

Strategi

for sprog og skriftsproglig udvikling



Indhold

SIDE

Forord	3
Deltagere i arbejdsgruppen	3
Indledning	4
Forældresamarbejde	7
Udvikling af sprog, skriftsprog og literacy – en fælles forståelsesramme	8
Fra Fælles Mål til kommunale handleplaner	12
Kommunale indsatsområder som medpraktiserende forløb	14
Strategiens overordnede spor - Datasammenhæng i den pædagogiske dagsorden	20
Strategiens tre hovedspor	22
Professionelle læringsfællesskaber	22
Sprogbaseret fagdidaktik	23
De gode overgange	26
Forebyggende indsatser i Egedal Kommune	28
Handleplan for sprog- og skriftsprogsindsatser i kommunens kompetencecentre	31
De indgribende indsatser i Egedal Kommune - kompetencecentre	31
Litteraturliste	32
Bilag 1 - Handleplan for sprog- og skriftsprogsudvikling 0-9. årgang	34
Bilag 2 - Dagsorden til skriftsprogskonferencer	56
Bilag 3 - Skema til brug ved overleveringsmøder	68
Bilag 4 - Årshjul for kommunale test i dansk	70



Forord

At beherske sprog og skriftsprog åbner døre til et hav af deltagelsesmuligheder for børn og unge.

Grundlæggende er en skarp og dygtig udvikling af sprog og skriftsprogskompetencer forudsætninger for at gennemføre en ungdomsuddannelse; den sproglige udvikling er en vigtig del af de personlige og alsidige kompetencer. De skriftsproglige kompetencer baserer sig på det sprog, som børn har med sig fra hjem og daginstitution. Derfor er fokuseret sprogindsats samt et vellykket samarbejde med forældre et vigtigt fundament i indsatsen for udvikling af skriftsprogskompetencerne.

De spor, der skal lægges, så vores folkeskole lykkes med det enorme og vigtige arbejde, skal bero på en bred vifte af viden (her data), sprog til at forstå og begribe, miljøer, der favner bredt og dybt og i en velorganiseret skole, hvor fagene taler et sprog, alle forstår sig på.

Derfor glæder det mig, at et bredt udvalg af læsevejledere, afdelingsledere sammen med læsekonsulenten har banet vejen for **Strategi for sproglig udvikling og skriftsproglige kompetencer**; den afspejler både skolereformens intentioner om at styrke læring og trivsel for alle børn, og samtidig har den en iboende intention om at understøtte og motivere børn og unge gennem stærke professionelle fællesskaber i mangfoldige læringsmiljøer, hvilket er helt i tråd med den kommunale vision om, at læringsmiljøer - bredt forstået - skal kunne motivere eleverne, skabe mod, være idéskabende og pirre til nysgerrighed.

DELTAGERE I ARBEJDSGRUPPEN:

Marie Bondensgaard,

læsevejleder i Ganløse Skoledistrikt.

Suzette Vinstrup,

afdelingsleder i Ganløse Skoledistrikt.

Lotte Solveig Larsen,

læsevejleder i Stenløse Skoledistrikt.

Jette Trolborg,

afdelingsleder i Stenløse Skoledistrikt.

Kristine Werner Andersen,

læsevejleder i Stenløse Skoledistrikt.

Julie Ritmann,

Læsevejleder i Ølstykke Skoledistrikt.

Charlotte Eichler Helt Carlsson,

afdelingsleder i Ølstykke Skoledistrikt.

Anne-Margit Bjerglund Lassen,

pædagogisk daglig leder i Smørum Skoledistrikt.

Helle Marie Vesterlørkke,

læsevejleder i Kompetencecenter Stenløse.

Unn Kristensen,

læsekonsulent og tovholder.

Betina Hilligsøe
Formand for Skoleudvalget

Indledning

I Egedal Kommune ønsker vi at fastholde en række allerede igangværende indsatser i den nye **Strategi for sprog og skriftsprog**. Indsatserne har fokus på, at undervisning i skriftsproget vægtes med den grundforståelse af, at læsning og skrivning er to sider af samme sag og skal tilrettelægges i dette balancerede syn.

Opfattelsen af, hvad det vil sige at læse og skrive, har ændret sig gennem tiden. Læsning og skrivning er ikke blot tekniske færdigheder, som den enkelte skal tilegne sig alene. Læsning og skrivning skal betragtes som aktiviteter i en social dimension, der udvikler sig over tid, og som skal forstås i et bredere perspektiv. Matematiktimen, idrætstimen, historietimen mm. er sociale mødesteder, hvor man sammen gør noget med sproget i en bestemt situation med et bestemt formål. Det forventede i en kontekst, er ikke det samme i en anden kontekst. Fagene har deres egne koder, ligesom sms-beskeder, indlæg på sociale medier, blogs, jobansøgninger mm. Det hele er en del af skriftsproget, men ordene læsning og skrivning dækker ikke til at beskrive, hvad der foregår, når vi aktivt producerer eller bruger tekster. Her anvendes betegnelsen 'literacy', for at beskrive tekster i brug.

Strategien har et overordnet spor og tre hovedspor, der skal anviser retninger og give indspark til forståelsen af literacybegrebet i den pædagogiske praksis. Hermed forventes af de kommende års arbejde, at indsatserne og de generelle pædagogiske praksisser i og omkring udvikling af sprog og skriftsprogskompetencer fører til faglige løft og oplevelser af gode resultater af elevernes læring.

De tre hovedspor er herunder beskrevet med en række indsatser. Strategiens hovedspor består af de elementer, som forskningen anbefaler, og som Forenklede Fælles Mål med sit tværgående tema Sproglig udvikling anviser.



Målet er således at skabe fælles grundlag med høj grad af videnskabeligt funderede metodiske referencer i såvel den kommunale som lokale strategier inden for området.

Intentionen er, at sporene skal fungere som værktøjer og retninger for danskområdets flere kompetenceområder og i tråd med intentionerne for PLC og RC. Ligeledes skal strategien også bygge bro til sproglig udvikling og skriftsprogskompetencer i folkeskolens øvrige fag.

I relation til kompetenceudvikling for området af sproglig udvikling og skriftsprogskompetencer vil strategien sigte mod løbende at pege på områder, der sikrer opkvalificering af pædagoger og lærere. Kompetenceudviklingen skal dynamisk indrette sig efter nødvendige indsatser, der både tager udgangspunkt i datadrevet viden, didaktiske vurderinger samt knytte sig til metodisk nødvendige forandringer af faglig udvikling på baggrund af evidens.

Kompetenceudvikling af lærere og pædagoger kobles op på den generelle kompetenceudviklingsstrategi inden for CSD. Læsekonulenten og læsevejledernetværket peger på områder inden for sproglig udvikling og skriftsprogskompetencer. Der tages udgangspunkt i evidensbaseret viden i kommunen og anvendes evidensbaserede metoder.



KAPACITETSOPBYGNING

I Egedal Kommune vil vi være kendetegnet ved, at lærere og pædagogisk personale indgår i et forpligtende samarbejde, således at de oplever at være kompetent klædt på i deres professionelle virke.

For at sikre at sprog- og skriftsprogsudviklingen i kommunens skoler kontinuerligt er af høj standard og løbende udvikles i forhold til nyeste forskning på området, er der udviklet en plan for kompetenceudvikling og kapacitetsopbygning. Kompetenceudvikling skal understøtte implementering af ny viden, dvs. forskning og metoder. Den fortsatte udvikling af læsevejledernetværket med inddragelse af relevante oplægsholdere og faglige kurser skal sikre videndeling, faglig sparring samt opdatering på nyeste forskning - på tværs af distrikterne i kommunen.

Kapacitetsopbygning handler om at bringe ny viden i anvendelse i praksis, dele og sprede viden, og i det hele taget understøtte en kultur, der er tegnet af forskningsbaserede tilgange, professionelt samarbejde og elevens læring i centrum. Således vil der årligt iværksættes oplæg samt forløb, der relaterer sig til aktuelle indsatser.

LÆSEVEJLEDERE

På alle skoler er der uddannede læsevejledere. Læsevejlederne er en del af skolens PLC og RC, som fungerer som skolens lokale videntcenter og understøtter læringsaktiviteter for lærere, pædagoger og elever gennem vejledning, formidling og videndeling. Læsevejlederne fungerer som vejledere på læseområdet og koordinerer og vejleder bl.a. i tilrettelæggelsen af testning, fortolkning af test og andet data, samt sparring og vejledning i forhold til almen læsedidaktik og særlige læseindsatser for elever. Funktionsbeskrivelsen for læsevejledere fremgår af den kommunale "Funktionsbeskrivelser for vejledere i Egedal Kommune".

Læsevejlederne mødes 5 gange årligt i det kommunale læsevejledernetværk, et forum for fælles læring via videndeling, herunder deling af erfaringer i praksis og løbende evaluering af skolernes arbejde med sproglig udvikling og skriftsprogskompetencer herunder analyse af elevers samlede progressioner og udfordringer. Læsevejledernes netværk faciliteres af kommunens læsekonsulent. Der afholdes desuden årligt en temadag, som skal understøtte det faglige arbejde.

Netværksarbejdet understøttes i et samarbejde med de ledere på skolerne, der har ansvar for sprog- og skriftsprogsudvikling. Netværket skal bl.a. facilitere implementeringen af Egedals **Strategi for sprog og skriftsprog**, samt udvikle og planlægge den løbende interne kapacitetsopbygning af lærere i fagene.

SKRIFTSPROGSKONFERENCER PÅ SKOLERNE

Samtaler om - og opfølgning på elevernes sproglige som skriftsproglige kompetencer er meget vigtige, og systematiseres på hver skole med skriftsprogskonferencer. Afdelingsledere er ansvarlige for dette arbejde, der sker i et nært samarbejde med læsevejlederne. I praksis står læsevejlederne for planlægning af konferencerne.

Når vi på skolerne samtaler om sprog og skriftsprog, skal omdrejningspunktet være den enkelte elevs progression i forhold til skriftsprogudviklingen. Samtalen skal til enhver tid tage udgangspunkt i data. Vi ønsker at udvikle den reflekterende faglige kollegiale samtale om læsning – både mellem dansklærer og læsevejleder og i forhold til hele teamet og læsning i alle fag.

Konferencerne tager udgangspunkt i den enkelte elevs ressourcer og fokuserer med udgangspunkt i strategien på elevens læringsprogression. Konferencerne munder ud i konkrete tiltag for alle elever, som skal følges systematisk.

Der afholdes skriftsprogskonferencer minimum en, optimalt to gange om året (efterår og forår). Der afholdes skriftsprogskonferencer umiddelbart efter testning i foråret. Læsevejleder og afdelingsleder indkalder til konferencen.

Ved konferencen deltager hele teamet, og samtalerne tager udgangspunkt i fremadskuende handlinger, der er afstemt med hele teamet i samarbejde med ledelse og læsevejlederen.

Uanset hvilken model skolen vælger, er det væsentligt, at leder er rammesættende og overordnet ansvarlig, læsevejleder er koordinerende og vejledende, mens lærerne og pædagogerne har ansvaret for elevens undervisning og læreprocesser, samt kommunikation med elev og forældre.



Forældresamarbejde

Det er daginstitutionernes og skolernes opgave, at der skabes rammer for gode samarbejder om udvikling af sprog og skriftsprogskompetencer.

Det er forældrene, der skaber den tidlige og afgørende kontakt til barnet. Kontakten er grundlaget for barnets lyst til at kommunikere og dermed udvikle sit sprog. I samværet i familien præsenteres barnet for sprog. Forældre bidrager til deres børns sproglige og skriftsproglige udvikling ved at være nærværende i deres samspil med deres børn. Forældrene skaber et meningsfyldt fællesskab med deres barn.

Det er en helt særlig rolle, forældrene har i kraft af deres tætte relation til barnet. Det gør forældrene til de vigtigste i barnets udvikling – ikke mindst den sproglige.

Når sproget som kommunikation anvendes i fællesskabet, bliver det indholdsrigt og en del af barnets eje. Det er forældrenes egen brug af skriftsprog og brug af skriftsprog sammen med barnet, der vækker nysgerrigheden på skriftsprogets muligheder og skaber barnets interesse for at læse og skrive.

Forældrenes interesse og anerkendelse af det, der foregår i skole og dagtilbud har afgørende betydning for barnets motivation for læring. Når dagtilbud/skole og forældre er sammen om at skabe de bedste læringsmiljøer for børnene, gives børnene de bedste sproglige betingelser. F.eks. har det afgørende betydning for børnenes sproglige og skriftsproglige udvikling, at forældrene læser for og sammen med deres børn og lytter til deres børns læsning (Read, 2020).

Det er daginstitutionernes og skolernes opgave at skabe rammer for samarbejde. Et godt samarbejde omkring udvikling af sprog og skriftsprogskompetencer er uvurderligt og kan med fordel tage afsæt i forskellige relevante data og konkretisering af mål for den kommende udvikling.

Skolen orienterer og drøfter med forældrene, hvordan lærerteamet har planer om at tilrettelægge arbejdet med elevens udvikling af sprog og skriftsprogskompetencer, og om hvilke metoder der anvendes.

Det er vigtigt, at forældrene i samarbejdet oplever sig vejledt til at understøtte deres barns udvikling. Der er en stærk og veldokumenteret sammenhæng mellem talesproglige kompetencer og læsekompetencer. Sammenhængen gælder både afkodning og læseforståelse. Derfor bør der være et stærkt fokus på elevernes talesproglige kompetencer både i førskolealderen og i skolen (Trygfonden og Undervisningsministeriet, 2020).

Det er derfor vigtigt i de forskellige udviklinger, som barnet og den unge gennemgår, at forældrene får klarlagt de elementvise betydninger, som daginstitutionen og skolen arbejder med. Hvilke betydningsforskelle er der eksempelvis på, om barnet arbejder med afkodning eller læseforståelse. Og hvordan kan eleven udfordres, så nysgerrighed og motivation er ledsagende faktorer i læringen.

Skolen forventer, at forældrene støtter op om deres barns læring i skolen, herunder udvikling af sprog og skriftsprogskompetencer i et gensidigt samarbejde. Eleverne har behov for læserutiner, hvilket indebærer daglig og hjemlig læsning med støtte fra forældrene.

Højtlæsning sammen med barnet er fortsat vigtigt, når barnet er begyndt i skolen. Gennem højtlæsning og samtale om historierne, styrkes den sproglige samt skriftsproglige udvikling. Man kan med fordel indgå læse- og skriveaftaler med elever og forældre. Den enkelte elevs mål for læsning fremgår af elevplanen og af løbende synlige målsætninger, der følges op med eleven og med forældrene efter behov.



Udvikling af sprog, skriftsprog og literacy

– en fælles forståelsesramme

Det siges "at kært barn har mange navne", men vi er nødt til i læringsfællesskabet at afklare begreberne, så vi genkender "barnet".

Opfattelsen af, hvad det vil sige at læse og skrive, har som tidligere nævnt ændret sig gennem tiden. Når eleverne arbejder med læsning og skrivning, så er det sproget omsat til skrift og således skriftsproget, der arbejdes med. Og den skriftsproglige udvikling skal være fortsættende for den enkelte elevs læring i alle sammenhænge i skolen, hjemme, socialt og kulturelt. I skolen arbejdes der aktivt med udgangspunkt i tekster. Når eleverne selv producerer eller bruger tekster, så anvendes betegnelsen "literacy", for at beskrive tekster i brug. Literacy i brug skal forstås som sprog, læsning og skrivning på forskellige måder, forskellige modaliteter.

"Literacy er evnen til at identificere, forstå, fortolke, skabe, kommunikere og bearbejde ved at bruge trykte og skriftlige materialer i forskellige kontekster. Literacy involverer et spektrum af læring, der sætter individet i stand til at opnå sine mål, udvikle sin viden og sit potentiale og til at deltage fuldt og helt i forskellige fællesskaber og i samfundet som sådan" (Korsgaard, 2013, s. 20).

På en og samme tid betegner literacy således både nogle individuelle kognitive evner, men også måder at forstå, fortolke, skabe og i det hele taget bruge tekster på. Literacy knyttes således sammen med deltagelse i samfundet og brugen af sprog i konteksten.

Når vi i strategien anvender begrebet skriftsprogudvikling ligger literacy implicit i begrebet.

Læsning og skrivning er integrerede aktiviteter, som understøtter hinanden, da de trækker på den samme viden og de samme kognitive processer. I rapporten "Writing to read" af Graham og Herbert 2010, påvises det, at der er evidens for at skrivning kan forbedre læsning. Det konkluderes, at elever skal skrive, om det de læser, de skal undervises i, hvordan man skriver en tekst og i de processer der er forbundet med skrivning, og de skal skrive meget (Graham & Herbert, 2010). Undervisning i stavning og undervisning i, hvordan man konstruerer sætninger, forbedrer elevernes flydende læsning.

Staveundervisning forbedrer desuden elevernes ordlæsestrategier. Når eleverne skriver om det læste, forbedres forståelse af det læste.

Sprog- og literacykompetencer udvikles således i alle fag. Skolen indretter læringsmiljøet, så det inviterer til alsidig brug af kommunikationsmåder – tekst, billede, lyd, film etc.

Læreprocesser er synlige i skolemiljøet, og skriftsprogets inddragelse i processerne gør skriftsprogstilegnelse tydeligt for fællesskabet og for den enkelte elev. Den enkelte elev er optaget af egen skriftsprogsudvikling og er bevidst om egne mål og strategier til at nå målet. I fællesskabet foretager eleverne selvstændigt valg af kommunikationsform, så læreprocesserne får værdi for eleven og for fællesskabet. Relationen mellem elev og lærer og eleverne imellem er præget af gensidig feedback på læreprocesserne i forhold til tilegnelse af sprog og skriftsprog. – ledsaget af høj grad af modellering i et samarbejde mellem lærer og læsevejleder.

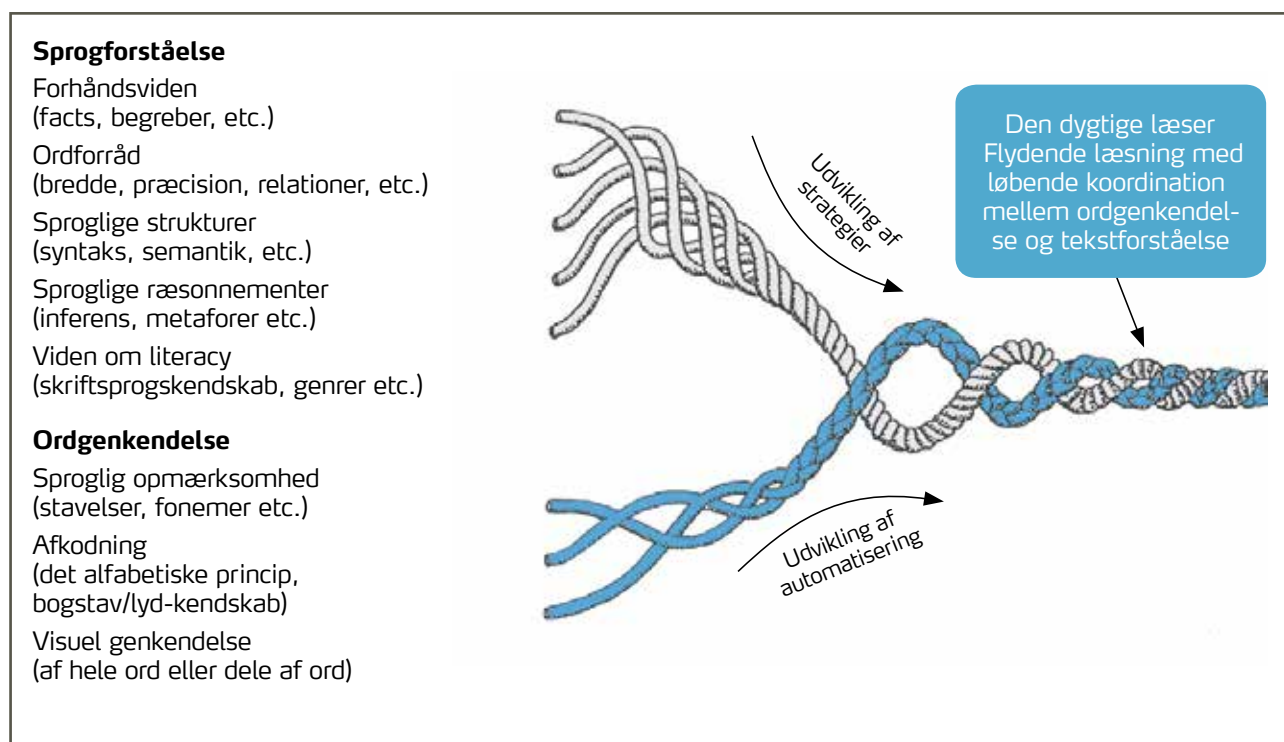
LÆSEBEGREBET

Læsning og skrivning set i det lange perspektiv skal gøre eleverne i stand til at begå sig i et hastigt foranderligt samfund. En definition på funktionel læsefærdighed er:

”Funktionel læsefærdighed defineres som de kundskaber, som er nødvendige for at kunne forstå, bruge og reflektere over skrevne og elektroniske tekster med henblik på at opnå egne mål, at udvikle sin viden og sit potentiale og kunne deltage i samfundslivet”.

Læserebet

Fra bogen ”Læseguiden”, Akademisk Forlag, 2019. (oversat fra Scarborough, 2001)



Lis Pøhler, Læseguiden.

I Egedal Kommune vil vi gerne understrege motivationsfaktoren, hvorfor læsningen defineres på baggrund af den norske læseforsker Ivar Bråten's definition (Bråten, s. 75-78, 2008).

Læsning består således af tre grundlæggende komponenter:

LÆSNING = ORDAFKODNING x FORSTÅELSE x MOTIVATION



Multiplikationstegnet i formlen udtrykker vigtigheden af, at A, F og M ikke opfattes elementvis, således må komponenterne altid indgå i relation til hinanden, så de ses som ligestillede vigtige komponenter i skriftsprogundervisningen.

Ivar Bråten beskriver tre komponenter, som er særlige i forbindelse med læsemotivation; "Forventning om mestring, indre motivation og mestringsmål". Komponenterne fungerer ikke uafhængigt af hinanden, men beskrives enkeltvis. Forventning om mestring handler om, at eleven er motiveret grundet positive erfaringer omkring læsning, og eleven tror på, at kommende læsning ligeledes kan mestres. Elevens omgivelser kan opmuntre med ros og anerkendelse. I den indre motivation er nysgerrighed og læselyst drivkraften og engagementet fra eleven er stort. Tredje komponent, mestringsmål, handler om elevens egen målsætning, og eleven er optaget af at forbedre egne færdigheder.

Alle komponenter skal således virke sammen.

Ovenstående efterlader en opgave i tilrettelæggelsen af læseundervisningen. Her skal gøres målrettede forsøg på at nå elever med manglende motivation og samtidig fastholde og udfordre de elever, som læser på eget initiativ.

En direkte undervisning kan være nødvendig – fx hvor læreren indgår som dialogisk partner. Læring er først og fremmest noget, der sker i den enkelte person, men ved, at personen er i interaktion med læreren eller en anden elev, kan ny viden konstruere ny mening. I denne sammenhæng bliver Vygotskys teori om den nærmeste udviklingszone aktuel.

Læringsmål og handleplaner skal være kendte for alle – både i forhold til eleven og de relationelle støtter omkring eleven, som Folkeskoleloven foreskriver det.

For at forbedre elevens forventning om mestring er det ifølge Bråten vigtigt at sikre, at eleven får de redskaber, der støtter forståelsen - såsom interessante tekster med passende sværhedsgrad (Bråten, 2008). Implicit heri ligger også den direkte undervisning – fx sprogforståelse og afkodningsstrategier.



Fra Fælles Mål

til kommunale handleplaner

Planlægningen af undervisning tager udgangspunkt i de færdigheds- og vidensmål, der er formuleret i Fælles mål for dansk (Børne og Undervisningsministeriet, 2019). Overordnet er Fælles Mål retningsgivende for undervisningens indhold.

De fire kompetenceområder inden for faget dansk:

LÆSNING
FREMSTILLING
FORTOLKNING
KOMMUNIKATION



For kompetencemålene indenfor de fire områder fremstilles overordnede progressioner.

Folkeskolen skal udfordre alle elever, så de bliver så dygtige de kan. Det betyder at mindst 80% af eleverne skal være så gode til at læse. Samtidig skal andelen af de allerdygtigste elever i dansk stige år for år. Ligeledes skal andelen af elever med dårlige resultater i de nationale test reduceres år for år.

I Egedal Kommune er det overordnede mål, at alle børn og unge udvikler sprog og skriftsproglige færdigheder, der gør dem i stand til aktivt at anvende deres sprog, læsning og skrivning til personlig udvikling, uddannelse og aktiv deltagelse i samfundslivet.

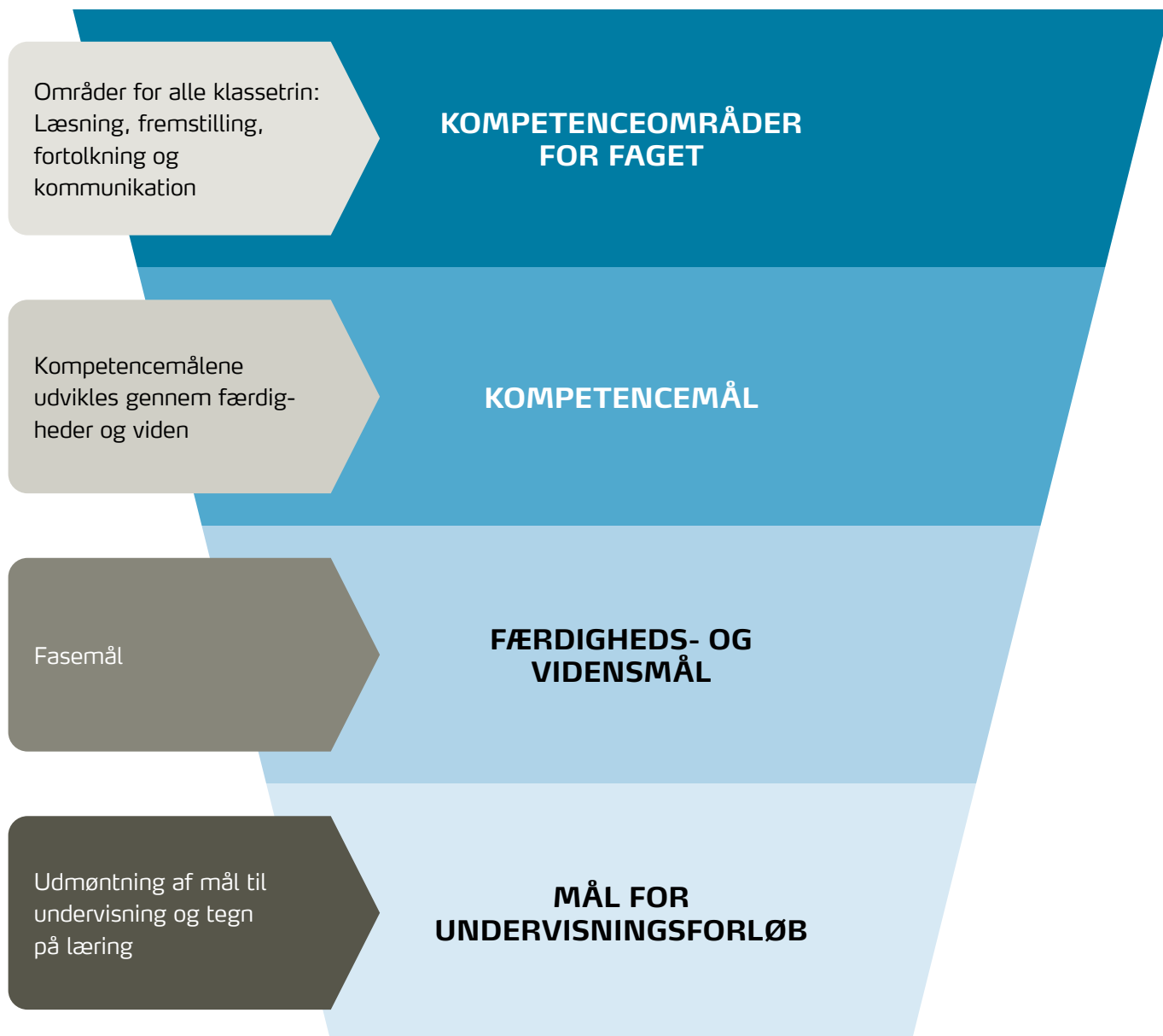
Det afgørende for at opnå overordnede mål er bl.a. at sætte fokus på og understøtte nødvendige elementer og progressioner af færdigheder og viden for at opnå kompetencer inden for sprog, læsning og skrivning. Kommunalt sættes fokus på at ledsage de hovedspor i **Strategi for sprog og skriftsprog**, der skal virke som faglige og pædagogiske greb men også medvirke til, at eleverne tidligt opnår succeser, der sætter dem i stand til at anvende og udvikle kompetencerne i funktionelle sammenhænge i alle fag.

Egedal Kommunes handleplaner vil beskrive særlige initiativer, der ledsager skolernes arbejde med at understøtte færdigheds- og vidensmålene.

Foto: Hanne Loop.



FÆLLES MÅL OG RETNING FOR SPROG- OG SKRIFTSPROGSUNDERVISNINGEN



Kommunale indsatsområder

som medpraktiserende forløb

Det er besluttet kommunalt, at læsevejlederen deltager i udvalgte medpraktiserende forløb i de forskellige afdelinger. Målet er, at læsevejlederen deltager både i planlægnings-, udførelses- og evalueringsfasen af indsatserne. Læsevejlederen kan fx stå for undervisningen og vise en eksemplarisk stave- og skriveundervisning, som derefter afprøves i en periode af læreren.

I planlægningsfasen er det særligt vigtigt, at læsevejlederen sikrer, at underviserne bliver vejledt om, hvorfor og hvordan en god stave- og skriveundervisning bygges op.

Implicit i definitionen af medpraktiker forstås, at læsevejlederen:

- deltager i planlægningen af undervisningsforløbet
- observerer undervisningen under forløbet
- melder tilbage til læreren med refleksioner over det, de har observeret, og et bud på de mønstre, som de så i undervisningen
- reflekterer sammen med læreren
- er med til at justere planer og metoder undervejs
- er med til at evaluere til sidst.

Indsatserne tager udgangspunkt i evidensbase-rede viden om, hvilke strategier der har en effekt på elevernes læring. Indsatserne bliver beskrevet nedenunder, men først kommer en kort forklaring på de forskellige strategier.

Tapping

Fingertapping er en afkodningsstrategi, der bygger på en multisensorisk tilgang, hvor eleverne lærer at tappe – at lydere og huske med fingrene. Eleverne udvikler en strategi til at fastholde opmærksomheden på rækkefølgen af sproglydene i arbejdshukommelsen. Strategien kan således bruges til både læsning og stavning af ord (Mose & Højbjerg, 2020).

Læseforståelsesstrategier på skoleniveau

Med fokus på genkendelige samarbejdsstrukturer på skoleniveau og i relation til elevernes faglige læsning, så udvælges en samarbejdsmodel med tilhørende redskaber på den enkelte skole.

Der er videnskabeligt belæg for, at systematisk arbejde med forståelsesstrategier¹ har en positiv effekt på udvikling af tekstforståelse, fx gennem National Reading Panels store meta-analyse (NICHP, 2000). Der kommer hele tiden nye fagbøger om metoder til styrkelse af elevernes læseforståelse/udbytte af læsning, og mange af de eksisterende metoder har samme formål og omhandler stort set samme procedurer – bare under et andet navn. Det er derfor meget vigtigt, at skolens arbejder ud fra et grundigt og indgående kendskab til, hvad det er for processer, der indgår i en metode eller en strategi, og hvorfor netop denne er nyttig for udbyttet af læsningen. Den strategi den enkelte skole vælger sker i et samarbejde med læsevejlederen, der sikrer skolens model og redskaber.

Læsevejlederne peger på enten *De fantastiske fire* eller *VIS strategier*.

¹ Ved forståelsesstrategi menes en bevidst målrettet aktivitet, som læseren foretager med henblik på at opnå tekstforståelse eller løse forståelsesproblemer.

De fantastiske fire

Når læsekoden er knækket, er det vigtigt at styrke elevernes sprog- og læseforståelse.

Læseforståelsesstrategierne de fantastiske fire:

1. FORUDSIG
2. SPØRG
3. OPKLAR
4. OPSUMMÉR

har vist sig at have en stor effekt på elevernes læseforståelse i alle fag.

(Brudholm & Sørensen, 2016).

De kan implementeres med afsæt i det undervisningsmateriale, der allerede er valgt til årsplanen i de enkelte fag.

VIS strategier

VIS-strategierne er 7 forskellige strategier, der har til formål at støtte eleverne i en målrettet og fokuseret læsning af fagets tekster. Strategierne er afprøvet i Projekt VIS, læsevejlederprojektet, i samarbejde mellem Danmarks Lærerforening og Undervisningsministeriet. Strategierne understøtter centrale delkomponenter i tekstforståelsen, og hver strategi har vist en positiv effekt på elevens tekstforståelse, hukommelse og skrivning (Arnbak, 2015, s. 34).

De syv strategier er:

1. Se teksten an
2. Afsnittets emnesætning
3. Mindmap
4. Spørgsmål til teksten
5. Gæt et ord
6. Ordkendskabskort
7. Overskrifter til afsnit



VIS-strategierne kan findes til download på filer.gyldendal.dk



Indskoling

INDSATS:

Forbedring af elevernes afkodning, ordlæsning og stavning.

TILTAG:

- *Tapping:* Eleverne undervises i en særlig tælle teknik (tapping), der kan forbedre deres forudsætninger for og færdigheder i ordlæsning og stavning, så de dels får lettere ved at læse og stave ukendte ord.

I 1. klasse vejleder læsevejlederen teamet om teknikken og deltager som medpraktiker i undervisningen.

- *Læseudvikling:* Elever og lærere udvælger passende tekster til læsning på selvstændigt læseniveau. Når eleverne arbejder med selvstændig læsning, er det meget vigtigt for deres udbytte og succesfuld læseoplevelse, at de kan læse med en rigtighedsprocent på 95% eller derover, da de skal kunne klare læsningen uden støtte.

Det er af stor betydning, at der sættes tid af til selvstændig læsning, så eleverne får mulighed for at vælge bøger efter egen interesse og af passende sværhedsgrad. Dette giver mulighed for at automatisere læsningen og øge læsehastigheden.

- *Staveudvikling:* Læsning og skrivning hænger sammen. Ved kvalificeret staveundervisning forbedres elevernes afkodningsfærdigheder. Læseforståelsen og sprogforståelse forbedres ved produktion af egne tekster, samt undervisning i skrivningens processer. Derfor anbefales daglig skrivning – hellere skrive ofte og korte tekster end at skrive sjældent men lange tekster. ("Writing to read" Graham & Herbert, 2010)
- *Skriftsprogskonferencer:* Fokus skal være, at alle elever skal udfordres og blive så dygtige de kan. Ikke alle elever kommer lige let i gang med at lære skriftsproget, og der bør iværksættes en tidlig indsats over for de elever med begrænsede læseforudsætninger, manglende bogstavkendskab, usikker fonologiske opmærksomhed, forsinket sprogforståelse og en ikke distinkt udtale.



Mellemtrin

INDSATS:

Automatisering af ord- og sprogstrategier og flydende læsning. Fortsat systematisk arbejde med den enkelte elevs læse- og staveudvikling.

TILTAG:

- *Læseudvikling:* Eleverne arbejder med at gøre deres læsning flydende bl.a. ved gentagen læsning af en tekst. Når eleverne mestrer flydende læsning, vil deres oplæsning være præcis, hurtig og udtryksfuld.
- *Staveudvikling:* Læreren følger elevens staveudvikling, som trinvist udvikler sig. Elever gennemløber den samme udvikling, men tiden de bruger på hvert trin varierer. Derfor skal undervisningen i stavning differentieres, så alle elever bliver udfordret på det trin, de er nået til. Daglig skrivning af kortere tekster udvikler skrivning og stavning bedre end sjældnere produktion af lange tekster. Læsevejlederen understøtter måder, der kan påvise udvikling af læsning og stavning hos den enkelte elev.
- *Læseforståelsesstrategier:* Med baggrund i skolens fokus på læseforståelsesstrategier vælges enten at arbejde med "VIS-strategier" eller "De fantastiske Fire". På 4. klassetrin udvælges i teamet tre læseforståelsesstrategier, som arbejdes med i alle fag i intensive to uger. Læsevejlederen kan deltage i udvælgelsen. På 5. klassetrin deltager læsevejlederen som medpraktiker - i undervisningens planlægning og udførelse i forhold til udvikling af fagsprog i fagene. På dette klassetrin fokuseres på elevernes faglige læsning, skrivning og læring.
- *Skriftsprogskonferencer:* De formaliserede skriftsprogskonferencer på mellemtrinnet skal i højere grad være med til at holde fokus på arbejdet med differentiering i den daglige læseundervisning i alle fag – blandt andet gennem guidning af lærerne til sproglig brobygning og udvikling af professionelle læringsfællesskaber.
- Konferencerne skal bl.a. styrke sammenhængen mellem tidligere indsatser i undervisningen og øvrige indsatser for den enkelte elev. Ovenstående skal ske ved generel opmærksomhed på analyse og handling på baggrund af data.





Udskolingen

INDSATS:

Læseforståelsesstrategier i fagene herunder meningssøgende, sikker og hurtig læsning.

TILTAG:

- **Læseudvikling:** Fortsat systematisk arbejde med den enkelte elevs læse- og staveudvikling. Eleverne bliver sikre i at styre og regulere deres læseproces. Samt bliver i stand til at læse mere og mere omfangsrige tekster. En god rettesnor er, at eleverne nu kan læse lette tekster for aldersgruppen flydende med god forståelse med omkring 250 ord pr. minut og tekster med nyt fagligt indhold med omkring 170 ord pr. minut.

- **Staveudvikling:** Undervisningen skal fokusere på, at eleverne skal blive opmærksomme på og kunne foretage basal korrektur på sprog, stavning, tegnsætning og layout i egne tekster. Elevernes skriftlige produktioner bliver stadig længere og omfatter bl.a. arbejde med stavestrategier og retstavning. Teksterne skal udvikles så de har et mere varieret og nuanceret ordvalg og sætningsopbygning.



Læsevejlederen understøtter måder, der kan påvise udvikling af læsning og stavning hos den enkelte elev, derudover kan læsevejlederen være med til at igangsætter undervisningsforløb der kan understøtte læse- og staveudviklingen i enkelte klasser eller på årgange.

- *Læseforståelsesstrategier:* Der følges op på arbejdet med læseforståelsesstrategier i alle fag og med baggrund i enten "VIS-strategier" eller "De fantastiske Fire". På 7. klasses trin forestår læsevejlederen et med-praktikerforløb med fokus på aftalte læseforståelsesstrategier i samarbejde med faglærere.
- *Skriftsprogskonferencer:* På skriftsprogskonferencerne er fokus på elevernes tekstforståelse, samt på den enkelte elevs læse- og staveudvikling. Hvis eleven er en langsom læser eller usikker i stavning, bør elevens afkodningsfærdigheder afdækkes yderligere, så det kan udelukkes, at der ikke er tale om ordblindhed, jf. Ordblindeproceduren. Hvis eleven viser vanskeligheder med at styre og regulere sin læseproces og forstå indholdet i de læste tekster, anbefales det at iværksætte et forløb med fokus på faglig læsning.

Strategiens overordnede spor

- Datasammenhæng i den pædagogiske dagsorden

Med vedtagelsen af folkeskolereformen i 2014 blev der formuleret tydelige mål for elevernes læring og trivsel.

I Egedal Kommune udgør data afsættet for analyse af elevernes faglige udvikling og prioriteringer af indsatser. Med **Strategi for sprog og skriftsprog** sættes for alvor skub i arbejdet med data til dokumentation af resultaterne. Målene er med til at sætte retning for, hvad skolerne rent pædagogisk skal arbejde med.

Ud over den nationale strategi for test anvendes kommunale uddybende test, der bidrager til at nuancere og perspektivere viden om den enkelte elevs skriftsproglige udvikling og bidrager til at sætte pædagogisk retning for faglig udvikling og prioritering af indsatser. I supplement hertil altid med andre kvantitative data, som observationer eller løbende vurderinger af pædagogiske aktiviteter.

Arbejdet med data har altså den værdi, at skolen har ejerskab til data, og at data inddrages løbende som en del af den pædagogiske praksis, hvor målet bliver, at børn og unge reelt har forudsætningerne for at udvikle læselyst, sprog og skriftsproglige kompetencer som grundlag for personlig udvikling, livslang læring, dannelse og deltagelse i fællesskaber med udgangspunkt i en til altid organiseret viden om den enkelte elev.

I den organisatoriske styring af systematisk arbejde med elevdata og pædagogisk retning fastholdes årlige *Skriftsprogskonferencer*, tidligere læsekonferencer.

Konferencernes hovedsigte er at samle data og målrette pædagogiske indsatser og aktiviteter for alle elever. Her vil det pædagogiske omdrejningspunkt ikke alene være analyse af fx test og observationer men også at bidrage til dynamiske pædagogiske tiltag og refleksionsrum i de professionelle læringsfællesskaber. Her sættes fokus

på de data, der er aktuelle i forbindelse med en bestemt målsætning i forhold til en elev eller gruppe af elever.

Når det systematiske arbejde med elevernes data skal give effekt, må det ske i *professionelle læringsfællesskaber* og i dialoger, hvori læsevejlederen og skolens ledelse deltager. På denne måde bliver det muligt at forstærke en datainformet pædagogik for både den enkelte elev og elevernes læringsfællesskab. Strategien ledsages af spor af stærk *sprogbaseret fagdidaktik* på skolerne – der skal styrke den faglige læsning og dermed faglige udvikling.

Der må ikke gå viden tabt fra tid til anden – alle overgange skal således sikres i forhold til, at viden altid følger det enkelte barn fra institution til skole, således ledsages strategien af et spor *De gode overgange*.

I skolens øvrige arbejde skal både de kvantitative og kvalitative data være udgangspunkt for de valg og professionelle beslutninger, som det pædagogiske personale træffer omkring elevernes læring og de læringsmål, der danner afsæt for undervisningens tilrettelæggelse. Det sker naturligvis ikke uden en tydelig pædagogisk ledelse og i samarbejde med vejledere, hvor skoleledelsen sætter retning, giver sparring, evaluerer og deltager i resultatopfølgningen i samarbejde med det pædagogiske personale.

Skolens virkelighed er kompleks. De kvantitative data er med til at få et overblik over denne virkelighed. Derfor handler det om at skabe en professionel fælles drøftelse, hvor de kvantitative data, sammen med skolens øvrige systematiske indsamlede kvalitative data, udgør afsættet for en dialog mellem forvaltning, skoleledelse og det pædagogiske personale.

Læsevejlederne har et overblik over de datatyper en skole har til rådighed og vurderer, hvilke data der skal i spil i forhold til sproglig- og skriftsprog- lig udvikling, problemstillinger og de mål, man aktuelt arbejder med.

Det er skolelederens ansvar at nå de opstillede mål i tæt samarbejde med det pædagogiske personale. I dialog må findes frem til metoder, der giver den ønskede effekt i forhold til elevernes resultater.

Hertil kommer, at kulturen for evaluering på skolerne skal være eksplicit og systematisk i det udviklingsorienteret perspektiv, hvor fokus er på elevernes sprog- og skriftsproglige progressioner. Data kan være testresultater, observationer, samtaler, elevprodukter mm. Data skal være med til at give nye perspektiver på praksis, og understøtte og medvirke til teamets samarbejde om didaktik og undervisningsmetoder, der skal kvalificere elevernes læring.

Data kan således være med til at afdække elevernes læse- og skriveudvikling, og det skal bruges fremadskuende til at kvalificere indsatser, der understøtter en målrettet og differentieret undervisning i klassen og på mindre hold.

I Egedal Kommune har vi valgt at anvende kommunale og nationale test som datagrundlag for at sikre et solidt evalueringsgrundlag, jf. bilag 4, Årshjul for test og prøver

Nationale obligatoriske test

Der vil fra kommende skoleår være obligatoriske lineære test for alle elever i læsning. I 2., 4., 6. og 8. klasse. Endvidere vil der være Nationale færdighedstest i læsning for 2., 3., 4., 6. og 8. klasse.

Sprog og Skriftsprog- lig udvikling

Testmaterialet *Sprog og Skriftsprog- lig udvikling* dækker en bred vifte af test, der kan afdække dansksproglige kompetencer (fra børnehave til o.kl), bogstavkendskab, afkodning, læseforståelse og læsehastighed. Med testmaterialet er det muligt at følge børn og unges udvikling fra barnet er 3 år til og med 8. klasse. De Kommunale test skal overvejende bruges som fælles klasseprøver, men det er også muligt at anvende prøverne differentieret og individuelt. Testene laves digitalt og systemet genererer rapporter over barnet, eleven og klassens resultater, hvilket frigiver tid til efterbehandlingen af data.

Fra 3 - 5 år		Fra 5 - 12 år					Fra 12 år		
		Ordblinderisikotest							
Sprogvurdering									
		Bogstavprøve 1							
		Bogstavprøve 2							
			Ordlæseprøve 1						
			Ordlæseprøve 2						
			DVO						
			Tekstlæseprøve 4						
			Staveprøve 2						
					Tekstlæseprøve 6				
					Staveprøve 3				
							Tekstforståelse udsagn A		
Børnehave	0. Klasse	1. Klasse	2. Klasse	3. Klasse	4. Klasse	5. Klasse	6. Klasse	7. Klasse	8. Klasse

Strategiens tre hovedspor

Professionelle læringsfællesskaber, sprogaseret fagdidaktik og gode overgange.

PROFESSIONELLE LÆRINGSFÆLLESSKABER

Betegnelsen professionelle læringsfællesskaber skal forstås som et samarbejde, typisk i team, mellem lærere og pædagoger, hvor der er fokus på at arbejde åbent og vidensbaseret og med elevernes læring i fokus. Det professionelle læringsfællesskab har et fælles ansvar for undervisningen og elevernes læring.

Undersøgelser, foretaget af EVA, viser at lærernes og pædagogernes arbejde i de professionelle læringsfællesskaber, skal endnu tættere på undervisningen (EVA, 2018). Der er behov for at arbejdet, i de enkelte team, i endnu højere grad fokuserer på undervisningen, så dialogen i teamet kan bidrage til viden og refleksion, der kan være med til at udvikle praksis.

Samarbejdet mellem faglærere, vejledere og ledelse er afgørende for elevernes udvikling af skriftsproglige kompetencer. Faglærerne er betydningsbærende for elevernes udvikling af faglige begreber, fagsprog, fagenes teksttyper samt faglig læseudvikling. Det er faglærerens opgave at undervise eleverne i, hvordan de selvstændigt tilegner sig viden i faget. Det afspejles også i de nye Fælles Mål, hvor begreber som faglig læsning, ordkendskab, tekstens formål og struktur er skrevet ind i målbeskrivelserne i alle fag.

Faglæreren skal derfor undervise eleverne i læsestrategier, der er hensigtsmæssige i faget. Målet er på sigt, at eleverne kan anvende strategierne i kombination og selvstændigt, når de skal læse sig til ny viden i alle skolens fag.

Undersøgelser foretaget af National Reading Panel viser bl.a. vigtigheden i at undervise eleverne direkte i læsestrategiens hvad, hvorfor og hvordan, da det har en positiv effekt på læseforståelsen (Shanahan, 2006).

I samarbejdet mellem faglærerne og læsevejlederen skal der være fokus på en systematisk tilgang

med særlig opmærksomhed på sproglig udvikling i den faglige undervisning.

Anbefalinger til hvad samarbejdet omkring de professionelle læringsfællesskaber skal indebære:

- Klassens/årgangens faglærere, læsevejleder og ledelse deltager i mindst én årlig sprog- og skriftsprogskonference om læseresultater fra det kommunale testhjul og de fremadrettede skriftsproglige perspektiver for undervisningen i fagene. På den måde involveres alle lærere i det fælles ansvar for udvikling af elevernes skriftsprogskompetencer.
- På alle klassetrin inddrages faglærerne i udvikling af elevernes læseforståelsesstrategier fx ud fra VIS-projektet eller de fantastiske 4. Det kan fx igangsættes, hvor læsevejlederen eller andre ressourcepersoner deltager som medpraktiker i undervisningen.
- Der afsættes tid i teamsamarbejdet, hvor den sproglige og skriftsproglige udvikling løbende evalueres med udgangspunkt i de indsatser, der er sat i gang på årgangen.

En del af de professionelle læringsfællesskaber handler om, at lærere og pædagoger tager ansvar for at udvikle faglige inkluderende læringsmiljøer. Her har vejledere en central rolle i forhold til at udvikle inkluderende undervisning, som understøtter elevernes faglige trivsel og øger deltagelsesmulighederne for alle elever. Vejledere kan vejlede i forhold til alle elevers udviklingsmuligheder.

I understøttelse af læringsfællesskaberne har skolerne stærke referencer til metoder, der kan iværksættes som understøttelse af læringsfællesskaber. Her kan metoder som Co-teaching anvendes til at styrke den inkluderende undervisning.

Ledelsen har en stor del af ansvaret for at faglige inkluderende læringsmiljøer kan realiseres. Det er lederen, der rammesætter og prioriterer form og indhold fx på lærermøder, fagudvalgsmøder til drøftelser omkring udviklingen af disse.

SPROGBASERET FAGDIDAKTIK

I de nye faghæfter fra 2019 er der øget fokus på sproglig udvikling. Det kommer bl.a. til udtryk i det tværgående tema, hvor der i undervisningsvejledningen er indskrevet afsnit om sproglig udvikling i alle fag.

Der er en tæt sammenhæng mellem udvikling af fagsprog og faglig udvikling. Et varieret sprog bygger på udvikling af det mundtlige og skriftlige sprog. Alle fag skal derfor inddrage de fire sprogfærdigheder: lytte, læse, samtale og skrive (EMU, 2019, s. 1).

Når faglæreren skal undervise i sprog og fag på samme tid kræver det en bevidst sprogbaseret undervisning, hvor læreren har tænkt over, hvordan, der kan bygges bro fra elevernes hverdagsprog til fagsprog.

Man må som lærer spørge:

- Hvilket sprog har eleverne?
- Hvilket sprog kræver undervisningen?
- Hvilket sprog skal eleverne så lære?
- Og hvordan gør jeg så det?

Fagtekster stiller i dag større krav til elevernes samlede læsekompetencer end tidligere. Fagtekster har forskellige former for layout og modaliteter som fx tekst, billeder, figurer mm. Alle fags tekster er forskellige med hensyn til fagsprog, teksttyper osv. Det er derfor vigtigt, at den enkelte faglærer arbejder systematisk med elevernes læsefærdigheder i faget således, at eleverne bliver dygtige til at læse, skrive, samtale og forstå fagets tekster.

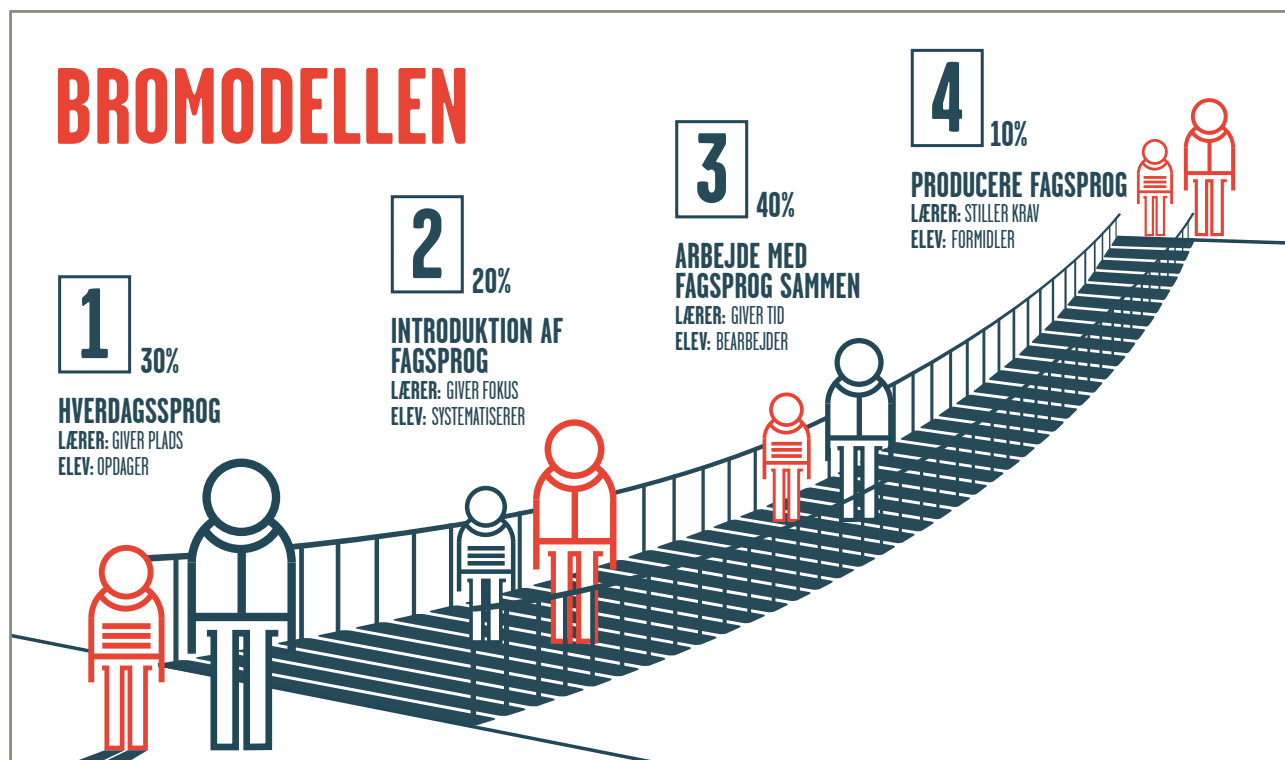
Forskning viser bl.a., at direkte undervisning i læseforståelsesstrategier og lærermodellering er vigtige elementer i en god faglig læse- og skriveundervisning (Shanahan, 2006). Elevernes succes i skolen afhænger af, om de er i stand til at forstå og anvende sprogene i fagene. Svage kompetencer i sprog og læseforståelse har konsekvenser for elevernes udbytte af undervisningen og deres videre uddannelses- og arbejdsliv.

Som faglærer skal man derfor være opmærksom på, at eleverne får muligheder for at være fagligt aktive ved at afsætte tid til at arbejde systematisk og aktivt med sproget. Faglærerens tid skal i høj grad bruges på at stilladsere denne proces og i mindre grad på at være den, der fører ordet i læringsrummet. Bromodellen er udviklet med det formål at skabe flere deltagelsesmuligheder for eleverne.



Den illustrerer, hvordan et sprogudviklende forløb opbygges i fire faser.

Bromodellen, Thise og Vilien, 2019



Broen er opbygget af planker for at vise den trinvis progression mod udvikling af fagsproget. Eleverne skal bevæge sig et trin ad gangen videre til den nærmeste udviklingszone.

I den første fase "Hverdagssprog" tages der udgangspunkt i elevernes erfaringer og hverdagsprog i en fælles oplevelse. Eleverne skal komme til orde med det sprog, de har til at beskrive emnet. De skal opdage og undersøge emnet og deres egne erfaringer.

I den næste fase "Introduktion af fagsprog" skal eleverne arbejde med det kendte stof fra fase et på en mere faglig måde. Som faglærer skal man i denne fase vise og demonstrere fagsproget for eleverne, således at de kan bygge nyt sprog på de forståelser de allerede har.

I tredje fase "Arbejde med fagsprog sammen" skal eleverne have mulighed for at bearbejde fagsproget sammen med andre, hvor læreren fortsat skal modellere ved fx at skrive eller læse sammen med eleverne. Eleverne skal gøre den nye viden og det nye fagsprog til en del af deres eget sprog. Der er derfor behov for bearbejdning og mange gentagelser.

I den sidste fase "Producere fagsprog" skal eleverne producere fagsprog og formidle, hvad de har lært til andre. Det kan ske både mundtligt og skriftligt. (Thise & Vilien, 2009).

Som faglærer skal man i forberedelsen af undervisningen gøre sig klart **hvad** eleven skal udtrykke sig om, og **hvordan** eleverne skal udtrykke sig.

Til dette arbejde kan man med fordel bruge Sprogluppen

1. **Hvad** skal eleven tale, skrive eller læse om? Du kan tydeliggøre målet ved at skrive en liste over de vigtigste fagbegreber, der er koblet til forløbet.
2. **Hvordan** skal eleven ende med fagsprogligt at give udtryk for den opnåede viden? Skal eleven kunne forklare fotosyntesen, beskrive hovedpersonen, diskutere fordele og ulemper ved økologi? For at få øje på hvordan eleverne skal kommunikere, kan man med fordel anvende verberne i Fælles Mål: Skal eleven beskrive, forklare, analysere, diskutere, sammenligne, præsentere osv.

Værktøj til læreren: Sprogluppen

HVAD?

- Fagbegreber og nøgleord:

HVORDAN?

- Sætningsstartere:

Modellering

Når man som lærer underviser direkte i udvalgte læse- og skrivestrategier, anbefales det, at læreren modellerer strategien for eleverne ud fra punkterne: Hvad, hvorfor og hvordan. Hvad er formålet med strategien? Hvorfor er det vigtigt, at kunne netop denne strategi? Hvordan bruger man denne strategi?

I en modellering er hovedformålet, at læreren synliggør sin tænkning og viser, hvordan en god læser eller skriver tænker undervejs i forhold til at anvende en udvalgt strategi (Arnbak, 2015, s. 64). Det betyder, at man som lærer tænker højt og stopper op, når man er i gang med at vise, hvordan man bruger strategien i forhold til en tekst, der skal læses eller skrives. Når man viser hvordan man anvender strategien er man med

til at stilladsere elevernes lærerproces jf. Bromodellen. Eleverne skal

erfare, hvad en dygtig læser/skriver gør, når han/hun anvender en udvalgt strategi.

Strukturen for en modellering af en forståelsesstrategi bør stilladsers fra at være lærerstyret til at blive elevstyret (Arnbak, 2015). Læreren starter og tænker højt ved at modellere ("we do"). Herefter prøver eleverne strategien i samarbejde med læreren, der fortsat modellerer ("you do"). Til sidst skal læreren overlade mere af ansvaret til eleverne, der skal prøve at anvende strategien alene (I do).



Anbefalinger til hvad samarbejdet omkring den sprogbaseret fagdidaktik skal indebære:

- Teamet arbejder med den sprogbaserede fagdidaktik i fagene, hvor der bl.a. er fokus på at udvikle et fagspecifikt sprog. Faglæreren underviser i fagets teksttyper og sprog. I udvalgte forløb tages der udgangspunkt i Bromodellen, hvor processen stilladsers i de forskellige faser. Modellering er vigtigt således, at eleverne lærer, hvordan dygtige elever arbejder med læsning og skrivning i faget.
- Faglærere samarbejder om hvilke læseforståelsesstrategier, der implementeres i de forskellige fag således, at strategierne bliver funktionelle for eleverne.
- Med udgangspunkt i læringsmålene for forløbet udvælger faglæreren centrale fagord, som eleverne skal arbejde i dybden med.
- Faglæreren skal tydeliggøre, hvordan eleverne skal give udtryk for den opnåede viden. Skal eleverne kunne beskrive, forklare, redegøre for, vurdere mm.
- Der afsættes tid i teamsamarbejdet, hvor den sproglige og skriftsproglige udvikling løbende evalueres med udgangspunkt i de indsatser, der er sat i gang på årgangen.

DE GODE OVERGANGE

Med mål og principper for de gode overgange fra børnehave til skole og det videre skoleforløb ønsker vi at skabe et værdisæt bestående af helhed og sammenhæng for alle børn og unge i Egedal Kommune.

Når børn tager afsked med deres velkendte børnehave - for at starte i o. klasse på en skole, hvor stort set alt er nyt, og hvor barnets forventninger er rigtig store, så skal de betydningsfulde overgange ledsages af systematisk overlevering af viden om barnets sprog, identitet, relationer og rolle. En god overgang er, når der er fokus på barnets kompetencer, fællesskaber og nærmeste udviklingszone. De børn, som klarer sig bedst i overgangen fra dagtilbud til skole, er dem, som er

motiverede for at lære og aktivt opsøger mulighederne for at bruge deres evner. Forskningsmæssigt peges der på elementer som fordybelse og situationsforståelse. Et barn skal forstå, at der stilles forskellige krav til dets deltagelse i forskellige sammenhænge (Moos, 2016).

Når eleverne i deres videre skoleliv oplever betydningsfulde overgange, så er målet, at de professionelle voksne kender forbindelser og betydningerne af de væsentlige overgange og medvirker til, at de bliver så sammenhængende og positive som overhovedet mulig. Derfor har vi i Egedal Kommune sat særligt fokus på børns og unges overgange i hele skoleforløbet.

I Egedal Kommune beskrives den gode overgang i samarbejdsaftaler, som afspejler de behov, der er kendte på forhånd. Det væsentlige er, at samarbejdsaftalerne afspejler nærværende mål og principper og kommer til udtryk gennem et fælles sprog om nøglebegreber som læring, inklusion og skoleparathed, herunder at den lokale samarbejdsaftale for zonesamarbejdet er tydelig.

Det er vigtigt, at læsevejlederen deltager i de overleveringer, der vedrører barnets sproglige udvikling, så der sikres en videndeling straks barnet begynder i skole eller ved overgange mellem afdelinger. Her er det nødvendigt, at fornødne informationer samles, fx kan der findes væsentlige oplysninger i arkiveringssystemet Acadre fra pædagogiske analyser og handleplaner. Der vil således i skoleforløbet være flere skift og overgange, hvor relevant information skal videregives, således nye lærer får kendskab til eleven og dennes forudsætninger. Både ved skift til ny lærer og ved skoleskift, skal ny viden og færdigheder bygge oven på allerede eksisterende kompetencer.

Ved alle overgange for den enkelte elev skal således indgå væsentlig data, som observationer, repræsentativt elevarbejde og test, jf. årshjul for test bilag 4.



Opmærksomhedspunkterne fra fælles mål skal have en særlig plads ved overgange. Det skal stå klart, hvor eleverne er i deres udvikling af disse beskrevne kompetencer. Ved overleveringsmøder kan der tages udgangspunkt i overvejelser fra bilag 3 "skema til brug ved overleveringsmøder". Endvidere præciseres det, at læsevejlederen naturligt deltager ved konferencer i skolernes evalueringer af sprogvurderinger i efteråret.

Anbefalinger til hvad samarbejdet omkring de gode overgange skal indebære:

- Læsevejlederen deltager ved konferencer i skolernes evalueringer af sprogvurderinger i efteråret.
- Med portalen "hjernen og hjertet" skabes der en sikker platform for data fra børnehaven samt sprogvurderinger, som kan bruges til at skabe en god overgang til skolen.
- Der udarbejdes individuelle handleplaner på elever i ordblinde vanskeligheder tre gange årligt.
- Der afholdes overleveringsmøder med team og ledelse på de klassetrin, hvor eleverne skifter afdeling eller på anden måde oplever skoleskift.

Forebyggende indsatser

i Egedal Kommune

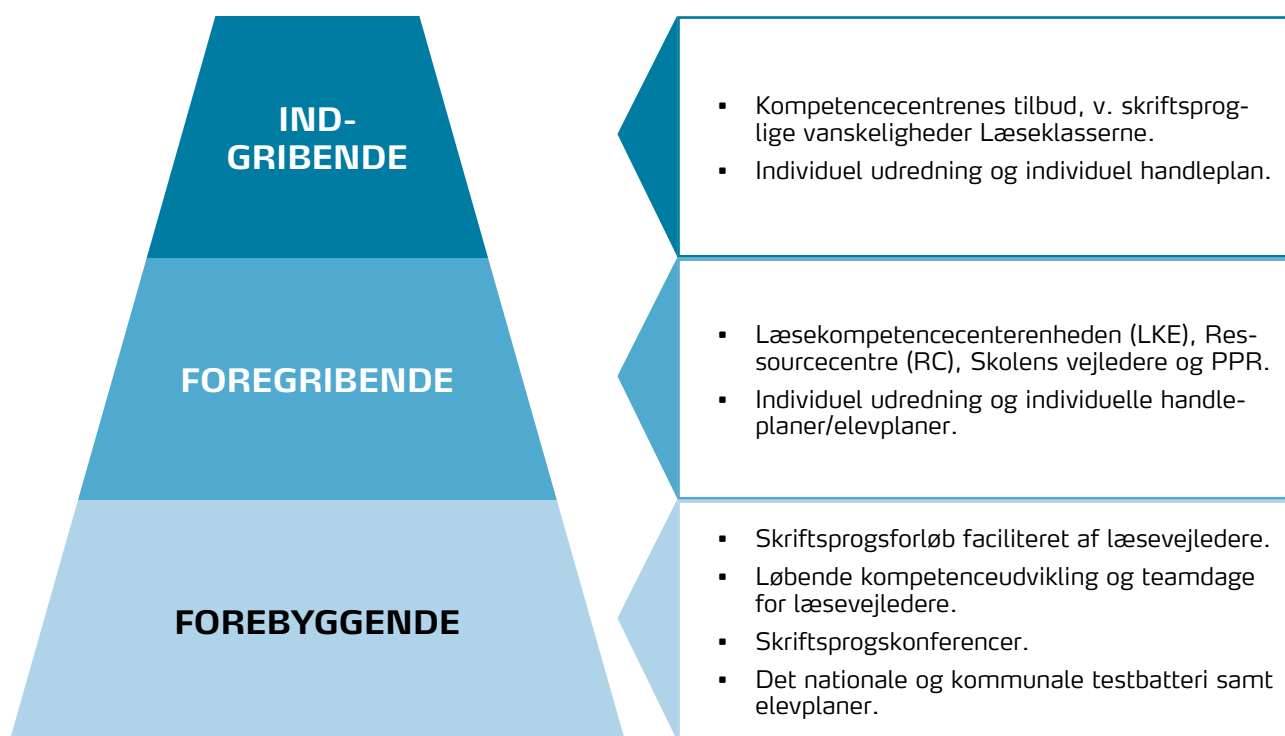
I Egedal Kommune er der fokus på at styrke tidlige, forebyggende indsatser i almenområdet og sikring af sammenhæng mellem støtten i almen – herunder ressourcecentre.

Ressourcecentrene understøtter og driver kapacitetsopbygning på skolerne gennem udvikling af inkluderende læringsfællesskaber, sikrer forebyggende og systematiske indsatser.

Herfra kan sprog - og skriftsprogsundervisning således understøttes med tilbud om co-teaching eller aktionslæringsforløb, vejledning af lærere og pædagoger, didaktisk sparring, sikring af kvalitet og helhedssyn i handleplaner og etablering af samarbejde med eksterne samarbejdspartnere.



Inkluderende indsatser i sprog- og skriftsprogsundervisningen i Egedal Kommune





Forebyggende indsats

Det har betydning, at underviseren har en opdateret viden om læsning, stavning, skriftsprogsudvikling og didaktik. Den systematiske undervisning, i relevante læsestrategier, i skriftsprogsundervisningen, skal tilgodese den store spredning, der er på eleverne, gennem differentiering. Undervisningen skal være eksplicit, modellerende, stilladserende og demonstrerende. For de elever, der efter første halvår i 1. klasse, fortsat viser vanskeligheder med skriftens lydprincip i læsning og skrivning, iværksættes f.eks. gennem holddeling, tidlig læsestøtte, i afgrænsede perioder med tydelige mål. Lærerteamet og læsevejlederen drøfter elevens sprog- og skriftsprogsudvikling og evaluerer løbende på baggrund af undervisningsobservationer og anden data.

I midten af 1. klasse tages *Ordblinderisikotesten*, af skolens læsevejleder, som opfølgning på de elever, der vurderes at være i risiko for at udvikle ordblindhed. *Ordblinderisikotesten* kan gentages i foråret.

Eleven, der i løbet af sit skoleforløb, viser sig at være i ordblindvanskeligheder, vil gennem sin skoletid blive tilbudt årlige kurser fra kommunens Læsekompetenceenhed. Undervisningen er målrettet faglig inklusion, hvor eleven med målrettet undervisning skal kunne opnå at være en naturlig del af den faglige undervisning, trods sin vanskelighed. Eleven skal opleve, at han/hun kan bidrage til de opgaver, der stilles i undervisningen (Alenkær, 2010, 21).

Inklusion handler om elevens deltagelse i skolens sfære, hvor skolen skal være en del af eleven, frem for at eleven skal være en del af skolen. Skolen skal øge mulighederne for oplevelse af fællesskabet, aktiv deltagelse og højt læringsudbytte for den enkelte elev samt hele klassen. Elevens deltagelsesmuligheder vægtes højt samt elevens relation til skolen og omvendt.

Når en elev således tilbydes kursus uden for sin klasse, så skal eksklusionen ledsages af en meget målrettet støtte og vejledning til både elev, forældre og lærere i bestræbelserne på at opnå "den gode overgang" og fortsatte mulighed for aktiv deltagelse i skolen.

Ved udslusning fra kurser i Læsekompetenceenheden udpeges af skolen en tovholder, som understøtter de reelle muligheder for, at strategier og LST integreres i undervisningen og inklusion bliver en reel mulighed.

Foregribende indsats

Læsevejleder eller anden fagperson, med særlig indsigt i læsning, stavning og skriftsprogsvanskeligheder, iværksætter, i samarbejde med dansklæreren, kurser med henblik på at støtte elever i deres fonologiske udvikling, fx i form af forkants-indsatser. Indsatsen omkring den sproglige og skriftsproglige udvikling i fagene, ledsages af et samarbejde med lærerteamet før, under og efter gennemførelsen og evalueres herefter.



For de elever, der i foråret 2. klasse, efter screening med nonord-stavning (deleprøve fra DVO), Nationale test og andre observationer, fortsat viser tegn på at være i risiko for ordblindhed, iværksættes en intensiv målrettet indsats med fokus på systematisk undervisning i udnyttelse af skriftens lydprincip i læsning og skrivning. Eleverne afdækkes desuden individuelt med resten af deleprøverne fra DVO-testen evt. suppleret med andet materiale. Der udarbejdes en individuel, tidsbegrænset handleplan for eleven, der skal evalueres.

Skolens ledelse, læsevejleder og læsekonsulent afholder en kvartalssamtale, hvor der gøres status over handleplanerne for elever i risiko for at udvikle ordblindhed, og testresultaterne drøftes i relation til de fremadrettede konkrete indsatser.

Indgribende indsats

Ved en ny kvartalssamtale, mellem læsevejleder, skoleledelse og læsekonsulent, vurderes og perspektiveres effekten af de aftalte indsatser. Indsatser og evaluering af disse foregår løbende frem mod foråret 3. klasse. I de tilfælde hvor den samlede indsats ikke har ført til tilstrækkelig læringsprogression for eleven, ligger en helhedsvurdering af eleven til grund for en eventuel test med Ordblindetesten.

Elever, som testes i ordblindevanskeligheder med Ordblindetesten, vil blive tilbudt kursus i regi af Kompetencecenter Stenløse, Læsekompetenceenheden. Kurserne i Læsekompetenceenheden består af målrettet, intensiv og direkte undervisning og træning i læse- og skrivestrategier og anvendelse af læse- og skriveteknologier. Eleverne vil løbende i deres skoletid blive tilbudt forløb eller indsatser med bistand fra Læsekompetenceenheden én gang årligt.

Skolen skal sideløbende hermed selv supplere med den nødvendige støtte og de hjælpemidler, der skal til, for at eleven er i udvikling. Lærerteamet udarbejder en handleplan på baggrund af anbefalingerne fra Læsekompetenceenhedens evalueringsrapport. Handleplanen evalueres løbende med skolens læsevejleder og justeres i forhold til elevens progression. Ved nyt kursus-tilbud fra Læsekompetenceenheden tages der udgangspunkt i elevens aktuelle skriftsproglige niveau og de tiltag, der har været iværksat mellem de to kursustilbud.

Handleplan

for sprog- og skriftsprogsindsatser i kommunens kompetencecentre

Den kommunale strategi for sprog- og skriftsprogsindsatser tager udgangspunkt i såvel national lovgivning som lokale politikker og prioriteringer. Der ønskes med denne strategi at skabe

rammer og betingelser for indsatser, der giver alle børn mulighed for at tilegne sig færdigheder og kompetencer, der sætter barnet i stand til at deltage i et moderne, demokratisk samfund.



DE INDGRIBENDE INDSATSER I EGEDAL KOMMUNE - KOMPETENCECENTRENE

Der er ved etablering af tre kommunale kompetencecentre målrettet indsatser fra konsultative medarbejdere, som arbejder med sidemandsoplæring på alment skolerne og tæt på børn i særlige udfordringer samt koordinering og styring af revisioner, så børn ikke fastholdes i specialtilbud længere end nødvendigt.

Kompetencecentrene vil alle kunne målrette undervisning, der fortsat udvikler elevernes sprog- og skriftsprogskompetencer ud fra børnesyn og narrativer, hvor eleverne ikke fastholdes i at være deres diagnose, men rummer flere kompetencer og ressourcer, som udvikles i samspil med andre og med den viden, der er om udvikling af sprog og skriftsprogskompetencer.

Hvert kompetencecenter vil være omfattet af kvartalssamtaler, hvor fokus vil være på sproglig og skriftsproglig udvikling, indsatser og metoder. Kompetencecentrene i Egedal Kommune har stærke kompetencer til at løfte eleverne i deres udfordringer, der alle tre arbejder med fokus autismespektrumforstyrrelser, ADHD, elever med generelle indlæringsvanskeligheder eller tale-/høre-/læsevanskeligheder, herunder ordblindhed.

De tre kompetencecentre vil ved oprettelsen kunne yde support gennem konsultativ bistand ind i almenområdet, således at medarbejderne i almenområdet får relevante redskaber og sparring i forhold til at understøtte elever i særlige udfordringer.

Litteraturliste

Alenkær, Rasmus (2016).

Inklusionsvejlederen.

Dafolo

Arnbak, Elisabeth (2015).

Kollegacoaching. Forskningsbaseret praksis-udvikling af skolens faglige læseundervisning.

København, Gyldendal

Brudholm, Merete & Sørensen, Pernille (2017)

Læseforståelsens fantastiske fire.

Akademisk forlag

Bråten, Ivar:

Læseforståelse læsning i videnssamfundet

- teori og praksis.

Klim (2008: 75-78)

Korsgaard, Klara 2013. Fra læsning til literacy I:

Læsning og skrivning i alle fag.

Dafolo

Mose & Højbjerg (2020).

Fingernemt lærervejledning.

Alinea

Shanahan, Timothy (2006). Learning point.

The National Reading Panel Report: Practical

Advice for Teachers. University of Illinois at Chicago

Thise, Helene og Vilien, Katja (2019).

Broen til fagsproget. 31 ideer til at styrke sproget i alle fag.

Samfundslitteratur

Trykfondens Børneforskningscenter & Undervisningsministeriet (2019). Vidensnotat.

Effektive redskaber til at styrke elevernes sprog og læseforståelse. s. 3-21.

Websider

Scan QR koderne med dit mobilkamera, og bliv ledt direkte ind på siderne.

Børne og Undervisningsministeriet,

2019. Lokaliseret

d. 20. august 2020 på:



Egedal, 2018.

Lokaliseret

d. 20. august 2020 på:



Egedal, 2020.

Lokaliseret

d. 20. august 2020 på:



Graham & Herbert, 2010.

Lokaliseret

d. 20. august 2020 på:



Lund, 2012.

Lokaliseret den

d. 20. august 2020 på:



Moos, Marie 2016.

Lokaliseret

d. 20. august 2020 på:



Pøhler, Lis, 2020.

Lokaliseret

d. 20 august 2020 på:



Read, 2019.

Lokaliseret

d. 20. august 2020 på:





Handleplan

for sprog- og skriftsprogsudvikling 0-9. årgang

På baggrund af **Strategi for sproglig udvikling og skriftsproglige kompetencer** er der udarbejdet handleplaner for sprog- og skriftsprogsudvikling fra 0. til 9. årgang. Handleplanerne indeholder pejlemærker for årgangen, der tager udgangspunkt i de krav, der står beskrevet i fælles mål for fagene 2019.

Formålet med handleplanerne er at skabe overblik over de vigtige områder, som teamet skal have fokus på i det professionelle læringsfællesskab, når der arbejdes med sprog- og skriftsprogsudvikling. Handleplanerne kan anvendes direkte i planlægningen af undervisningen. Hovedsporene er desuden en vigtig del af handleplanerne, der skal arbejdes med for at komme i mål med at implementere professionelle læringsfællesskaber, sprogbaseerede fagdidaktik og gode overgange.

HANDLEPLAN

for skriftsprog og skriftsprogsudvikling 0. årgang

Pejlemærker 0. årgang	<ul style="list-style-type: none"> ▪ Bogstavernes (navn, form, lyd) ▪ Forskelle på store og små bogstaver ▪ Genkender logonavne på hverdagsting ▪ Rim og remser ▪ Stavelser ▪ Forlyd ▪ Fornemantal ▪ Beherske enkel fornemaddition (fx lægge f til øl --> føl) ▪ Syntese (sammendragning af enkeltlyde) ▪ Analyse (dele ord op i sproglyde) ▪ Udvikling af ord og begrebsforståelse ▪ Sætningsdannelse
	Tiltag i undervisningen
Afkodning	<p>En sikker afkodning kræver et sikkert kendskab til de enkelte bogstaver og lyde. Det er derfor afgørende at eleverne lærer bogstavernes navn form og lyd (undtagen x, w, x, og z) Når eleverne kan 80 procent af bogstaverne, herunder alle vokaler, er de klar til at påbegynde en egentlig læseundervisning.</p> <p>Der undervises med udgangspunkt i lydmetoden, da den viser sig at have den største effekt i begynderundervisningen til at afkode ord.</p> <p>Eleverne skal undervises direkte i forskellige afkodningsstrategier som fx lyderyng, således at eleverne lærer en begyndende analyse og syntese af bogstavelyde.</p> <p>Der skal differentieres i mindre hold og være særligt fokus på de elever, der fortsat har vanskeligheder med bogstaverne navn, form og lyd.</p>

Sprogforståelse	<p>Der skal arbejdes med dialogisk læsning som en metode, der er med til at styrke børns ordforråd, litterære- og kommunikative kompetencer.</p> <p>Dialogisk læsning fordrer, at barnet får mulighed for indlevelse i tekster og deltager i en aktiv dialog om handlingsforløbet.</p> <p>Der varieres i høj grad med præsentation af forskellige genrer samt ord og begreber. Barnet får mulighed for at opdage detaljer omkring skriftsprogets konventioner – fx læseretning, ord og sætninger.</p> <p>Eleverne skal gennem undervisningen opleve meddigtning til tekster ud fra egne erfaringer og forventninger</p>
Motivation	<p>Eleverne skal præsenteres for et bredt udvalg af bøger og tekster fra biblioteket. Klasseværelset skal motivere eleverne til læsning og læring.</p> <p>Elevernes interesse for læsning søges tilgodeset og udfordret gennem, biblioteksbesøg, højtlesning, dialogisk læsning og samtale om læsningens formål. Læseprocessen skal fremmes af følelsen af 'mestring' – og ikke hæmmes af nederlagsfølelser, hvorfor differentieringen er altafgørende; intet barn må udsættes for et for svært læseniveau. Det er derfor vigtigt, at kende og følge det enkelte barns læse- og skriveniveau.</p> <p>Læsemotivation fremmes ved: Tydelige mål, mulighed for succes, tilbagemeldinger, der fremhæver elevens fremgang.</p>
Forældresamarbejde	<p>Forældrene informeres om, hvordan de kan understøtte deres barns motivation samt læse- og skriveudvikling i samarbejde med teamet. Det forventes, at man som forældre læser dagligt med sit barn, og samarbejder om de tiltag, der sættes i værk.</p> <p>Der kan med fordel afsættes tid til det første forældremøde til at tale om, hvordan der arbejdes med læse- og skriveudvikling i skolen og hvordan forældrene kan bakke op om dette.</p>
Hovedsporene	
Sprogbaseret fagdidaktik	<p>Alle lærere inddrager eksplicit undervisning i fagets teksttyper og fagsprog. Der tages udgangspunkt i elevernes hverdagssprog, og der bygges bro til fagsproget i faget gennem stilladseret undervisning.</p> <p>Sprogluppen kan med fordel inddrages:</p> <p>Hvad skal eleven udtrykke sig om?</p> <p>Hvordan skal eleven udtrykke sig?</p>
Professionelle læringsfællesskaber	<p>Der indkaldes til mindst en skriftsprogskonference i løbet af skoleåret, hvor der er udgangspunkt i elevernes sproglige udvikling.</p> <p>På baggrund af sprogvurderingen sættes der tiltag i gang, der kan være med til at støtte op om elevernes udvikling. Det er vigtigt, at alle fag støtter op om tiltagene.</p> <p>Der afsættes tid i teamsamarbejdet, hvor den sproglige og skriftsprogslige udvikling løbende evalueres med udgangspunkt i de indsatser, der er sat i gang på årgangen.</p>

Gode overgange	<p>Der skal sikres en grundig overlevering af elevernes skriftsproglige udvikling fra 0. klasse til 1. klasse, hvor der typisk er lærerskift.</p> <p>I overleveringen er der særligt fokus på den gruppe af elever, der ligger i risikogruppen for at udvikle større afkodningsvanskeligheder. Det er bl.a. de elever, der fortsat har svært ved at genkende bogstaver og huske deres lyde i slutningen af 0. klasse.</p> <p>Det er målet, at de fleste elever kan bogstaverne inden jul i 0. klasse.</p>
Evaluering	<p>Der følges løbende op på elevernes udvikling, og det vurderes om de tiltag, der bliver sat i værk, har den ønskede virkning i praksis.</p> <p>Forældrene informeres om tiltag og testresultater, således at de kan bakke op om tiltagene.</p> <p>Bogstaveprøve 1 tages i december som gruppeprøve</p> <p>Den individuelle ordblinderisikotest tages i maj</p>
Elever i skriftsprogs- vanskeligheder	<p>Hvis elever i sprogvurderingen placerer sig i kategorien "særlig indsats" eller "fokuseret indsats" skal der iværksættes en målrettet sproglig indsats med fokus på systematisk undervisning i bogstavernes navn, form og lyd.</p> <p>I slutningen af 0. klasse tages ordblinderisikotesten som individuel prøve på hele årgangen. Testen kan afdække, om der er elever, der er i risiko for at udvikle større afkodningsvanskeligheder.</p>

HANDLEPLAN

for skriftsprog og skriftsprogsudvikling 1. årgang

Pejlemærker 1. årgang	<ul style="list-style-type: none"> ▪ Bogstaverne (navn, form, lyd) ▪ Forlyd ▪ Indlyd ▪ Udlyd ▪ Rimdel ▪ Analyse (adskillelse) af korte lydrette ord ▪ Syntese (sammendragning) af enkeltlyde ▪ Læsning og stavning af korte lydrette ord og nonord på 2-3 bogstaver ▪ Udvikle ord og begrebsforståelse ▪ Læse lix 5-10
	Tiltag i undervisningen
Afkodning	<p>En sikker afkodning kræver et sikkert kendskab til de enkelte bogstaver og lyde. Afkodningen skal automatiseres og det kræver gentagelser, øvelse og daglig træning på elevens eget niveau.</p> <p>Eleverne skal gennem differentieret undervisning opnå sikkerhed i bogstavernes navn, form og lyd – standard såvel som betingede lyde – således at de tilegner sig viden om det alfabetiske lydprincip. Når eleverne kan 80 procent af bogstaverne, herunder alle vokaler, er de klar til at påbegynde en egentlig læseundervisning.</p>

	<p>Eleverne skal undervises direkte i forskellige afkodningsstrategier, hvor én af dem er fingertapping. Der indledes et samarbejde med skolens læsevejleder i starten af skoleåret, hvor strategien trænes og anvendes.</p> <p>Et andet eksempel på en afkodningsstrategi kan være lydering.</p> <p>Eleverne styrker deres selvstændige læse- og skriveudvikling ved at læse bøger, der er tilpasset eget niveau. Det er derfor vigtig, at undersøge, hvor eleverne er i deres læse- og skriveudvikling.</p> <p>Det kan fx gøres med udgangspunkt i lix-test og afdækning staveudvikling.</p>
Sprogforståelse	<p>Der skal arbejdes med dialogisk læsning som en metode, der er med til at styrke børns ordforråd, litterære- og kommunikative kompetencer.</p> <p>Der varieres i høj grad med præsentation af forskellige genrer og præsentationer af ord og begreber.</p> <p>Eleverne skal gennem undervisningen opleve meddigtning til tekster ud fra egne erfaringer og forventninger.</p>
Motivation	<p>Eleverne skal præsenteres for et bredt udvalg af bøger og tekster fra skolebiblioteket. Klasseværelset skal motivere eleverne til læsning og læring.</p> <p>Elevernes interesse for læsning søges tilgodeset og udfordret gennem, biblioteksbesøg, højtlesning, dialogisk læsning og samtale om læsningens formål.</p> <p>Læseprocessen skal fremmes af følelsen af 'mestring' – og ikke hæmmes af nederlagsfølelser, hvorfor differentieringen er altafgørende; intet barn må udsættes for et for svært læseniveau. Det er derfor vigtigt, at kende det enkelte barns læse- og skrive niveau.</p> <p>Læsemotivation fremmes ved: Tydelige mål, mulighed for succes, tilbagemeldinger, der fremhæver elevens fremgang.</p>
Forældresamarbejde	<p>Forældrene informeres om, hvordan de kan understøtte deres barns læse- og skriveudvikling i samarbejde med teamet. Det forventes, at man som forældre læser dagligt med sit barn, og samarbejder om de tiltag, der sættes igang.</p>
Hovedsporene	
Sprogbaseret fagdidaktik	<p>Alle lærere inddrager eksplicit undervisning i fagets teksttyper og fagsprog. Der tages udgangspunkt i elevernes hverdagssprog, og der bygges bro til fagsproget i faget gennem stilladseret undervisning.</p> <p>Sprogluppen kan med fordel inddrages:</p> <p>Hvad skal eleven udtrykke sig om?</p> <p>Hvordan skal eleven udtrykke sig?</p>
Professionelle læringsfællesskaber	<p>Der indkaldes til mindst en skriftsprogskonference i løbet af skoleåret, hvor der tages udgangspunkt i elevernes læse- og skrive niveau.</p> <p>På baggrund af konferencen sættes tiltag i gang i alle fag.</p> <p>I starten af skoleåret deltager læsevejlederen som medpraktiker i et forløb, der bliver planlagt i samarbejde med teamet.</p>

	Der afsættes tid i teamsamarbejdet, hvor den sproglige og skriftsproglige udvikling løbende evalueres med udgangspunkt i de konkrete indsatser, der er sat i gang på årgangen.
Gode overgange	Der skal sikres en grundig overlevering af elevernes skriftsproglige udvikling fra 0. klasse til 1. klasse, hvor der typisk er lærerskifte. I overleveringen er der særligt fokus på den gruppe af elever, der ligger i risikogruppen for at udvikle større afkodningsvanskeligheder.
Evaluering	Der anvendes test og løbende evalueringsformer af elevernes læsning, stavning og skriftlige arbejde i fagene. Kommunale test <ul style="list-style-type: none"> ▪ Bogstaveprøve 2 tages i august ▪ Ordlæseprøve 1 tages i maj
Elever i skriftsprogs- vanskeligheder	Der skal differentieres i mindre hold, og der skal være særligt fokus på de elever, der fortsat har vanskeligheder med bogstaverne navn, form og lyd i begyndelsen af 1. klasse. Hvis eleven viser vanskeligheder iværksættes en intensiv målrettet indsats med fokus på systematisk undervisning i udnyttelse af skriftens basale lyd-princip i læsning og skrivning. I slutningen af 1. klasse tages Ordblinderisikotesten som individuel prøve på hele årgangen. Testen kan afdække, om der er elever, der er i risiko for at udvikle større afkodningsvanskeligheder.

HANDLEPLAN

for skriftsprog og skriftsprogudvikling 2. årgang

Pejlemærker 2. årgang	<ul style="list-style-type: none"> ▪ Funktionelt bogstavkendskab ▪ Læse lydrette og ikke lydrette ord på to stavelser ▪ Stavelsesdeling i læsning og stavning ▪ Stavning af lydrette ord/nonord op til flerstavelsesord med konsonantklynger ▪ Stavning af almindelige ikke lydrette ord som fx siger ▪ Lydering med udskiftning af alternative bogstavlyde (princippet om bogstavfølger) fx e som æ-lyd i ordet hest ▪ Udtrykke sig i skrift, tale, lyd og billeder ▪ Formulere sammenhængende tekst i en kendt teksttype ▪ Læse enkle tekster sikkert
	<ul style="list-style-type: none"> ▪ Læse en fagtekst med en læsehastighed på ca. 60 ord/minut ▪ Læse lix 10-15
	Tiltag i undervisningen

<p>Afkodning</p>	<p>En sikker afkodning kræver et sikkert kendskab til de enkelte bogstaver og lyde. Afkodningen skal automatiseres, og det kræver gentagelser, øvelse og daglig træning på elevens eget niveau.</p> <p>Makkelæsning anvendes som metode til at styrke elevernes automatisering, hastighed og flydende læsning.</p> <p>Der undervises direkte i flere forskellige afkodningsstrategier end tapping, således at eleverne har forskellige metoder til at angribe et ord. Det kan fx være lydering og stavelsesdeling.</p> <p>Eleverne styrker deres selvstændige læse- og skriveudvikling ved at læse bøger, der er tilpasset eget niveau. Det er derfor vigtigt at undersøge, hvor eleverne er i deres læse- og skriveudvikling.</p> <p>Det kan fx gøres med udgangspunkt i lix-test og afdækning staveudvikling.</p>
<p>Sprogforståelse</p>	<p>Der undervises direkte i forskellige læseforståelsesstrategier, der er med til at udvikle elevernes læseforståelse. Det kan fx være at forudsige, at opsummere, at stille spørgsmål til teksten.</p> <p>Der arbejdes i dybden med centrale ord fra testen. Ordkendskabskort kan med fordel anvendes.</p> <p>Der skrives sammenhængende tekster i kendte teksttyper, hvor læreren modellerer teksttypen for eleverne og tænker højt således, at eleverne øver sig i at skrive egne tekster.</p> <p>Der skal arbejdes fortsat med dialogisk læsning som en metode, der er med til at styrke børns ordforråd, litterære- og kommunikative kompetencer.</p> <p>Der varieres i høj grad med præsentation af forskellige genrer og præsentationer af ord og begreber.</p> <p>Eleverne skal gennem undervisningen opleve meddigtning til tekster ud fra egne erfaringer og forventninger.</p>
<p>Motivation</p>	<p>Eleverne skal præsenteres for et bredt udvalg af bøger og tekster fra det pædagogiske læringscenter.</p> <p>Klasseværelsets indretning skal inspirere til elevernes motivation for læsning og læring.</p> <p>Elevernes interesse for læsning søges tilgodeset og udfordret gennem besøg på skolens pædagogiske læringscenter, højt læsning, dialogisk læsning og samtale om læsningens formål. Læseprocessen skal fremmes af oplevelser af 'mestring' – hvorfor differentieringen er af afgørende betydning.</p> <p>Det er derfor væsentligt, at eleven i samarbejdet med læreren kontinuerligt vejledes i at udvælge læseegnet litteratur og i en tilpasset sværhedsgrad, hvor den enkelte elev kender sit læse- og skrive niveau.</p> <p>Læsemotivation og interesse for både skøn- og faglitteratur styrkes ved, at der er tydelige læseformål, mulighed for succesfuld læsning, tilbagemeldinger, der italesætter og præciserer elevens fremgang.</p>

Forældresamarbejde	<p>Forældrene informeres om, hvordan de kan understøtte deres barns læse- og skriveudvikling i samarbejde med teamet. Det forventes, at man som forældre læser dagligt med sit barn og samarbejder om de tiltag, der sættes i gang.</p> <p>Forældrene skal informeres om, hvilke strategier de kan opfordre til at deres barn skal bruge, hvis de møder et ord, som de ikke kan læse.</p>
Hovedsporene	
Sprogbaseret fagdidaktik	<p>Alle lærere inddrager eksplicit undervisning i fagets teksttyper og fagsprog. Der tages udgangspunkt i elevernes hverdagssprog, og der bygges bro til fagsproget i faget gennem stilladseret undervisning.</p> <p>Sprogluppen kan med fordel inddrages:</p> <p>Hvad skal eleven udtrykke sig om?</p> <p>Hvordan skal eleven udtrykke sig?</p>
Professionelle læringsfællesskaber	<p>Der indkaldes til mindst en skriftsprogskonference i løbet af skoleåret, hvor der tager udgangspunkt i elevernes læse- og skriveniveau.</p> <p>På baggrund af konferencen sættes tiltag i gang i alle fag.</p> <p>I teamet skal der være særlig fokus på at samarbejde om at anvende forskellige læseforståelsesstrategier i fagene. Det er vigtigt at blive enige i teamet om hvilke strategier, der er relevante at implementere, og hvornår det gøres.</p> <p>Der afsættes tid i teamsamarbejdet, hvor arbejdet med læsestrategier løbende evalueres.</p>
Gode overgange	<p>Der følges op på de elever, der lå i risikogruppen i slutningen af 1. klasse. Der afholdes skriftsprogskonferencer mindst 1 gang årligt, hvor der sættes nye tiltag i værk i teamet.</p>
Evaluering	<p>Der anvendes test og løbende evalueringsformer af elevernes læsning, stavning og skriftlige arbejde i fagene.</p> <p>Kommunale test</p> <ul style="list-style-type: none"> ▪ Ordlæseprøve 2 april/maj ▪ DVO maj
Elever i skriftsprogsvanskeligheder	<p>Hvis eleven har vanskeligheder iværksættes en intensiv målrettet indsats med fokus på systematisk undervisning i udnyttelse af skriftens basale lyd-princip i læsning og skrivning.</p> <p>I slutningen af 2.klasse tages DVO testen med 25 nonord, som eleverne skal stave. Testen kan afdække, om der er elever, som er i risiko for at udvikle større afkodningsvanskeligheder. Som supplement kan den individuelle DVO tages på udvalgte elever i risikogruppen.</p> <p>De elever, der er i risiko for ordblindhed, skal have tilbud om kompenserende hjælpemidler til højtlesning af tekster og skrivning.</p>

HANDLEPLAN

for skriftsprog og skriftsprogsudvikling 3. årgang

Pejlemærker 3. årgang	<ul style="list-style-type: none">▪ Hurtig og sikker læsning med god forståelse▪ Gentaget læsning af tekster der styrker automatisering, hastighed og forståelse▪ Anvende strategier for betingede udtalelser fx vokaltrappen til læsning og stavning.▪ Anvende udvalgte før-, under- og efter læsestrategier▪ Formulere en sammenhængende tekst med en tydelig tekststruktur▪ Udvikle et fagspecifikt sprog▪ Læse lix 15-20
	Tiltag i undervisningen
Afkodning	<p>Det er afgørende, at eleverne fortsat anvender afkodningsstrategier, når de møder ord, de ikke kender. Et eksempel på en afkodningsstrategi kan være stavelsesdeling. Strategien kan hjælpe eleverne med at bryde ord ned i mindre dele, således at ordet bliver nemmere at læse eller stave.</p> <p>Et andet eksempel på en afkodningsstrategi kan være "lyd for lyd", "vokalalarm" eller tapping.</p> <p>Eleverne skal gennem differentieret undervisning opnå en sikker og automatiseret afkodning. Eleverne styrker den selvstændige læse- og skriveudvikling ved at læse tekster på eget niveau.</p> <p>Det er derfor vigtigt at undersøge, hvor eleverne er i deres læse- og skriveudvikling.</p> <p>Det kan fx gøres med udgangspunkt i lix-test og afdækning staveudvikling.</p> <p>Højtlæsning for en makker og gentaget læsning er med til at styrke elevernes afkodningsfærdigheder, hastighed og forståelse.</p>
Sprogforståelse	<p>Der arbejdes videre på at udbygge elevernes register af læseforståelsesstrategier. Før-, under- og efter læsestrategier skal være med til at styrke elevernes læseforståelse i alle fag. Der udvælges forskellige læseforståelsesstrategier i teamet, og der bygges videre på dem, som eleverne allerede har lært i 2. klasse.</p> <p>Centrale ord for forståelsen af teksten udvælges, og der arbejdes mere direkte med disse ord således, at eleverne opnår en dybdeforståelse.</p> <p>Der arbejdes med skrivning med udgangspunkt i en kontekstbaseret tilgang, hvor læreren modellerer og viser, hvordan man kan skrive tekster med et sprog, der er tilpasset til genren.</p> <p>Der arbejdes fortsat med dialogisk læsning som en metode, der er med til at styrke børns ordforråd, litterære- og kommunikative kompetencer.</p> <p>Der varieres i høj grad med præsentation af forskellige genrer og præsentationer af ord og begreber.</p>

<p>Motivation</p>	<p>Eleverne skal præsenteres for et bredt udvalg af bøger og tekster fra det pædagogiske læringscenter.</p> <p>Klasseværelsets indretning skal inspirere til elevernes motivation for læsning og læring.</p> <p>Elevernes interesse for læsning søges tilgodeset og udfordret gennem besøg på skolens pædagogiske læringscenter, højtlesning, dialogisk læsning og samtale om læsningens formål. Læseprocessen skal fremmes af oplevelser af 'mestring' – hvorfor differentieringen er af afgørende betydning.</p> <p>Det er derfor væsentligt, at eleven i samarbejdet med læreren kontinuerligt vejledes i at udvælge læseegnet litteratur og i en tilpasset sværhedsgrad, hvor den enkelte elev kender sit læse- og skrive-niveau.</p> <p>Læsemotivation og interesse for både skøn- og faglitteratur styrkes ved, at der er tydelige læseformål, mulighed for succesfuld læsning, tilbagemeldinger, der italesætter og præciserer elevens fremgang.</p>
<p>Forældresamarbejde</p>	<p>Forældrene informeres om, hvordan de kan understøtte deres barns læse- og skriveudvikling i samarbejde med teamet. Det forventes, at man som forældre læser dagligt med sit barn og samarbejder om de tiltag, der igangsættes i teamet.</p> <p>Forældrene skal informeres om, hvilke strategier de kan opfordre til, at deres barn skal bruge, hvis de møder et ord, som de ikke kan læse på egen hånd.</p> <p>Forældrene skal støtte og opmuntre barnet til 30 minutters daglig læsning.</p>
<p>Hovedsporene</p>	
<p>Sprogbaseret fagdidaktik</p>	<p>Alle lærere inddrager eksplicit undervisning i fagets teksttyper og fagsprog. Der tages udgangspunkt i elevernes hverdagssprog, og der bygges bro til fagsproget i faget gennem stilladseret undervisning.</p> <p>Sprogluppen kan med fordel inddrages:</p> <p>Hvad skal eleven udtrykke sig om?</p> <p>Hvordan skal eleven udtrykke sig?</p>
<p>Professionelle læringsfællesskaber</p>	<p>Der indkaldes til mindst en skriftsprogskonference i løbet af skoleåret, hvor der tager udgangspunkt i elevernes læse- og skrive-niveau.</p> <p>På baggrund af konferencen sættes tiltag i gang i alle fag.</p> <p>Det er vigtigt, at teamet lægger en plan for hvilke før-, under- og efter læsestrategier eleverne skal præsenteres for og anvende i alle fag.</p> <p>Der afsættes tid i teamsamarbejdet, hvor den sproglige og skriftsproglige udvikling løbende evalueres med udgangspunkt i de indsatser, der er sat i gang på årgangen.</p>
<p>Gode overgange</p>	<p>Der skal sikres en grundig overlevering af elevernes skriftsproglige udvikling fra 3. klasse til 4. klasse, hvor der typisk er lærerskifte.</p> <p>I overleveringen er det vigtigt at tale om, hvilke læsestrategier eleverne har arbejdet med i indskolingen således, at der kan bygges videre på de strategier, eleverne allerede kender.</p>

	De elever, der bliver testet med den nationale ordblindetest, og hvor resultatet placerer sig i rød kategori, tilbydes et intensivt forløb på kommunens Læsekompetencecenter.
Evaluering	Der anvendes test og løbende evalueringsformer af elevernes læsning, stavning og skriftlige arbejder i fagene. Kommunale test <ul style="list-style-type: none"> ▪ Staveprøve 2 ▪ Tekstlæseprøve 4
Elever i skriftsprogs- vanskeligheder	Hvis eleven stadig læser usikkert og langsomt, bør elevens basale afkodningsfærdigheder afdækkes yderligere, som beskrevet på yngre klassetrin og med henblik på at iværksætte en målrettet indsats med udgangspunkt i ordblindevenlige metoder med direkte undervisning. Elever, der har vist tidlige risikotegn, skal testes med den nationale ordblindetest i slutningen af 3. klasse. De elever, der er i risiko for ordblindhed, skal have tilbud om kompenserende hjælpemidler til højtlesning af tekster og skrivning.

HANDLEPLAN

for skriftsprog og skriftsprogudvikling 4. årgang

Pejlemærker 4. årgang	<ul style="list-style-type: none"> ▪ Hurtig og sikker læsning med god forståelse ▪ Anvende strategier for betingede udtalelser fx vokaltrappen ▪ Anvende læseforståelsesstrategier der passer til formålet ▪ Udtrykke sig i skrift, tale, lyd og billede ▪ Anvende et fagspecifikt sprog i fagene ▪ Læse multimodale tekster med henblik på faglig viden ▪ Læse en fagtekst med en læsehastighed på ca. 100 ord/minut ▪ Formulere en sammenhængende tekst med en tydelig tekststruktur ▪ Læse lix 20-25
	Tiltag i undervisningen
Afkodning	<p>Det er af stor betydning at der sættes tid af til selvstændig læsetræning, så eleverne får mulighed for at udvælge bøger efter egen interesse og af passende sværhedsgrad. Det giver mulighed for at automatisere læsningen og øge hastigheden. Det er derfor vigtigt at følge med i, hvor eleverne er i deres læse- og skriveudvikling.</p> <p>Der er fokus på at øge elevernes automatisering og læsehastighed. Det er derfor vigtigt, at eleverne fortsat anvender afkodningsstrategier, når de møder ord, de ikke kender. Et eksempel på en afkodningsstrategi kan være stavelsesdeling eller morfemgenkendelse. Strategien kan hjælpe eleverne med at bryde ord ned i mindre dele således, at ordet bliver nemmere at læse og stave.</p> <p>Et andet eksempel på en afkodningsstrategi kan være "lyd for lyd", "vokalalarm" eller tapping.</p>

	<p>Oplæsning for en makker og gentaget læsning er med til at styrke elevernes automatisering, hastighed og forståelse.</p>
Sprogforståelse	<p>I 4. klasse bliver der for alvor fokus på at læse for at lære. Eleverne bliver præsenteret for flere faglige tekster, hvor de selv skal læse sig til faglig viden.</p> <p>Der bygges videre på de læseforståelsesstrategier, som eleverne har arbejdet med i 3. klasse.</p> <p>Eleverne skal undervises direkte i mindst 3 udvalgte læseforståelsesstrategier, der arbejdes med i alle fag, således strategierne med tiden bliver funktionelle for eleven. Læsestrategierne skal bidrage til en dybere forståelse af teksterne i faget.</p> <p>Der vælges læsestrategier ud fra formålet med udgangspunkt i De fantastiske 4 eller VIS-strategierne.</p> <p>Læsestrategien "Se teksten an" fra VIS-strategierne kan fx være med til at skabe overblik over en teksts dele, og den er derfor velegnet til multimodale tekster.</p> <p>Ordkendskabskort kan anvendes som en før-, under- eller efter læseforståelsesstrategi.</p> <p>Der arbejdes med skrivning med udgangspunkt i en kontekstbaseret tilgang, hvor læreren modellerer og viser, hvordan man kan skrive tekster med et sprog, der er tilpasset til genren.</p> <p>Flydende læsning udvikles ved at sætte fokus på makkerlæsning og gentaget læsning, hvor eleverne læser højt for hinanden og arbejder med forståelsen af teksten i samarbejde.</p>
Motivation	<p>Eleverne skal præsenteres for et bredt udvalg af bøger og tekster fra det pædagogiske læringscenter.</p> <p>Klasseværelsets indretning skal inspirere til elevernes motivation for læsning og læring.</p> <p>Elevernes interesse for læsning søges tilgodeset og udfordret gennem besøg på skolens pædagogiske læringscenter, højtlesning, dialogisk læsning og samtale om læsningens formål. Læseprocessen skal fremmes af oplevelser af 'mestring' – hvorfor differentieringen er af afgørende betydning.</p> <p>Det er derfor væsentligt, at eleven i samarbejdet med læreren kontinuerligt vejledes i at udvælge læseegnet litteratur og i en tilpasset sværhedsgrad, hvor den enkelte elev kender sit læse- og skrive-niveau.</p> <p>Læsemotivation og interesse for både skøn- og faglitteratur styrkes ved, at der er tydelige læseformål, mulighed for succesfuld læsning, tilbagemeldinger, der italesætter og præciserer elevens fremgang.</p>
Forældresamarbejde	<p>Forældrene informeres om, hvordan de kan understøtte deres barns læse- og skriveudvikling i samarbejde med teamet. Det forventes, at man som forældre samarbejder om de tiltag, der sættes i gang. Forældrene skal støtte og opmuntre barnet til 30 minutters daglig læsning.</p>
Hovedsporene	

Sprogbaseret fagdidaktik	<p>Alle lærere inddrager eksplicit undervisning i fagets teksttyper og fagsprog. Der tages udgangspunkt i elevernes hverdagssprog, og der bygges bro til fagsproget i faget gennem stilladseret undervisning.</p> <p><i>Sprogluppen</i> kan med fordel inddrages:</p> <p>Hvad skal eleven udtrykke sig om?</p> <p>Hvordan skal eleven udtrykke sig?</p>
Professionelle læringsfællesskaber	<p>Der indkaldes til mindst en skriftsprogskonference i løbet af skoleåret, hvor der tager udgangspunkt i elevernes læse- og skriveniveau.</p> <p>På baggrund af konferencen sættes tiltag i gang i alle fag.</p> <p>Læsevejlederen deltager som medpraktiker i undervisningen, og der arbejdes intensivt med enten læsestrategier fra VIS-strategierne eller De fantastiske fire.</p> <p>Der afsættes tid i teamsamarbejdet, hvor tiltaget evalueres og justeres løbende i samarbejde med læsevejlederen.</p>
Gode overgange	<p>Der skal sikres en grundig overlevering af elevernes skriftsproglige udvikling fra 3. klasse til 4. klasse, hvor der typisk er lærerskifte.</p> <p>Der bygges videre på de læsestrategier, som eleverne har lært i indskoling.</p>
Evaluering	<p>Der anvendes test og løbende evalueringsformer af elevernes læsning, stavning og skriftlige arbejde i fagene.</p>
Elever i skriftsprogs-vanskeligheder	<p>Der skal differentieres i mindre hold og være særligt fokus på de elever, der fortsat har vanskeligheder med at læse og skrive alderssvarende.</p> <p>Hvis eleven er en usikker og langsom læser bør elevens afkodningsfærdigheder afdækkes yderligere, så det kan udelukkes, at der ikke er tale om ordblindhed.</p> <p>Hvis eleven er ordblind, skal eleven have adgang til at anvende kompenserende it i alle fag. Alle tekster skal være tilgængelige online.</p>

HANDLEPLAN

for skriftsprog og skriftsprogudvikling 5. årgang

Pejlemærker 5. årgang	<ul style="list-style-type: none"> ▪ Hurtig og sikker læsning med god forståelse ▪ Læse en fagtekst med en læsehastighed på ca. 120 ord/minut ▪ Gengive hovedindholdet af fagtekster ▪ Anvende et fagspecifikt sprog i fagene ▪ Læse ord ved umiddelbar genkendelse af orddele (morfemer) ▪ Anvende strategier for betingede udtalelser ▪ Anvende forskellige læseforståelsesstrategier ▪ Anvende forskellige læseteknikker ▪ Formulere en sammenhængende tekst med en tydelig tekststruktur ▪ Formulere sig i et sprog der passer til genren ▪ Læse lix 25-30
-----------------------	---

	Tiltag i undervisningen
Afkodning	<p>Der er fokus på at øge elevernes automatisering og læsehastighed. Det er derfor afgørende at eleverne fortsat anvender afkodningsstrategier, når de møder ord, de ikke kender. Et eksempel på en afkodningsstrategi kan være stavelsesdeling eller morfemgenkendelse. Strategien kan hjælpe eleverne med at bryde ord ned i mindre dele, således at ordet bliver nemmere at læse, forstå og stave.</p> <p>Et andet eksempel på en afkodningsstrategi kan være lyd for lyd, vokalalarm eller tapping.</p> <p>Eleverne skal gennem differentieret undervisning opnå en sikker og automatiseret afkodning. Eleverne styrker den selvstændige læse- og skriveudvikling ved at læse tekster på eget niveau.</p> <p>Højtlæsning for en makker og gentaget læsning er med til at styrke elevernes afkodningsfærdigheder, hastighed og forståelse.</p>
Sprogforståelse	<p>Eleverne er aktive læsere, som udvikler varierede læsestrategier til at læse for at lære; læsemåden skal tilpasses læseformål og genre. Eleverne skal læse enkle multimodale tekster med forståelse og kritisk tilgang.</p> <p>Eleverne skal anvende udvalgte læseforståelsesstrategier, således at de opnår en dybere forståelse af teksterne. Eleverne skal blive fortrolige med at anvende strategierne i alle fag, hvor der læses faglige tekster.</p> <p>Der er fokus på at anvende strategier fra VIS-projektet eller de fantastiske 4.</p> <p>Der arbejdes med forskellige læseteknikker, således at eleverne lærer at læse tekster på forskellige måder.</p>
Motivation	<p>Eleverne skal præsenteres for et bredt udvalg af bøger og tekster fra det pædagogiske læringscenter.</p> <p>Klasseværelsets indretning skal inspirere til elevernes motivation for læsning og læring.</p> <p>Elevernes interesse for læsning søges tilgodeset og udfordret gennem besøg på skolens pædagogiske læringscenter, højtlæsning, dialogisk læsning og samtale om læsningens formål. Læseprocessen skal fremmes af oplevelser af 'mestring' – hvorfor differentieringen er af afgørende betydning.</p> <p>Det er derfor væsentligt, at eleven i samarbejdet med læreren kontinuerligt vejledes i at udvælge læseegnet litteratur og i en tilpasset sværhedsgrad, hvor den enkelte elev kender sit læse- og skrive-niveau.</p> <p>Læsemotivation og interesse for både skøn- og faglitteratur styrkes ved, at der er tydelige læseformål, mulighed for succesfuld læsning, tilbagemeldinger, der italesætter og præciserer elevens fremgang.</p>
Forældresamarbejde	<p>Forældrene informeres om, hvordan de kan understøtte deres barns læse- og skriveudvikling i samarbejde med teamet. Det forventes, at man som forældre læser dagligt med sit barn, og samarbejder om de tiltag, der sættes igang.</p> <p>Forældrene skal støtte og opmuntre barnet til 30 minutters daglig læsning.</p>
Hovedsporene	

Sprogbaseret fagdidaktik	<p>Alle lærere inddrager eksplicit undervisning i fagets teksttyper og fagsprog. Der tages udgangspunkt i elevernes hverdagssprog, og der bygges bro til fagsproget i faget gennem stilladseret undervisning.</p> <p><i>Sprogluppen</i> kan med fordel inddrages:</p> <p>Hvad skal eleven udtrykke sig om?</p> <p>Hvordan skal eleven udtrykke sig?</p>
Professionelle læringsfællesskaber	<p>Der indkaldes til mindst en skriftsprogskonference i løbet af skoleåret, hvor der tager udgangspunkt i elevernes læse- og skriveniveau.</p> <p>På baggrund af konferencen sættes tiltag i gang i alle fag.</p> <p>Læsevejlederen deltager som medpraktiker i undervisningens planlægning og udførelse i forhold til udvikling af fagsprog i fagene.</p> <p>I dette skoleår er der fokus på elevernes faglige læsning, skrivning og læring. Der afsættes tid i teamsamarbejdet, hvor tiltaget evalueres og justeres løbende.</p>
Gode overgange	<p>Der skal sikres en god overlevering af elevernes skriftsproglige udvikling fra 4. klasse til 5. klasse. Dette gøres på den årlige sprog- og skriftsprogskonference.</p>
Evaluerings	<p>Der anvendes test og løbende evalueringsformer af elevernes læsning, stavning og skriftlige arbejder i fagene.</p> <p>Der henvises bl.a. til skolens årshjul for test og prøver.</p> <p>Kommunale test</p> <ul style="list-style-type: none"> ▪ <i>Staveprøve 3</i> ▪ <i>Tekstlæseprøve 6</i>
Elever i skriftsprogsvanskeligheder	<p>Der skal differentieres i mindre hold og være særligt fokus på de elever, der fortsat har vanskeligheder med at læse og skrive alderssvarende.</p> <p>Hvis en elev er usikker og langsom læser, bør elevens afkodningsfærdigheder afdækkes yderligere, så det kan udelukkes, at der ikke er tale om ordblindhed.</p> <p>Hvis eleven er ordblind, skal eleven have adgang til at anvende kompenserende it i alle fag. Alle tekster skal være tilgængelige online.</p>

HANDLEPLAN

for skriftsprog og skriftsprogsvudvikling 6. årgang

Pejlemærker 6. årgang	<ul style="list-style-type: none"> ▪ Hurtig og sikker læsning med god forståelse ▪ Opdage egne forståelsesproblemer og anvende relevante strategier til at afhjælpe dem og få overblik over teksten ▪ Læse en fagtekst med en læsehastighed på ca. 140 ord/minut. ▪ Udlede dele af ords betydning fra konteksten (morfemer) ▪ Anvende et fagspecifikt sprog i fagene ▪ Anvende grafiske modeller til at få overblik over teksten ▪ Anvende forskellige læseteknikker tilpasset formålet med læsningen
-----------------------	--

	<ul style="list-style-type: none"> ▪ Formulere en sammenhængende tekst med et sprog der passer til genren ▪ Viden om fagteksters struktur ▪ Læse lix 30-35
	Tiltag i undervisningen
Afkodning	<p>Det er afgørende, at eleverne fortsat anvender afkodningsstrategier, når de møder ord, de ikke kender. Et eksempel på en afkodningsstrategi kan være morfemdeling, hvor man identificerer den mindste betydningsdel i ordet og derved konstruerer mening og stavemåde.</p> <p>Eleverne skal gennem differentieret undervisning opnå en sikker og automatiseret afkodning. Eleverne styrker den selvstændige læse- og skriveudvikling ved at læse og skrive tekster på eget niveau.</p> <p>Højtlæsning for en makker og gentaget læsning er med til at styrke elevernes afkodningsfærdigheder, hastighed og forståelse.</p>
Sprogforståelse	<p>Eleverne er aktive læsere, der udvikler varierede læsestrategier til at læse for at lære. Læsemåden skal tilpasses læseformål og genre. Eleverne skal kunne læse multimodale tekster med forståelse og kritisk tilgang.</p> <p>Der opfordres fortsat til at anvende læseforståelsesstrategier fra De fantastiske 4 eller VIS-strategierne, da de viser sig, at have den største indflydelse på læseforståelsen.</p> <p>Der er fokus på at udvikle elevernes ordforråd i dybden og i bredden.</p>
Motivation	<p>Eleverne skal præsenteres for et bredt udvalg af bøger og tekster fra det pædagogiske læringscenter.</p> <p>Klasseværelsets indretning skal inspirere til elevernes motivation for læsning og læring.</p> <p>Elevernes interesse for læsning søges tilgodeset og udfordret gennem besøg på skolens pædagogiske læringscenter, højtlæsning, dialogisk læsning og samtale om læsningens formål. Læseprocessen skal fremmes af oplevelser af 'mestring' – hvorfor differentieringen er af afgørende betydning.</p> <p>Det er derfor væsentligt, at eleven i samarbejdet med læreren kontinuerligt vejledes i at udvælge læseegnet litteratur og i en tilpasset sværhedsgrad, hvor den enkelte elev kender sit læse- og skrive niveau.</p> <p>Læsemotivation og interesse for både skøn- og faglitteratur styrkes ved, at der er tydelige læseformål, mulighed for succesfuld læsning, tilbagemeldinger, der italesætter og præciserer elevens fremgang.</p>
Forældresamarbejde	<p>Forældrene informeres om, hvordan de kan understøtte deres barns læse- og skriveudvikling i samarbejde med teamet. Det forventes, at man som forældre læser dagligt med sit barn og samarbejder om de tiltag, der sættes i gang.</p> <p>Forældrene skal støtte og opmuntre barnet til 30 minutters daglig læsning.</p>
Hovedsporene	

Sprogbaseret fagdidaktik	<p>Alle lærere inddrager eksplicit undervisning i fagets teksttyper og fagsprog. Der tages udgangspunkt i elevernes hverdagsprog, og der bygges bro til fagsproget i faget gennem stilladseret undervisning.</p> <p><i>Sprogluppen</i> kan med fordel inddrages:</p> <p>Hvad skal eleven udtrykke sig om?</p> <p>Hvordan skal eleven udtrykke sig?</p>
Professionelle læringsfællesskaber	<p>Der indkaldes til mindst en skriftsprogskonference i løbet af skoleåret, hvor der tages udgangspunkt i elevernes læse- og skriveniveau.</p> <p>På baggrund af konferencen sættes tiltag i gang i alle fag.</p> <p>Der afsættes tid i teamsamarbejdet, hvor den sproglige og skriftsproglige udvikling løbende evalueres med udgangspunkt i de indsatser, der er sat i gang på årgangen.</p>
Gode overgange	<p>Der skal sikres en grundig overlevering af elevernes skriftsproglige udvikling fra 6. klasse til 7. klasse, hvor der typisk er lærerskifte. Der tages bl.a. udgangspunkt i, hvilke læseforståelsesstrategier eleverne allerede er fortrolige med samt hvordan der bliver arbejdet med elevernes sproglige brobygning.</p>
Evaluering	<p><i>Der anvendes test og løbende evalueringsformer af elevernes læsning, stavning og skriftlige arbejde i fagene.</i></p>
Elever i skriftsprogsvanskeligheder	<p>Hvis en elev er usikker og langsom læser, bør elevens afkodningsfærdigheder afdækkes yderligere, så det kan udelukkes, at der ikke er tale om ordblindhed.</p> <p>Hvis eleven er ordblind, skal eleven have adgang til at anvende kompenserende it i alle fag. Alle tekster skal være tilgængelige online.</p>

HANDLEPLAN

for skriftsprog og skriftsprogsvudvikling 7. årgang

Pejlemærker 7. årgang	<ul style="list-style-type: none"> ▪ Hurtig og sikker læsning med god forståelse ▪ Sammenfatte informationer fra forskellige dele af teksten ▪ Viden om tekstelementers opbygning og funktion ▪ Skrive i forskellige genrer med et sprog der passer til konteksten ▪ Viden om sproglige virkemidler ▪ Anvende et fagspecifikt sprog ▪ Anvende relevante strategier til at afhjælpe forståelsesproblemer ▪ Afklare ukendte ords betydning ▪ Anvende grafiske modeller ▪ Stille spørgsmål til tekstens indhold ▪ Udtrykke sig i skrift, tale, lyd og billeder ▪ Læse lix 35-40
	Tiltag i undervisningen

<p>Afkodning</p>	<p>Eleverne behersker sikre og automatiserede afkodningsstrategier til læsning af alle typer tekster.</p> <p>Læsehastigheden trænes med forskellige teknikker og øvelser, og der arbejdes med at afpasse læsehastighed efter læseformål.</p> <p>Der trænes varierede læseteknikker: oversigtslæse, skimmelæse, nærlæse og punktlæse.</p> <p>Det er afgørende, at eleverne fortsat anvender afkodningsstrategier, når de møder ord, de ikke kender. Et eksempel på en afkodningsstrategi kan være morfemdeling, hvor man identificere den mindste betydningsdel i ordet og derved konstruere mening og stavemåde. Arbejdet med retstavning beror på det morfematiske princip med udgangspunkt i elevens konkrete arbejde.</p> <p>Eleverne styrker den selvstændige læse- og skriveudvikling ved at læse og skrive tekster på eget niveau.</p>
<p>Sprogforståelse</p>	<p>Der er fokus på at bevare og udvikle gode læsevaner, hvor den faglige læsning er central.</p> <p>Eleverne er aktive læsere, der udvikler varierede læsestrategier til at læse for at lære. Læsemåden skal tilpasses læseformål og genre. Eleverne skal kunne læse multimodale tekster med forståelse og kritisk tilgang.</p> <p>Der opfordres fortsat til at anvende læseforståelsesstrategier fra De fantastiske 4 eller VIS-strategierne, da de viser sig, at have en stor effekt på læseforståelsen.</p> <p>Der arbejdes detaljeret med sprog både i læsning, skrivning og stavning og faglæreren underviser i at anvende de tekster og faglige begreber, der er typiske for deres fagområde.</p> <p>Eleverne skal kunne bruge ordforklaring, opslagsværker, ordbøger og søgning på internet som et naturligt redskab til forståelse af ord og fagudtryk.</p>
<p>Motivation</p>	<p>Eleverne skal præsenteres for et bredt udvalg af bøger og tekster fra det pædagogiske læringscenter.</p> <p>Klasseværelsets indretning skal inspirere til elevernes motivation for læsning og læring.</p> <p>Elevernes interesse for læsning søges tilgodeset og udfordret gennem besøg på skolens pædagogiske læringscenter, højtlesning, dialogisk læsning og samtale om læsningens formål. Læseprocessen skal fremmes af oplevelser af 'mestring' – hvorfor differentieringen er af afgørende betydning.</p> <p>Det er derfor væsentligt, at eleven i samarbejdet med læreren kontinuerligt vejledes i at udvælge læseegnet litteratur og i en tilpasset sværhedsgrad, hvor den enkelte elev kender sit læse- og skriveniveau.</p> <p>Læsemotivation og interesse for både skøn- og faglitteratur styrkes ved, at der er tydelige læseformål, mulighed for succesfuld læsning, tilbagemeldinger, der italesætter og præciserer elevens fremgang.</p>
<p>Forældresamarbejde</p>	<p>Forældrene informeres om, hvordan de kan understøtte deres barns læse- og skriveudvikling i samarbejde med teamet. Det forventes, at man som forældre læser dagligt med sit barn og samarbejder om de tiltag, der sættes i gang.</p> <p>Forældrene skal støtte og opmuntre barnet til 30 minutters daglig læsning.</p>

Hovedsporene	
Sprogbaseret fagdidaktik	<p>Alle lærere inddrager eksplicit undervisning i fagets teksttyper og fagsprog. Der tages udgangspunkt i elevernes hverdagssprog, og der bygges bro til fagsproget i faget gennem stilladseret undervisning.</p> <p><i>Sprogluppen</i> kan med fordel inddrages:</p> <p>Hvad skal eleven udtrykke sig om?</p> <p>Hvordan skal eleven udtrykke sig?</p>
Professionelle læringsfællesskaber	<p>Der indkaldes til mindst en skriftsprogskonference i løbet af skoleåret, hvor der tager udgangspunkt i elevernes læse- og skriveniveau.</p> <p>På baggrund af konferencen sættes tiltag i gang i alle fag.</p> <p>På 7. årgang er der særlig fokus på læsehastigheden, og der afsættes tid i teamsamarbejdet, hvor den sproglige og skriftsproglige udvikling løbende evalueres med udgangspunkt i de indsatser, der er sat i gang på årgangen.</p>
Gode overgange	<p>Der skal sikres en grundig overlevering af elevernes skriftsproglige udvikling fra 6. klasse til 7. klasse, hvor der typisk er lærerskift.</p> <p>Der tages bl.a. udgangspunkt i, hvilke læseforståelsesstrategier eleverne allerede er fortrolige med samt, hvordan der bliver arbejdet med elevernes sproglige brobygning i fagene.</p>
Evaluering	<p>Der anvendes test og løbende evalueringsformer af elevernes læsning, stavning og skriftlige arbejde i fagene.</p> <p>Kommunale test</p> <ul style="list-style-type: none"> ▪ <i>Tekstforståelse udsagn A</i>
Elever i skriftsprogsvanskeligheder	<p>Der skal differentieres i mindre hold og være særligt fokus på de elever, der fortsat har vanskeligheder med at læse og skrive alderssvarende.</p> <p>Hvis en elev er usikker og langsom læser, så bør elevens afkodningsfærdigheder afdækkes yderligere, hvor det kan udelukkes, at der ikke er tale om ordblindhed.</p> <p>Hvis eleven er ordblind, skal eleven have adgang til at anvende kompenserende it i alle fag. Alle tekster skal være tilgængelige online.</p>

HANDLEPLAN

for skriftsprog og skriftsprogudvikling 8. årgang

Pejlemærker 8. årgang	<ul style="list-style-type: none"> ▪ Hurtig og sikker læsning med god forståelse ▪ Sammenfatte informationer fra forskellige dele af teksten ▪ Viden om tekstelementers opbygning og funktion ▪ Skrive i forskellige genrer med et sprog der passer til konteksten ▪ Anvende et fagspecifikt sprog ▪ Anvende relevante strategier til at afhjælpe forståelsesproblemer ▪ Afklare komplekse og låne ord hurtigt og sikkert ▪ Anvende grafiske modeller
-----------------------	---

	<ul style="list-style-type: none"> ▪ Sammenfatte informationer fra flere tekster ▪ Udtrykke sig i skrift, tale, lyd og billeder ▪ Fremstille multimodale tekster ▪ Læse lix 40-45
	Tiltag i undervisningen
Afkodning	<p>Eleverne behersker sikre og automatiserede afkodningsstrategier til læsning af alle typer tekster.</p> <p>Læsehastigheden trænes med forskellige teknikker og øvelser, og der arbejdes med at afpasse læsehastighed efter læseformål.</p> <p>Der trænes varierede læseteknikker: oversigtslæse, skimmelæse, nærlæse og punktlæse.</p> <p>Det er afgørende, at eleverne fortsat anvender afkodningsstrategier, når de møder ord, de ikke kender. Et eksempel på en afkodningsstrategi kan være morfemdeling, hvor man identificerer den mindste betydningsdel i ordet og derved konstruere mening og stavemåde. Arbejdet med retstavning beror på det morfematiske princip med udgangspunkt i elevens konkrete arbejde.</p> <p>Eleverne styrker den selvstændige læse- og skriveudvikling ved at læse og skrive tekster på eget niveau.</p>
Sprogforståelse	<p>Der er fokus på at bevare og udvikle gode læsevaner, hvor den faglige læsning er central.</p> <p>Eleverne er aktive læsere, der udvikler varierede læsestrategier til at læse for at lære. Læsemåden skal tilpasses læseformål og genre. Eleverne skal kunne læse multimodale tekster med forståelse og kritisk tilgang.</p> <p>Der opfordres fortsat til at anvende læseforståelsesstrategier fra De fantastiske 4 eller VIS-strategierne, da de viser sig, at have en stor effekt på læseforståelsen i alle fag.</p> <p>Der arbejdes detaljeret med sprog både i læsning, skrivning og stavning. Faglæreren underviser i at anvende de tekster og faglige begreber, der er typiske for deres fagområde.</p> <p>Eleverne skal kunne bruge ordforklaring, opslagsværker, ordbøger og søgning på internet som et naturligt redskab til forståelse af ord og fagudtryk.</p>
Motivation	<p>Eleverne skal præsenteres for et bredt udvalg af bøger og tekster fra det pædagogiske læringscenter.</p> <p>Klasseværelsets indretning skal inspirere til elevernes motivation for læsning og læring.</p> <p>Elevernes interesse for læsning søges tilgodeset og udfordret gennem besøg på skolens pædagogiske læringscenter, højtlesning, dialogisk læsning og samtale om læsningens formål. Læseprocessen skal fremmes af oplevelser af 'mestring' – hvorfor differentieringen er af afgørende betydning.</p> <p>Det er derfor væsentligt, at eleven i samarbejdet med læreren kontinuerligt vejledes i at udvælge læseegnet litteratur og i en tilpasset sværhedsgrad, hvor den enkelte elev kender sit læse- og skrive-niveau.</p>

	Læsemotivation og interesse for både skøn- og faglitteratur styrkes ved, at der er tydelige læseformål, mulighed for succesfuld læsning, tilbagemeldinger, der italesætter og præciserer elevens fremgang.
Forældresamarbejde	Forældrene informeres om, hvordan de kan understøtte deres barns læse- og skriveudvikling i samarbejde med teamet. Det forventes, at man som forældre læser dagligt med sit barn og samarbejder om de tiltag, der sættes i gang. Forældrene skal støtte og opmuntre barnet til 30 minutters daglig læsning.
Hovedsporene	
Sprogbaseret fagdidaktik	Alle lærere inddrager eksplicit undervisning i fagets teksttyper og fagsprog. Der tages udgangspunkt i elevernes hverdagssprog, og der bygges bro til fagsproget i faget gennem stilladseret undervisning. <i>Sprogluppen</i> kan med fordel inddrages: Hvad skal eleven udtrykke sig om? Hvordan skal eleven udtrykke sig?
Professionelle læringsfællesskaber	Der indkaldes til mindst en skriftsprogskonference i løbet af skoleåret, hvor der tages udgangspunkt i elevernes læse- og skriveniveau. På baggrund af konferencen sættes tiltag i gang i alle fag.
Gode overgange	Det er vigtigt at bygge videre på de læseforståelsesstrategier eleverne allerede er fortrolige med samt, hvordan der bliver arbejdet med elevernes sproglige brobygning i fagene.
Evaluerings	Der anvendes test og løbende evalueringsformer af elevernes læsning, stavning og skriftlige arbejder i fagene.
Elever i skriftsprogsvanskeligheder	Der skal differentieres i mindre hold og være særligt fokus på de elever, der fortsat har vanskeligheder med at læse og skrive alderssvarende. Hvis en elev er usikker og langsom læser, bør elevens afkodningsfærdigheder afdækkes yderligere, så det kan udelukkes, at der ikke er tale om ordblindhed. Hvis eleven er ordblind, skal eleven have adgang til at anvende kompenserende it i alle fag. Alle tekster skal være tilgængelige online.

HANDLEPLAN

for skriftsprog og skriftsprogudvikling 9. årgang

Pejlemærker 9. årgang	<ul style="list-style-type: none"> ▪ Hurtig og sikker læsning med god forståelse ▪ Viden om tekstelementers opbygning og funktion ▪ Skrive i forskellige genrer med et sprog der passer til konteksten ▪ Anvende et fagspecifikt sprog ▪ Anvende relevante strategier til at afhjælpe forståelsesproblemer ▪ Bevidsthed om hensigtsmæssige læsemåder (genre, krav, læseformål)
-----------------------	--

	<ul style="list-style-type: none"> ▪ Afklare komplekse og låneord hurtigt og sikkert ▪ Læse komplekse tekster hurtigt og sikkert ▪ Sammenfatte informationer fra flere tekster ▪ Lave søgninger og kritisk vurdere kilderne ▪ Læse en fagtekst med 170 ord pr. minut ▪ Læse lix 45-60
	Tiltag i undervisningen
Afkodning	<p>Eleverne behersker sikre og automatiserede afkodningsstrategier til læsning af alle typer tekster.</p> <p>Læsehastigheden trænes med forskellige teknikker og øvelser, og der arbejdes med at afpasse læsehastighed efter læseformål.</p> <p>Der trænes varierede læseteknikker: oversigtslæse, skimmelæse, nærlæse og punktlæse.</p> <p>Det er afgørende, at eleverne fortsat anvender afkodningsstrategier, når de møder ord, de ikke kender. Et eksempel på en afkodningsstrategi kan være morfemdeling, hvor man identificerer den mindste betydningsdel i ordet og derved konstruere mening og stavemåde. Arbejdet med retstavning beror på det morfematiske princip med udgangspunkt i elevens konkrete arbejde.</p> <p>Eleverne styrker den selvstændige læse- og skriveudvikling ved at læse og skrive tekster på eget niveau.</p>
Sprogforståelse	<p>Der er fokus på at bevare og udvikle gode læsevaner, hvor den faglige læsning er central.</p> <p>Eleverne er aktive læsere, der udvikler varierede læsestrategier til at læse for at lære. Læsemåden skal tilpasses læseformål og genre. Eleverne skal kunne læse multimodale tekster med forståelse og kritisk tilgang.</p> <p>Der opfordres fortsat til at anvende læseforståelsesstrategier fra De fantastiske 4 eller VIS-strategierne, da de viser sig at have stor effekt på læseforståelse i alle fag.</p> <p>Der arbejdes detaljeret med sprog både i læsning, skrivning og stavning. Faglæreren underviser i at anvende de tekster og faglige begreber, der er typiske for deres fagområde.</p> <p>Eleverne skal kunne bruge ordforklaring, opslagsværker, ordbøger og søgning på internet som et naturligt redskab til forståelse af ord og fagudtryk</p>
Motivation	<p>Eleverne skal præsenteres for et bredt udvalg af bøger og tekster fra det pædagogiske læringscenter.</p> <p>Klasseværelsets indretning skal inspirere til elevernes motivation for læsning og læring.</p> <p>Elevernes interesse for læsning søges tilgodeset og udfordret gennem besøg på skolens pædagogiske læringscenter, højt læsning, dialogisk læsning og samtale om læsningens formål. Læseprocessen skal fremmes af oplevelser af 'mestring' – hvorfor differentieringen er af afgørende betydning.</p> <p>Det er derfor væsentligt, at eleven i samarbejdet med læreren kontinuerligt vejledes i at udvælge læseegnet litteratur og i en tilpasset sværhedsgrad, hvor den enkelte elev kender sit læse- og skriveniveau.</p>

	Læsemotivation og interesse for både skøn- og faglitteratur styrkes ved, at der er tydelige læseformål, mulighed for succesfuld læsning, tilbagemeldinger, der italesætter og præciserer elevens fremgang.
Forældresamarbejde	Forældrene informeres om, hvordan de kan understøtte deres barns læse- og skriveudvikling i samarbejde med teamet. Det forventes, at man som forældre læser dagligt med sit barn, og samarbejder om de tiltag, der sættes i gang. Forældrene skal støtte og opmuntre barnet til 30 minutters daglig læsning.
Hovedsporene	
Sprogbaseret fagdidaktik	Alle lærere inddrager eksplicit undervisning i fagets teksttyper og fagsprog. Der tages udgangspunkt i elevernes hverdagssprog, og der bygges bro til fagsproget i faget gennem stilladseret undervisning. <i>Sprogluppen</i> kan med fordel inddrages: Hvad skal eleven udtrykke sig om? Hvordan skal eleven udtrykke sig?
Professionelle læringsfællesskaber	Der indkaldes til mindst en skriftsprogskonference i løbet af skoleåret, hvor der tages udgangspunkt i elevernes læse- og skriveniveau. På baggrund af konferencen sættes tiltag i gang i alle fag.
Gode overgange	Det er vigtigt at bygge videre på de læseforståelsesstrategier, som eleverne allerede er fortrolige med samt arbejde med, hvordan der sprogligt brobygges i fagene.
Evaluerings	Der anvendes test og løbende evalueringsformer af elevernes læsning, stavning og skriftlige arbejde i fagene.
Elever i skriftsprogsvanskeligheder	Der skal differentieres i mindre hold og være særligt fokus på de elever, der fortsat har vanskeligheder med at læse og skrive alderssvarende. Hvis en elev er usikker og langsom læser, bør elevens afkodningsfærdigheder afdækkes yderligere, så det kan udelukkes, at der ikke er tale om ordblindhed. Hvis eleven er ordblind, skal eleven have adgang til at anvende kompenserende it i alle fag. Alle tekster skal være tilgængelige online.

DAGSORDEN**til sprogvurderingskonference i o. klasse**

Deltagere:

- o.klasseleder:
- Logopæd (ansvarlig for sproglig vejledning):
- Læsevejleder:
- Ledelsesrepræsentant:
- Andre relevante deltagere:
- Ordstyrer:
- Referent:

Tiltag i undervisningen

- Hvordan ser udviklingen ud på baggrund af sprogvurderingerne?
- Vurdering af årgangens generelle sprogvurdering - klasserapporten.
- Vurdering af årgangens elever i fokuseret eller særligt indsatsområde.
- Progression i sprogvurderingen fra 5- 6 år.

Spørgsmål til drøftelse

Eks. på støttespørgsmål:

- Hvilke udfordringer er der i arbejdet med ordlæse- og læsestrategier?
- Hvilke udfordringer er der med skrivning?

Pædagogiske konsekvenser

- Er der brug for ændringer eller yderligere undervisningsdifferentiering i forhold til den tidlige læsning og fortsatte sprogudvikling?
- Klarer O. klasselederne selv at gennemføre ændringerne eller ønskes rådgivning eller vejledning ved DSA-vejleder, læsevejleder eller logopæd?

Hvilke tiltag foreslås i forhold til:

- Elever i særligt indsatsområde
- Elever i fokuseret indsatsområde
- Elever i generelt indsatsområde

Opsamling

Udfyldelse af status- og handleplan for skriftsprogskonferencen.

DAGSORDEN

til skriftsprogskonference på 1. årgang

Deltagere:

- Dansk- og matematiklærere:
- Klassepædagoger:
- Læsevejleder:
- Ledelsesrepræsentant:
- Andre relevante deltagere:
- Ordstyrer:
- Referent:

Oplæg ved læsevejleder

- Årgangens forudsætninger for læsning og skrivning ved skolestart – på baggrund af Bogstavprøver og Ordblinderisikotest.
- Kort om Bogstavkendskab
- Kort om Ordlæseprøve 1: Hvad måles i prøven og ud fra hvilke kriterier?
- Hvordan ser læseudviklingen ud på baggrund af Ordlæseprøve 1?
- Vurdering af årgangens generelle læseudvikling.
 - Vurdering af årgangens elever i de enkelte kategorier i læseprøven.

Spørgsmål til drøftelse

Læseforståelse, ordkendskab og ordforråd.

Hvordan kan I som team sætte fokus på disse 3 områder?

Hvordan kan arbejdet med specifikke ord øge børnenes generelle ordforråd?

Hvordan kan I arbejde med at øge ordforrådet hos de børn i jeres årgang, der har de svageste sproglige forudsætninger?

Hvordan kan det fortsatte arbejde med afkodning gå hånd i hånd med arbejdet med læseforståelse og ordkendskab?

Hvad er det for ord, vi skal sætte fokus på i den daglige undervisning?

Hvad gør dansklærere? Hvad gør faglærere?

Årgangens måde at arbejde på:

Gode til selvstændigt arbejde?

Gode til at støtte hinanden?

Interesse for frie/bundne opgaver?

Pædagogiske konsekvenser

- Er der brug for ændringer eller yderligere undervisningsdifferentiering i forhold til den tidlige læsning og fortsatte sprogudvikling?
- Klarer lærerteamet selv at gennemføre ændringerne eller ønskes rådgivning eller vejledning ved tale-høre-konsulent, DSA-vejleder eller læsevejleder?
- Hvilke tiltag foreslås i forhold til:
 - Elever i før-fasen
 - Elever i erkendelsesfasen
 - Elever i stabiliseringsfasen
 - Elever i beherskelses – og automatiseringsfasen?

Opsamling

Udfyldelse af status- og handleplan for skriftsprogskonferencen.

DAGSORDEN

til skriftsprogskonference på 2. årgang

Deltagere:

- Dansk- og matematiklærere:
- Klassepædagoger:
- Læsevejleder:
- Ledelsesrepræsentant:
- Andre relevante deltagere:
- Ordstyrer:
- Referent:

Oplæg ved læsevejleder

- Årgangen har gennemført den nationale test i dansk/læsning samt Ordlæseprøve 2.
- Læsevejleder giver et overblik over årgangens nationale testresultater og sammen drøftes årgangens resultater inden for profilmråderne:
 - Afkodning
 - Sprogforståelse
 - Tekstforståelse
- Der ses på progressionen af elevernes resultater sammenlignet med den frivillige nationale test i dansk/læsning taget i efteråret.
 - Læsevejlederen giver et overblik over læseudviklingen på baggrund af Ordlæseprøve 2.

Vurdering af

- årgangens elever i de enkelte kategorier i Ordlæseprøven.
- Vurdering af årgangens generelle læseudvikling.

Spørgsmål til drøftelse – lærerteamet vælger fokus

- Hvad lægger I vægt på i det daglige arbejde med udvikling af elevernes læsefærdigheder?
- Hvordan arbejdes der generelt på årgangen med området faglig læsning?
- Hvordan arbejdes der på årgangen med skrivning i alle fag?
- Hvordan sikrer I, at de forskellige læsestrategier anvendes og automatiseres?
- Hvordan kan faglærerne støtte op omkring den læsefaglige udvikling?
- Hvordan involveres forældrene i arbejdet med elevernes læsning?
- Hvordan sikres undervisningsdifferentieringen i det daglige faglige arbejde?
- Hvilke initiativer er allerede taget i forhold til de dygtige og hurtige læsere?
- Hvilke initiativer er allerede taget i forhold til de lidt langsommere og usikre læsere?
- Årgangens måde at arbejde på:
 - Gode til selvstændigt arbejde?
 - Gode til at støtte hinanden?
 - Interesse for frie/bundne opgaver?

Pædagogiske konsekvenser

- Er der brug for ændringer eller yderligere undervisningsdifferentiering i forhold til den fortsatte læseudvikling? Klarer lærerteamet selv at gennemføre ændringerne eller ønskes rådgivning eller vejledning?
- Hvilke tiltag foreslås i forhold til:
 - Elever i før-fasen
 - Elever i erkendelsesfasen
 - Elever i stabiliseringsfasen
 - Elever i beherskelses – og automatiseringsfasen?

Opsamling

Udfyldelse af status- og handleplan for skriftsprogskonferencen.

DAGSORDEN

til skriftsprogskonference på 3. årgang

Deltagere:

- Dansk- og matematiklærere:
- Læsevejleder:
- Ledelsesrepræsentant:
- Andre relevante deltagere:
- Ordstyrer:
- Referent:

Oplæg ved læsevejleder

- Årgangen har gennemført Tekstlæseprøve 4, Staveprøve 2 og den frivillige nationale test i dansk/læsning 2. klasse.
 - Læsevejlederen giver et overblik over læseudviklingen på baggrund af Tekstlæseprøve 4 og Staveprøve 2.

Vurdering af årgangens elever i de enkelte kategorier.

- Vurdering af årgangens generelle læseudvikling.
- Der ses på progressionen af elevernes resultater i den 2. frivillige nationale test sammenlignet med den nationale test i dansk/læsning taget i 2. klasse.

Spørgsmål til drøftelse – lærerteamet vælger fokus

- Hvad lægger I vægt på i det daglige arbejde med udvikling af elevernes læsefærdigheder?
- Hvordan arbejdes der generelt på årgangen med området faglig læsning?
- Hvordan arbejdes der på årgangen med skrivning i alle fag?
- Hvordan sikrer I, at de forskellige læsestrategier anvendes og automatiseres?
- Hvordan kan faglærerne støtte op omkring den læsefaglige udvikling?
- Hvordan involveres forældrene i arbejdet med elevernes læsning?
- Hvordan sikres undervisningsdifferentieringen i det daglige faglige arbejde?
- Hvilke initiativer er allerede taget i forhold til de dygtige og hurtige læsere?
- Hvilke initiativer er allerede taget i forhold til de lidt langsommere og usikre læsere?
- Årgangens måde at arbejde på:
 - Gode til selvstændigt arbejde?
 - Gode til at støtte hinanden?
 - Interesse for frie/bundne opgaver?

Pædagogiske konsekvenser

- Er der brug for ændringer/yderligere undervisningsdifferentiering i forhold til den fortsatte læseudvikling? Klarer lærerteamet selv at gennemføre ændringerne eller ønskes rådgivning eller vejledning?
- Hvilke tiltag foreslås i forhold til:
 - Elever i før-fasen
 - Elever i erkendelsesfasen
 - Elever i stabiliseringsfasen
 - Elever i beherskelses – og automatiseringsfasen?

Opsamling

Udfyldelse af status- og handleplan for skriftsprogskonferencen.

DAGSORDEN

for skriftsprogskonference på 4. årgang

Deltagere:

- Dansk- og matematiklærer:
- Læsevejleder:
- Ledelsesrepræsentant:
- Faglærere:
- Andre relevante deltagere:
- Ordstyrer:
- Referent:

Opfølgning på relevante test

- Årgangen har gennemført den obligatoriske nationale test i dansk/læsning 4. klasse.
- Læsevejlederen giver et overblik over læseudviklingen på baggrund den nationale test.
 - Vurdering af årgangens elever i de enkelte kategorier.
- Vurdering af årgangens generelle læseudvikling.
- Der ses på progressionen af elevernes resultater i den nationale test i dansk/læsning taget i 4. klasse sammenlignet med den frivillige nationale test i dansk/læsning taget i 3. klasse.

Spørgsmål til drøftelse – lærerteamet vælger fokus

- Hvad lægger I vægt på i det daglige arbejde med udvikling af elevernes læsefærdigheder?
- Hvordan arbejdes der generelt på årgangen med området faglig læsning?
- Hvordan arbejdes der på årgangen med skrivning i alle fag?
- Hvordan sikrer I, at de forskellige læsestrategier anvendes og automatiseres?
- Hvordan kan faglærerne støtte op omkring den læsefaglige udvikling?
- Hvordan involveres forældrene i arbejdet med elevernes læsning?
- Hvordan sikres undervisningsdifferentieringen i det daglige faglige arbejde?
- Hvilke initiativer er allerede taget i forhold til de dygtige og hurtige læsere?
- Hvilke initiativer er allerede taget i forhold til de lidt langsommere og usikre læsere?
- Årgangens måde at arbejde på:
 - Gode til selvstændigt arbejde?
 - Gode til at understøtte hinanden?
 - Interesse for frie/bundne opgaver?

Pædagogiske konsekvenser

- Er der brug for ændringer eller yderligere undervisningsdifferentiering i forhold til den fortsatte læseudvikling? Klarer lærerteamet selv at gennemføre ændringerne eller ønskes rådgivning eller vejledning?
- Hvilke tiltag foreslås i forhold til kategorierne afkodning, sprogforståelse og tekstforståelse.

Opsamling

Udfyldelse af status- og handleplan for skriftsprogskonferencen.

DAGSORDEN

til skriftsprogskonference på 5. årgang

Deltagere:

- Dansk- og matematiklærere:
- Faglærere:
- Læsevejleder:
- Ledelsesrepræsentant:
- Andre relevante deltagere:
- Ordstyrer:
- Referent:

Opfølgning på relevante test

- Årgangen har gennemført Tekstlæseprøve 6, Staveprøve 3 og den frivillige nationale test i dansk/læsning 4. klasse.
 - Læsevejlederen giver et overblik over læseudviklingen på baggrund af Tekstlæseprøve 6 og Staveprøve 3.
- Vurdering af årgangens elever i de enkelte kategorier.
- Vurdering af årgangens generelle læseudvikling.
- Der ses på progressionen af elevernes resultater i den 2. frivillige nationale test i dansk/læsning taget i 5. klasse sammenlignet med den nationale test i dansk/læsning taget i 4. klasse.

Spørgsmål til drøftelse – lærerteamet vælger fokus

- Hvad lægger I vægt på i det daglige arbejde med udvikling af elevernes læsefærdigheder?
- Hvordan arbejdes der generelt på årgangen med området faglig læsning?
- Hvordan arbejdes der på årgangen med skrivning i alle fag?
- Hvordan sikrer I, at de forskellige læsestrategier anvendes og automatiseres?
- Hvordan kan faglærerne støtte op omkring den læsefaglige udvikling?
- Hvordan involveres forældrene i arbejdet med elevernes læsning?
- Hvordan sikres undervisningsdifferentieringen i det daglige faglige arbejde?
- Hvilke initiativer er allerede taget i forhold til de dygtige og hurtige læsere?
- Hvilke initiativer er allerede taget i forhold til de lidt langsommere og usikre læsere?
- Årgangens måde at arbejde på:
 - Gode til selvstændigt arbejde?
 - Gode til at støtte hinanden?
 - Interesse for frie/bundne opgaver?

Pædagogiske konsekvenser

- Er der brug for ændringer/yderligere undervisningsdifferentiering i forhold til den fortsatte læseudvikling? Klarer lærerteamet selv at gennemføre ændringerne eller ønskes rådgivning eller vejledning?

- Hvilke tiltag foreslås i forhold til:
 - Elever i før-fasen
 - Elever i erkendelsesfasen
 - Elever i stabiliseringsfasen
 - Elever i beherskelses – og automatiseringsfasen?

Opsamling

Udfyldelse af status- og handleplan for skriftsprogskonferencen.



DAGSORDEN

for skriftsprogskonference på 6. årgang

Deltagere:

- Dansk- og matematiklærer:
- Læsevejleder:
- Ledelsesrepræsentant:
- Faglærere:
- Andre relevante deltagere:
- Ordstyrer:
- Referent:

Opfølgning på relevante test

- Årgangen har gennemført den obligatoriske nationale test i dansk/læsning 6. klasse.
- Læsevejlederen giver et overblik over læseudviklingen på baggrund den nationale test.
 - Vurdering af årgangens elever i de enkelte kategorier.
- Vurdering af årgangens generelle læseudvikling.
- Der ses på progressionen af elevernes resultater i den nationale test i dansk/læsning taget i 6. klasse sammenlignet med den frivillige nationale test i dansk/læsning taget i 5. klasse.

Spørgsmål til drøftelse – lærerteamet vælger fokus

- Hvad lægger I vægt på i det daglige arbejde med udvikling af elevernes læsefærdigheder?
- Hvordan arbejdes der generelt på årgangen med området faglig læsning?
- Hvordan arbejdes der på årgangen med skrivning i alle fag?
- Hvordan sikrer I, at de forskellige læsestrategier anvendes og automatiseres?
- Hvordan kan faglærerne støtte op omkring den læsefaglige udvikling?
- Hvordan involveres forældrene i arbejdet med elevernes læsning?
- Hvordan sikres undervisningsdifferentieringen i det daglige faglige arbejde?
- Hvilke initiativer er allerede taget i forhold til de dygtige og hurtige læsere?
- Hvilke initiativer er allerede taget i forhold til de lidt langsommere og usikre læsere?
- Årgangens måde at arbejde på:
 - Gode til selvstændigt arbejde?
 - Gode til at støtte hinanden?
 - Interesse for frie/bundne opgaver?

Pædagogiske konsekvenser

- Er der brug for ændringer eller yderligere undervisningsdifferentiering i forhold til den fortsatte læseudvikling? Klarer lærerteamet selv at gennemføre ændringerne eller ønskes rådgivning eller vejledning?
- Hvilke tiltag foreslås i forhold til kategorierne afkodning, sprogforståelse og tekstforståelse.

Opsamling

Udfyldelse af status- og handleplan for Skriftsprogskonferencen.

DAGSORDEN

for skriftsprogskonference på 7. årgang

Deltagere:

- Dansk- og matematiklærer:
- Læsevejleder:
- Ledelsesrepræsentant:
- Faglærere:
- Andre relevante deltagere:
- Ordstyrer:
- Referent:

Opfølgning på relevante test

- Årgangen har gennemført Tekstforståelse Udsagn A og den frivillige nationale test i dansk/læsning 6. klasse.
- Læsevejlederen giver et overblik over læseudviklingen på baggrund af testen Tekstforståelse Udsagn A.
 - Vurdering af årgangens elever i de enkelte faser.
- Vurdering af årgangens generelle læseudvikling.
- Der ses på progressionen af elevernes resultater i den 2. frivillige nationale test i dansk/læsning taget i 5. klasse sammenlignet med den nationale test i dansk/læsning taget i 4. klasse.

Spørgsmål til drøftelse – lærerteamet vælger fokus

- Hvad lægger I vægt på i det daglige arbejde med udvikling af elevernes læsefærdigheder?
- Hvordan arbejdes der generelt på årgangen med området faglig læsning?
- Hvordan arbejdes der på årgangen med skrivning i alle fag?
- Hvordan sikrer I, at de forskellige læsestrategier anvendes og automatiseres?
- Hvordan kan faglærerne støtte op omkring den læsefaglige udvikling?
- Hvordan involveres forældrene i arbejdet med elevernes læsning?
- Hvordan sikres undervisningsdifferentieringen i det daglige faglige arbejde?
- Hvilke initiativer er allerede taget i forhold til de dygtige og hurtige læsere?
- Hvilke initiativer er allerede taget i forhold til de lidt langsommere og usikre læsere?
- Årgangens måde at arbejde på:
 - Gode til selvstændigt arbejde?
 - Gode til at støtte hinanden?
 - Interesse for frie/bundne opgaver?

Pædagogiske konsekvenser

- Er der brug for ændringer eller yderligere undervisningsdifferentiering i forhold til den fortsatte læseudvikling? Klarer lærerteamet selv at gennemføre ændringerne eller ønskes rådgivning eller vejledning?
- Hvilke tiltag foreslås i forhold til:
 - Elever i før-fasen
 - Elever i erkendelsesfasen
 - Elever i stabiliseringsfasen
 - Elever i beherskelses – og automatiseringsfasen?

Opsamling

Udfyldelse af status- og handleplan for skriftsprogskonferencen.



DAGSORDEN

for skriftsprogskonference på 8. årgang

Deltagere:

- Dansk- og matematiklærer:
- Læsevejleder:
- Ledelsesrepræsentant:
- Faglærere:
- Andre relevante deltagere:
- Ordstyrer:
- Referent:

Opfølgning på relevante test

- Årgangen har gennemført den obligatoriske nationale test i dansk/læsning 8. klasse.
- Læsevejlederen giver et overblik over læseudviklingen på baggrund den nationale test.
 - Vurdering af årgangens elever i de enkelte kategorier.
- Vurdering af årgangens generelle læseudvikling.
- Der ses på progressionen af elevernes resultater i den nationale test i dansk/læsning taget i 8. klasse sammenlignet med den frivillige nationale test i dansk/læsning taget i 7. klasse.

Spørgsmål til drøftelse – lærerteamet vælger fokus

- Hvad lægger I vægt på i det daglige arbejde med udvikling af elevernes læsefærdigheder?
- Hvordan arbejdes der generelt på årgangen med området faglig læsning?
- Hvordan arbejdes der på årgangen med skrivning i alle fag?
- Hvordan sikrer I, at de forskellige læsestrategier anvendes og automatiseres?
- Hvordan kan faglærerne støtte op omkring den læsefaglige udvikling?
- Hvordan involveres forældrene i arbejdet med elevernes læsning?
- Hvordan sikres undervisningsdifferentieringen i det daglige faglige arbejde?
- Hvilke initiativer er allerede taget i forhold til de dygtige og hurtige læsere?
- Hvilke initiativer er allerede taget i forhold til de lidt langsommere og usikre læsere?
- Årgangens måde at arbejde på:
 - Gode til selvstændigt arbejde?
 - Gode til at støtte hinanden?
 - Interesse for frie/bundne opgaver?

Pædagogiske konsekvenser

- Er der brug for ændringer eller yderligere undervisningsdifferentiering i forhold til den fortsatte læseudvikling? Klarer lærerteamet selv at gennemføre ændringerne eller ønskes rådgivning eller vejledning?
- Hvilke tiltag foreslås i forhold til kategorierne afkodning, sprogforståelse og tekstforståelse.

Opsamling

Udfyldelse af status- og handleplan for skriftsprogskonferencen.

Skema

til brug ved overleveringsmøder

VIGTIGE PUNKTER

i forbindelse med overlevering fra en afdeling til en anden

Hvilke elever er i ordblindevanskeligheder

Hvilke elever har andre læsevanskeligheder

Hvilke elever bruger it-kompenserende hjælpemidler

Hvilke elever skal der skrives handleplaner på

Hvilke elever modtager kurser på Læsekompetenceenheden





ÅRSJUL FOR TEST I DANSK					
	Nationale test og færdighedstest	Indberetning af resultater	Kommunalt indkøbte test	Tidsforbrug for administration (ved 25 elever i klassen)	Tidspunkt
3 år	Sprogvurdering				September/ oktober
5 år	Sprogvurdering				September/ oktober
0. klasse	Sprogvurdering	Sker i et samarbejde aftalt på skolerne	Bogstavprøve 1	32 min	September (sprogvurdering) December
	Ordblinderisiko-test		Bogstavprøve 2 (skolerne kan vælge at tage prøven primo 1. kl.)	32 min	Juni december
1. klasse	Obligatorisk screeningstest for læsevanskeligheder: Alle i elever i 1. kl. *		Ordlæseprøve 1	32 min	Maj

* 2 Jf. vejledning:



2. klasse	National test og færdighedstest DVO (medio maj)	Sker i et samarbejde aftalt på skolerne Resultatoversigt sender læsevejleder til Unn**	Ordlæseprøve 2	o	April/maj
3. klasse	DVO-individuel (oktober) National færdighedstest Ordblindetesten, UVM (jf. kommunal procedure)	Udpeget testvejleder på skolen Sker automatisk/elektronisk Sker automatisk/elektronisk	Tekstlæseprøve 4 Staveprøve 2	o o	Oktober april/maj April/maj
4. klasse	National test og færdighedstest				
5. klasse		Sker automatisk/elektronisk Sker automatisk/elektronisk	Tekstlæseprøve 6 Staveprøve 3	o o	April/maj April/maj
6. klasse	National test og færdighedstest			o	
7. klasse		Sker automatisk/elektronisk	Tekstforståelse Udsagn A	o	April/maj
8. klasse	National test og færdighedstest				
79 klasse	Afgangsprøver				

**Unn.kristensen@egekom.dk

Egedal Kommune

Dronning Dagmars Vej 200

3650 Ølstykke

Tlf: 7259 6000



kommune@egekom.dk

egedalkommune.dk

**Egedal
Kommune**

