

EGEDAL KOMMUNE – PLAN FOR FORTSAT DRIFT

NIVEAU II – DELPLAN FOR CMS

REVIDERET 2022

INDHOLDSFORTEGNELSE

Indholdsfortegnelse	2
1. Indledning	4
1.1 Formål	4
1.2 Processen	4
1.3 Opbygning	4
1.4 Omfang	5
1.5 Egedal Kommunes operative kriseberedskab	5
1.6 Sammenhæng mellem niveau I, II og III-planer	5
1.7 Driftsniveauer	6
1.8 Indsatsplaner og actioncards	6
1.9 Ledelsen og samarbejde i en beredskabssituation	7
1.10 Sammenhæng med andre myndigheder og beredskaber	8
1.11 Ledelsens og personalets ansvar og forpligtigelser	9
1.12 Ansvarlige for planen	10
1.13 Monitorering	11
1.14 Varsling	11
1.15 Trusselvurdering og driftsniveau	12
1.16 Aktivering af Egedal Kommunes plan for fortsat drift	12
1.17 Afprøvning og vedligeholdelse	13
1.18 Vigtige rutiner som ikke fremgår af planen for fortsat drift	13
1.19 Godkendelse og ændringer	13
2. Kommunens risikoprofil som planlægningsgrundlag	14
2.1 Indledning	14
2.2 Egedal Kommune	14
2.3 Egedal Kommunes organisation	15
2.4 Hændelser og kommunens risikoprofil Som grundlag	16
2.41 Identifikation af hændelser	16
2.42 Kommunens risikoprofil	18
2.43 Beredskabets udformning	19
3. Delplan for Center for Myndighed og Social Service	20
3.1 Organisation	20
3.2 Krisestyingsgruppens udvidelse	21
3.3 Krisestyingsgruppens placering	21

3.4 Krisestyingsgruppens opgaver	21
3.5 Funktionskort	22
3.6 Risici	23
3.7 Kommunikation når staben er i funktion	24
3.8 Varsling af krisestyingsgruppen	25
3.81 Varsling af krisestyingsstaben (plan for fortsat drift niveau I)	25
3.9 Aktivering af krisestyingsgruppen	26
3.91 Aktivering af krisestyingsstaben (plan for fortsat drift niveau I)	26
4. Oversigt over delplaner, indsatsplaner og actioncards	27
4.1 Oversigt over delplaner	27
4.2 Oversigt over indsatsplaner	27
4.3 Oversigt over actioncards	27
4.4 Oversigt over procedurer	28
5. De generelle lovmæssige rammer for kommunens beredskab	29
6. Ordliste	30
7. Bilag	33

1. INDLEDNING

1.1 FORMÅL

Denne plan har til formål at sikre, at Egedal Kommune kan opretholde sine vitale funktioner, som er identificeret af de enkelte centre, i tilfælde af, at der indtræffer en ekstraordinær hændelse i kommunen. Planen er et værktøj, der skal hjælpe:

- **Før hændelsen** – ved at skabe klarhed over roller og ansvar i forbindelse med hændelser.
- **Under hændelsen** – ved at være instruks i "hvem der gør hvad" i tilfælde af hændelser.
- **Efter hændelsen** – ved at blive brugt som udgangspunkt for evaluering af kommunens beredskab.

1.2 PROCESSEN

Planen er revideret med udgangspunkt i kommunens eksisterende plan, samt med fokus på inddragelse af centrene i kommunen. Det betyder, at hvert center har haft ansvaret for at identificere og vurdere de risici, som er relevant for det pågældende center. Desuden har de været inddraget i at opdatere diverse fakta, samt vurdere hvad ændringer der var behov for. Dette er grundlaget for den nuværende udgave af planen.

1.3 OPBYGNING

Opbygningen af planen er i overensstemmelse med Beredskabsstyrelsens anbefaling til, hvordan planen for fortsat drift bygges op over de fem kerneopgaver i krisestyningen, som også er baseret på fire overordnede principper; sektoransvarsprincippet, handlingsprincippet, lighedsprincippet og fleksibilitetsprincippet. Desuden er planen udarbejdet med udgangspunkt i, at den skal være ajourført, realistisk, tilgængelig, overskuelig og handlingsorienteret. Den indeholder beskrivelse af:

- Sammenhæng og opbygning
- Ansvar og forpligtigelser
- Aktivering af plan for fortsat drift
- Egedal Kommunes stående beredskab
- Krisestyingsstaben
- Risici og hændelser, som planen skal tage højde for
- Oversigt over øvrige planer
- De overordnede lovmæssige rammer for kommunens beredskab

Bilag med procedurer og actioncards (bilag er ikke offentligt tilgængelige).

Derudover skal planen være læst og forstået, samt afprøvet.

1.4 OMFANG

Det kommunale beredskab består af:

- Den civile sektors beredskab, som er planen for opretholdelse og videreførelse af samfundets funktioner i tilfælde af ulykker og katastrofer.
- Egedal Kommunes andel af sundhedsberedskabet, som omhandler sundhedsvæsenets indsats der skal iværksættes ved ekstraordinære hændelser og uheld inden for kommunen. Dette er beskrevet i den særskilte Sundhedsberedskabsplan for Egedal Kommune.
- Det kommunale redningsberedskab, Frederiksborg Brand & Redning, der har ansvaret for indsatsen ved de ulykker, som finder sted inden for kommunens grænser, eksempelvis brande, sammenstyrtningsulykker, tog- og flyulykker, akutte uheld med farlige stoffer eller forurening på landjorden, i søer og vandløb. Det kommunale redningsberedskab er dimensioneret ud fra lokale risici i "Risikobaseret dimensionering, Frederiksborg Brand & Redning", der er særskilt vedtaget af Kommunalbestyrelsen.

1.5 EGEDAL KOMMUNES OPERATIVE KRISEBEREDSKAB

Egedal Kommunes kriseberedskab udgøres således af følgende:

- Egedal Kommunes krisestyringsstab (niveau I)
- Egedal Kommunes sundhedsfaglige beredskab
- De enkelte centres krisestyringsgrupper
- Kommunikationsteamet
- Krisejuridisk team

Kriseberedskabet kan suppleres efter behov, herunder med ressourcer fra Frederiksborg Brand & Redning.

Udgangspunktet er, at den der løser opgaven til daglig, også løser opgaven i en krisesituation.

1.6 SAMMENHÆNG MELLEML NIVEAU I, II OG III-PLANER

Egedal Kommunes plan for fortsat drift niveau I beskriver de overordnede rammer for kommunes beredskab. Niveau I-planen fokuserer på store, ekstraordinære hændelser, som kræver aktivering af det øverste niveau af Egedal Kommunes beredskab.

Niveau I-planen understøttes af:

- Niveau II-planer, som er delplaner for fortsat drift for de enkelte forvaltningsområder. Disse planer fokuserer på hændelser, som det enkelte centerområde skal kunne håndtere.
- Niveau III-planer, som er planer for fortsat drift for konkrete objekter såsom institutioner mv. Disse planer fokuserer på hændelser, som det enkelte objekt skal kunne håndtere.

Plan for fortsat drift niveau II aktiveres når hændelsen ikke har kunnet håndteres på niveau III eller ved behov for koordinering af operativ indsats.

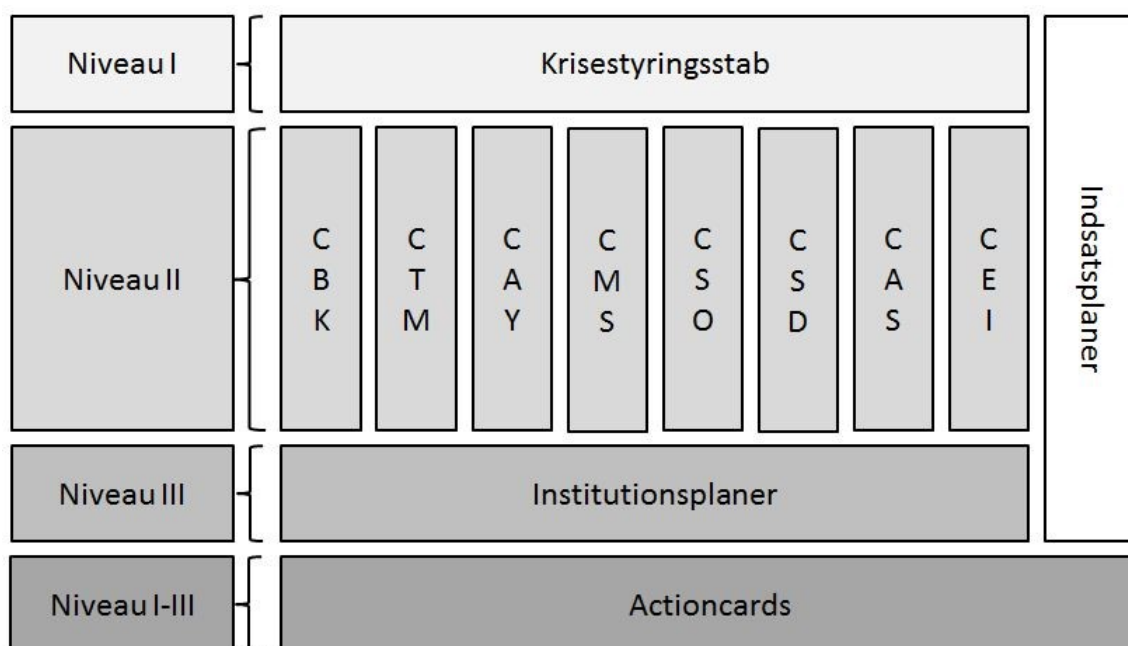
1.7 DRIFTSNIVEAUER

Der er fastlagt følgende driftsniveauer:

	Driftsniveauer	Aktiveringsniveau
0	Daglig drift med forventede udfordringer/afvigelser.	Mindre afvigelser fra normal drift som selvstændigt håndteres indenfor egen afdeling/enhed/institution. Indenfor normal drift/ Niveau III
1	Mindre afvigelser fra normal drift/mindre lokale hændelser.	Hændelser som selvstændigt håndteres inden for egen afdeling/enhed/institution eller eget centerområde. Niveau II + III
2	Større afvigelser/større lokal hændelse. (Hel eller delvis aktivering af krisestyingsgruppen)	Hændelser som skal koordineres på tværs af fagområder og organisation. Niveau I + II
3	Store afvigelser/store omfattende hændelser. (Aktivering af krisestyingsgruppen)	Hændelser som sandsynligvis vil kompromittere kommunens services. Niveau I

Ved ændringer i driftsniveauet skal hændelser som bliver håndteret på et givent niveau rapporteres et niveau op.

Samlet oversigt over sammenhængen mellem delelementerne i planen for fortsat drift for Egedal Kommune:



Figur 1

1.8 INDSATSPLANER OG ACTIONCARDS

I tilknytning til planen for fortsat drift udarbejdes indsatsplaner der er målrettet specifikke hændelser. Indsatsplanerne opererer på tværs af driftsniveauer og niveauer i planen for fortsat drift.

Der er udarbejdet et antal forudbestemte planer i form af actioncards som bruges til at håndtere hændelser og procedurer beskrevet i planen for fortsat drift.

Disse actioncards støtter op om håndteringen af en given hændelse, samt kan supplere og udvide kommunens beredskab, afhængigt af beredskabssituationen. Se oversigt over actioncards afsnit 4.3. Actioncards er vedlagt som bilag 2.

1.9 LEDELSEN OG SAMARBEJDE I EN BEREDSKABSSITUATION

Mindre afvigelser fra normal drift/mindre lokale hændelser	Mange hændelser er små og lokale. De er af en sådan karakter, så de blot kan betragtes og behandles som driftsforstyrrelser. Disse hændelser, som må forventes at forekomme fra tid til anden, ledes og behandles alene af den pågældende enhed/afdeling/institution. Dette er også tilfældet, selv om man må trække på resurser fra andre områder, som har ekspertise, mandskab eller materiel. De enkelte institutioners planer for fortsat drift og centerets ledelse håndterer sådanne hændelser.
Driftsniveau 1 Plan for fortsat drift: Niveau III	
Større afvigelser/større lokal hændelse	En større lokal hændelse er karakteriseret ved en eller flere af følgende egenskaber:
Driftsniveau 2 Plan for fortsat drift: Niveau I + II	<ul style="list-style-type: none">• Vedrører kun Egedal Kommune og evt. nabokommuner.• Omfatter mange af kommunens borgere.• Begrænser kommunens evne til at yder service i normalt omfang over en længere periode.• Det er åbenlyst, at afhjælpningen overstiger, hvad et enkelt center umiddelbart har ressourcer til, eller er af en sådan karakter, at kommunens ledelse skal involveres.• Kræver internt kommunalt samarbejde i videregående omfang.• Kræver kontakt til andre sektorer, institutioner eller statslige myndigheder.• Politiets koordinerende ledelse er ikke involveret, eller har overladt ledelsen til kommunen.• Akut Medicinsk Koordinationscenter er ikke involveret.• Der er et informationsbehov ift. offentligheden.

	<p>Når en sådan hændelse foreligger, har Egedal kommunes krisestyingsstab den overordnede ledelse. Den styrer samarbejdet internt mellem områderne og til de eksterne institutioner samt samarbejdspartnere.</p> <p>Indtil krisestyingsstaben er etableret må den, der har indkaldt, træffe de nødvendige og uopsættelige beslutninger.</p>
<p>Store afvigelser/store omfattende hændelser</p> <p>Driftsniveau 3</p> <p>Plan for fortsat drift: Niveau I</p>	<p>En stor hændelse er karakteriseret ved, at den nationale, eller den lokale beredskabsstab træder i funktion. Når det sker, har Egedal Kommunes krisestyingsstab den lokale ledelse og varetager for alle kommunens områder kontakten til den overordnede ledelse.</p> <p>Krisestyingsstaben styrer samarbejdet internt mellem centerområderne og til de eksterne institutioner og samarbejdspartnere.</p>

1.10 SAMMENHÆNG MED ANDRE MYNDIGHEDER OG BEREDSKABER

Beredskab	Iværksættelse	Krisestyingsledelse
Den nationale beredskabsplan	Ved meget store hændelser aktiverer regeringen den overordnede danske beredskabsplan.	Regeringens krisestyingsorganisation, herunder den nationale operative stab (NOST).
Sektorberedskaber, regionale beredskaber og politiets beredskab.	<p>Ved hændelser, der berører forsyningssektoren eller sygehussektoren, aktiveres deres beredskaber.</p> <p>Ved større regionale hændelser, eller større hændelser i kommunen, kan politiet aktivere sit beredskab.</p>	<p>Sundhedsstyrelsens krisestab og AMK.</p> <p>Forsyningssektorernes krisestabe, eksempelvis i naturgasselskaber og energinet.</p> <p>Den lokale beredskabsstab (LBS), Kommandostade ved indsatsleder politi (KST) eller Kommandostation ved politidirektøren (KSN).</p>
Egedal Kommunes plan for fortsat drift	Iværksættes af kommunens krisestyingsstab ved større hændelser, der berører Egedal Kommune.	Kommunens krisestyingsstab (niveau I)

Beredskab	Iværksættelse	Krisestyringsledelse
Frederiksborg Brand & Redning	Iværksættes af alarmcentralen (112). Redningsberedskabet råder over eget materiel og mandskab til øjeblikkelig indsats.	Den kommunale indsatsleder
Planer for fortsat drift for de enkelte institutioner m.v. i Egedal Kommune.	Iværksættes ved mindre lokale hændelser af institutionen eller afdelingen.	Institutions- eller centerledelse

Politiet har den overordnede koordinerende ledelse i beredskabssituationer. Det gælder både for ulykker hvor der er et konkret skadested, som f.eks. ved en togulykke på S-togslinjen, og for andre hændelser, som f.eks. smitsomme epidemier, hvor det ikke på samme måde er et geografisk afgrænset skadested.

Vagtcentralen eller den lokale beredskabsstab (LBS) tager kontakt til kommunens krisestyringsstab, når der er behov for aktivering af kommunens plan for fortsat drift, f.eks. til at tage hånd om evakuerede.

I andre krisesituationer, f.eks. i tilfælde af kritiske influenzaepidemier, andre farlige smitsomme sygdomme eller ved ekstraordinær udskrivning af patienter fra sygehusene til videre pleje i kommunerne, er det Sundhedsstyrelsen, Styrelsen for Patientsikkerhed og Region Hovedstaden, der har den faglige ledelse. I de tilfælde vil det være Region Hovedstadens Akut Medicinske Koordinationscenter (AMK), der står for den praktiske koordinering af indsatsen, herunder kontakten til kommunen og anmodninger om at iværksætte kommunens plan for fortsat drift.

1.11 LEDELSENS OG PERSONALETS ANSVAR OG FORPLIGTIGELSER

Kommunalbestyrelsen har det overordnede ansvar for udarbejdelsen og vedtagelse af Egedal Kommunes plan for fortsat drift.

Risikokoordinatoren er ansvarlig for udarbejdelsen af planerne, samt den løbende vedligeholdelse og øvelse af planerne. Risikokoordinatoren er desuden ansvarlig for koordinering og supervision af udarbejdelsen af del- og indsatsplaner.

Centercheferne er ansvarlige for udarbejdelse af del- og indsatsplaner inden for eget ressortområde, samt vedligeholdelse af planerne. Centercheferne og afdelingslederne skal sammen forestå udarbejdelsen af planerne, samt den løbende vedligeholdelse og øvelse af planerne.

Det forventes af medarbejderne deltager og inddrages i processen omkring udarbejdelse af del- og indsatsplanerne. Ligeledes forventes det, at medarbejderne løbende holder sig orienteret om driftsstatus og at medarbejderne gør opmærksom på mulige trusler/svigt i driften.

De enkelte centres ledelse og personale skal kende planen for fortsat drifts opbygning og indhold således, at de kan yde en maksimal og velorganiseret indsats i en beredskabssituation.

I en beredskabssituation skal kommunens organisation omstilles til at løse de vigtigste normale opgaver samt de ekstraordinære behov, der måtte opstå. Denne omstilling af den kommunale organisation kan indebære, at de normale arbejdsområder ændres i et vist omfang, og at opgavernes løsning må finde sted under ændrede vilkår.

Offentligt ansatte skal, jf. Beredskabsloven § 57, udføre de opgaver inden for redningsberedskabet og den civile sektors beredskab, der pålægges dem. Det betyder bl.a., at sædvanlige faggrænser og kompetencer ikke nødvendigvis vil være gældende i en beredskabssituation.

1.12 ANSVARLIGE FOR PLANEN

Niveau I	Kommunalbestyrelsen	Kommunalbestyrelsen har det overordnede ansvar for kommunens plan for fortsat drift.
	Kommunens Krisestyingsstab	Krisestyingsstaben har den overordnede ledelse i en kritisk situation og ansvar for iværksættelse af planen for fortsat drift.
	Risikokoordinatoren	Risikokoordinatoren fører tilsyn med, at planen for fortsat drift til stadighed er komplet og ajourført.
	Direktør for Velfærdsområdet	Direktøren for Velfærdsområdet fører tilsyn med, at sundhedsberedskabsplanen til stadighed er komplet og ajourført.
	Direktionen	Direktørerne er overordnet beredskabsansvarlige for deres fagområder.
Niveau II	Centerchefer	I centrene er centercheferne beredskabsansvarlige for: <ul style="list-style-type: none"> • Afdelingens beredskab ved mindre lokale hændelser, hvor kommunens plan for fortsat drift ikke sættes i værk, men situationen håndteres internt af afdelingen/forvaltningen. • Centerets andel af kommunens plan for fortsat drift over for større lokale hændelser eller store og omfattende hændelser, herunder at evt. actioncards, beredskabsmateriale m.v. til stadighed er ajourført.
Niveau III	Institutioners/enheders ledelse	Overfor de hændelser, der har en karakter, så de kan betragtes og behandles som større driftsforstyrrelser, er det de enkelte institutioners planer for fortsat drift/instrukser, der sættes i værk. institutionsledelsen, i samarbejde med afdelingen og evt. centerledelsen, håndterer situationen. <ul style="list-style-type: none"> • Undervisningsinstitutioner skal have instrukser/planer for håndtering af skyderier i nærheden af institutionen og på selve institutionens område. Instrukserne skal følge undervisningsministeriets anbefalinger. • For institutioner, der har dyrehold af større dyr, skal det fremgå af deres planer for fortsat drift, hvilke forholdsregler der påregnes truffet i beredskabssituationer. • I institutioner med mere end 50 personer eller med bevægelseshæmmede, børn m.v. skal der være en evakueringsplan for brand eller andre hændelser. De enkelte

		institutioner/afdelinger er ansvarlige for planer for fortsat drift for disse situationer.
--	--	--

1.13 MONITORERING

Monitorering er en kontinuerlig monitorering af risici og trusselsniveau således at kommunen, hvor det er muligt, kan forebygge ekstraordinære hændelser og dermed reducere sandsynligheden for at de opstår eller bringe de potentielle konsekvenser ned til et acceptabelt niveau og standse udviklingen af krisen.

I praksis kan monitorering eksempelvis ske ved:

- Nyhedsbreve og medier hvor aktuelle hændelser relateres til eget område.
- Opmærksomhed på afvigende forhold.
- Observation af afvigende opførsel.
- Monitorering af skadestatistikker mv.

1.14 VARSLING

Årsagen til behovet for varsling af en beredskabssituation kan ske på mange måder:

- Opmærksomhed fra trusselsmonitorering.
- Opmærksomhed på risici fra medarbejder.
- Orientering fra andre myndigheder.
- På anmodning fra Akut Medicinsk Koordinationscenter (AMK).
- På anmodning fra vagtcentral eller den lokale beredskabsstab (politiet).
- På anmodning fra Beredskabsstyrelsen.
- Andre hændelser, der påvirker kommunens evne til at opretholde det normale serviceniveau overfor borgerne.

1.15 TRUSSELSVURDERING OG DRIFTSNIVEAU

Ved en konkret hændelse eller modtagelse af varsling vurderes der om der er behov for aktivering af planen for fortsat drift i forhold til driftsniveauet jf. tabel i afsnit 1.7 - der foretages en trusselvurdering med udgangspunkt i proceduren for trusselvurdering – vedlagt som bilag 3.1.

Hvis det vurderes at driftsniveauet skal hæves (eller reduceres), kontaktes de andre medlemmer af kriseledelsen på pågældende niveau og de foretager i fællesskab en vurdering/revurdering af driftsniveauet.

Beslutning om ændring af driftsniveauet foretages med udgangspunkt i proceduren for trusselvurdering – vedlagt som bilag 3.1.

1.16 AKTIVERING AF EGEDAL KOMMUNES PLAN FOR FORTSAT DRIFT

Aktivering af planen for fortsat drift skal ske, når det, på baggrund af en konkret hændelse eller varsling, erkendes der er en beredskabssituation.

Planen for fortsat drift kan aktiveres på flere niveauer som beskrevet i afsnit 1.6 og 1.7.

- Aktivering på niveau I sker på foranledning af et eller flere af krisestyringsstabens medlemmer.
- Aktivering på niveau II sker på foranledning af direktør eller centerchefen.
- Aktivering på niveau III sker på foranledning af afdelingsleder/institutionsleder eller dennes stedfortræder.

Aktivering af planen for fortsat drift kan desuden ske på foranledning af overstående niveauer, samt af Beredskabsdirektøren eller dennes stedfortræder.

Endvidere kan planen for fortsat drift kan aktiveres ved:

- Epidemier.
- På anmodning fra Akut Medicinsk Koordinationscenter (AMK).
- På anmodning fra vagtcentral eller den lokale beredskabsstab (politiet).
- På anmodning fra Beredskabsstyrelsen.
- Andre hændelser, der påvirker kommunens evne til at opretholde det normale serviceniveau overfor borgerne.
- Som del af procedure i indsatsplaner.

Den interne alarmeringsprocedure følger kommunens normale ledelsesstruktur:



Figur 2

Hvis et led i alarmeringskæden ikke umiddelbart kan kontaktes, alarmeres næste led. Se actioncard – AC 001
Alarmerings- og beslutningshierarki i krisesituationer.

1.17 AFPRØVNING OG VEDLIGEHOLDELSE

Planen øves efter behov og tilrettes på baggrund heraf. Derudover evalueres planen i forbindelse med reelle indtrufne hændelser. Ansvarlig for øvelse og vedligeholdelse af planen er centerchefen.

1.18 VIGTIGE RUTINER SOM IKKE FREMGÅR AF PLANEN FOR FORTSAT DRIFT

Egedal Kommunes IT-systemer er vitale for den daglige drift. Derfor udarbejder IT-forsyningen særskilte planer og tilhørende procedurer, der i videst muligt omfang skal sikre den daglige IT-drift. CAS sikrer at dette er opfyldt. Men da større svigt af kommunens IT kan forekomme, selv om sandsynligheden søges at minimeres mest muligt, skal de enkelte centre overveje konsekvenserne af IT-svigt og hvordan de kan håndteres.

1.19 GODKENDELSE OG ÆNDRINGER

Den samlede plan for fortsat drift er godkendt af Egedal Byråd. Indholdet i bilagene kan løbende administrativt justeres svarende til ændringer i organisation, den tekniske udvikling og indvundne erfaringer.

Ved ændringer i selve planen, skal disse ændringer godkendes af Direktionen og planen skal efterfølgende til godkendelse hos Egedal Byråd.

Ved større principielle ændringer eller ved væsentlige ændringer i de risikomæssige forhold skal planen forelægges Kommunalbestyrelsen til godkendelse og efterfølgende tilsendes kommunens beredskabsmæssige samarbejdspartnere, blandt andre Nordsjællands Politi, Beredskabsstyrelsen, Sundhedsstyrelsen, Lægemiddelstyrelsen, regionsrådet og nabokommuner.

2. KOMMUNENS RISIKOPROFIL SOM PLANLÆGNINGSGRUNDLAG

2.1 INDLEDNING

Planlægningsgrundlaget er:

- Kommunens udstrækning, befolkningstal og -sammensætning.
- Kommunens beliggenhed og karakter.
- Kommunens organisation og de funktioner som kommunen varetager.
- De opgaver som kan blive flyttet fra andre myndigheder til kommunalt regi, eksempelvis opgave i den primære sundhedstjenestes ved udflytning af patienter fra sygehusene.
- Forpligtigelsen til at indkvartere og forpleje evakuerede og andre nødstedte.
- Love og bekendtgørelser der vedrører den kommunale planlægning for fortsat drift.
- Vejledninger, retningslinjer og publikationer udsendt af ministerier, styrelser m.v.
- Centrale og regionale myndigheders risiko- og sikkerhedsovervejelser
- Risiko- og sårbarhedsovervejelser

I planlægningen indgår at opgaver tillægges forvaltningerne i henhold til normalfunktioner.

2.2 EGEDAL KOMMUNE

Egedal Kommune er beliggende i Nordsjælland, nordvest for København. Kommunen indgår i Region Hovedstaden og grænser op til nabokommunerne Albertslund, Ballerup, Furesø, Allerød, Frederikssund, Roskilde og Høje-Taastrup. Kommunen indgår i Region Hovedstaden og i Nordsjællands Politikreds.

Egedal Kommune strækker sig på den længste led fra nordøst til sydvest ca. 19 km i luftlinje. Afstanden fra kommunes bymidte til det fjerneste hjørne af kommunen i sydvest, udgør ca. 12 km i luftlinje.

Kommunens samlede indbyggerantal udgjorde pr. 1. januar 2021 43.696 personer og det samlede areal udgør et areal på cirka 126 kvadratkilometer.

Egedal Kommune består af land og byområder, med Stenløse/Ølstykke som de største byområder centreret omkring Egedal By og i Smørum. Herudover består kommunen af flere større og mindre landsbyer og byområder.

Kommunen har ingen kyststrækninger. I kommunens nordlige del ligger Buresø som er den største sø i kommunen – i samme område er kommunens største skov- og moseområder.

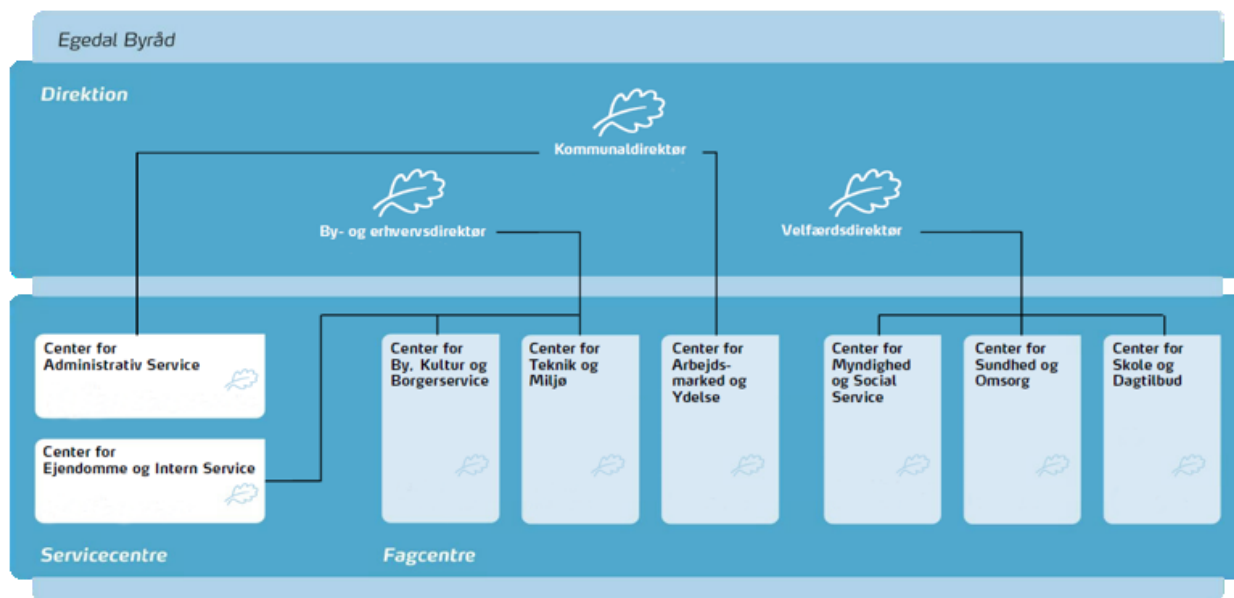
Kommunen har endvidere flere store våd- og naturområder, mange mindre søer, små og store vandløb samt åbent land. Det forventes, at der vil blive skabt flere og/eller større vådområder.



Figur 3

2.3 EGEDAL KOMMUNES ORGANISATION

Kommunens hovedstruktur fremgår af nedenstående organisationsdiagram:



2.4 HÆNDELSER OG KOMMUNENS RISIKOPROFIL SOM GRUNDLAG

2.4.1 Identifikation af hændelser

Planlægningsgrundlaget er senest opdateret i forbindelse med udarbejdelsen af planen for fortsat drift og bygger på det seneste nationale risikobillede (2017) og den national beredskabsplan, samt publiceret materiale fra ministerier og underliggende styrelser som sundhedsstyrelsen, Beredskabsstyrelsen, politi og efterretningsvæsen.

Der er taget udgangspunkt i hændelser som:

- Er forekommet i Egedal Kommune, Danmark eller i vore nabolande.
- Kan henføres til ekstreme vejrtilsigssituationer.
- Kan tilskrives industrielle aktiviteter og tilhørende transport og oplag af farlige stoffer som eksempelvis kan afstedkomme eksplosioner, udslip af giftige stoffer, forureninger m.v.
- Nedbrud eller svigt af kommunale serviceydelser, eksempelvis vand-, varmforsyning og spildevandsafledning.
- Svigt at serviceydelser fra andre sektorer, eksempelvis elforsyning og telefoni.
- Strejker og optøjer.
- Epidemier.
- Terror.

Over for uvarslede hændelser er der behov for en planlægning for fortsat drift af generel karakter, der hurtigt kan sættes i værk. Over for varslede hændelser, eksempelvis epidemier, ekstreme vejrtilsigssituationer, varslede strejker og forventede uroligheder i en bydel, kan varslingsperioden være fra nogle få timer og op til flere uger. I de tilfælde er der tid til at supplere det stående beredskab og de forud fastlagte planer med andre målrettede forholdsregler.

Krisestyingsstaben vurderer varslede hændelser og træffer de nødvendige beslutninger, jf. afsnittet om krisestyingsstabens opgaver.

På centerniveau er overvejet:

- Deres sårbarhed overfor en række hændelser.
- Konsekvensen af hændelserne for borgerne.
- Mulighederne for at fortsætte den daglige drift efter en hændelse.
- Om andre hændelser bør indgå i de beredskabsmæssige overvejelser.

De udvalgte hændelser er:

Hændelse	Eksempel på risiko
Sygdomme/ epidemier	Pandemisk influenza Fugleinfluenza Andre epidemier
Ekstremt vejrlig	Snestorm Hedebølge Skybrud eller voldsom regn Orkan
Forsyningssvigt	El Vand Kloak Varme It Telefoni
Uroligheder	Uroligheder og optøjer i en bydel
Strejke og lign.	Strejke blandt udvalgte personalegrupper
Ulykker/katastrofer i det omgivende samfund	Forurening af vandforsyning Udslip og spredning af giftstoffer i luften Større ulykker
Terror, skyderier og CBRN-hændelser	

Andre forhold, der er indgået i overvejelserne er:

- Hændelser, der medfører psykosociale påvirkninger af kommunens borgere.
- Udskrivning af patienter fra sygehusene i nødsituationer.

2.42 Kommunens risikoprofil

Med udgangspunkt i overvejelse af hændelserne, vurderes nedenstående risikoprofil at afspejle forholdene i kommunen.

Meget sandsynlig (5)	Ekstremt vejrlig	Overførsel af smitte, MRSA og lign.			
Overvejende sandsynlig (4)		Forurening af vandforsyning			
Sandsynlig (3)	Strejker, uroligheder, indkvartering og forplejning af en større gruppe mennesker der strander i Egedal		Længere varende forsynings-svigt (el, vand, varme, afløb)		Pandemisk influenza eller andre smitsomme epidemier
Overvejende usandsynlig (2)	Evakuering af bydel, ekstraordinær udskrivning af sygehuspatienter til pleje i kommunen		Længere varende svigt af IT eller telefoni	Stor ulykke (brand, eksplosion, uheld under transport med farlige stoffer, trafikuheld, farlig forurening eller lign.)	
Meget usandsynlig (1)				CBRN-hændelser eller terror	Konsekvenser for kommunen og dens borgere
	Begrænsede konsekvenser (1)	Moderate konsekvenser (2)	Alvorlige konsekvenser (3)	Meget alvorlige konsekvenser (4)	Kritiske konsekvenser (5)

Figur 4

2.43 Beredskabets udformning

Alle risikoprofilens hændelser og deres mulige konsekvenser er indgået i overvejelserne ved udformning af kommunens beredskab. Hændelserne er valgt, så de repræsenterer et bredt udsnit af de mange meget forskelligartede hændelser, som kan tænkes at opstå. Efterfølgende er beredskabet udformet, så det modsvarer det konkrete beredskabsmæssige behov.

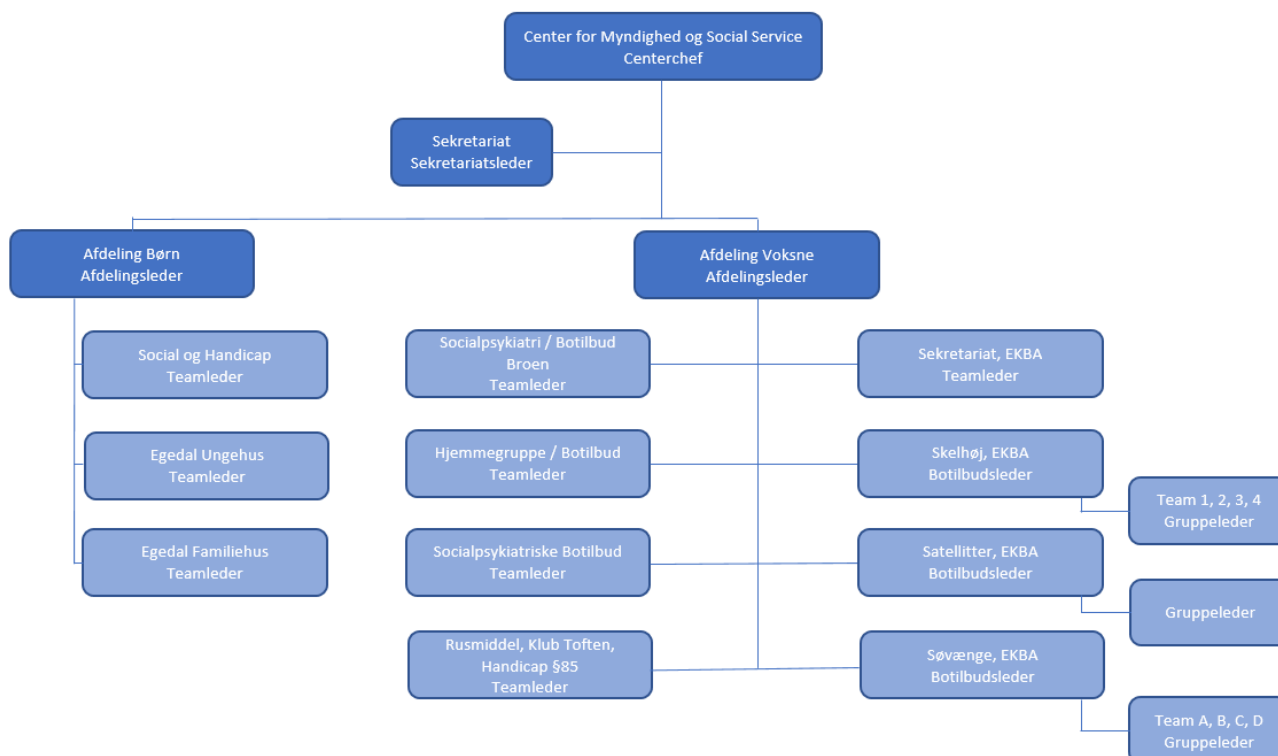
Kommunens beredskab er bygget op omkring:

- Delplaner for fortsat drift og instrukser for de enkelte institutioner.
- Et stående beredskab.
- Actioncards.

De konkrete planer og delberedskaberne kan kombineres efter behov ved en given hændelse.

3. DELPLAN FOR CENTER FOR MYNDIGHED OG SOCIAL SERVICE

3.1 ORGANISATION



Person	Stedfortræder
Direktør	Centerchef
Centerchef	Afdelingsleder Myndighed/afdelingsleder Egedal Kommunes Bo- og Aktivitetscenter/afdelingsleder Socialpsykiatri, Udsatte og Rusmiddel/afdelingsleder Børn, Unge og Handicap

Kontaktinformation fremgår af alarmeringslisten som er vedlagt som bilag 1.

3.2 KRISESTYRINGSGRUPPENS UDVIDELSE

Centerets krisestyingsgruppe understøttes med støttefunktioner og ressourcer som beskrevet nedenfor.

Krisestyingsgruppen vil normalt udvide sig med følgende personer:

- Relevante ressourcepersoner.
- Forbindelsesofficerer til andre myndigheder, sektorer, decentrale enheder mv.

Herudover kan krisestyingsgruppen trække på ressourcer som angivet i planen for fortsat drift niveau I og som fremgår af følgende:

- AC 003 – Information og kommunikation

Ved aktivering af planen for fortsat drift på niveau I tilgår disse ressourcer krisestyingsstaben.

3.3 KRISESTYRINGSGRUPPENS PLACERING

Krisestyingsgruppen samler sig på Egedal Rådhus, mødelokale M1.14, Dronning Dagmars Vej 200, 3650 Ølstykke. Bryllupssalen står også til rådighed. Alternativ lokation er Stenløse Kulturhus, Rådhusvej 2, 3660 Stenløse. Se actioncard AC 005 og procedure 3.3 for indretning af krisestyingsstaben.

3.4 KRISESTYRINGSGRUPPENS OPGAVER

Opgaveområde	Ansvarlig
Igangsætte beredskabssituation	Centerchef/stedfortræder
Ressourceallokering til håndtering og økonomistyring af hændelsen	Centerchefen/stedfortræder
Afhjælpende indsats	Afdelingsleder/gruppeleder/personale
Information og kommunikation til medier og borgergrupper	Stab/krisekommunikation
Sekretariat og logføring	Stab/sekretariat

Herunder har centerets krisestyingsgruppe ved en konkret hændelse ansvar for:

- At skabe overblik over situationen og formidle dette videre til de involverede afdelinger.
- At bevilge og fremskaffe de økonomiske, personalemæssige og materielle midler, som vurderes påkrævet. Dette kan ske på tværs af den sædvanlige centeropdeling.
- At der bliver givet en så fuldstændig og opdateret information til borgerne, som det er muligt og formålstjenligt.
- At styre beredskabsindsatsen i det enkelte center.

- At reagere på varslede hændelser og efter situationen eventuelt iværksætte tiltag. Varsling kan eksempelvis dreje sig om ekstremt vejrlig eller epidemier.

Udgangspunktet er, at den der løser opgaven til daglig, også løser opgaven i en krisesituation.

Opgaverne løses ved, at man rådfører sig med de involverede afdelingers/enheders ledere og indkaldte ressourcepersoner. Til brug for drøftelse og til udførelse af planerne medbringer afdelingerne deres beredskabsmateriale, der rummer de oplysninger, som kan være relevante for de enkelte centre i en beredskabssituation. Det kan eksempelvis være lister over plejekrævende borgere, der har behov for særlig hjælp i kritiske situationer, alarmeringslister, oversigt over ressourcer og materiel, ledningsdiagrammer for vand og afløb og lignende relevant materiale.

3.5 FUNKTIONSKORT

Centerchefen/stedfortræder	
<i>Rolle, ansvar og beføjelser</i>	Øverste ansvarlig og øverste beslutningstager. Orientering og aktivering af krisestyringsstaben.
<i>Opgaver som skal udføres i tilfælde af ulykke</i>	Vurdere hændelsen. Inddrage relevante direktører. Godkende ressourceallokering til håndtering af hændelser Være del af staben så længe hændelsen står på. Aktivering af staben.

Afdelingsleder/gruppeleder	
<i>Rolle, ansvar og beføjelser</i>	Ansvarlig for ledelse af operativ indsats.
<i>Opgaver som skal udføres i tilfælde af ulykke</i>	Ledelse af operativ indsats. Ressourceperson for staben.

Stab/krisekommunikation og -information	
<i>Rolle, ansvar og beføjelser</i>	Ansvarlig for kommunikation og information til medier og borgergrupper.
<i>Opgaver som skal udføres i tilfælde af ulykke</i>	Varetage kommunikation og information til medier og borgergrupper efter samråd med staben. Være del af staben så længe hændelsen står på.

Stab/sekretariat	
<i>Rolle, ansvar og beføjelser</i>	Ansvarlig for dokumentation af hændelsesforløbet.
<i>Opgaver som skal udføres i tilfælde af ulykke</i>	Lave beslutningsreferater af møder i staben. Føre log over hændelsesforløbet. Sikre dokumentation af beslutninger vedr. håndtering af hændelsen. Være del af staben så længe hændelsen står på.

Redningsberedskabets støttefunktion	
<i>Rolle, ansvar og beføjelser</i>	Ansvarlig for støtte i forbindelse med en beredskabssituation relateret til brand og redning.
<i>Opgaver som skal udføres i tilfælde af ulykke</i>	Støttefunktion så længe hændelsen står på. Operativ indsats.

3.6 RISICI

I det følgende er de risici, som centeret har identificeret og vurderet, og som planen bygger på.

	Risikoområde	Eksempler på konkrete risici/hændelser
1	Myndighedsudøvelse i afdelinger	<ul style="list-style-type: none"> Svigt i de enkelte afdelingers procedurer. Medarbejdere der har handlet udenfor rammerne i stort omfang.
2	Brand og ulykker	Brand i bygninger. Udslip af kemikalier.

3	IT-forsyning, elforsyning mv.	Langvarigt nedbrud af kommunens IT-system eller nedbrud på elnettet mv.
4	Lokalemangel	Brand eller anden akut skade på større bygninger.
5	Personalemangel	Akut personalemangel der kræver, at kommunens funktioner bliver prioriteret i forhold til hinanden.
6	Skade på større grupper af borgere	<ul style="list-style-type: none"> • Vandforurening • Pandemi • Større ulykker (terror, fyrværkeriulykker mv.)
7	Social uro	Eskalerende social uro som præger trygheden i et større område af kommunen.
8	Større naturkatastrofer og ekstreme vejrhendelser	Ekstrem nedbør, lukkede veje og afbrudt forsyning pga. ekstrem nedbør.
9	Trusler mod medarbejdere og borgere	Terror, trusler om vold, bombetrusler mv.
Områdebestemte risici		
10	Brand i bygninger	<ul style="list-style-type: none"> • Brand på bosteder • Brand på rådhuset
11	Lokale naturkatastrofer	<ul style="list-style-type: none"> • Stormskader på bosteder • Oversvømmelse på bosteder
12	Trusler mod medarbejdere	<ul style="list-style-type: none"> • Vold eller trusler om vold • Stalking: digital stalking (hadehjemmesider mv., de sociale platforme) • Drab <p>(der er udarbejdet en beredskabsplan, niveau III for Socialpsykiatri, Udsatte og Rusmiddelområdet ift. dette punkt).</p>
13	Personalemangel	<ul style="list-style-type: none"> • Strejke i større medarbejdergrupper • Lock out
14	IT-forsyning, elforsyning mv.	Langvarigt lokalt nedbrud af kommunens IT-system eller lokalt nedbrud på elnettet, telefonnettet mv.

3.7 KOMMUNIKATION NÅR STABEN ER I FUNKTION

SINE (Sikkerhedsnettet) kan servicere staben og andre centrale enheder i Egedal Kommune med passende midler til intern og ekstern kommunikation i en beredskabssituation, herunder også når normal offentlig strømforsyning eller telefonforbindelse ikke virker. CEI sørger for drift og levering af denne ydelse.

Centerets krisestyringsgruppe har ansvaret for:

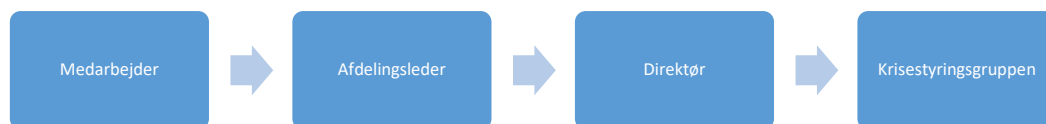
- At sikre sig tilstrækkelig materiel til kommunikation, herunder rekvirere SINE radioer fra CEI.

Efter behov kan kommunikation til kommunens borgere ske på følgende måder:

- Opslag på Egedal Kommunes Facebook-side: facebook.com/egedalkommune.
- Nyhed på Egedal Kommunes hjemmeside: egedalkommune.dk.
- Via Lokalavisen Egedal og Frederiksborg Amts Avis.
- Via DR P4 København og TV2 Lorry.
- SMS-kæden Blue Idea til udvalgte borgergrupper.
- Direkte opsøgende kontakt til ikke selvhjulpne borgere i eget hjem.
- Via politiets radiovogne.

3.8 VARSLING AF KRISESTYRINGSGRUPPEN

Varsling af centerets krisestyingsgruppe sker via den interne alarmeringsprocedure og følger kommunens normale ledelsesstruktur:



Hvis et led i alarmeringskæden ikke umiddelbart kan kontaktes, alarmeres næste led.

Se actioncard – AC 001 Alarmerings- og beslutningshierarki i krisesituationer – vedlagt som bilag 2.1.

Varsling kan ske på foranledning af:

- Ethvert medlem af staben.
- Centrene beredskabsledelse.
- Orientering fra andre myndigheder.
- Som del af en indsatsplan.

Aktivering af krisestyingsgruppen (plan for fortsat drift på niveau II+III) og orientering af krisestyingsgruppen sker ved iværksættelse af procedure for varsling og aktivering af krisestyingsgruppen - vedlagt som bilag 3.6.

3.81 Varsling af krisestyingsstaben (plan for fortsat drift niveau I)

Varsling af krisestyingsstaben (plan for fortsat drift på niveau I) og orientering af krisestyingsstaben sker ved iværksættelse af procedure for varsling og aktivering af krisestyingsstaben - vedlagt som bilag 3.2.

3.9 AKTIVERING AF KRISESTYRINGSGRUPPEN

Aktivering af krisestyingsgruppen sker som beskrevet i afsnit 1.15.

Aktivering kan ske på foranledning af:

- Krisestyingsstaben.
- Ethvert medlem af staben.
- Orientering fra andre myndigheder.
- På anmodning fra Akut Medicinsk Koordinationscenter (AMK).
- På anmodning fra vagtcentral eller den lokale beredskabsstab (politiet).
- På anmodning fra Beredskabsstyrelsen.
- Som del af en indsatsplan.

Ethvert medlem af staben kan på baggrund af en konkret hændelse eller varsling anmode om at staben indkaldes.

Til en hændelse relateret til brand og redning alarmeres redningsberedskabet som ressourceperson. Indkaldelse af redningsberedskabet sker via deres hovednummer.

Varsling og aktivering af centerets krisestyingsgruppe (plan for fortsat drift på niveau II) og orientering af centerets krisestyingsgruppe sker ved iværksættelse af procedure for varsling og aktivering af krisestyingsgruppen - vedlagt som bilag 3.6.

3.91 Aktivering af krisestyingsstaben (plan for fortsat drift niveau I)

Aktivering af krisestyingsstaben (plan for fortsat drift på niveau I) og orientering af krisestyingsstaben sker ved iværksættelse af procedure for varsling og aktivering af krisestyingsstaben - vedlagt som bilag 3.2.

4. OVERSIGT OVER DELPLANER, INDSATSPLANER OG ACTIONCARDS

I tilknytning til planen for fortsat drift niveau II findes følgende planer for fortsat drift, indsatsplaner og actioncards.

4.1 OVERSIGT OVER DELPLANER

Delplaner for fortsat drift niveau III:

- Ingen delplaner

4.2 OVERSIGT OVER INDSATSPLANER

Indsatsplaner:

- Ingen indsatsplaner

4.3 OVERSIGT OVER ACTIONCARDS

Actioncards:

ID	Emne	Bemærkning
AC 001	Alarmerings- og beslutningshierarki	
AC 002	Administrativ støttefunktion	Administrativ støttefunktion for krisestyringsstaben i beredskabssituationer.
AC 003	Informationsberedskab	Ved hændelser, hvor der er behov for kommunikation og information.
AC 004	Bemanding af omstillingen	Ved behov for modtagelse af henvendelse fra borgere.
AC 005	Indretning af krisestyringsstaben	Indretning og klargøring af krisestyringsstabens lokaler
AC 006	Mandskabskrævende opgaver (Mandskabsressourcer)	Personale til dækning af mandskabskrævende opgaver i beredskabssituationer.
AC 007	Personaleallokering	Personale til dækning af kritiske services/områder i beredskabssituationer.
AC 008	Indretning af CMS krisestyringsgruppe	Indretning og klargøring af stabens lokaler.

ID	Emne	Bemærkning
----	------	------------

4.4 OVERSIGT OVER PROCEDURER

Procedurer:

Bilag nr.	Emne
3.1	Procedure for trusselsvurdering og fastsættelse af driftsniveau
3.2	Procedure for varsling og aktivering af krisestyringsstaben
3.3	Procedure for indretning af krisestyringsstab
3.4	Dagsorden for stabsmøde
3.5	Skabelon for det samlede situationsbillede
3.6	Procedure for varsling og aktivering af krisestyringsgruppe (niv II)

5. DE GENERELLE LOVMÆSSIGE RAMMER FOR KOMMUNENS BEREDSKAB

Udgangspunktet for kommunens beredskab er det såkaldte sektoransvar, som er beskrevet i Bekendtgørelse af Beredskabsloven, kapitel 5 (lovbekendtgørelse nr. 314 af 03/04/2017, § 24 - 28).

Sektoransvaret betyder, at den myndighed, virksomhed eller institution, der til daglig har ansvaret for et område, også har ansvaret for området ved ekstraordinære hændelser, større ulykker og katastrofer. Det vil sige, at kommunen har ansvaret for at opretholde og videreføre dens funktioner i tilfælde af, at der indtræffer en ekstraordinær hændelse.

Derudover har kommunen ansvaret for at udarbejde en samlet plan for kommunens beredskab, jf. Beredskabslovens § 25. Planen skal vedtages af kommunalbestyrelsen på et møde og skal revideres i det omfang, udviklingen gør dette nødvendigt, dog mindst én gang i hver kommunal valgperiode og indsendes til Beredskabsstyrelsen.

Offentligt ansatte skal, jf. Beredskabsloven § 57, udføre de opgaver inden for redningsberedskabet og den civile sektors beredskab, der pålægges dem. Det betyder bl.a., at sædvanlige faggrænser og kompetencer ikke nødvendigvis vil være gældende i en beredskabssituation.

Udover de overordnede rammer for kommunens beredskab beskrevet i Beredskabsloven, er der fastsat specifikke regler for kommunens sundhedsberedskab, jf. Bekendtgørelse om planlægning af sundhedsberedskabet og det præhospitale beredskab samt uddannelse af ambulancepersonale m.v. (bekendtgørelse nr. 971 af 28/06/2016).

Denne bekendtgørelse fastsætter krav om, at kommunen har en plan for sundhedsberedskabet i forhold til ekstraordinært udskrevne patienter, syge, smittede mv., der opholder sig i eget hjem. Planen udarbejdes som en del af regionens sundhedsberedskabsplanlægning og skal koordineres med Regionsrådet, de omkringliggende kommuner, Sundhedsstyrelsen og Lægemiddelstyrelsen.

6. ORDLISTE

Actioncard (AC)	Kortfattet oversigt over en bestemt funktion og opgaver ved en given eller specifik hændelse.
Aktivering	Når der sættes i værk, startes op. Eks. når planen for fortsat drift og krisestyringsstaben sættes i funktion.
AMK (Akut Medicinsk Koordinationscenter)	Den funktion, der i en region koordinerer den samlede medicinske indsats ved større hændelser. AMK er i disse tilfælde indgangen, herunder kommunikationsmæssigt, til hele regionens sundhedsvæsen. Den regionskoordinerende funktion varetages fra AMK.
Beredskabssituation	En situation, hvor kommunes beredskab træder i funktion.
CAS	Center for Administrativ Service
CAY	Center for Arbejdsmarked og Ydelse
CBK	Center for By, Kultur og Borgerservice
CEI	Center for Ejendomme og Intern service
CMS	Center for Myndighed og Social Service
CSD	Center for Skole og Dagtilbud
CSO	Center for Sundhed og Omsorg
CTM	Center for Teknik og Miljø
CBRN-hændelser	I denne sammenhæng et bredt dækkende samlebegreb for alle tilsigtede og utilsigtede hændelser, forårsaget af kemiske stoffer og produkter (C), biologiske materiale, smitsomme eller overførbare sygdomme (B), radiologisk materiale (R), eller nukleart materiale (N).
Civil sektors beredskab	Den forpligtelse, der påhviler bl.a. offentlige myndigheder, til at planlægge for opretholdelse og videreførelse af samfundets funktioner i tilfælde af ulykker og større hændelser, herunder krigshandlinger, samt for at kunne yde støtte til forsvaret.
Designering	Den, der under krise eller krig har mødepligt ved redningsberedskabet og forsvaret, kan af henholdsvis Beredskabsstyrelsen og Forsvarskommandoen eller Hjemmeværnskommandoen fritages for mødepligt for at kunne forblive i andre vigtige samfundsfunktioner.
Ekstraordinær udskrivning	Udskrivning fra sygehuse af ikke akut behandlingskrævende patienter. Udskrivningen sker med kort varsel for at frigøre sengepladser på sygehuset ved større hændelser.

Epidemi	Udtryk, der anvendes, når en smitsom sygdom breder sig meget hurtigt. I Danmark anvendes udtrykket, når der sker en fordobling af sygdomstilfældene inden for en uge.
Evakuering	En flytning af personer fra deres opholdssted.
Indsatsleder	Betegnelse forbeholdt indsatsleder politi og indsatsleder redningsberedskab.
Indsatsleder – politi	Den person fra politiet, der varetager den koordinerende ledelse af den samlede indsats i indsatsområdet og den polititaktiske ledelse inden for indsatsområdet. Indsatsleder-politi har kommandoen over indsatte enheder fra politiet.
Indsatsleder – Brand (Redningsberedskab)	Den person fra redningsberedskabet, der varetager den tekniske og taktiske ledelse af indsatsen på et skadested, og som har kommandoen over samtlige indsatsenheder.
Indsatsleder SUND	Den læge i indsatsområdet, der har det sundhedsfaglige ansvar og ledelsen af den medicinske indsats i indsatsområdet, og som prioriterer og efter aftale med AMK visiterer de tilskadekomne/-syge, samt kommunikerer med AMK.
Karantæne	For at hindre mulig smittespredning fra personer, som har været udsat for smitte – men endnu ikke er blevet syge – kan det afhængigt af sygdommen besluttes, at de udsatte personer skal holdes samlet og afsondret fra den øvrige befolkning. Herom anvendes udtrykket karantæne.
Krise	Benævnelsen benyttes ofte om en uønsket hændelse, som mere alvorligt truer befolkningens liv, samfundets værdier, miljø og samfundsvigtige funktioner. Kendetegn ved krise kan bl.a. være overraskelsesmomentet, mangel på kontrol, mange aktører, komplicerede beslutningsprocesser, mangel på information og endvidere ofte stor ekstern interesse fra bl.a. offentligheden og medierne.
Krisestyingsstab	Gruppe nedsat til ledelse og styring af krisesituation. Egedal Kommunes krisestyingsstab.
Lokale beredskabsstab (LBS)	Politiets lokale beredskabsstab.
Nationale operative stab (NOST)	Den øverste beredskabsledelse i Danmark. Regeringens krisestyingsstab.
Primære sundhedstjeneste	Den primære sundhedstjeneste er sundhedsberedskabet i den del af sundhedsvæsenet, der ligger uden for sygehusene. Kommunernes opgaver omfatter hjemmepleje, hjemmesygepleje og plejecentre.
Redningsberedskabet	Det stående operative beredskab.

Sektoransvars- princippet	Sektoransvarsprincippet indebærer, at den myndighed eller organisation, der har ansvaret for en opgave/et område under normale forhold, også har ansvaret for forebyggelse af risici og for det afhjælpende beredskab på området.
Styrelsen for Patientsikkerhed	Styrelsen for Patientsikkerhed har en døgndækkende vagtordning. Vagthavende har særlig indsigt i vurdering af befolkningsgruppers sundhedsforhold og helbredsrisici ved udsættelse for kemiske og biologiske stoffer, samt er orienteret om radiologisk og nukleart materials påvirkninger af mennesker. Vagthavende embedslæge kan ved behov tilkaldes til skadestedet ved CBRN-hændelser (kemiske, biologiske, radiologiske eller nukleare hændelser).
Varsling	Advarsel om mulige hændelser og/eller farlige forhold.

7. BILAG

Til planen for fortsat drift hører følgende bilag:

Bilag nr.	Indhold
1	Alarmeringslister
2	Actioncards
3	Procedurer

Bemærk bilagene er IKKE offentligt tilgængelige og udelukkende til tjenestebrug.