

# Ladestanderstrategi 2023

Egedal  
Kommune





# Indhold

<b>1</b>	Forord . . . . .	3
<b>2</b>	Elbiler i Egedal Kommune . . . . .	4
<b>3</b>	Mange aktører vil være med til at dække behovet. . . . .	5
	Ladestandere i Egedal Kommune . . . . .	6
<b>4</b>	Kommunens mange roller . . . . .	9
	Kommunen som flåde ejer . . . . .	9
	Kommunen som facilitator . . . . .	10
	Kommunen som myndighed . . . . .	11
	Kommunen som bygningsejer . . . . .	12
<b>5</b>	Udviklingen fortsætter . . . . .	12
<b>Bilag 1</b>	Liste over lokationer ved første udbud . . . . .	13







1

# Forord

Bilen er vigtigt for mange i hverdagen – når vi kører til arbejde, handler ind eller besøger hinanden, når vi ikke bruger cyklen, offentlig transport eller går.

Mange i Egedal Kommune kører allerede elbiler, og det vil endnu flere komme til at gøre i de kommende år.

Det er derfor vigtigt, at der er flere ladestandere i Egedal kommune. Grundlæggende skal borgeren, grundejerforeningen, boligselskabet eller virksomheden selv sørge for ladestandere til eget brug. Egedal kommune understøtter også omstilling til mere miljøvenlig transport ved at opsætte ladestandere centrale steder i kommune og til kommunens biler, der skal være fossilfrie i 2030, og i busser.

Denne strategi sætter en retning for hvor, der opstilles ladestandere.

**Vicky Holst Rasmussen**  
Borgmester



# Elbiler

## I EGEDAL KOMMUNE

I 2022 har antallet af elbiler i Egedal Kommune rundet de første 1000. Selvom interessen for elbiler i Egedal er stigende, udgør elbiler i 2023 stadig kun omkring 5,4% af alle biler i Egedal Kommune. Der forventes dog at komme omkring 8 gange flere elbiler i Egedal Kommune frem mod 2030. Det er mere udbredt at have bil blandt familierne i Egedal Kommune end gennemsnittet blandt kommunerne i Region Hovedstaden, og denne tendens forventes at fortsætte fremadrettet. Det er desuden mere udbredt for familierne i Egedal Kommune at have mere end én bil til rådighed.

Det er vigtigt, at de kommende ladestandere står der, hvor borgerne har størst glæde af dem. Kommunen har derfor spurgt om borgernes input til etablering af ladestandere via en spørgeskemaundersøgelse udsendt til borgerne på kommunens Facebook. Spørgeskemaundersøgelsen henvendte sig både til eksisterende og fremtidige elbilsejere i kommunen – herunder også om der oplevedes manglende ladeinfrastruktur, borgernes generelle kørselsvaner og ønsker til placering af ladestandere. Spørgeskemaundersøgelsen modtog 319 svar fra borgere.





## Mange aktører

### VIL VÆRE MED TIL AT DÆKKE BEHOVET

Elbilerne i Egedal Kommune vil, som i dag, oftest blive ladet op ved boligen, ved arbejdspladsen og ved vores fritidsaktiviteter. Dertil vil også både tankstationer, detailhandel og flere andre private aktører have en interesse i at opsætte ladestandere til deres kunder og brugere.

Mange moderne ladebokse tilbyder såkaldt "intelligent opladning". Intelligent opladning betyder, at software i ladeboksen kan aflæse hvornår andelen af grøn strøm er størst, prisen er mindst eller hvornår der er mest kapacitet i elnettet, mens bilen holder tilsluttet til ladeboksen.

Næst efter hjemmet er arbejdspladsen det sted, hvor der parkeres længst. DTU anslår, at 57% af parkeringstiden uden for hjemmet bruges ved arbejdspladsen. Egedal Kommune har som arbejdsgiver også en mulighed for at præge omstillingen til elbiler ved at sætte ladestandere op på de kommunale matrikler. Disse vil både komme medarbejdere til gode, men også besøgende og borgere i lokalområdet vil kunne få glæde af de opsatte ladestandere, når der f.eks. opsættes ladestandere ved skoler, daginstitutioner og andre kommunale matrikler. I bestræbelserne på at få flere til at benytte den offentlige trafik, er ladeinfrastrukturen ved eksempelvis S-togstationer også væsentlige.





## LADESTANDERE I EGEDAL KOMMUNE

I Egedal Kommune findes der i dag allerede flere steder, hvor borgere og besøgende har mulighed for at oplade deres elbiler. I januar 2023 er der 37 offentligt tilgængelige ladepunkter fordelt på 8 lokationer, hvoraf de fleste er normalladere. De første lyn- og hurtigludere er blevet sat op ved Circle K i Ølstykke. Der kommer i de kommende år flere ladestander til i kommunen - også ved større detailhandelsbutikker og ved tankstationer.

Kommunen er forpligtet til at opsætte ladestander ved flere af kommunens matrikler jf. Ladestanderbekendtgørelsen<sup>1</sup> inden 2025. Egedal Kommune ejer flere bygninger med parkeringsarealer af en størrelse, hvor der stilles krav om opstillingen af ladestander. Det gælder f.eks. flere skoler, idrætsfaciliteter, kulturhuse, daginstitutioner mm.

*Oversigt over kravene i ladestanderbekendtgørelsen.*

Type af bygning og type af byggearbejde	Krav
Ny beboelsesbygning med mere end 10 p-pladser	Forberedelse af p-pladser til ladestander.
Ny bygning, der ikke er beboelsesbygning, med mere end 10 parkeringspladser	Installation af mindst 1 ladestander og forberedelse af mindst hver femte af p-pladserne.
Beboelsesbygning, der gennemgår større renovering, med mere end 10 p-pladser	Forberedelse til ladestander på alle renoverede p-pladser.
Bygning, der ikke er beboelsesbygning, der gennemgår større ombygning, med mere end 10 p-pladser	Installation af mindst 1 ladestander og forberedelse af mindst hver femte ombyggede p-plads.
Eksisterende bygning, der ikke er beboelsesbygning, med mere end 20 p-pladser	Installation af mindst 1 ladestander før 1. januar 2025.

<sup>1</sup> Scan QR-koden, og læs mere om ladestanderbekendtgørelsen:



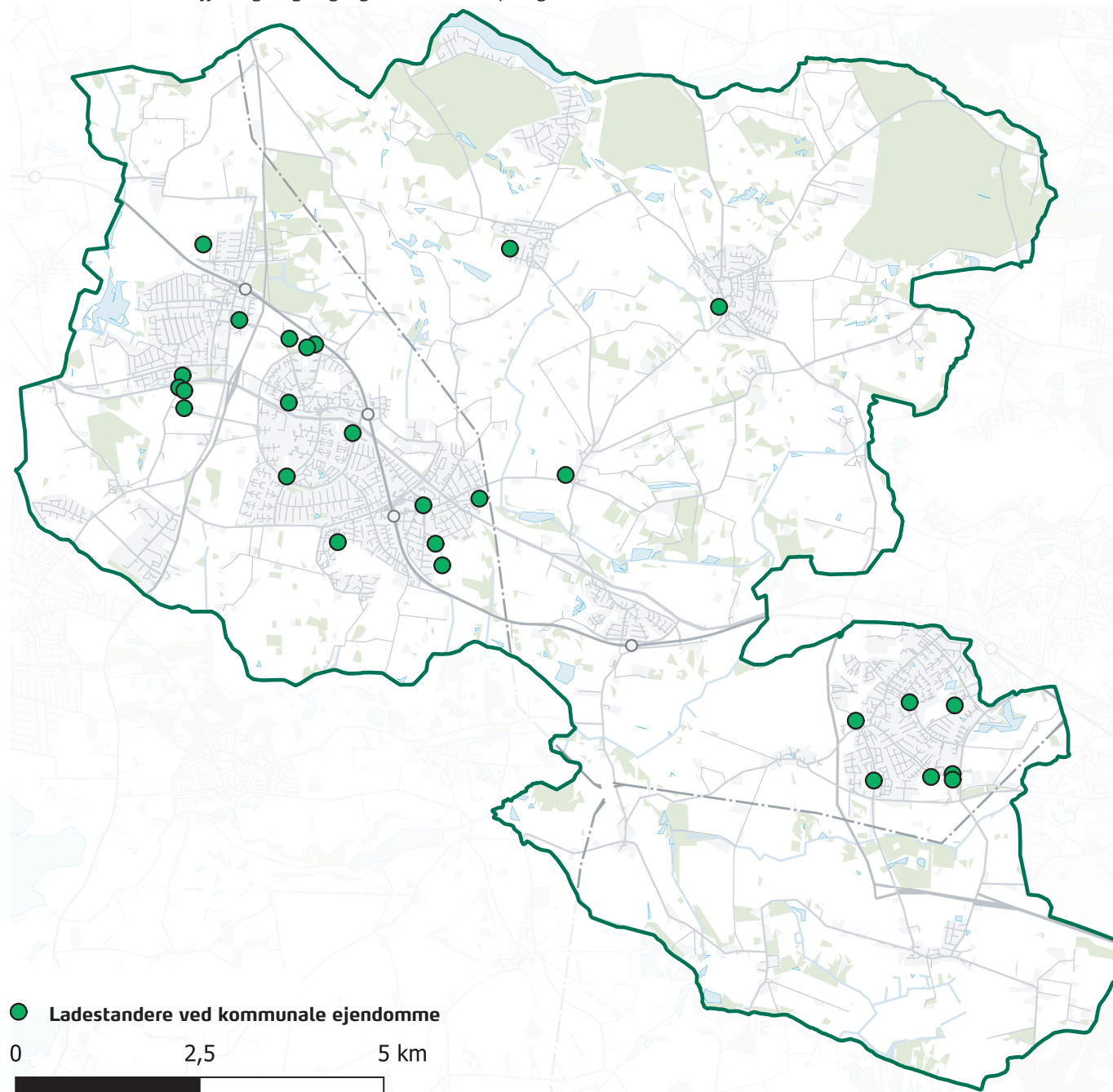


Kort over kommende offentligt tilgængelige ladestandere på Egedal Kommunes matrikler.

Kravet om opsætning af ladestandere kan opfyldes både ved opsætningen af offentlige ladestandere eller ved opsætning af ladestandere forbeholdt kommunens egne biler, så længe ladestanderne står færdige og klar til brug senest d. 1. januar 2025.

Kommunen har i foråret 2023 haft de første 27 af kommunens matrikler, der er omfattet af kravene i Ladestanderbekendtgørelsen, i offentligt udbud. Der vil som minimum blive etableret 1 ladestander med 2 ladeudtag på hver lokation.

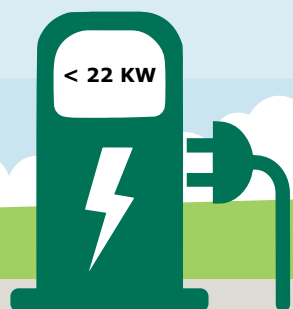
Placeringen af de første offentligt tilgængelige ladestandere på kommunens matrikler, kan ses på dette kort:





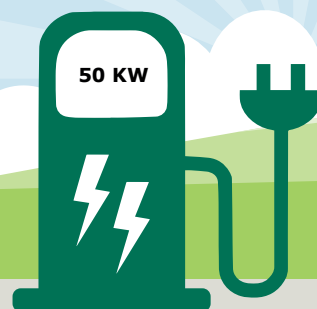
## Destinationen afgør ladertypen

Den enkelte bilists behov for opladning afhænger af mange faktorer. Destinationen dikterer typisk parkeringstiden, hvorfor det er den væsentligste faktor i valg af ladetype. Ladestanderne divergerer meget i indkøbs- og etableringspris, og ladeeffekten kan især for de hurtigere ladetyper også medføre øget pres på elnettet.



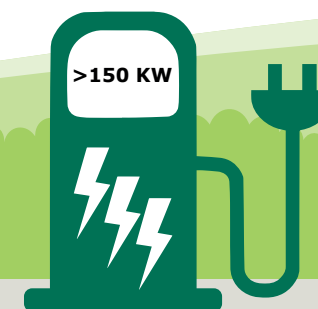
### Normalladere

– Den billige og bekvemme løsning for de fleste.



### Hurtigladere

– Til de korte stop og ærinder.



### Lynladere

– Til bilister på farten.

Normalladere er den billigste, men også langsomste variant. Af samme årsag vil disse typisk være den løsning boligejere og boligforeninger vælger til deres egne garager og p-pladser, hvor bilen kan holde parkeret natten over og lade op. Normalladere kan dog også give mening for arbejdspladser, hvor medarbejdernes biler også holder parkeret i mange timer om dagen. Normalladere belaster elnettet mindst, og de er desuden mindre slidssomme for bilens batteri end de hurtigere ladetyper. Det anbefales derfor, at elbilejere får dækket størstedelen af deres ladebehov ved normalladestanderne.

En moderne elbil kan modtage en fuld opladning på en lille times tid ved en hurtiglader. Hurtigladerne vil typisk give mening at have der, hvor der gøres ophold i kortere perioder, som f.eks. ved dagligvarebutikkerne eller andre handelssteder. Flere detailkæder i Danmark er allerede i gang med at opstille hurtigladestanderne til deres kunder. For detailhandelen kan ladestanderne være med til at tiltrække kunder og gøre butikken mere attraktiv.

Lynladere vil især være relevante for at understøtte bilister på farten, der enten er på gennemfart eller erhvervsdrivende med behov for at kunne oplade deres biler ved kortere stop i løbet af deres arbejdsdag. Det forventes, at disse primært vil blive opsat af private aktører på kommercielle vilkår samt staten, der faciliterer udbygningen af lynladere langs statsvejnettet. En lynlader vil kunne oplade en elbil væsentligt hurtigere end de øvrige ladetyper, men det vil også være den dyreste måde at lade på. Dertil har andre danske kommuner erfaret, at især ved lynladere kan der opleves støj for omgivelserne. Derfor skal støjforholdene tænkes ind i projektet ved etablering af ladestanderne, således at det sikres, at der ikke opstår støjgener for omgivelserne. Ved vurdering af støjgener tages der udgangspunkt i Miljøstyrelsens vejledende grænseværdier for støj fra virksomheder.



# Kommunens mange roller

Som aktør spiller kommunen flere roller i forbindelse med udrulningen af ladeinfrastruktur.

Som kommune er der dels nogle krav, som skal imødekommes, men en stor del af kommunens mulighed for at understøtte omstillingen til elbiler skal ses i kommunens rolle som facilitator i dialog med andre aktører, boligforeninger mm.

## Kommunen har følgende roller:

- **Bilflådejer**
- **Myndighed**
- **Facilitator**
- **Bygningsejer**

I de følgende afsnit gennemgås hver enkelt samt kommunens handlerum.

## KOMMUNEN SOM FLÅDEEJER

Egedal Kommune har som ejer af en større bilflåde et ansvar om også at nedsætte sin egen udledning af CO<sub>2</sub>. For at nå dette har kommunen en målsætning om at omstille kommunens bilflåde til elbiler senest i 2030. For mange af kommunens opgaver, er den udkørende rolle en vigtig forudsætning for opgaveløsningen – f.eks. ved forskellige tilsyn eller ved social- og sundhedsmedarbejdernes borgerbesøg. Foruden selve indkøbet af nye elbiler, bliver der derfor også opstillet ladestandere til brug for kommunens egne biler. Ladestanderne til kommunens biler vil som udgangspunkt ikke være offentligt tilgængelige, da det skal være muligt for kommunens medarbejdere at lade, når der er behov, således at den kommunale opgaveløsning ikke forsinkes eller besværliggøres. Der kan dog i princippet være situationer, hvor det er muligt at dele ladestanderne med borgere og besøgende, når de ikke er i brug til kommunens biler, men det vil kræve en individuel vurdering.

## Status på elbiler i den kommunale bilflåde

Kommunen har i 2022 erhvervet sig nye elbiler, der vil blive benyttet af hjemmeplejen. For at understøtte disse er der blevet opstillet ladestandere ved hjemmeplejen i Smørum, på Tofteparken og på Materielgården.

## Egedal Kommune vil:

**Omstille den kommunale bilflåde til 100% elbiler senest i 2030 – i det tempo, der giver bedst økonomisk og miljømæssig mening.**





## KOMMUNEN SOM FACILITATOR

Det forventes at langt størstedelen af borgerne i Egedal Kommune primært vil skulle lade ved egen bolig. Foruden parcelhusejere, vil der dog også være borgere, der vil være afhængige af opsætningen af fælles ladestandere i enten grundejer- eller boligforeninger. Kommunen vil ikke kunne yde økonomisk støtte til dette, og som lovgivningen ser ud nu, er der heller ikke noget lovkrav om opsætning af ladestandere ved beboelsesbygninger – medmindre man renoverer parkeringsanlægget, jf. ladestanderbekendtgørelsen.

Egedal Kommune vil derfor påtage sig en faciliterende rolle som led i implementeringen af den kommende Klimaplan. Det kunne f.eks. være ved at facilitere åbne arrangementer, borgermøder, for enden af vejen møder eller lignende. Det er især i Smørumnedre samt Stenløse og Ølstykke, hvor mange borgere ikke har egen parkering, men i stedet benytter sig af delt parkering ved deres boligforening.

Der findes allerede meget vejledningsmateriale til både boligforeninger, virksomheder og boligselskaber, som kommunen kan samle og formidle via kommunens egen hjemmeside.



### **Egedal Kommune vil:**

- Lave en faciliterende og oplysende indsats for borgerne.
- Afholde informationsmøder for borgere, boligforeninger og virksomheder.





## KOMMUNEN SOM MYNDIGHED

Kommunens rolle som myndighed er bl.a. at stille krav til ladeinfrastruktur i byggesagsbehandlingen. Eksempelvis ved nybyggeri, hvor der stilles krav om opsætning af ladestander jf. ladestanderbekendtgørelsen. Ligesom for kommunens egne arealer stilles der for erhvervsvirksomheder krav om minimum én ladestander ved bygninger med parkeringsarealer med mere end 20 parkeringspladser. Små- og mellemstore virksomheder er dog undtaget dette krav. Ved større ombygning eller etablering af nye parkeringsarealer skærpes dette krav, således at der stilles krav om én ladestander ved 10 parkeringspladser samt forberedelse til opsætning af flere.

Ved eksisterende beboelse stilles der i udgangspunktet intet krav om ladeinfrastruktur, men ved etableringen af nyt parkeringsareal eller renoveringen af et eksisterende parkeringsareal med 10 eller flere pladser, skal der forberedes til etableringen af ladestander på alle de omfattede pladser.

Hver enkelt ladestander skal være tilgængelig, hvilket eksempelvis kan opnås med parkeringsregulering for at sikre at ladepladsen ikke bruges til spærrende parkering. Kommunen vil udarbejde skiltning, der skal sikre at arealet bruges som "ladeplads" og ikke som "elbils-parkering". Én mulighed er f.eks. at kigge på en tidsbegrænsning på elladepladser, som en måde at forebygge blokering af ladestander.

## Egedal Kommune vil:

- Sikre at kravene om opsætning af ladeinfrastruktur jf. ladestanderbekendtgørelsen overholdes.
- Udarbejde skiltning til brug for ladepladser.
- Sikre smidig myndighedsbehandling af ansøgninger om private og boligforeningers opsætning af ladestander på private fællesveje.



# Udviklingen fortsætter

## KOMMUNEN SOM BYGNINGSEJER

Kommunen har som tidligere beskrevet flere matrikler, der er omfattet af kravene om opsætning af ladestandere, hvoraf de første 27 har været i offentligt udbud i første kvartal af 2023. I forbindelse med udbuddet, er lokationerne blevet uddelt på baggrund af geografi og forventet kommerciel attraktivitet. Der er indgået aftaler med 2 forskellige ladeoperatører. Disse ladestandere vil være offentligt tilgængelige – til glæde for både borgere og medarbejdere. Ved at få flere ladeoperatører ind i Egedal, får borgerne større valgfrihed, ligesom det også forebygger monopoldannelse. Ladestanderne på kommunens arealer er ofte placeret ved bl.a. sportshaller, skoler og daginstitutioner i parcel- og rækkehuskvarterer.

Der forventes at blive udrullet ladestandere på kommunens arealer løbende frem mod 1. januar 2025, og kommunen vil også på et senere tidspunkt skulle tage stilling til om flere af de kommunale matrikler skal i udbud.

Se bilag 1 og 2 for oversigt over, hvilke af kommunens matrikler der forventeligt vil blive opsat ladestandere på.

### Egedal Kommune vil:

- **Leve op til ladestanderbekendtgørelsens krav og opstille ladestandere ved kommunens egne matrikler.**
- **Lade ladestandere på de kommunale matrikler være offentligt tilgængelige, hvor det er hensigtsmæssigt.**

Denne strategi viser de næste skridt for opsætningen af ladestandere. Egedal Kommune vil følge op på, om der vil være behov for flere ladestandere, dels i lyset af det voksende behov, der vil opstå, når der er flere elbiler i Egedal kommune, dels i lyset af hvor mange borgere, grundejerforeninger, boligselskaber og virksomheder, der selv opstiller ladestanderne.

## BILAG 1

# Liste over lokationer ved første udbud

Lokation	Adresse
Balsmoseskolen	Æblevængen 126, 2765 Smørumnedre
Boesagerskolen, klinik & Svømmehal	Flodvej 89, 2765 Smørumnedre
Bækkegårdsskolen	Bækkegårds Plads 2, 3650 Ølstykke
Børnehuset Fantasihaven	Schæfergårdsvej 2, 2765 Smørum
Børnehuset Hampeland	Hampelandvej 9, 3650 Ølstykke
Børnehuset Junglen	Blomsterhaven 4, 2765 Smørumnedre
Børnehuset Regnbuen	Råbrovej 16, 2765 Smørumnedre
Børnehuset Vandfaldet	Torvet 1 (Hjorteledet 39), 3660 Stenløse
Ganløse Skole	Bygaden 1, Ganløse, 3660 Stenløse
Græstedgård	Udlejrevej 13 B, 3650 Ølstykke
Jobbroen	Langebrovej 6, 3650 Ølstykke
Lærkeskolen	Præstegårdsvej 30, 3660 Stenløse
Maglehøjskolen	Skelbækvej 8 A, 3650 Ølstykke
Sandbjerg Hallen	Skolevej 10, 3660 Stenløse
Slagslunde Skole	Blomstervej 19, Slagslunde, 3660 Stenløse
Smørum Kultur- & Idrætscenter	Flodvej 62, 2765 Smørumnedre
Smørum Kulturhus	Flodvej 68, 2765 Smørumnedre
Stengårdsskolen + SFO	Stengårds Plads 2, 3650 Ølstykke
Stenløse Stadion Klubhus	Degnebakken 10, 3660 Stenløse
Stenløse Kulturhus	Rådhusstorvet 2, 3660 Stenløse
Søhøjskolen	Hampelandvej 7 A, 3650 Ølstykke
Søhøjskolen, SFO Søhøj	Ny Toftegårdsvej 9A, 3650 Ølstykke
Søsum aktivitetshus	Søsumvej 71, 3670 Veksø
Ølstykke Badmintonhal	Tranekærvej 2, 3650 Ølstykke
Ølstykke Bibliotek	Østervej 1 A, 3650 Ølstykke
Ølstykke Hallen	Tranekærvej 1, 3650 Ølstykke
Ølstykke Svømmehal	Stadionvej 14, 3650 Ølstykke





**Egedal Kommune**

Dronning Dagmars Vej 200  
3650 Ølstykke

**7259 6000**

**[kommune@egekom.dk](mailto:kommune@egekom.dk)**

**Egedal  
Kommune**

