

Udviklingsplan for Ølstykke Fritidsområde

Til politisk godkendelse i Byrådet den 30. oktober 2024



**Egedal
Kommune**



Indholdsfortegnelse

1. Indledning
 - Fysiske rammer for udviklingen af aktiviteter
 - Sammenhæng på tværs af flere delområder
 - Sammenhæng til Ølstykke stationsby
2. Byggefeltet til fremtidigt byggeri skaber sammenhæng
3. Aktiviteter for de mange
 - Nyt halbyggeri eller andre indendørs faciliteter
 - Tennisanlæg
 - Kunstgræsbaner
 - Beachbaner
 - Fodboldeksperimentarium
 - Rekreativt område mod Nord
 - Bevægelsespark mod Syd
 - Opbevaring og depotløsninger
 - Mødesteder
4. Nem adgang for lette trafikanter
 - Bevægelsesrambla binder området sammen
 - Stisystemer inviterer ud i området
 - bedre tilgængelighed med offentlig transport
5. Funktionel infrastruktur
 - Bedre placering af parkering i området
 - Bilkørsel i periferien
6. Et dejligt sted at gå en tur
 - Bevoksning og beplantning
 - Regnvand
 - Jordbalance
7. Let og trygt at finde vej
 - Belysning giver tryghed og udvider sæsonen
 - Skiltning giver bedre trafikafvikling
8. Brugerinvolvering som fundament for udvikling

1. Indledning

I Egedal lægger vi vægt på at have gode rammer for vores idræts-, kultur- og fritidsliv. Vi er derfor rigtig glade for at præsentere Byrådets udviklingsplan for et af kommunens centrale idræts-, kultur- og fritidsområder – Ølstykke Fritidsområde.

Udviklingsplanen beskriver en vision for, hvordan vi kan forbedre de fysiske rammer for de mange brugere af Ølstykke Fritidsområde, og åbne området op til gavn for endnu flere. I en tid med knappe ressourcer vil hele udviklingsplanen ikke kunne virkeliggøres i dag eller i morgen. Det vil kræve et langt træk, og at mange kræfter engagerer sig – kommunen, foreninger, private fonde m.fl. Planen sikrer imidlertid en samlet ramme for udviklingen, så den sker med øje for helheden.

Konkret giver udviklingsplanen bud på løsningen af tre centrale udfordringer, som de brugere og eksperter, der har været involveret i arbejdet med planen, peger på:

Fysiske rammer for udviklingen af aktiviteter

Den første udfordring er at skabe gode rammer for, hvordan både eksisterende og nye aktiviteter i området kan udvikles til gavn for foreningsmedlemmer og dem, der selv organiserer aktiviteter. Det handler om placeringen af fremtidige bygninger og anlæg såsom en mulig ny hal, nye tennis- og beachbaner, et fodboldeksperimentarium mv.

Sammenhæng på tværs af flere delområder

Den anden udfordring er at skabe en bedre sammenhæng på tværs af områdets delområder: Spejderengen og kulturhuset Græstedgård nord for Frederikssundsvej og det store idrætsområde syd for Frederikssundsvej. Det handler om etablering af nye stiforbindelser, mødesteder og rekreative områder, der kan fremme nye fællesskaber og aktiviteter på tværs.

Sammenhæng til Ølstykke Stationsby

Den tredje og sidste udfordring er at forbedre sammenhængen mellem det samlede fritidsområde og Ølstykke Stationsby. Det handler om ændring af vejadgang og placeringen af parkeringspladser, om forbedret belysning, der kan øge trygheden, og om at skabe opholdssteder og natur, der gør fritidsområdet til et attraktivt mål for gåture eller en picnic i det grønne.

Udviklingsplanen er en central del af indsatsen for at fastholde og udbygge Ølstykke Fritidsområde som en af kommunens 'Mangfoldige Magneter'. Det vil sige et område, man som borger tiltrækkes af, uanset om det er som aktiv i en af områdets mange foreninger, eller fordi man har lyst til at løbe, spille frisbee eller rulle en tur med barnevognen.

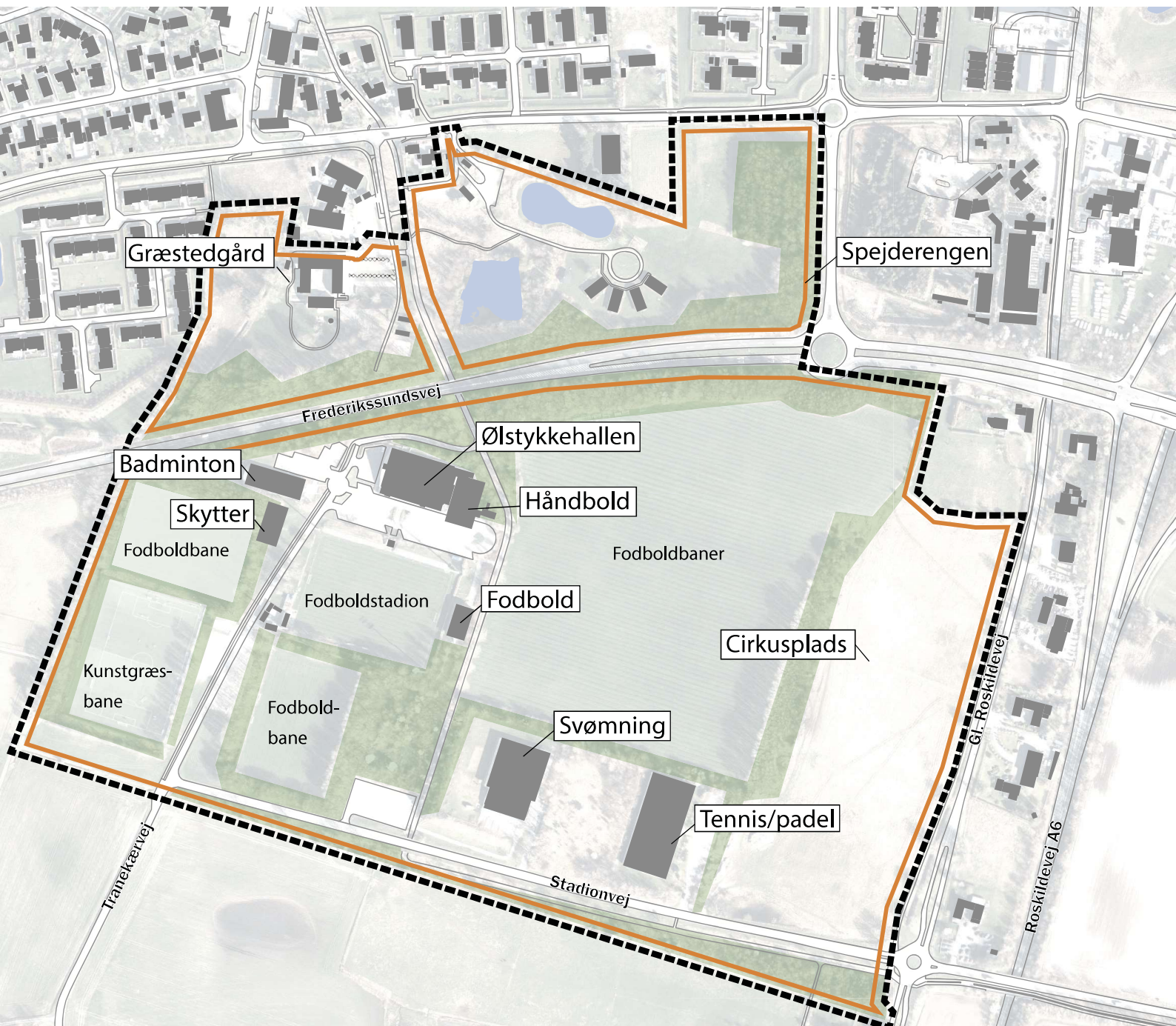
Byrådet lægger stor vægt på inddragelse af borgere og foreninger, fordi vi tror på, at de bedste løsninger skabes i fællesskab. Mange borgere og foreninger har bidraget til arbejdet med forslaget til udviklingsplanens indhold og udformning. Tusind tak for det! Vi ser frem til den fortsatte dialog om udviklingen af Ølstykke Fritidsområde til gavn for borgerne i Egedal.

Med venlig hilsen

Byrådet

Udviklingsplanen beskriver visionerne for udviklingen af **Ølstykke Fritidsområde**.

Planen er udarbejdet i tæt dialog med områdets mange forskellige brugere.



Kortet viser nuværende aktiviteter og faciliteters placering i området.

2. Byggefelter til fremtidigt byggeri skaber sammenhæng

Nye bygninger placeres centralt i området. Indgange skal være synlige og så vidt muligt vendes ud mod faciliteternes mellemliggende fællesområder.

Ølstykke Fritidsområde består i dag af bygninger, der ligger spredt rundt i området. Mange brugere ønsker en større sammenhæng, hvor nye bygninger og anlæg i højere grad placeres samlet for at skabe flere muligheder for nye aktiviteter og relationer på tværs.

Udviklingsplanen foreslår, at byggefelter til fremtidige bygninger som hovedregel placeres centralt i området og tæt på eksisterende bygninger. Konkret indgår fem nye byggefelter: B1-B5. Byggefelt 1 er på 10.000 m² og reserveres til en eventuel ny hal på op til 7000 m² og med plads til et større antal tilskuere.

Byggefelt 2 er på 10.000 m² og ligger på den nuværende parkeringsplads. Det er forbeholdt mindre bygninger, der kan samle eksisterende faciliteter. Hvis feltet udbygges, bør et fælles indgangsparti prioriteres. Stadiontribunen er inkluderet i byggefeltet for at muliggøre tilbygninger, der giver udsigt til fodboldstadionet. Hvis B2 udbygges, bevares vejadgangen sammen med nogle få handicapparkeringspladser samt kiss-and ride.

Byggefelt 3 er på 2.700 m² og giver plads til en mulig fremtidig tilbygning med en indgang der vender ud mod områdets øvrige faciliteter og fællesområder.

Byggefelt B4 giver mulighed for, at området omkring klubhuset kan udvikles som et mødested koblet til aktivitetsramblaen.

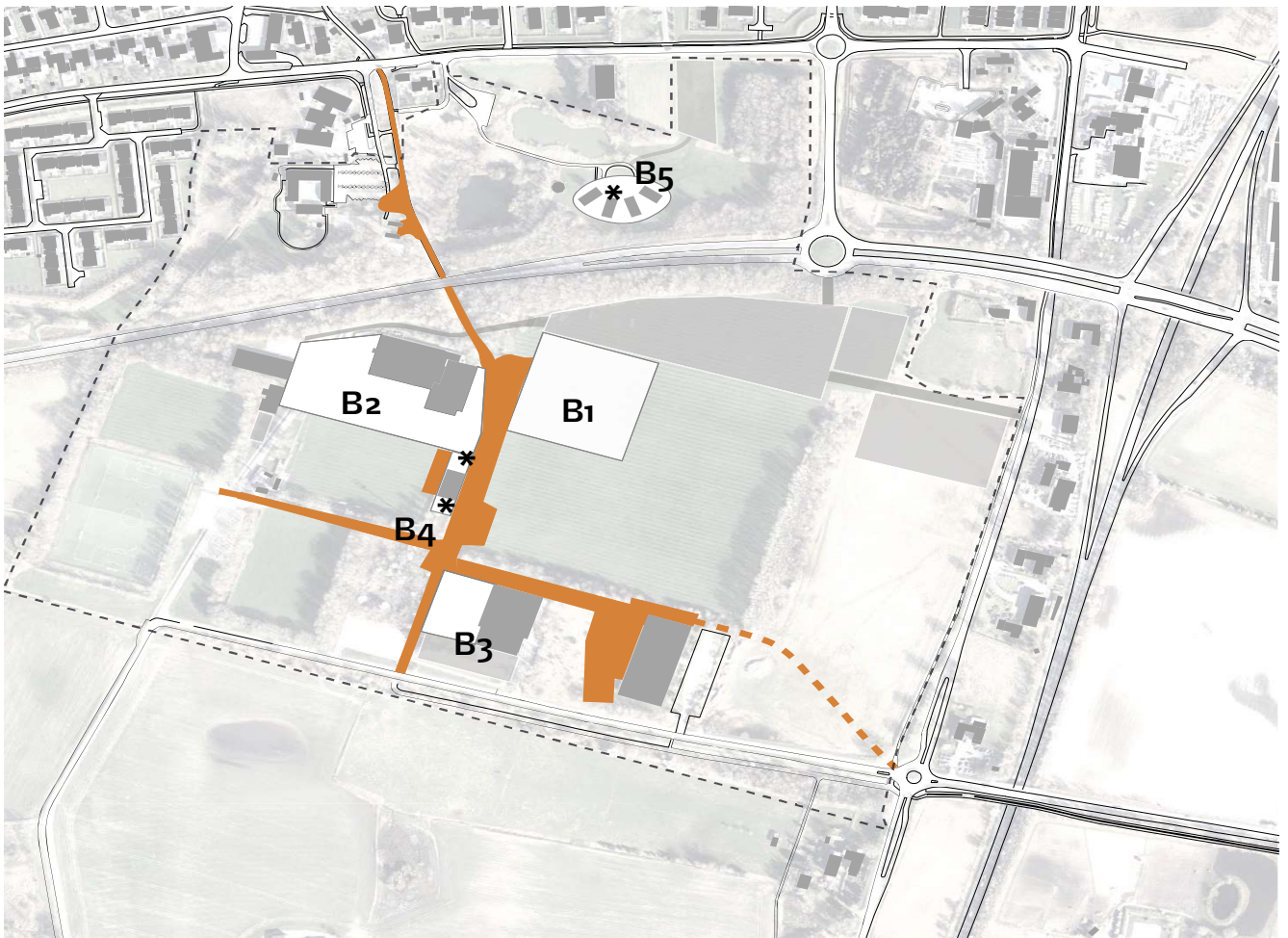
B5 giver plads til en mulig udvikling af spejderhytterne eller etablering af et mødested, som for eksempel offentligt tilgængelige madpakkehus, pavillon og lignende.

Nye bygninger og indgange placeres centralt og vendt mod fællesområder for at skabe mere sammenhæng i området.

Eksisterende haller kan bygges sammen med fælles hovedindgange til flere faciliteter.



Eksempel på mødested, overdækket pavillon. Keingart.



Kortet viser byggefeltene B1-5, * angiver mulige placeringer af mødesteder

3. Aktiviteter for de mange

Faciliteter kan udvikles og udbygges for at åbne området op for alle brugertyper – foreninger såvel som selvorganiserede. Dermed udvikles området til gavn for alle.

Nyt halbyggeri eller andre indendørs faciliteter

Nye byggefelter skaber mulighed for en løbende udvikling af områdets indendørs faciliteter. Byggefelterne giver plads til udviklingsønsker, som lokale foreninger er kommet med og efterlader extra kapacitet til realisering af fremtidige ønsker og behov.

Tennisanlæg

Byrådet besluttede med Budget 2024, at Ølstykkens udendørs tennisanlæg skal flyttes fra den såkaldte tennisskov til Fritidsområdet. De udendørs tennisbaner placeres tæt på den eksisterende tennishal for at sikre nem adgang til eksisterende omklædningsfaciliteter.

For at sikre fleksibilitet i udviklingen af denne del af området er der indarbejdet to mulige placeringer til tennisbaner på hver side af den nuværende tennishal. For at forbinde tennisanlægget med resten af området kan det interne stisystem udbygges.

Kunstgræsbaner

Der er i dag en kunstgræsbane i området syd-vestlige hjørne. Brugere ønsker, at det på sigt bliver muligt at etablere endnu en kunstgræsbane, for at understøtte mulighederne for at spille fodbold udendørs hele året. Planen indeholder flere potentielle placeringer til etablering af en extra kunstgræsbane.

Det er muligt at ændre stadionbanen fra naturgræs til kunstgræs. Det anses umiddelbart som den mest simple løsning, idet den eksisterende belysning på banen kan anvendes. Den placering sikrer

desuden nærhed til det nuværende klubhus og mulig ny bevægelsesrambla.

En anden mulighed er at placere endnu en kunstgræsbane tæt på den eksisterende kunstgræsbane. Placeringen af to baner ved siden af hinanden forventes at give fordele i den fremadrettede drift, vedligehold og anvendelse. Den placering forudsætter imidlertid, at Tranekærvej rykkes længere mod Øst, for at give plads til de to baner.

En tredje mulighed er, at en af de eksisterende græsbaner omdannes til kunstgræsbane.

Beachbaner

Foreningsbrugere har som en del af modellen for prioritering af anlægsmidler i 2023 ønsket at etablere baner til beachhåndbold, der kan tiltrække nye brugere og anvendes til træning og kampe. Det vil udvide områdets tilbud i sommerhalvåret og samtidig tilføje endnu en fritidsaktivitet til området. Banerne bør placeres i umiddelbar nærhed af en mulig ny bevægelsesrambla.

Fodboldeksperimentarium

Der er indarbejdet et aktivitetsområde i nærheden af klubhuset. En del af dette er tænkt som et såkaldt fodboldeksperimentarium, der giver områdets brugere flere faciliteter til legende og teknisk fodboldtræning. Det understøtter samtidig både ønsket om flere aktivitetsmuligheder for alle området brugere og ønsket om en større sammenhængskraft og samling af aktiviteter midt i området.

Rekreativt område mod nord

Området nord for Frederikssundsvej har et stort og endnu uudnyttet potentiale som rekreativt område til gavn for alle borgere i Ølstykke.





Ny parkering P6

Spejderskov

Muligt mødested B5

Spejder eng

Ny vej V1

Ny parkering P1

Ny eventparkering eP5

Nyt læhegn

Ny vej V2

Ny eventparkering eP5

Nyt læhegn

Udsigts- og træinndtribune

Nyt læhegn

baner

P7

Evt. regnvandbassin

Bakkelandskab

Ved at udnytte områdets to regnvandsbassiner og udvikle det med beplantning og faciliteter, der inviterer til udendørs fritidsbrug, kan området komme til at fungere som en ny og indbydende indgang til hele området. Dermed åbnes fritidsområdet også i højere grad op mod Ølstykke Stationsby.

En udvikling af området kan ske i samarbejde med de faste brugere af Spejderengen og Græstedgård, hvor fokus er at gøre området, og aktiviteter, tilgængelige og attraktive for alle borgere og brugere.

I dag ligger parkeringspladsen til Spejderengen nord-vest for regnvandsbassinerne. Hvis hele området åbnes op til rekreative formål, indeholder planen en mulighed for at flytte parkeringspladsen tættere på Udlejrevej, øst for pavillonerne på Spejderengen.

Bevægelsespark mod syd

En bevægelsespark, legeplads eller aktivitetsplads i et rekreativt miljø er indtænkt i umiddelbar nærhed af stisystemets sydlige ende. Det vil både understøtte en nord-sydgående akse, der binder Fritidsområdet sammen, og udvide områdets aktiviteter til selvorganiserede fritidsudøvere.

Udviklingen af det område kan med fordel designes som en attraktion, der inviterer til bevægelse og vækker besøgendes nysgerrighed. En attraktion, der gør det værd at gå igennem området for at opleve.

Opbevarings- og depotløsninger

Aktive brugere har brug for udstyr. Gode depotløsninger bør være et praktisk fokusområde i den videre planlægning og udvikling. Dialog om de bedste løsninger og placeringen af disse kobles til den fortsatte samarbejde om udviklingen af området og vil indgå i arbejdet med en ny lokalplan.



Alle planens referancebilleder er stillet til rådighed af Keingart space activators



Mødesteder

Ønsket om et fælles mødested kommer fra mange forskellige brugere på tværs af idræt, kultur og fritidsliv. Drømmen kunne være et fælles område med en cafe, hvor brugerne af området kan mødes før og efter træning, og hvor familie og venner kan opholde sig, mens de venter.

Området indeholder i dag rigtig mange mødesteder. De er spredt rundt i området, hvor stort set alle bygninger har deres eget køkken og cafeområder. Det fremmer små lokale og ofte foreningsrelaterede fællesskaber, men understøtter ikke etablering af nye fællesskaber på tværs.

Etableringen af et nyt fælles mødested vil være et væsentlig bidrag til områdets videre udvikling som et sted, der inviterer til fællesskab på tværs af generationer og forskellige interesser. Det må dog forventes, at etableringen af et nyt samlet mødested til gavn for alle brugere vil kræve en nedprioritering af de mange små lokale mødesteder, der findes i dag.

Etableres et nyt fælles mødested, vil det være mest hensigtsmæssigt at placeret centralt i idrætsområdet med direkte adgang til og fra bevægelsesramblaen.

Udviklingen af et fælles mødested kan med fordel indtænkes i en mulig fremtidig bebyggelse på et af områdets store centrale byggefeltet.



4. Nem adgang for bløde trafikanter

Et indre stisystem for bløde trafikanter skaber bedre sammenhæng, tilgængelighed og trafiksikkerhed.

Bevægelsesrambla binder området sammen

Bevægelsesramblaen er et centralt strøg, der understøtter ønsket om bedre sammenhæng mellem områdets faciliteter. Den forbinder også fritidsområdet til stationsbyen.

Ramblaen har et nord-sydgående strøg, hvor der allerede i dag er cykel- og gangsti. Dertil udlægges et øst-vestgående strøg, der forbinder svømmehallen, tennishallen og kunstgræsbane med områdets øvrige aktiviteter.

Ramblaen har en cykelsti og et gangareal, som nogle steder er smalt og andre steder bredt. Nye bygninger og tilbygninger bør have indgange, der vender ud mod ramblaen, så brugere naturligt benytter den som adgang til faciliteter.

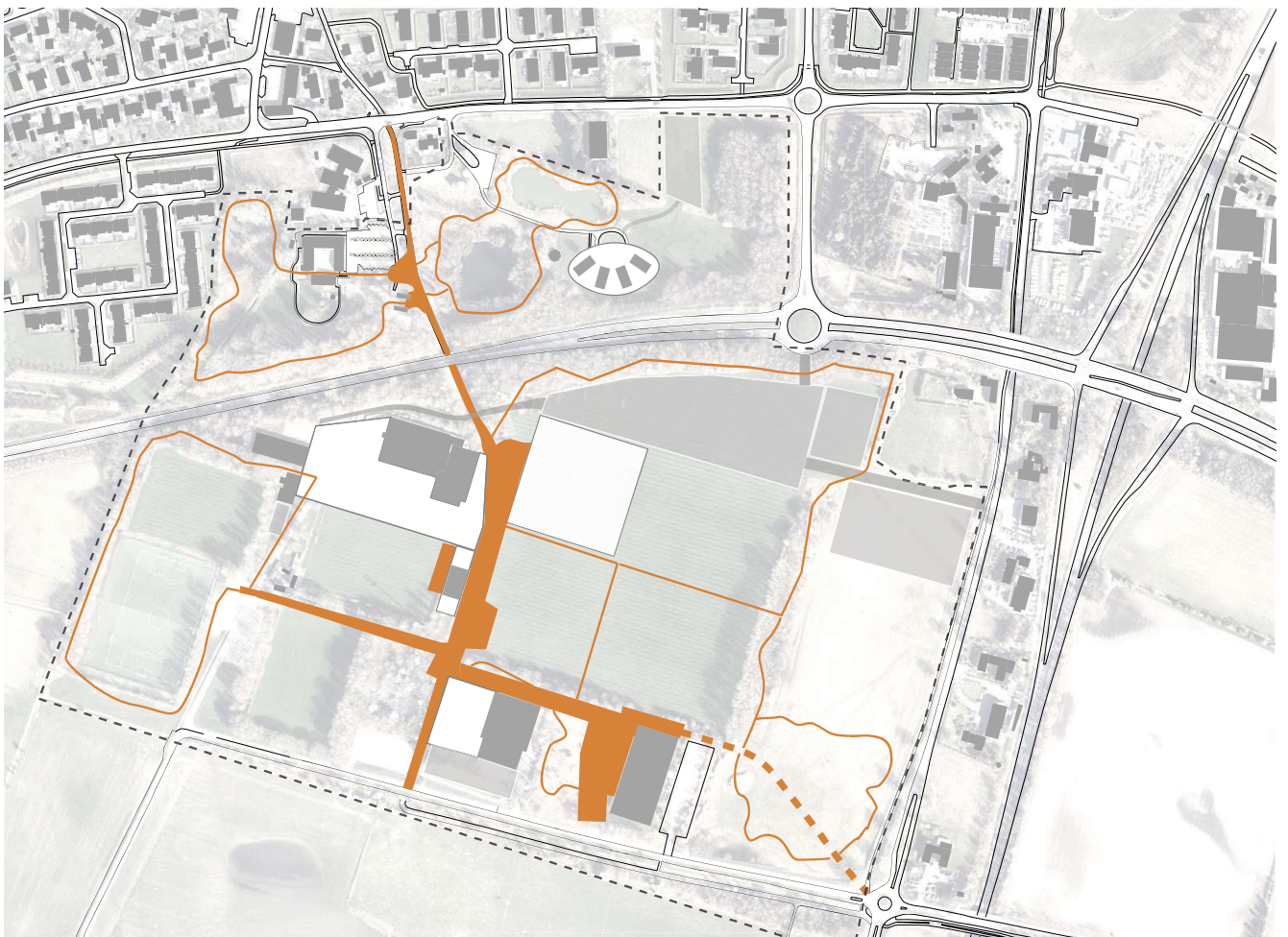
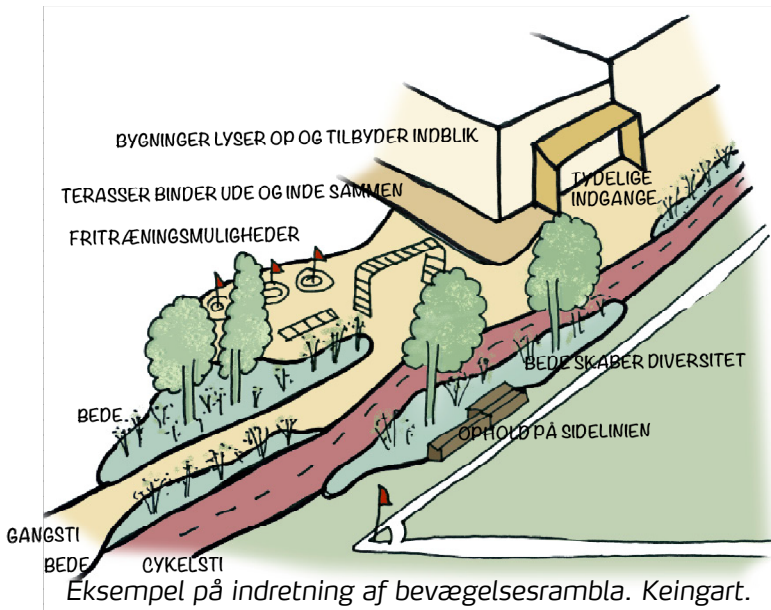
Mødesteder skabes i tilknytning til bygningerne, hvor ramblaen også kan forgrene sig ind over byggefeltene, hvor den kan bidrage til at sikre sammenhæng og trafiksikkerhed for områdets bløde trafikanter.

Langs og på ramblaen kan der ligge træningspladser, minibaner, fodboldeksperimentarium, tenniseksperimentarium, beachbaner, udsigtsplatforme mv. Det udvider områdets muligheder for fælles udendørs aktivitet, også for selvorganiserede motionsformer.

Ved udbygningen af ramblaen og evt. tilknyttede aktiviteter kan der arbejdes med designtemaer, der kan bidrage til områdets identitet.

Bevægelsesramblaen binder alle aktiviteter og brugere sammen. Bygninger og aktiviteter har relation og kontakt til Ramblaen. Det skaber liv, synlighed og tryghed.

Stier gør, at løbe- og gåruten kan varieres, men aktiverer også områder, som i dag anvendes i mindre omfang.



Bevægelsesrambla og nye stier er markeret med orange.

Hvis der skal arbejdes med øget trafiksikkerhed for områdets bløde trafikanter, kan det overvejes at føre en ny øst-vestgående cykelsti ud til rundkørslen ved Gl. Roskildevej og Stadionvej, hvor den vil åbne for en helt ny indkørsel til området for cyklister og gående.

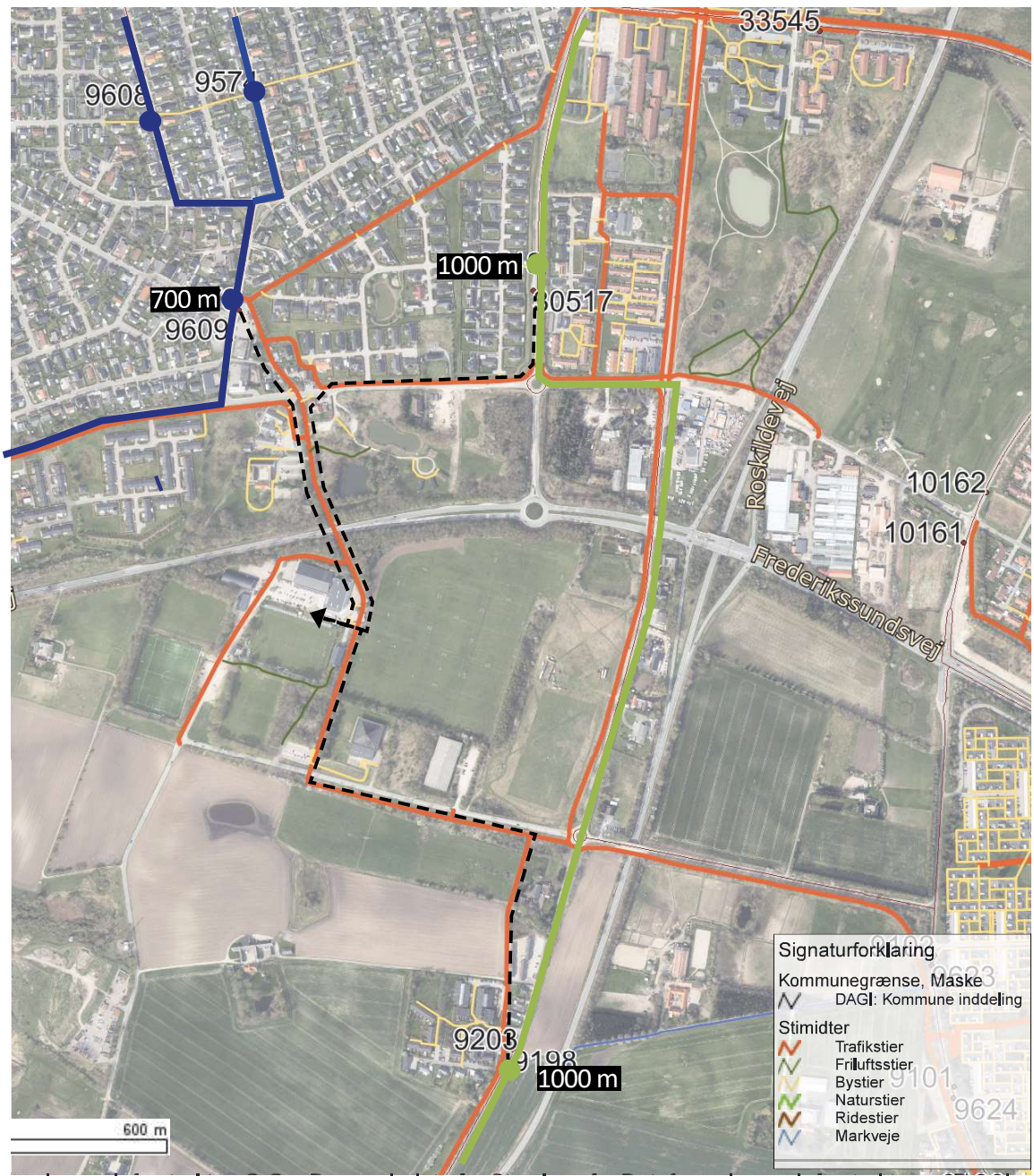
Stisystemer inviterer ud i området

Stier på Spejderengen, i Græstedgårds haveanlæg og mellem fodboldbanerne gør løbe- og gåturen mere varieret. Samtidig inviteres brugerne ud i områder, som i dag anvendes i mindre omfang.

Udlejregrøften, regnvandsbassinerne og levende hegn har rekreative kvaliteter, som brugere kan få glæde af. Her kan eventuelt også planlægges for trail- og orienteringsløb.

Bedre tilgængelighed med offentlig transport

Brugerne har i dialogprocessen gjort opmærksom på, at mulighederne for at komme til området med offentlig transport i dag er begrænsede. Fra Ølstykkehallen er der i dag henholdsvis 700 m og 1 km til nærmeste busstoppesteder. Dette kan eventuelt adresseres i kommunernes og regionernes trafikplanlægningsproces.



Kortet viser afstand til nærmeste busstoppesteder.

5. Funktionel infrastruktur

Biltrafik holdes i periferien af området og parkering etableres i områdets yderkanter for at sikre et trygt miljø for bløde trafikanter og idrætslivet i området.

Parkeringsbehovet vurderes i dag at være dækket til hverdagsbrug, når området ses samlet. Der er baseret på optællinger af parkerede biler. Der er i dag 323 parkeringspladser, men de ligger spredt i hele området. De bør skiltes bedre, så brugere fordeler sig i området.

Ved store arrangementer er behovet for parkering større end det nuværende antal parkeringspladser. Det taler for udlæg af areal til eventparkering. Hvis der bygges en større ny hal, vurderes det også at medføre et parkeringsbehov på 450 ekstra pladser.

Der er andre gode argumenter for at begrænse antallet af parkeringspladser: Parkeringspladser er dyre at anlægge, og de skaber ingen værdi for området, når de er tomme. Gode forbindelser for bløde trafikanter kan prioriteres for at fremme brugen af bæredygtig transport og reducere behovet for parkeringspladser.

Bedre placering af parkering i området

Der gives mulighed for 4 nye parkeringspladser: P1, P9, eP5 og P6, som vist på kortet med blå streg. P11 og P7 er uændret.

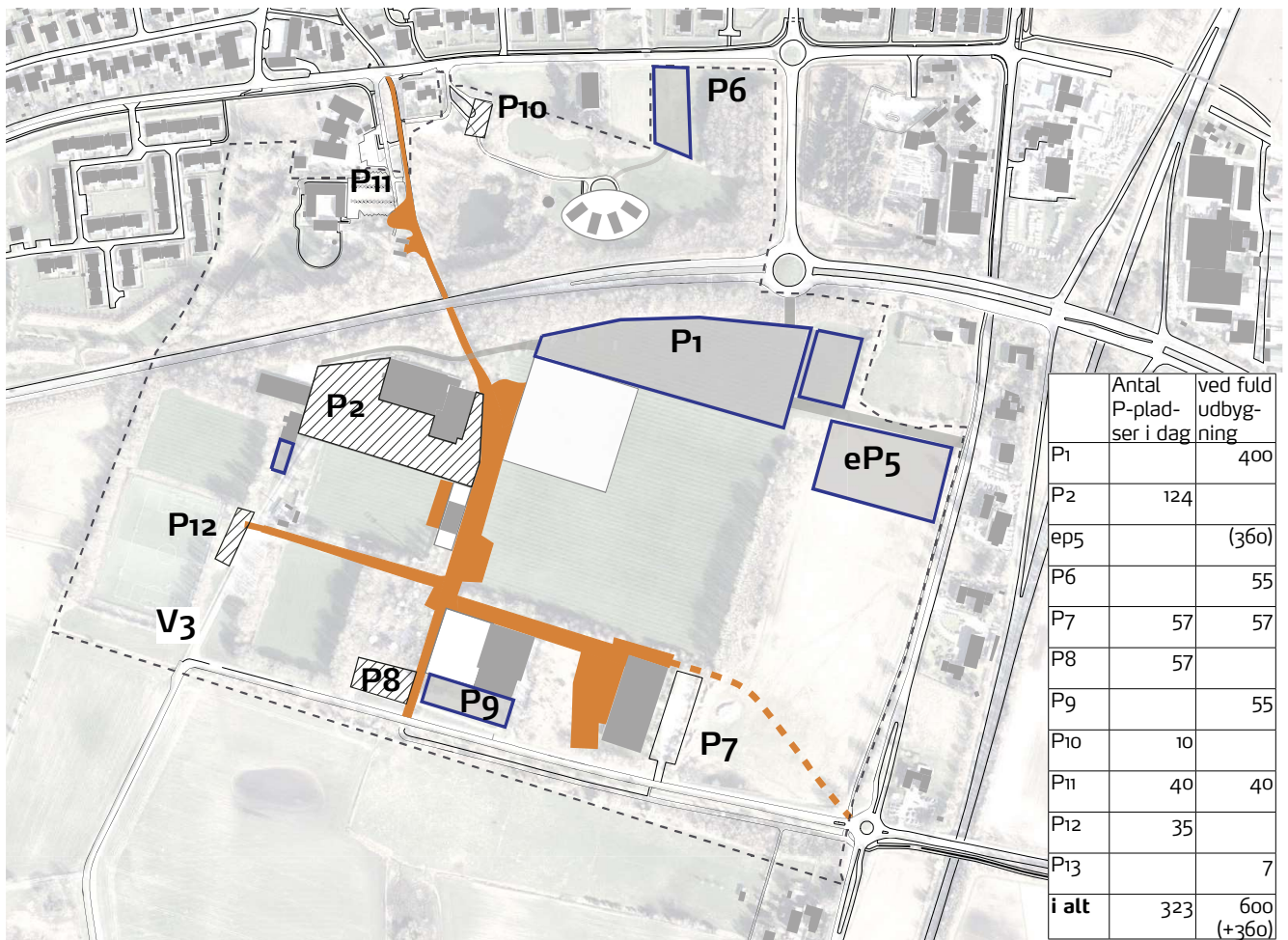
Der kan nedlægges 4 parkeringspladser: P2, P8, P10 og P12, hvis de arealer skal bruges til andre formål, forudsat at de nedlagte pladserne erstattes andre steder. De vises som skraverede område på kortet.

Ved fuld udbygning giver det en kapacitet på ca. 590 pladser + 360 event parkeringspladser.

Parkering placeres i periferien af området, for at sikre trygge forbindelser for bløde trafikanter.

Hvis der bygges flere faciliteter, skal der etableres flere parkeringspladser. Der er allerede i dag behov for eventparkering.

En parkeringsplads i tilknytning til Frederikssundsvej kan sikre tæt kørsel til haller og samtidig placere biler i periferien.



Kortet viser placering af nye og eksisterende p-pladser. Ny parkering (blå streg). Parkering fjernes (skraveret).

P1: Foreslås etableret, hvis der bygges på byggefelt 1 eller 2. Det forudsætter også, at der etableres vejadgang fra Frederikssundsvej og Gl. Roskildevej. Fordelen er, at biler holdes i periferien, samtidig med, at det stadig er muligt at parkere relativt tæt ved hallerne.

P2: Kan anvendes som hidtil indtil arealet bebygges.

eP5: Græsareal kan bruges ved store events

P6: Kan anlægges med grus ved Spejderengen, som erstatning for P10. Fordelen er, at P10 kan anvendes til rekreative formål.

P9: Kan anlægges, hvis P8 nedlægges. Den parkering vil være tættere på svømmehallen og P8 kan bruges til rekreative formål.

Handicapparkering og afsætningspladser placeres i tilknytning til hver bygning. Hvor større parkeringsarealer placeres tæt på bygninger, kan pladserne tættest på bygninger indrettes med dobbelt anvendelse, så de i hverdagen kan bruges til aktiviteter, og kun bruges til parkering i spidsbelastningsperioder.

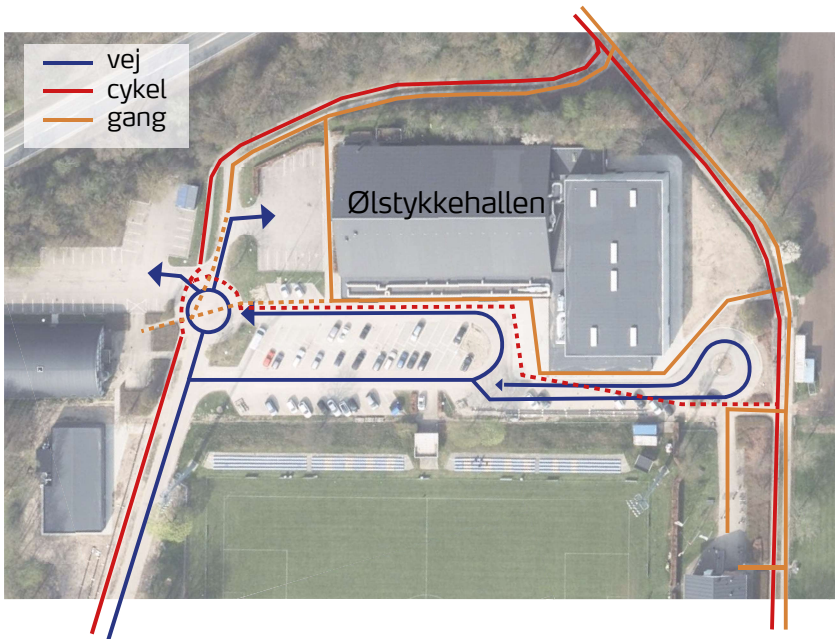
Bilkørsel i periferien

På kortet på næste side vises mulige nye vejadgange: V1, V2 og V3, samt vejadgange til øvrige parkeringspladser.

V1 og V2 giver vejadgang fra Frederikssundsvej og Gl. Roskildevej, hvilket er med til at holde bilerne i områdets periferi og skabe en direkte adgang fra hovedfærdselsåren Frederikssundsvej. Når udviklingsplanen realiseres, vil kommunen, i samarbejde med bl.a. Vejdirektoratet, se på, hvordan der kan skabes gode trafikforbindelser for gående og cyklister nord for Frederikssundsvej til og fra fritidsområdet.

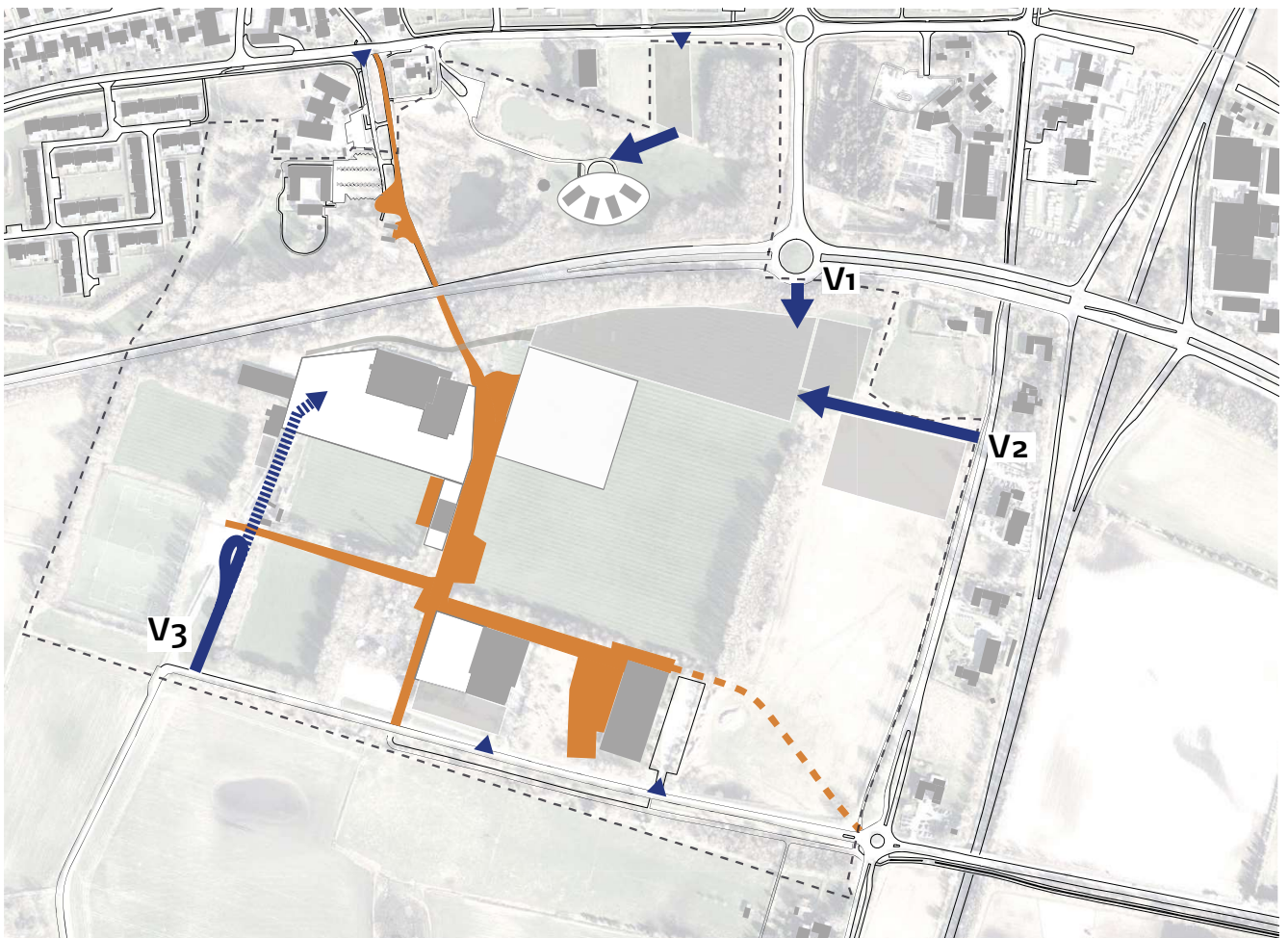
Hvis parkeringspladserne omkring Ølstykkehallen flyttes, kan V3 lukkes for almindelig kørsel og alene anvendes til varelevering samt kørsel til handicapparkeringspladser.

Der åbnes mulighed for, at der etableres kiss- and ride ved kunstgræsbanen. Derved undgås det, at Tranekærvej bliver en flaskehal, og det kan minimere antallet krydsninger mellem bilister og lette trafikanter.



Vej-, sti- og cykeladgangen til Ølstykkehallen, badmintonhallen og skyttehuset ender i tre pakeringspladser med tilhørende rundkørsel og kiss-and-ride plads.

I dag er området en trafikal flaskehals. Stiplede linjer viser steder, hvor biler og lette trafikanter krydser baner og er i fare for sammenstød.



Kortet viser mulige nye vejadgange.

6. Et dejligt sted at gå en tur

Stier gennem varieret terræn og forskellige naturtyper understøtter idræt, hundeluftning og gåture. Derfor bevares bevoksningen så vidt mulig. Overskudsjord og regnvandsbassiner kan anvendes til at skabe yderligere variation.

Bevoksning og beplantning

Fritidsområdet dækker et stort areal med meget forskellig karakter. I tråd med kommunens træpolitik bevares størstedelen af områdets træer. Spejderengens kan tilplantes med spredte træer, så nuværende parkering og grusareal indarbejdes i det rekreative området.

Nye parkeringspladser kan forsynes med levende hegn, og områder med overskudsjord kan beplantes som en del af den sammenhængende beplantning. Der kan desuden generelt overvejes at rydde op i hegn og byggeaffald for at området fremstår mere attraktivt.

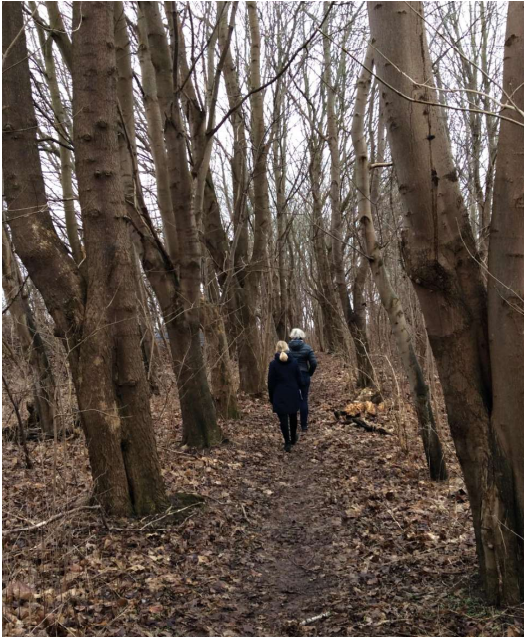
Regnvand

På Spejderengen ligger i dag to regnvandsbassiner, som modtager regnvand fra sportsanlægget og udleder til Udlejregrøften, bassin A og B. Ved fuld udbygning kan der blive behov for at udvide kapaciteten i de to bassiner. Bassinernes værdi som rekreative anlæg kan øges ved at lave dem større og eventuelt sammenhængende, så man får et større vandspejl til at sejle på.

Hvis der bliver behov for at håndtere regnvand fra tennisbaner eller andet, kan der etableres regnvandsanlæg i områdets sydøstlige hjørne (C).*

Jordbalance

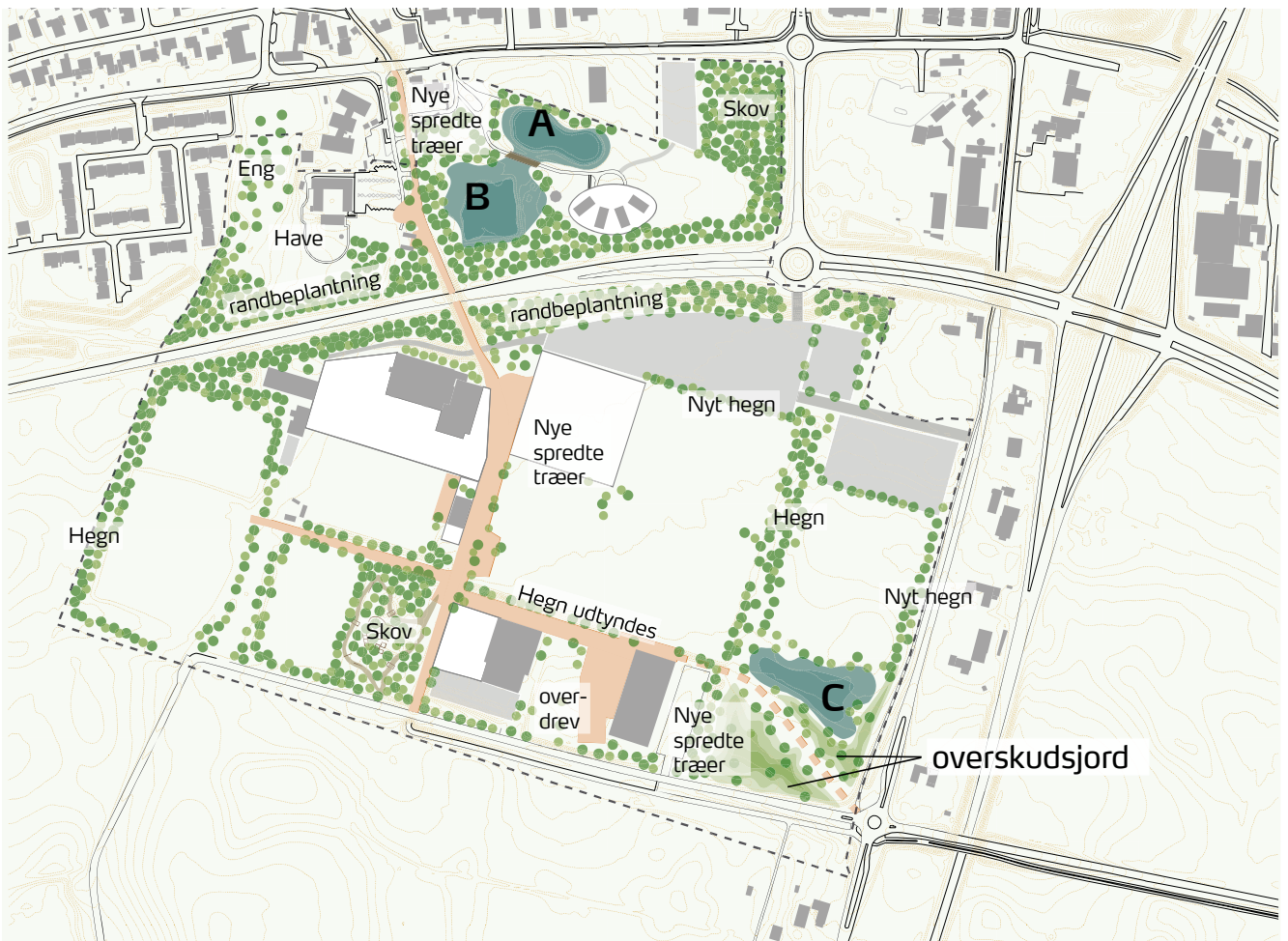
Ved etablering af bygninger og anlæg af parkeringspladser skabes overskudsjord, som kan udnyttes til at skabe et bakkelandskab i områdets sydøstlige hjørne.



Variation i landskabet og tilgængelighed med stier gør det spændende at udforske området til fods.

Enge, skovplantninger og levende hegn bevares.

Regnvandsbassiner, overskudsjord fra byggeri og supplerende beplantning bruges til at skabe bakkelandskaber, søer og våde lavninger samt endnu mere grønt.



Kortet viser muligheder for beplantning, regnvandsbassiner og mulig placering af overskudsjord.

7. Let og trygt at finde vej

Når det er nemt at komme rundt, er det også lettere at tiltrække flere brugere. Bedre skiltning og mere belysning kan gøre det lettere og tryggere at finde vej.

Ølstykke Fritidsområde er stort og ligger lidt afsides. Det kan svært at overskue, hvor adgangsveje, parkeringspladser og faciliteter er placeret, især for nye brugere. Om aftenen er der temmelig mørkt.

Belysning giver tryghed og udvider sæsonen

Belysning ved bevægelsesstrøg, veje og parkeringspladser, der lever op til nutidens krav til både energibesparelse og lysstyrke, kan gøre det mere trygt at færdes i området som blød trafikant. Hensigten er, at det er bekvemt at lade bilen stå, til gavn for sundheden og miljøet.

Belysning kan også gøre det mere attraktivt at anvende anlæggets udendørs tilbud i vintersæsonen.

Skiltning giver bedre trafikafvikling

Kort over områdets parkeringspladser og større henvisningsskilte ved hver parkeringsplads kan give nytilkomne hurtig oversigt over, hvor de skal hen, og hvor der er mulighed for at parkere. Det kan mindske presset på de centrale parkeringspladser og forhindre parkering på utilsigtede steder.

Store, ensartede og letlæselige navne på bygningsfacader kan på lang afstand give overblik over områdets mange bygninger, så brugere nemmere kan finde vej, selvom der parkeres andre steder.

God adgang for brugergrupper med særlige behov bør indgå i vurderingen af behovet for skiltning og belysning.



8. Brugerinvolvering som fundament for udvikling

Udviklingsplanen er udarbejdet i tæt dialog med områdets forskellige brugergrupper. Det gode samarbejde mellem kommune, foreninger og engagerede frivillige er fundamentet for det gode fritidsliv.

Brugerne af Ølstykke Fritidsområde har i længere tid vist stor interesse for - og haft en rolle i videreudvikling af området.

Tilbage i 2021 blev området udpeget som en af Egedals Mangfoldige Magneter i Udviklingsplanen for idræts-, kultur- og fritidsfaciliteter. Det skete efter en omfattende analyse af kommunens faciliteter og flere workshops med interesserede foreninger om scenarierne for udviklingen af kommunens faciliteter til fritidsbrug.

Det lokale fritidsliv var vigtige spillere i lokalplanarbejdet relateret til opførelsen af hal 2 og skyttehallen i fritidsområdet. Da Byrådet i 2023 inviterede fritidsbrugerne til at indsende ideer til prioritering af anlægsmidler via den såkaldte dialogmodel, affødte det også flere ideer om udviklingen af fritidsområdet i Ølstykke.

Udarbejdelsen af denne udviklingsplan samler således op på en længevarende proces og dialog om udviklingspotentialerne i området. Sammen med en række tekniske for-analyser blev brugernes input ultimo 2023 brugt til at udarbejde tre scenarier for fritidsområdets videre udvikling.

Fordele og ulemper ved de tre scenarier blev drøftet på en brugerworkshoppen, der blev afholdt februar 2024. På workshoppen

deltog en alsidig brugerreds med repræsentanter fra Græstedgård, Spejderengen, flere af de store aktivitetsgrupper i idrætsområdet og 10. klassecentrets idrætslinje.

Et forslag til en udviklingsplan blev efterfølgende udarbejdet og sendt i høring. Høringsforslaget var en syntese af de scenarier, der blev drøftet, samt de mange gode indlæg og ideer, der blev fremlagt på workshopen.

Forslag til udviklingsplanen var i offentlig høring i perioden 1. juli til 27. august 2024. Den 20. august 2024 blev der afholdt et høringsmøde i området hvor ca. 50 personer deltog. Kommunen modtog 9 høringssvar, som har ført til mindre tilføjelser og justeringer i denne endelige udviklingsplan.

Det gode samarbejde mellem kommunen og områdets brugere og engagerede frivillige har været afgørende for udformningen af denne udviklingsplan.



Egedal
Kommune

