



# Strategi

*for regulering af råger i Egedal Kommune*

*2014-2020*

**Egedal  
Kommune**

## Strategi for regulering af råger i Egedal Kommune 2014-2020

Forsidefoto: Rågekoloni, Genbrugsbutik Smørum

Januar 2020

Naturgruppen  
Center for Teknik og Miljø  
Egedal Rådhus  
Dronning Dagmars Vej 200  
3650 Ølstykke

Tlf.: 72 59 60 00

E-mail: [teknik-miljo@egekom.dk](mailto:teknik-miljo@egekom.dk)



## *Indholdsfortegnelse*

1. Hvorfor en strategi?	Side 3
2. Identifikation af råger	Side 4
▪ Udseende	
▪ Levested	
▪ Ynglesæson	
3. Lovgrundlag	Side 5
▪ International beskyttelse	
▪ National beskyttelse og regulering af vilde fugle	
4. Reguleringsmetoder	Side 7
▪ Skræmmekampagner	
▪ Fælde træer	
▪ Fjerne reder	
▪ Regulering ved bortskydning	
5. Planer for kommunale arealer	Side 9
6. Referencer	Side 26

# 1. Hvorfor en strategi?

Egedal Kommune vil i perioden 2014-2020 systematisk regulere råger i kommunen.

Det er en blandet fornøjelse at være nabo til en rågekoloni. Det er spændende at følge fuglene og se de små unger komme på vingerne, men samtidig kan en koloni larme meget og være til stor gene for omkringboende naboer. Egedal Kommune modtager årligt mange henvendelser vedrørende generende rågekolonier i byerne. Derfor har kommunen nu udarbejdet en strategi for råger på kommunale arealer, så vi fremadrettet minimerer gener for både dyr og mennesker.

Strategien vil sikre, at der arbejdes mod et fælles mål og at det enkelte års indsats ikke er spildt. Der opstilles retningslinjer for reguleringen, således at eventuelle nye kolonier fremover nemt kan inddrages i reguleringen.

Strategien er rettet mod de kommunale arealer, men borgere kan med fordel anvende retningslinjerne til at regulere råger på egne arealer. Naturstyrelsen er myndighed på området, hvorfor de altid skal søges om tilladelse til at regulere råger – også på private arealer.

Som udgangspunkt er råger fredet, og reguleringen vil kun finde sted, hvor fuglene vurderes at genere mennesker i så høj grad, at det truer borgernes sundhed.

Naturgruppen januar 2020



## 2. Identifikation af råger

### Udseende

Rågen, *Corvus frugilegus*, er en kragefugl i ordenen af spurvefugle. Det er en stor sort fugl, med fjer der har metalglans i blåviolette farver. Den kan kendes på sit kraftige mørke næb, der har et fjerløst gråt område ved næbbets rod.

Rågen når en længde på 45-50 cm, med et vingefang på 80-100 cm og en vægt på 460-520 g. De bliver op til 22 år, men forventes i gennemsnit at leve 12 år.

Ungfugle har ikke det fjerløse parti og de kan derfor forveksles med sortkrage. Man kan kende råger på, at fjer dækker det øverste af benene, og de har et tyndere nedadbuget næb end sortkragen.

### Levested

I år 2000 vurderedes det at der levede ca. 40.000-50.000 rågepar i Danmark. Fuglen er hyppigst i Østjylland og på Fyn og mere sjælden i Vestjylland. Den findes i det meste af Europa og østpå gennem Asien til Japan.

Råger foretrækker løvtræer og undgår helt tæt skov. Det er således en fugl, der i høj grad er knyttet til kulturlandskabet. De fleste råger i Danmark er standfugle, enkelte trækker dog til den engelske kanal i strenge vintre.

Råger lever af insekter, orme, snegle, korn, bær, frugter mm. Fuglen siges at æde nysået korn, det er dog sandsynligt, at den pirker efter små insekter og orme. Råger samler forråd til vinteren bl.a. fyrrekogler og agern. Forrådet gemmes typisk i græsarealer, hvor rågen har hakket et hul i tørven.

Det er en forsigtig og klog fugl, der hurtigt lærer at undgå fare.

### Ynglesæson

Rågen yngler i større eller mindre kolonier på op til 700 par, og er således en koloniruger. Reden består af småkviste og bygges i træer i småskove, skovbryn eller parker. Den samme koloni anvendes år efter år.

Der lægges 3-6 æg, som er grønlig med brune pletter. Råger vender hjem til rederne om aftenen, omkring solnedgang, for at overnatte. Ofte samles rågerne i grupper i træer ikke så langt fra rederne, og så flyver de i samlet flok til rederne. De kredser over redetræerne, og "snakker" meget højt, inden de sætter sig til ro. Dette kan være til stor gene for naboer.

Råger når ynglealderen, når de er 2 år, og de får 1 kuld pr. år. De yngler i marts. Rugetiden er på 16-18 dage, ungerne bliver derefter i reden i 28-30 dage og starter flyveøvelser i maj.

Støjgenerne er værst i perioden fra kolonien dannes til ynglesæsonen afsluttes i juni, hvorefter fuglene spredes igen. Også fuglenes afføring kan genere, ligeledes er der flere borgere, som bliver skræmt af de store flokke af sorte fugle.

### 3. Lovgrundlag

#### **International beskyttelse**

Rågen har, sammen med andre kragefugle, været beskyttet af EU's fuglebeskyttelsesdirektiv siden år 1979 (*Rådets direktiv nr. 79/409 af 2. april 1979*). Direktivet har til formål at beskytte de vilde fugle og forpligter medlemslande til at sikre levesteder for truede og sjældne fugle.

Baggrunden for direktivet var en stigende bekymring over nedgangen i de vilde fugles antal. Direktivet blev begrundet i en viden om, at der i høj grad skal en fælles indsats til at beskytte fuglene, da mange af dem trækker gennem flere forskellige lande.

Direktivet forbyder aktiviteter, der kan skade vilde fugle, og i direktivets artikel 5 beskrives et grundlæggende forbud mod jagt på fugle. Dog er jagt tilladt på visse arter under nærmere bestemte betingelser opsat i direktivets artikel 7. Disse arter er beskrevet i direktivets bilag II. Arter, der må jages i hele EU, er opført i Bilag II/1, og arter, der kun må jages i visse EU lande, er anført i Bilag II/2.

Hvis en art ikke er opført i Bilag II, kan forbuddet i artikel 5 kun fraviges, hvis kravene i direktivets artikel 9 opfyldes. Sådanne krav er bl.a. hensyn til den offentlige sundhed og sikkerhed.

Rågen er ikke opført på direktivets Bilag II, og den er derfor som udgangspunkt total fredet.

#### **National beskyttelse og regulering af vilde fugle**

For at direktivet får retsvirkning i Danmark skal det implementeres i dansk lovgivning. Med hensyn til regulering af råger er det følgende tre love der er relevante:

- **Jagtloven** (*Bekendtgørelse af lov om jagt og vildtforvaltning, (LBK nr.270 af den 12/04/2018)*)

*Jagtloven* har til formål at sikre arts- og individrige vildtbestande. Loven angiver regler for forvaltningen af vildtet herunder indfangning-, handel med- og indsamling af vildtet. Derudover regulerer den jagten på vildt.

Der må kun drives jagt på vildt, der er fastsat jagttid for, og kun inden for jagttiden for den pågældende art. Derudover gælder det, at pattedyr og fugle ikke forsætligt må forstyrres med skadelig virkning for arten eller bestanden, jf. lovens § 7.

Der er ikke fastsat jagttid for råger, og det er derfor forbudt at jage dem, at ødelægge deres reder eller på anden måde genere dem.

- **Vildtskadebekendtgørelsen** (*Bekendtgørelse om vildtskader, BEK nr. 971 af 27/06/2018*)

*Jagtloven* åbner dog op for regulering af skadevoldende vildt. Vildtet betegnes som skadevoldende, hvis der er fare for menneskers sundhed, risiko for smitte af dyr og mennesker, risiko for luftfartsikkerheden mm., jf. jagtlovens kapitel 6. Dette er udmundet i *Vildtskadebekendtgørelsen*.

For regulering af råger gælder, at der skal søges om forudgående tilladelse til regulering. I vildtskadebekendtgørelsens § 13 er der fastsat visse regler for reguleringen, herunder hvilken tid på året råger må jages og hvilke fugle, der må jages:

**§ 13.** Naturstyrelsen kan give tilladelse til, at råge, der optræder i større flokke på ikke høstede og nysåede marker, må reguleres i perioden 1. juli - 30. september.

*Stk. 2.* Naturstyrelsen kan give tilladelse til, at råge i rågekolonier må reguleres inden redebygning og æglægning, samt til at rågeunger i rågekolonier må reguleres uden for reden i perioden 1. maj - 15. juni.

*Stk. 3.* Naturstyrelsen kan give tilladelse til regulering af rågeunger på ikke høstede marker i perioden 1. maj - 30. juni.

*Stk. 4.* Naturstyrelsen kan give tilladelse til, at der ved reguleringen efter stk. 2, kan anvendes salonrifler, der kan indeholde mere end 2 patroner, herunder halvautomatiske salonrifler.



Før der kan gives tilladelse til regulering af råger ved bortskydning, skal andre alternativer være forsøgt.

- **Bekendtgørelse om fredning af visse dyre- og plantearter mv., indfangning af og handel med vildt og pleje af tilskadekommet vildt** (BEK nr. 1466 af 06/12/2018)

Efter § 6 i bekendtgørelsen er det forbudt at fælde kolonirugende fugles redetræer i perioden 1. februar – 31. juli.

## 4. Reguleringsmetoder

### **Skræmmekampagner**

Formålet med skræmmekampagner er at genere rågerne i deres rede byggeri, så de flytter kolonien til et andet sted. Der kan anvendes en række forskellige materialer i en skræmmekampagne, som kan være både visuel og auditiv. Skræmmekampagnen kan f.eks. foregå med hundeprop-pistoler, skræmmeballoner, eller større tekniske løsninger som f.eks. højtalere eller laserkanoner.

Fuglene skal primært skræmmes ved solopgang og solnedgang, når de flyver fra og til rederne, men også gerne i løbet af dagen. Kampagnen skal startes i februar, når redebygningen begynder og varer typisk til midt i marts, når fuglene har opgivet og flyttet kolonien. Kampagnen kan forventes at strække sig over 2-4 uger. For at kampagnen skal lykkes, kræver det, at en række lokale borgere engagerer sig, så fuglene skræmmes mest muligt i løbet af dagene gennem kampagnen.

I Fredensborg Kommune har de gode erfaringer med bortskræmning af kolonier på op til 10 par og i en afstand af 3 – 30 meter fra boliger. Borgerne mente, det var en overkommelig opgave, og det mindskede støjen til et tåleligt niveau.

En fordel ved denne metode er, at det ikke medfører en negativ konsekvens for bestandens størrelse, og at der ikke er fare for anskudte dyr. En ulempe kan være, at man ikke ved, hvor rågerne derefter slår sig ned. Det er den metode, der angiveligt har den største effekt mod støjgener.

Skræmmekampagner kræver dispensation fra Naturstyrelsen. Derudover skal Politiet og naboer orienteres mindst en uge inden kampagnen påbegyndes. Naturstyrelsen vil desuden gerne orienteres om resultatet.

### **Fældning af redetræer**

Det kan være en mulighed at fælde de træer, der benyttes af rågekolonien, da kolonien derved må finde et andet sted. Ligesom for skræmmekampagnen kan det være et problem, at de kan flytte til nye generende lokaliteter. Der er af denne grund blandede erfaringer med at fælde træer.

Der vil fortrinsvis fældes mindre træer af ikke-hjemmehørende arter. Som udgangspunkt fældes gamle hjemmehørende træarter ikke, da de har både en kultur- og naturværdi. Man skal være opmærksom på, at der kan være visse tidspunkter træerne ikke må fældes, bl.a. er redetræer som tidligere nævnt beskyttet fra februar – juli. Derudover skal man tage hensyn til flagermus, som kan overvintre eller yngle i træerne.

### **Fjerne reder**

Formålet med at fjerne rederne er ligeledes at få kolonien til at flytte sig. Nedtagning af reder skal ske inden der lægges æg, det vil sige til og med marts. Reden skal typisk fjernes gentagne gange, da råger har et stærkt yngleinstinkt.

Man kan fjerne rederne manuelt, hvilket typisk forudsætter, at kolonien ikke har valgt meget høje redetræer. Nogle steder er der erfaring for at nedskyde rederne, hvis de er placeret for højt, en anden mulighed kunne dog være at benytte en lift.

Der skal søges tilladelse hos Naturstyrelsen til at fjerne reder, og den gives generelt kun til mindre kolonier på op til 20 reder. Er kolonien meget større er det ikke praktisk muligt at fjerne rederne.

Nedtagning af reder i perioden 1. august – 31. januar kan ske uden dispensation.





### Regulering ved bortskydning

I forbindelse med regulering af råger gælder andre regler end beskrevet i jagtloven. Efter vildtskadebekendtgørelsens § 31 gælder, at det er tilladt at jage på arealer minde end 1 ha, at der må afgives skud inden for 50 m af beboelsesbygninger, og at der må falde hagl ned på anden mands jord.

For andre kommuner er erfaringen, at bortskydning af voksne og unge fugle ikke afhjælper støjgener. Til gengæld er det sandsynligvis med til at stoppe kolonierne i at vokse.

Ejer eller bruger af et areal skal stå for ansøgningen, mens det er kommunen, der skal give bemyndigelse til at jægere må skyde i by. I Egedal Kommune er der indgået aftale med **Jægerråd Egedal** om at regulere råger på kommunale arealer.

- **Voksne fugle**

Voksne fugle må skydes inden æglægningen, fra 15. januar til 15. marts.

- **Ungfugle**

Unger må skydes 1. maj-15. juni.

Ansøgning til regulering af råger skal søges hos Naturstyrelsen på følgende link (pr. januar 2020): [https://indberet.virk.dk/myndigheder/stat/NST/Ansoegning\\_om\\_regulering\\_af\\_skadevoldende\\_vildt](https://indberet.virk.dk/myndigheder/stat/NST/Ansoegning_om_regulering_af_skadevoldende_vildt)  
Det er også på denne side det efterfølgende skal indberettes, hvor meget vildt, der er reguleret.

## Retningslinjer for regulering af råger

For alle kolonier kræves en besigtigelse, så de forskellige metoders egnethed kan vurderes. Som udgangspunkt skal skræmmekampagne, nedtagning af reder og fældning af træer være afprøvet før en regulering ved bortskydning igangsættes. Disse metoder har de mindste negative konsekvenser for fuglene, og samtidig er de vurderet til at være de mest effektive, når det handler om at nedsætte støjgener.

Borgere, der ønsker at indgå skræmmekampagner kontaktes og inviteres til orienteringsmøde. Hvis ikke skræmmekampagnen er succesfuld, igangsættes regulering af unger i maj.

Hvis ønsket er, at kolonien ikke skal vokse, er det blot regulering af unger. Hvis kolonien vurderes at være så generende for borgerne, at den skal fjernes, kan regulering af de voksne fugle igangsættes.

For at kunne følge koloniernes udvikling, skal der årligt tælles reder på de udvalgte arealer.

## 5. Planer for kommunale arealer

**I 2020 er der registreret rågekolonier følgende kommunale arealer:**

### **Ølstykke**

1. Toftehøjskolen og Byparken, Ølstykke
2. Ølstykke Idrætsanlæg, Ølstykke
3. Stengårdsskolen ved rundkørslen, Ølstykke

### **Stenløse**

4. Lærkeskolen, Stenløse
5. stien ved Egedal Gymnasium

### **Smørum**

6. Dagplejehuset
7. Genbrugsbutikken, Smørum
8. Skt. Hans Sø
9. Fritidscenter Sødalen
10. Boesagerskolen

### **Slagslunde**

11. Stjernehuset, Blomstervej 25, Slagslunde

**Der er i 2020 påtænkt følgende tiltag på de forskellige arealer:**

- Bortskydning af voksne fugle
- Bortskydning af ungfugle
- Nedtagning af reder og opsætning af 'skræmmeremedier'
- Beskæring af træer på områder, hvor det er teknisk muligt.



## 1. Toftehøjskolen og SFO – samt Byparken

Frederiksborgvej 4, Ølstykke

### Status

Der blev i april 2013 talt 29 reder fordelt på 4 mindre grupper. Rederne befandt sig dels i krat langs skel mod børnehave, dels i store træer på legepladsen. Der er fortsat reder i 2015/2016/2017.

Det vurderes ikke at være en mulighed at fælde træer og buske. Skræmmekampagne er ikke en mulighed. Fjernelse af reder i krat?

Jægerne holder øje med disse lokaliteter i 2020.

Bortskydning af voksne og unge fugle vurderes at være bedste mulighed.

### Tiltag 2020

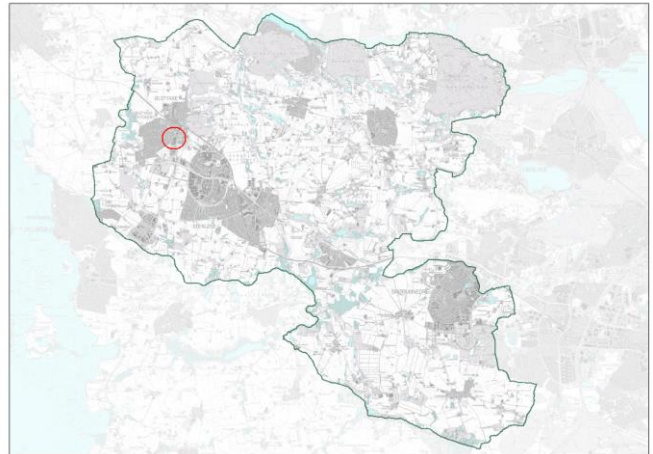
- Bortskydning af voksne fugle
- Bortskydning af ungfugle
- Ingen reder

Slutning af januar: Søg dispensation til bortskydning af voksne fugle.

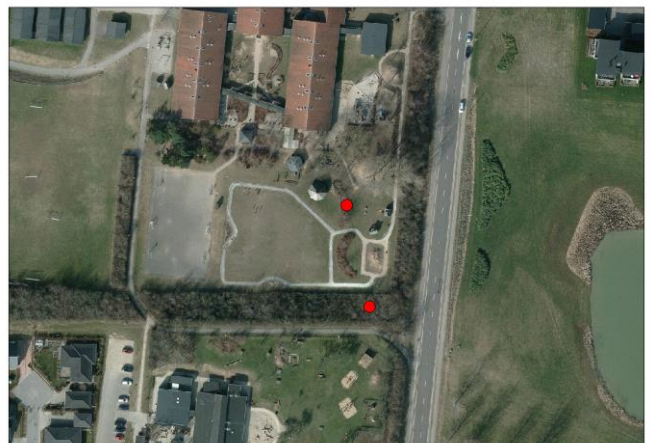
Februar: Bortskydning af voksne fugle. Senest fire uger efter reguleringen indberettes antallet af reguleret vildt.

April: Søg dispensation til regulering af ungfugle.

1. maj-15. juni: Regulering af unger. Senest fire uger efter indberettes antallet af reguleret vildt.



*Koloniens beliggenhed i kommunen*



*Redernes placering*



*Del af kolonien april 2013*

## 2. Ølstykke Stadion

Tranekærvej 1, Ølstykke

### Status

Der blev i 2015 konstateret 4-5 reder i skoven ud mod A6'eren. De voksne råger æder gåsebillelarver i banerne hen over sommeren og ødelægger banerne. Der er i 2016 registreret op til 20 reder i området – både voksne fugle og unger er reguleret i 2016.

Der er yderligere på Ølstykke Stadion opsat en maskine i 2016, der udsender høje råge-advarselsskrik, som skulle skræmme rågerne væk. Denne maskine er opsat ved bane 1, som anvendes til kampe. Denne maskine larmer og har ikke været helt uproblematisk. Der har været opsat to falke-drager i 2018.

### Tiltag 2020

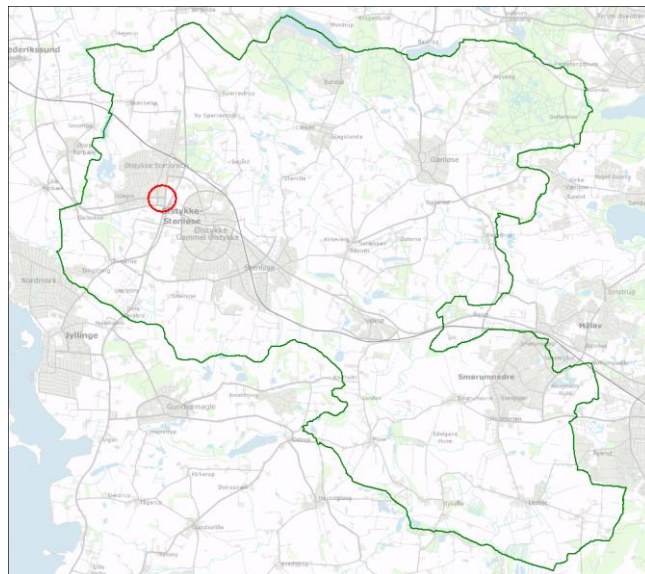
- Bortskydning af voksne fugle
- Bortskydning af ungfugle
- Ca. 30 stk. reder
- Falkedrager

Slutning af januar: Søg dispensation til bortskydning af voksne fugle.

Februar: Bortskydning af voksne fugle. Senest fire uger efter reguleringen indberettes antallet af reguleret vildt.

April: Søg dispensation til regulering af ungfugle.

1. maj-15. juni: Regulering af unger. Senest fire uger efter indberettes antallet af reguleret vildt.



*Koloniens beliggenhed i kommunen*



*Redernes placering*





### 3. Stengårdsskolen, ved rundkørslen og det omgivende areal

Stengårds Pl. 2, 3650 Ølstykke

#### Status

Der blev i 2015 konstateret 4-5 reder i skoven ud mod ringvejen. Både voksne fugle og unger er reguleret i 2016.

Der vil fortsat være fokus på området i 2020.

#### Tiltag 2020

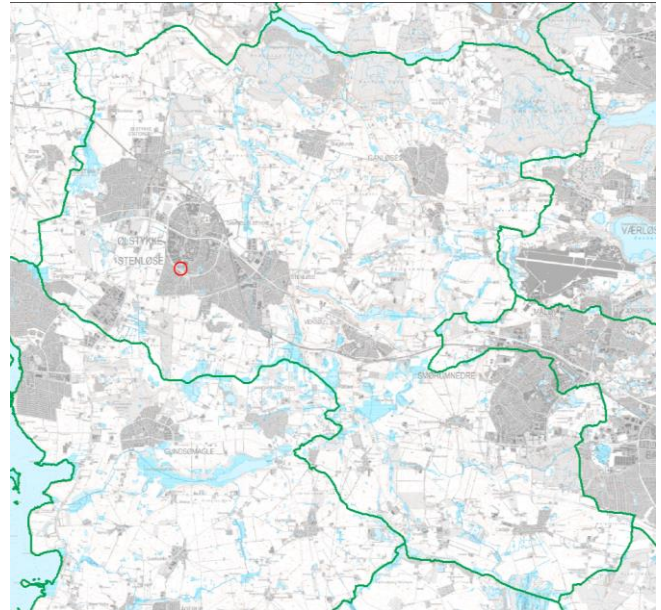
- Bortskydning af voksne fugle
- Bortskydning af ungfugle
- 2 stk. reder

Slutning af januar: Søg dispensation til bortskydning af voksne fugle.

Februar: Bortskydning af voksne fugle. Senest fire uger efter reguleringen indberettes antallet af reguleret vildt.

April: Søg dispensation til regulering af ungfugle.

1. maj-15. juni: Regulering af unger. Senest fire uger efter indberettes antallet af reguleret vildt.



*Kolonien beliggenhed i kommunen*



*Redernes placering*

#### 4. Lærkeskolen, over for Havrevænget og Birkevej

Præstegårdsvej 30, Stenløse

##### Status

I 2013 taltes 12 reder fordelt på flere træer. Der findes fortsat reder i 2018.

Kolonien er beliggende tæt på villakvarter, samt Lærkeskolen. Der går en sti igennem kolonien, som er vel benyttet. Der er ligeledes en koloni ved parkeringspladsen.

Jægerne holder øje med lokaliteten i 2020.

##### Tiltag 2020

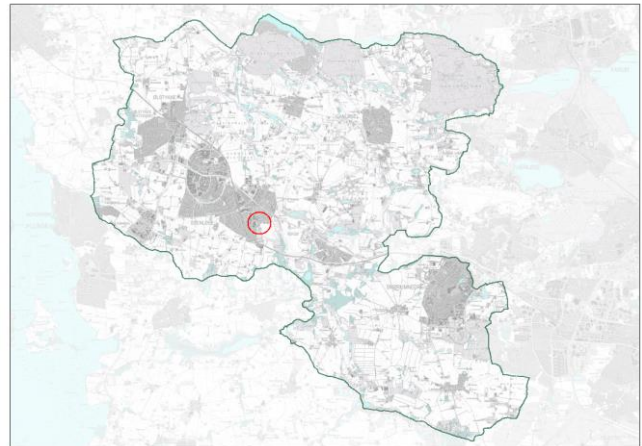
- Bortskydning af voksne fugle
- Bortskydning af ungfugle
- 3. stk. reder

Slutning af januar: Søg dispensation til bortskydning af voksne fugle.

Februar: Bortskydning af voksne fugle. Senest fire uger efter reguleringen indberettes antallet af reguleret vildt.

April: Søg dispensation til regulering af ungfugle.

1. maj-15. juni: Regulering af unger. Senest fire uger efter indberettes antallet af reguleret vildt.



*Kolonien beliggende i kommunen*



*Redernes placering*



*Redetræer april 2013*





## 5. Stien ved Egedal Gymnasium

Gymnasievej 1, 3660 Stenløse

### Status

I 2018 blev regulering på stien ved Egedal Gymnasium påbegyndt, da de mange råger fra Egedal Gymnasiums eget område havde bredt sig langs den kommunalt ejede sti.

Jægeren holder øje med lokaliteten i 2020.

### Tiltag 2020

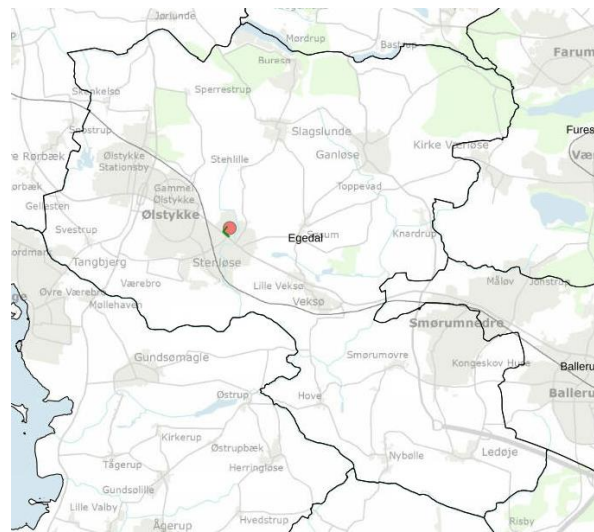
- Bortskydning af voksne fugle
- Bortskydning af ungfugle
- 15. stk. reder

Slutning af januar: Søg dispensation til bortskydning af voksne fugle.

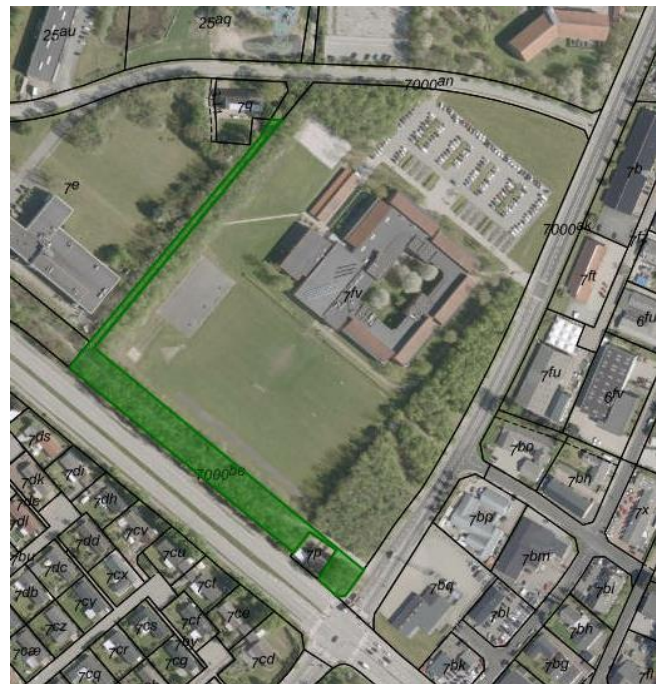
Februar: Bortskydning af voksne fugle. Senest fire uger efter reguleringen indberettes antallet af reguleret vildt.

April: Søg dispensation til regulering af ungfugle.

1. maj-15. juni: Regulering af unger. Senest fire uger efter indberettes antallet af reguleret vildt.



*Kolonien beliggenhed i kommunen*



*Stien ved Egedal Gymnasium*

## 6. Dagplejehus, Gammeldamsgård

Gammeldamsgård 6, Smørum

### Status

Der blev i april 2013 talt 11 reder i to gamle træer.

Pga. træernes størrelse og alder bør de ikke fældes.

En skræmmekampagne blev gennemført i 2014. Der blev reguleret i 2015. Regulering blev herefter afsluttet, da rågerne forsvandt.

Reguleringen blev genoptaget i 2019, hvor det forlyder, at der atter er rågeaktivitet i de høje træer.

### Tiltag 2020

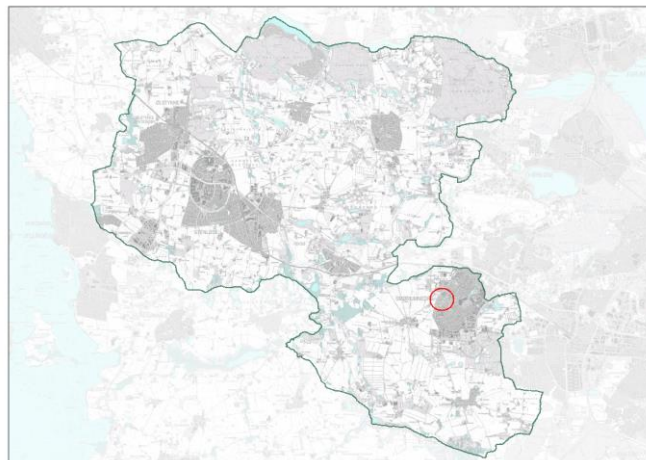
- Bortskydning af voksne fugle
- Bortskydning af ungfugle
- Ingen reder
- Beskæring af træer
- Opsætning af plastikugler
- Fjernelse af rågereder

Slutning af januar: Søg dispensation til bortskydning af voksne fugle.

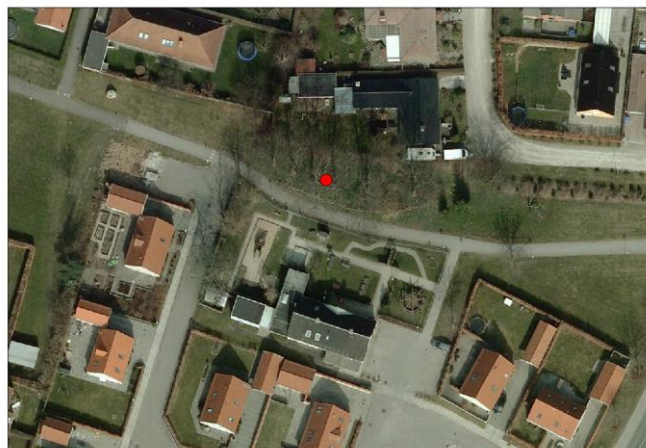
Februar: Bortskydning af voksne fugle. Senest fire uger efter reguleringen indberettes antallet af reguleret vildt.

April: Søg dispensation til regulering af ungfugle.

1. maj-15. juni: Regulering af unger. Senest fire uger efter indberettes antallet af reguleret vildt.



*Koloniens beliggenhed i kommunen*



*Redernes placering*



*Redetræerne april 2013*





## 7. Genbrugsbutik

Hassellunden 2A, Smørum

### Status

I 2013 taltes i alt 42 reder primært i to store træer. Der er forsat reder i 2020.

Der er tale om store gamle træer, som ikke bør fældes. Da arealet er beliggende i et industrikvartier vurderes det, at en skræmmekampagne ikke er mulig.

Derfor anbefales regulering af voksne fugle og unger ved bortskydning.

### Tiltag 2020

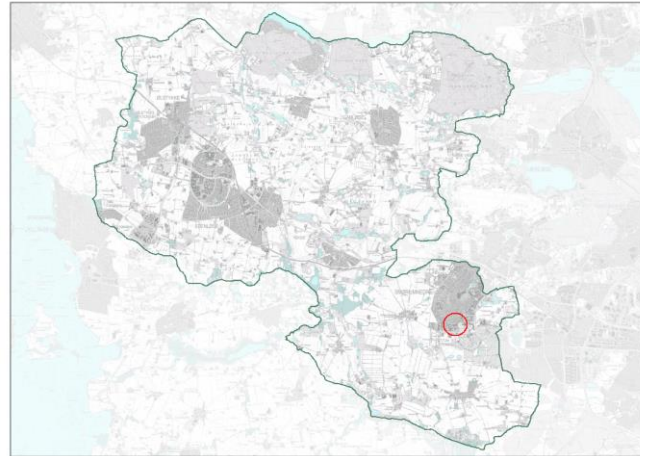
- Bortskydning af voksne fugle
- Bortskydning af ungfugle
- Ingen reder

Slutning af januar: Søg dispensation til bortskydning af voksne fugle.

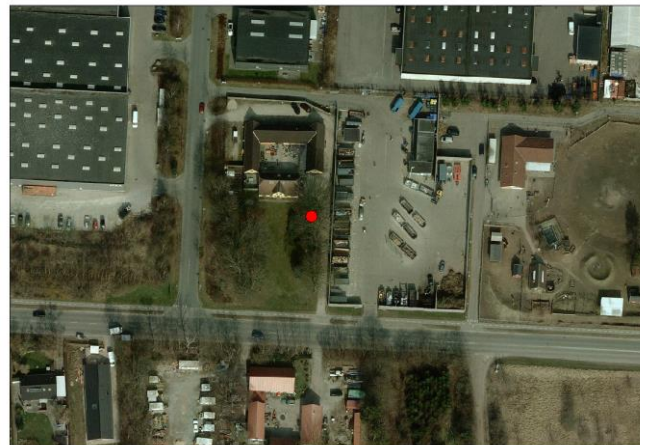
Februar: Bortskydning af voksne fugle. Senest fire uger efter reguleringen indberettes antallet af reguleret vildt.

April: Søg dispensation til regulering af ungfugle.

1. maj-15. juni: Regulering af unger. Senest fire uger efter indberettes antallet af reguleret vildt.



*Koloniens beliggenhed i kommunen*



*Redernes placering*



*Redetræerne april 2013*

## 8. Skt. Hans Sø

Ved Erantishaven, Smørum

### Status

I april 2013 blev der talt 25 reder fordelt over flere træer. Det er et rekreativt område, og der går en sti gennem træerne.

Redetræerne er en del af en større samling træer af samme højde, og det vil derfor ikke have en effekt at fælde dem.

En skræmmekampagne blev gennemført i 2014. Det hjalp i samme år, men rågerne er vendt tilbage igen.

I 2018 blev de gamle reder fjernet i februar, hvor rågerne var i fuld gang med at opbygge kolonien igen. Herefter blev der sat en plastik-ugle op. Det havde stor effekt og holdt rågerne væk – på nær en enkelt rede – resten af sæsonen.

I 2019 er der ankommet flere par, efter et år i 2018 med kun 1 par.

Vi vil prøve med beskæring og plastikuglerne igen i 2020.

### Tiltag 2020

- Fjernelse af rågereder
- Beskæring af træer
- Eventuelt reparation af plastikugler
- Ingen reder



*Koloniens beliggenhed i kommunen*



*Redernes placering*



*Rederne april 2013*





## 9. Fritidscenter Sødalen

Åkandehaven 5, 2765 Smørum

### Status

Kommunen er blevet opmærksomme på denne lokalitet i 2018. Der var mange råger i foråret 2019 i læbæltet nord for institutionen.

Rågernes antal er tiltagende i området.

### Tiltag 2020

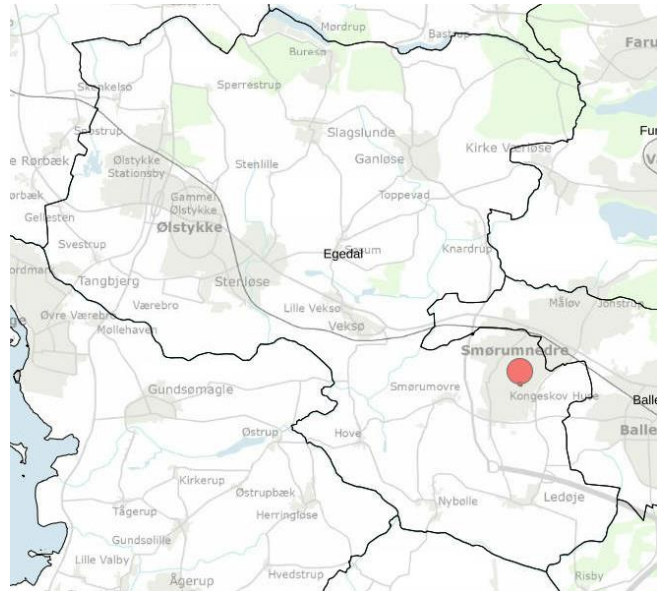
- Fældning af træer i læbæltet
- Beskæring af træer
- Nedtagning af reder
- Bortskydning af voksne fugle
- Bortskydning af ungfugle
- Ingen reder

Slutning af januar: Søg dispensation til bortskydning af voksne fugle.

Februar: Bortskydning af voksne fugle. Senest fire uger efter reguleringen indberettes antallet af reguleret vildt.

April: Søg dispensation til regulering af ungfugle.

1. maj-15. juni: Regulering af unger. Senest fire uger efter indberettes antallet af reguleret vildt.



*Koloniens beliggenhed i kommunen*



*Redernes placering*

## 10. Boesagerskolen

Flodvej 89, 2765 Smørum

### Status

Kommunen er blevet opmærksomme på denne lokalitet i 2018. Der var mange råger i foråret 2019 i læbæltet nord for institutionen.

Rågernes antal er tiltagende i området.

### Tiltag 2020

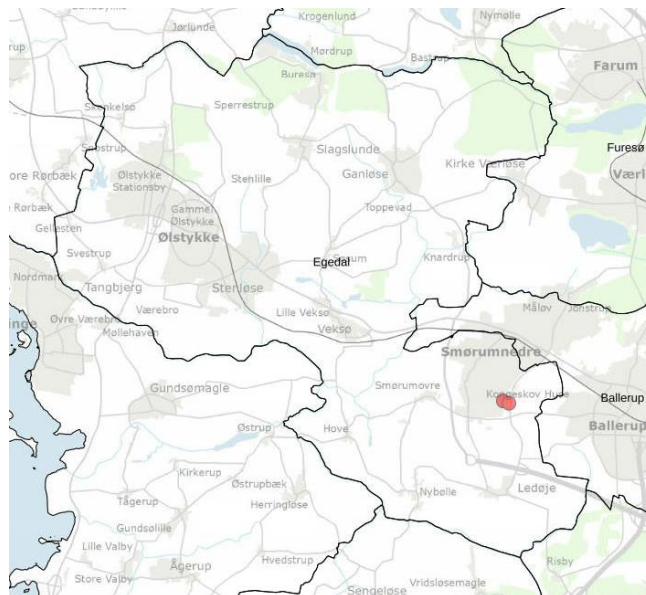
- Bortskydning af voksne fugle
- Bortskydning af ungfugle
- 2 stk. reder
- Beskæring af træer
- Reparation af eksisterende ugler (plastik ugler)
- Fjernelse af rågereder

Slutning af januar: Søg dispensation til bortskydning af voksne fugle.

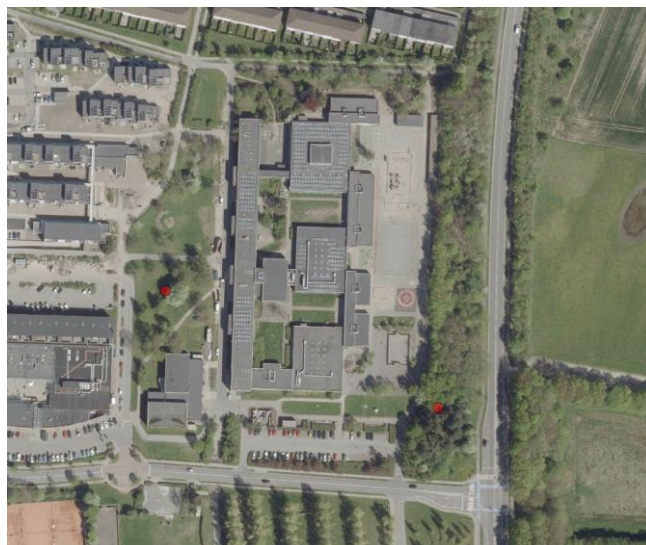
Februar: Bortskydning af voksne fugle. Senest fire uger efter reguleringen indberettes antallet af reguleret vildt.

April: Søg dispensation til regulering af ungfugle.

1. maj-15. juni: Regulering af unger. Senest fire uger efter indberettes antallet af reguleret vildt.



*Koloniens beliggenhed i kommunen*



*Redernes placering*



## 11. Stjernehuset

Blomstervej 25, Slagslunde

### Status

Børnehaven plages af rågernes larm, da rågerne har reder i de store træer omkring institutionens legeplads. Regulering er påbegyndt i 2015.

Rågerne har slået sig ned i et område med grantræer, hvor det er vanskeligt at regulere dem.

Der er cirka 10 reder i området.

### Tiltag 2020

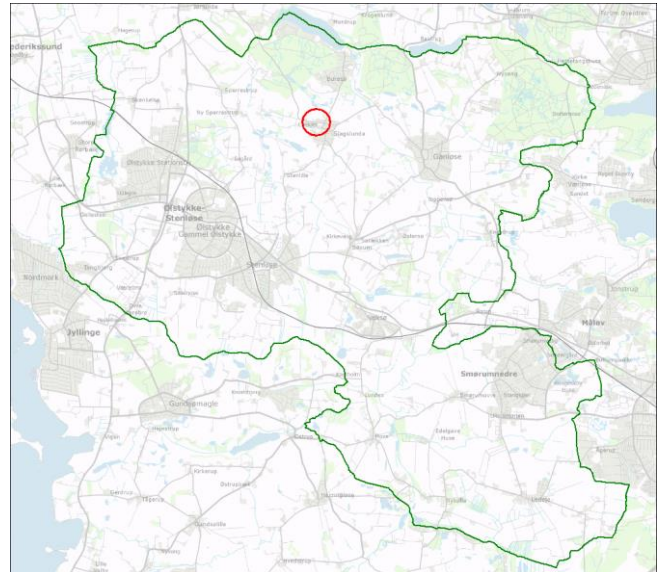
- Bortskydning af voksne fugle
- Bortskydning af ungfugle
- Ingen reder

Slutning af januar: Søg dispensation til bortskydning af voksne fugle.

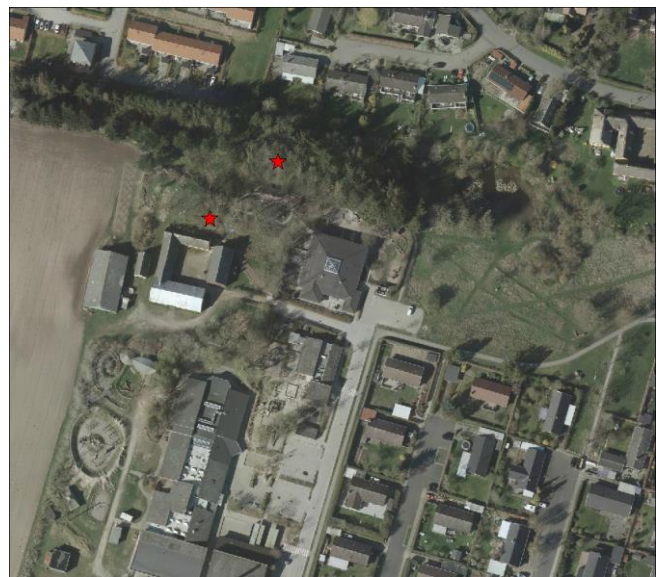
Februar: Bortskydning af voksne fugle. Senest fire uger efter reguleringen indberettes antallet af reguleret vildt.

April: Søg dispensation til regulering af ungfugle.

1. maj-15. juni: Regulering af unger. Senest fire uger efter indberettes antallet af reguleret vildt.



*Kolonien beliggenhed i kommunen*



*Redernes placering*



## **REGULERING ER AFSLUTTET:**

### **Rytterbakken, rideskole**

Rytterbakken 2A, Ølstykke

#### **Status**

I april 2013 kunne det konstateres, at der var en pæn koloni i fyrretræerne. Det var svært at få et eksakt overblik men ca. 25 reder.

Det vurderes, at fyrretræerne bør fældes. Gården fungerer som rideskole, og der færdes derfor en del mennesker på området. Det er dog usikkert, om det vil være praktisk muligt at igangsætte en skræmmekampagne, da det kræver en intensiv indsats morgen og aften.

Da der ikke er nogle borgere, der bor tæt på kolonien, bør der ikke bortskydes voksne fugle, medmindre kolonien vokser betydeligt.

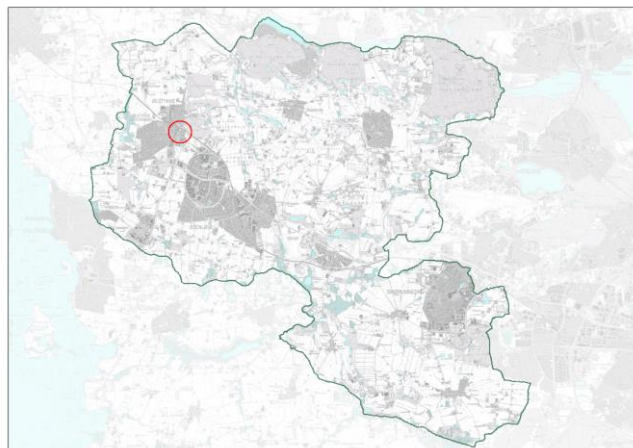
#### **Tiltag (afsluttet)**

- Fældning af fyrretræer
- Bortskydning af ungfugle

1. august – 31. januar: Fældning af redetræer.

April: Søg dispensation til regulering af ungfugle.

1. maj-15. juni: Regulering af unger. Senest fire uger efter indberettes antallet af reguleret vildt.



*Kolonien beliggenhed i kommunen*



*Redernes placering*



*Kolonien april 2013*



## **REGULERING ER AFSLUTTET:**

### **Egehuset**

Krogholmvej 49, Stenløse

#### **Status**

Der kunne i april 2013 tælles ca. 10 reder i en østrigsk fyr.

Da der her er tale om en ikke-hjemmehørende art anbefales det at fælde det pågældende træ samt andre nærtstående fyrtræer.

En skræmmekampagne er ikke sandsynlig, så i fald kolonien vender tilbage anbefales bortskydning af voksne og unge fugle.

#### **Tiltag (afsluttet)**

- **Fældning af østrigsk fyr**
- Bortskydning af voksne fugle
- Bortskydning af unger

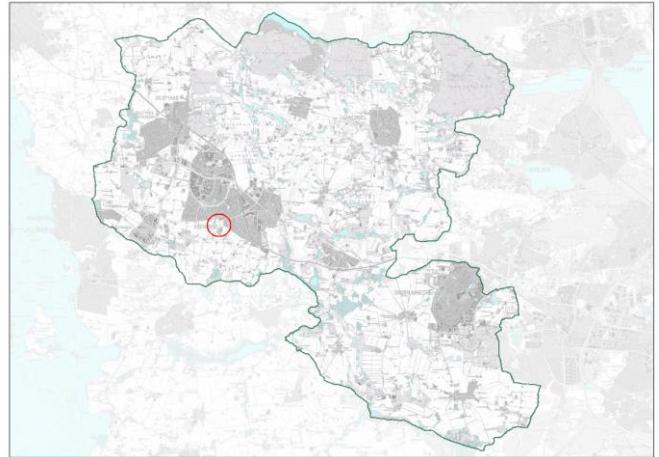
1. august – 31. januar: Fældning af redetræer.

Slutning af januar: Søg dispensation til bortskydning af voksne fugle.

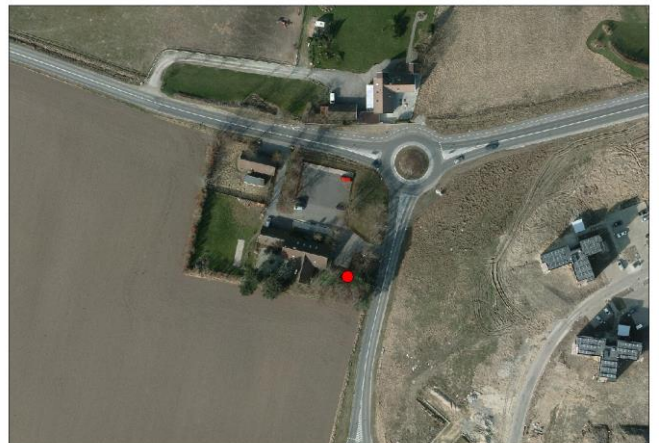
Februar: Bortskydning af voksne fugle. Senest fire uger efter reguleringen indberettes antallet af reguleret vildt.

April: Søg dispensation til regulering af ungfugle.

1. maj-15. juni: Regulering af unger. Senest fire uger efter indberettes antallet af reguleret vildt.



*Kolonis beliggenhed i kommunen*



*Redernes placering*



*Redetræet april 2013*



## **REGULERING ER AFSLUTTET:**

### **VIII. Skenkelsø Sø**

Snerlevej 17, Ølstykke

#### **Tiltag 2015**

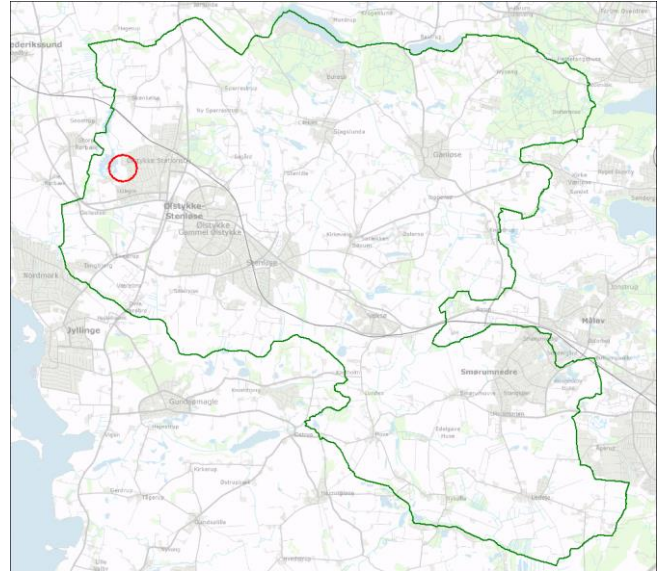
- Bortskydning af voksne fugle
- Bortskydning af ungfugle
- Antal fugle pr. sted: 2-10 fugle

Slutning af januar: Søg dispensation til bortskydning af voksne fugle.

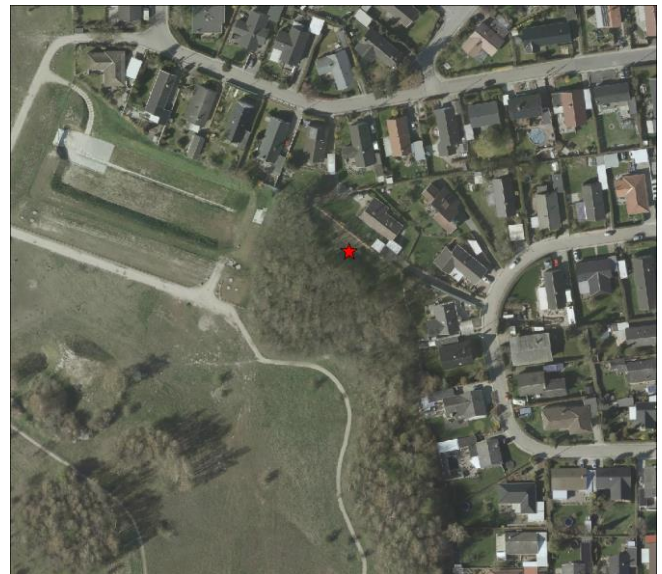
Februar: Bortskydning af voksne fugle. Senest fire uger efter reguleringen indberettes antallet af reguleret vildt.

April: Søg dispensation til regulering af ungfugle.

1. maj-15. juni: Regulering af unger. Senest fire uger efter indberettes antallet af reguleret vildt.



*Koloniens beliggenhed i kommunen*



*Redernes placering*





## **REGULERING ER AFSLUTTET:**

### **Byparken**

Gammel Roskildevej 1, Ølstykke

#### **Status**

De fugle, som holder til ved Toftehøjskolen, flyver over på Byparkens arealer i dagtimerne og finder føde. Der er ikke set redebygning på arealet, men de voksne fugle og unger, der er fløjet fra reden, reguleres.

#### **Tiltag 2017**

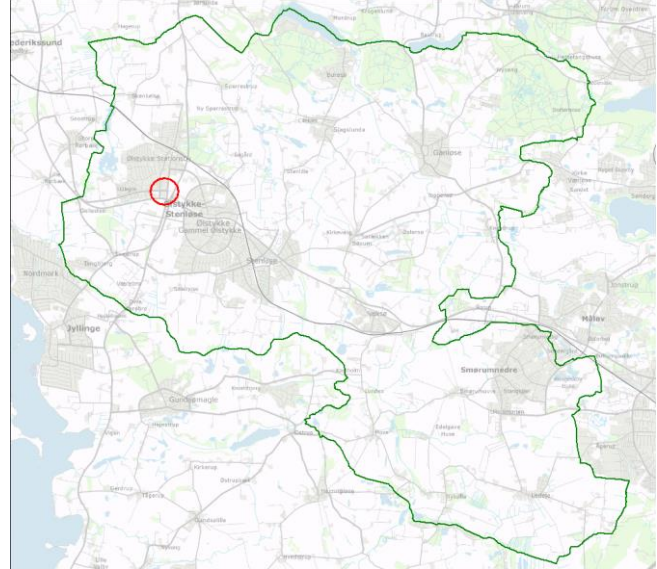
- Bortskydning af voksne fugle
- Bortskydning af ungfugle
- Antal fugle pr. sted: 2-10 fugle

Slutning af januar: Søg dispensation til bortskydning af voksne fugle.

Februar: Bortskydning af voksne fugle. Senest fire uger efter reguleringen indberettes antallet af reguleret vildt.

April: Søg dispensation til regulering af ungfugle.

1. maj-15. juni: Regulering af unger. Senest fire uger efter indberettes antallet af reguleret vildt.



*Kolonien beliggenhed i kommunen*



*Redernes placering*

## **REGULERING ER AFSLUTTET:**

### **Stenløse Stadion, boldbanerne**

Degnebakken 12, 3660 Stenløse

#### **Status**

Der blev i april 2015 talt cirka 10 reder i træerne, der omkranser boldbanerne.

Pga. træernes størrelse og alder bør de ikke fældes.

#### **Tiltag 2017**

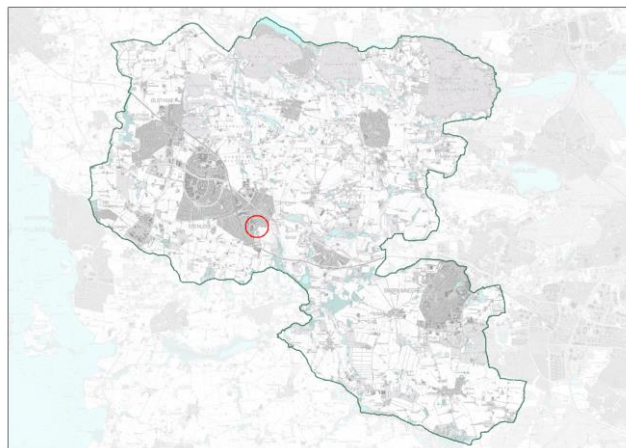
- Bortskydning af voksne fugle
- Bortskydning af ungfugle
- Antal fugle pr. sted: 2-10 fugle

Slutning af januar: Søg dispensation til bortskydning af voksne fugle.

Februar: Bortskydning af voksne fugle. Senest fire uger efter reguleringen indberettes antallet af reguleret vildt.

April: Søg dispensation til regulering af ungfugle

1. maj-15. juni: Regulering af unger. Senest fire uger efter indberettes antallet af reguleret vildt.



*Koloniens beliggenhed i kommunen*



*Redernes placering*



## **REGULERING ER AFSLUTTET:**

### **Søgerskolen**

Råbrovej 20, Smørum

#### **Status**

Der findes reder i træerne omkring boldbanerne. Regulering er påbegyndt i 2015.

#### **Tiltag (afsluttet)**

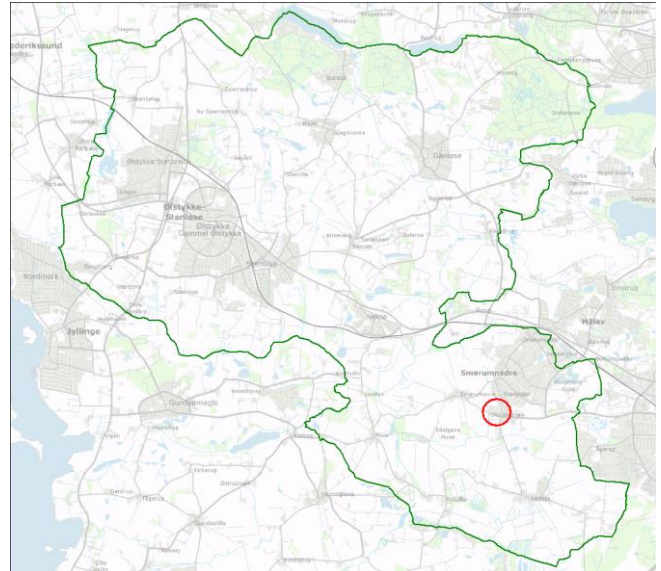
- Bortskydning af voksne fugle
- Bortskydning af ungfugle
- Antal fugle pr. sted: 2-10 fugle

Slutning af januar: Søg dispensation til bortskydning af voksne fugle.

Februar: Bortskydning af voksne fugle. Senest fire uger efter reguleringen indberettes antallet af reguleret vildt.

April: Søg dispensation til regulering af ungfugle.

1. maj-15. juni: Regulering af unger. Senest fire uger efter indberettes antallet af reguleret vildt.



*Kolonien beliggenhed i kommunen*



*Redernes placering*



## 6. Referencer

- <http://www.dofbasen.dk/ART/art.php?art=15630>
- <http://www.naturhistoriskmuseum.dk/naturlex/fugle/raage/side.htm>
- [http://ec.europa.eu/environment/nature/conservation/wildbirds/hunting/docs/hunting\\_guide\\_da.pdf](http://ec.europa.eu/environment/nature/conservation/wildbirds/hunting/docs/hunting_guide_da.pdf)
- <http://www.fredensborg.dk/files/Fredensborg%202012/Filer%20Fredensborg/Milj%C3%B8/R%C3%A5ger/rapport%20r%C3%A5geskr%C3%A6mmekampagne%202012.pdf>