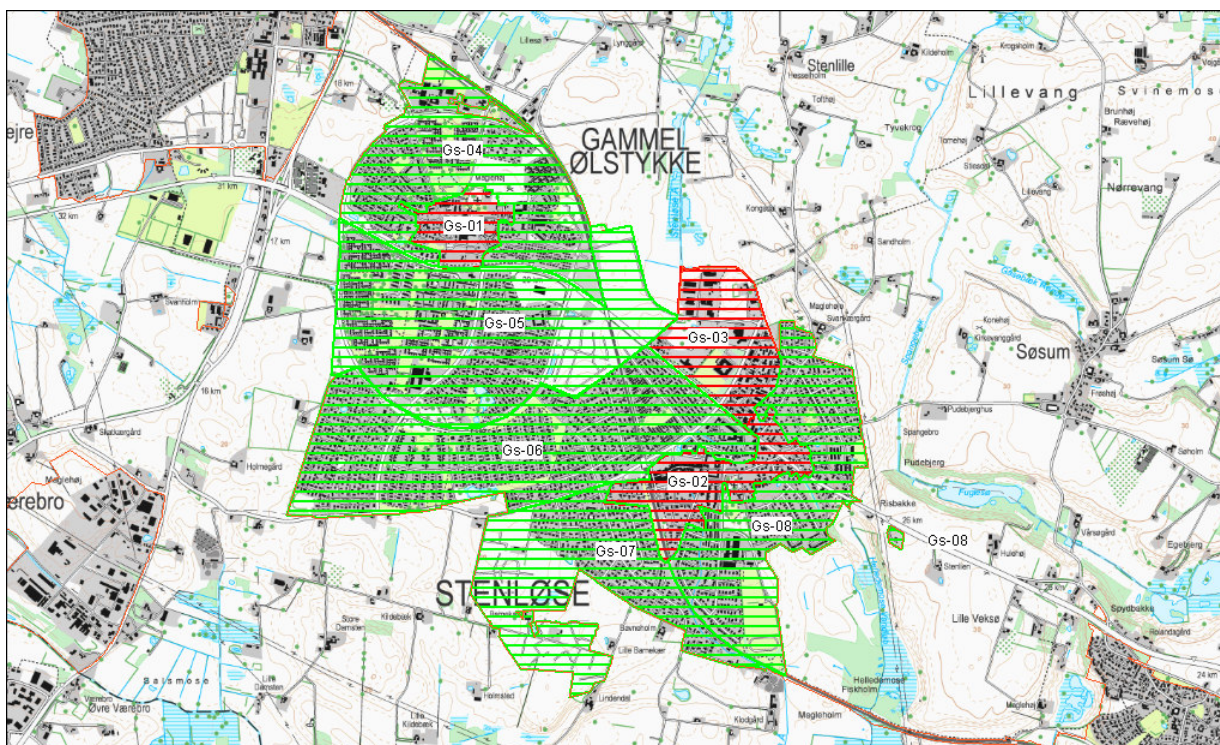


BILAG 6



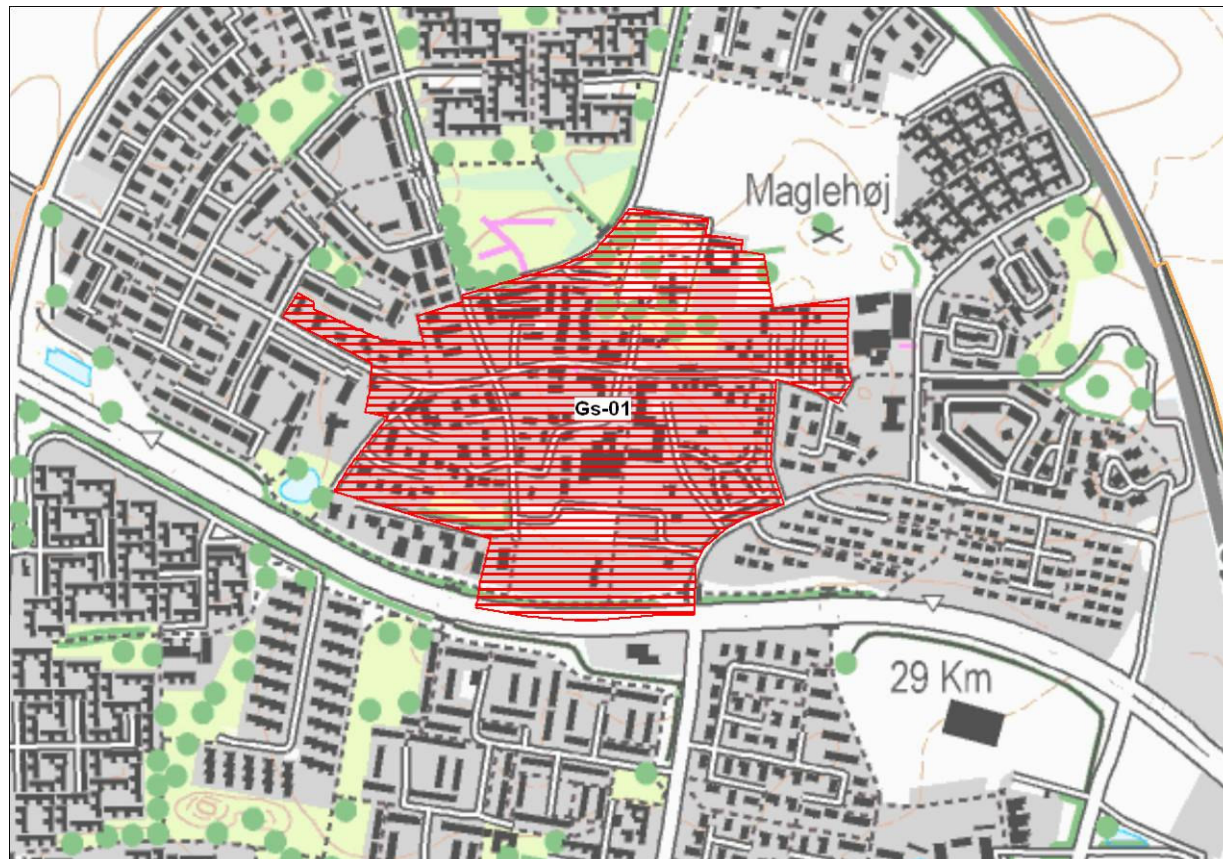
Områdebeskrivelse for Gl. Ølstykke og Stenløse



Figur 1: Oversigtskort over Gl. Ølstykke/Stenløse.

Rød = områdeklassificeret. **Grøn** = undtaget fra områdeklassificeringen. **Orange** = byzone.

Gs-01



Område Gs-01

Beskrivelse

Gs-01 er områdeklassificeret.

Alder

Størstedelen af delområdet er bebygget inden 1954.

Størrelse

Delområdet er 20 ha.

Anvendelsehistorie

Delområdet anvendes til boliger, centerområde samt erhverv.

Området har ændret anvendelse fra et landsbylignende samfund med gårde og beboelser til en bykerne med indkøbscentre og beboelsesområder.

Forureningsoplysninger

Der er i delområdet ikke registreret virksomheder, som vurderes at være potentielt diffust forurenende.

Der er 1 V2-kortlagt areal i delområdet.

Der foreligger ingen oplysninger om overfladejordens forureningsgrad i delområdet.

Opfyldning

Der foreligger ikke oplysninger om nogen større udbredelse af opfyldningsmaterialer.

Trafikanlæg

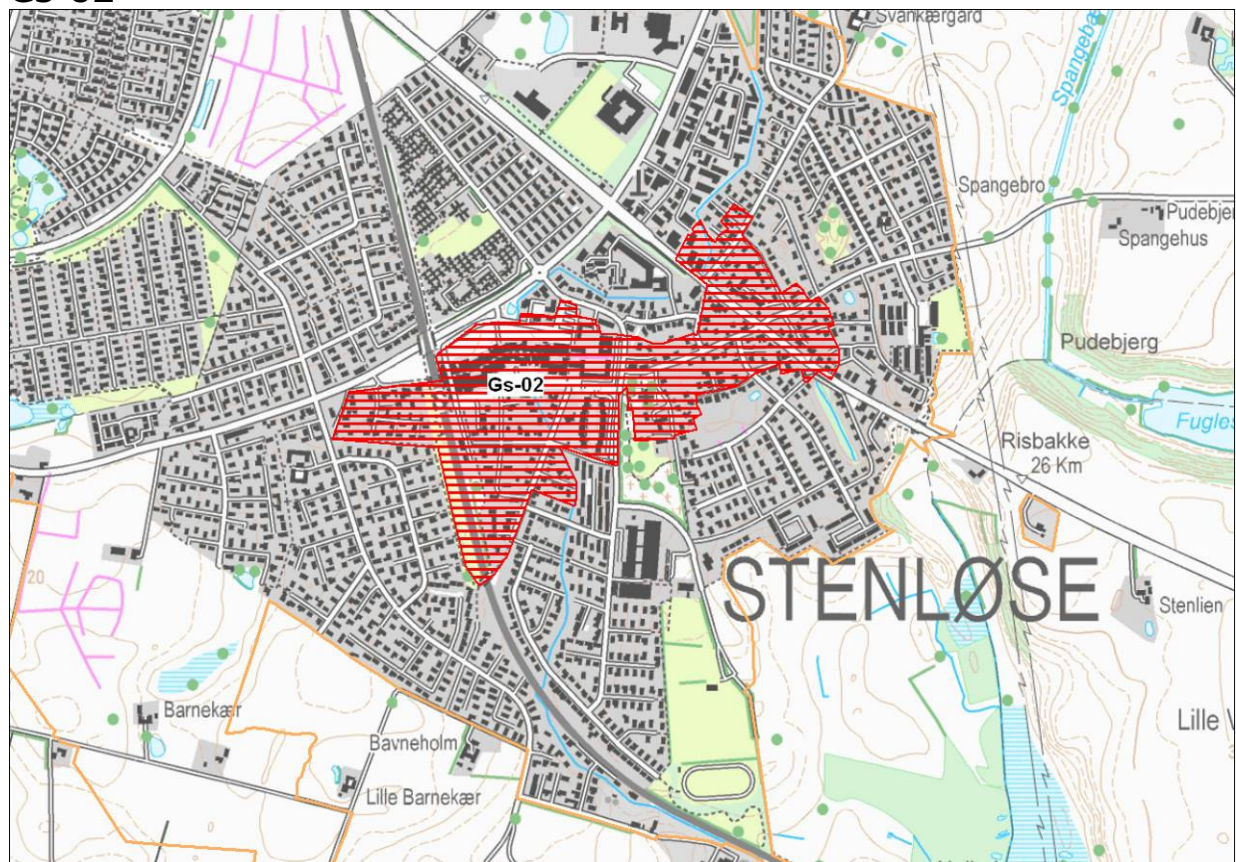
Der er ikke større veje eller trafikanlæg i delområdet.

Samlet vurdering

Bebyggelsen i området er af ældre dato, hvilket medfører risiko for at området er diffust forurenet. De øvrige oplysninger giver ikke en rimelig sikkerhed for at delområdet ikke generelt er lettere forurenet.

Delområdet forbliver områdeklassificeret.

Gs-02



Område Gs-02

Beskrivelse
Gs-02 er områdeklassificeret.

Alder
Størstedelen af delområdet er bebygget inden 1954.

Størrelse
Delområdet er 37 ha.

Anvendelsehistorie
Delområdet anvendes til boliger, centerområde samt til offentlige formål.

Området har ændret anvendelse fra et landsbylignende samfund med beboelser til en bykerne med indkøbscentre og beboelsesområder.

Forureningsoplysninger
Der er i delområdet registreret 2 virksomheder, som vurderes at være potentielt diffust forurenende.

Der er et V1-kortlagt areal og 5 V2-kortlagte arealer i delområdet.

Der er kendskab til overfladejordens forureningsgrad fra i alt 4 jordprøver i forbindelse med jordflytning fra 1 ejendom. Alle jordprøver udtaget fra den bortkørte jord var uforurenede.

Opfyldning
Der foreligger ikke oplysninger om nogen større udbredelse af opfyldningsmaterialer.

Trafikanlæg

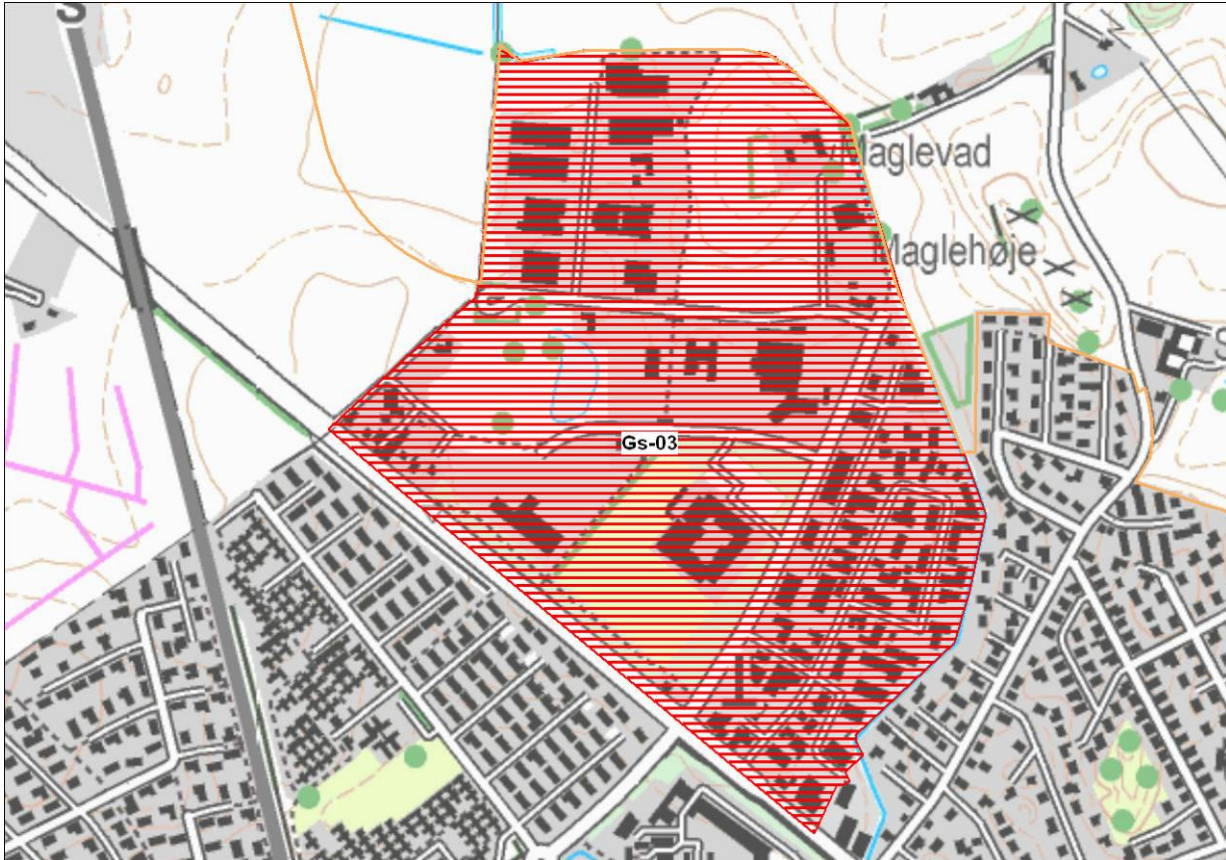
Jernbanen skærer gennem den vestlige del af området.

Samlet vurdering

Bebyggelsen i området er af ældre dato, hvilket medfører risiko for at området er diffust forurenet. Diffus forurening fra jernbanestrækningen vurderes at have bidraget til den diffuse forurening af delområdet. De øvrige oplysninger giver ikke en rimelig sikkerhed for at delområdet ikke generelt er lettere forurenet.

Delområdet forbliver områdeklassificeret.

Gs-03



Område Gs-03

Beskrivelse

Gs-03 er områdeklassificeret.

Alder

Delområdet er udbygget i 1960'erne og frem. Enkelte bebyggelser er ældre.

Størrelse

Delområdet er 45 ha.

Anvendeshistorie

Delområdet er et erhvervsområde af ældre dato. En gennemgang af historiske planer, topografiske kort og luftfotos viser, at anvendelsen har været ensartet siden området blev bebygget.

Forureningsoplysninger

Der er i delområdet registreret 32 virksomheder, som vurderes at være potentielt diffust forurenende.

Der er 6 V1-kortlagte arealer og 10 V2-kortlagte arealer i delområdet.

Der foreligger ingen oplysninger om overfladejordens generelle forureningsgrad i delområdet.

Opfyldning

Der foreligger ikke oplysninger om nogen større udbredelse af opfyldningsmaterialer.

Trafikanlæg

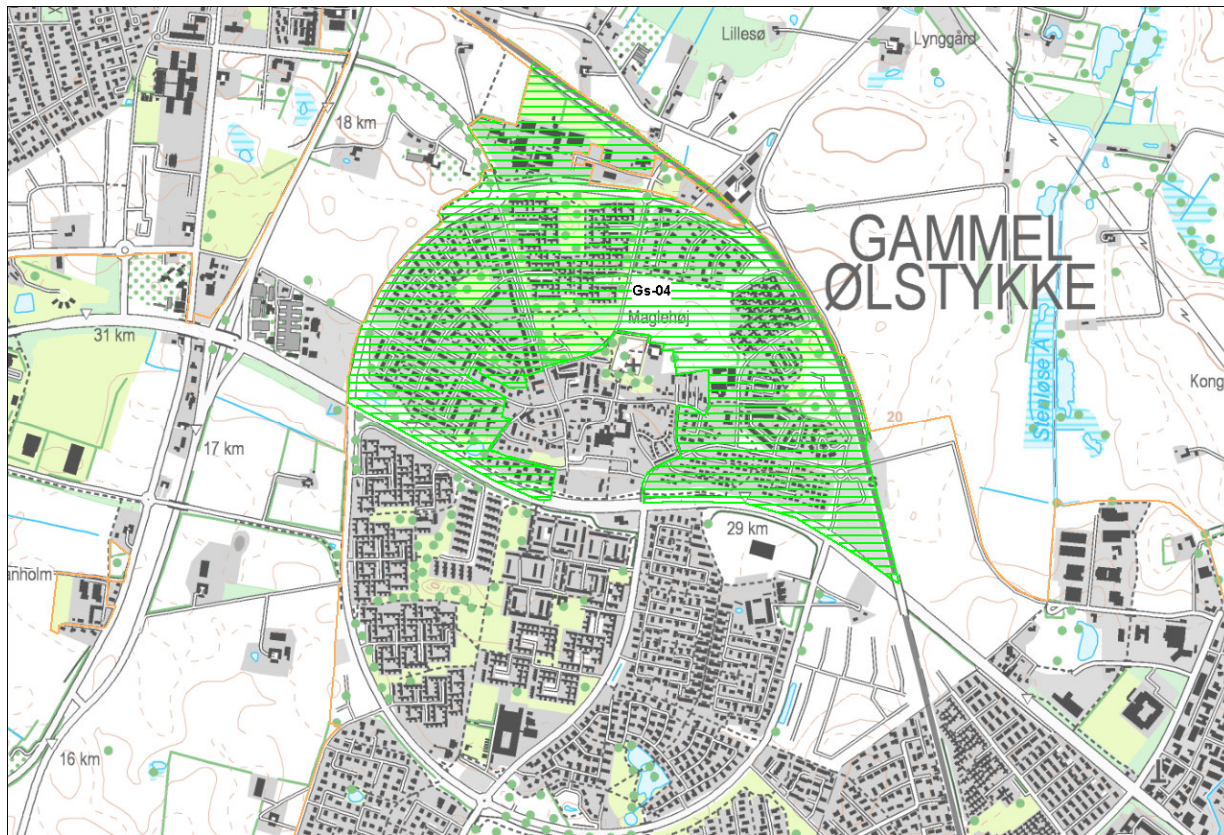
Der er ikke større veje eller trafikanlæg i delområdet.

Samlet vurdering

Området er et erhvervsområde med mange potentielt diffust forurenende virksomheder, hvilket giver anledning til at antage, at delområdet generelt er lettere forurenede. De øvrige oplysninger giver ikke en rimelig sikkerhed for at delområdet ikke generelt er lettere forurenede.

Delområdet forbliver områdeklassificeret.

Gs-04



Område Gs-04

Beskrivelse

Gs-04 er undtaget fra områdeklassificeringen.

Alder

Størstedelen af delområdet er udbygget i 1980'erne og frem.

Størrelse

Delområdet er 101 ha.

Anvendelsehistorie

Delområdet anvendes til boliger og offentlige institutioner. En gennemgang af historiske planer, topografiske kort og luftfotos viser, at anvendelsen har været ensartet siden området blev bebygget.

Forureningsoplysninger

Der er i delområdet registreret 1 virksomhed, som vurderes at være potentielt diffust forurenende.

Der er 1 V2-kortlagt areal i delområdet.

Der foreligger ingen oplysninger om overfladejordens forureningsgrad i delområdet.

Opfyldning

Der foreligger ikke oplysninger om nogen større udbredelse af opfyldningsmaterialer.

Trafikanlæg

Jernbanen afgrænser området mod nordøst.

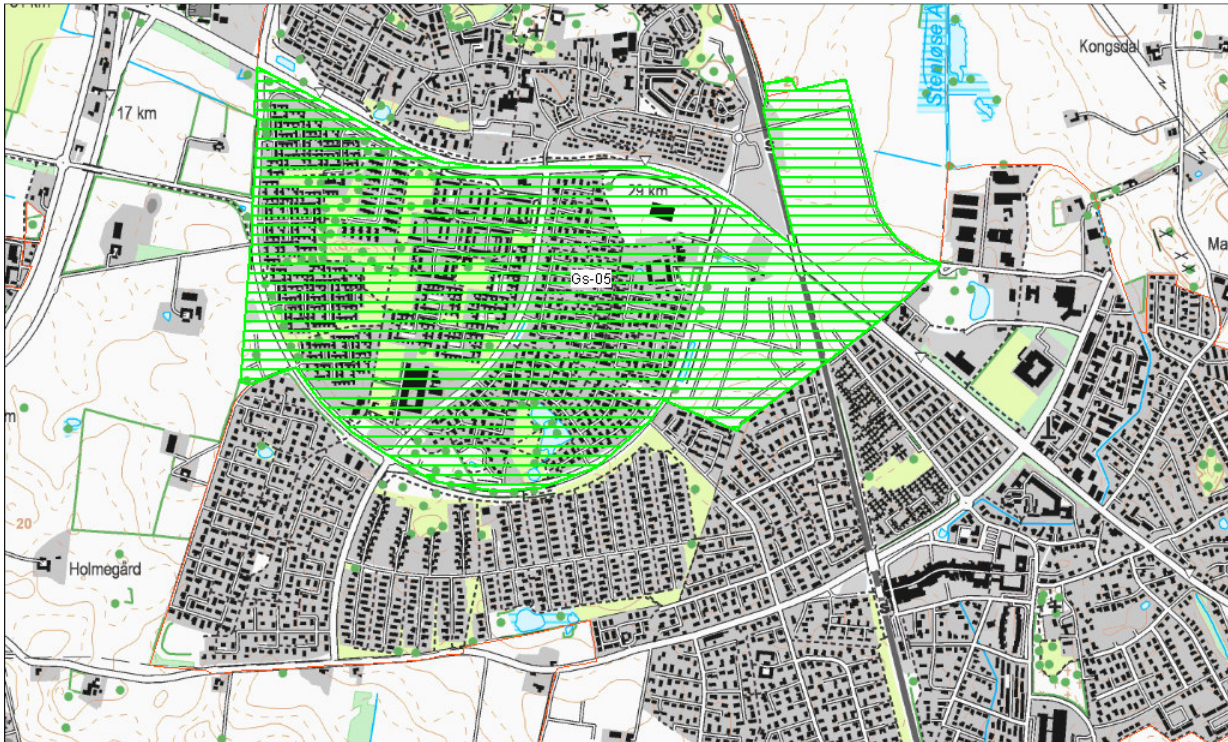
Samlet vurdering

Bebyggelsen er overvejende af yngre dato og aktiviteter i forbindelse med arealanvendelsen vurderes ikke at være tilstrækkelig diffust forurenende til at sandsynliggøre en generel lettere forurening af området. Eventuel diffus forurening fra jernbanestrækningen vurderes ikke at have påvirket området generelt.

Der er ikke oplysninger om forureninger, opfyldningsmaterialer eller trafik anlæg, som giver anledning til at antage, at delområdet generelt er lettere forurenede.

Delområdet inddrages ikke i områdeklassificeringen.

Gs-05



Område Gs-05

Beskrivelse

Gs-05 er undtaget fra områdeklassificeringen.

Alder

Delområdet er udbygget i 1960'erne og frem. Enkelte ejendomme er ældre.

Størrelse

Delområdet er 153 ha.

Anvendelsehistorie

Delområdet anvendes fortrinsvis til boliger. Den østlige del er udstykket til erhverv men er endnu ikke bebygget. En gennemgang af historiske planer, topografiske kort og luftfotos viser, at anvendelsen har været ensartet siden området blev bebygget.

Forureningsoplysninger

Der er i delområdet ikke registreret virksomheder, som vurderes at være potentielt diffust forurenende.

Der er 1 V2-kortlagt areal i delområdet.

Der er kendskab til overfladejordens forureningsgrad fra i alt 2 jordprøver i forbindelse med jordflytning fra 1 ejendom. Alle jordprøver udtaget fra den bortkørte jord var uforurenede.

Opfyldning

Der foreligger ikke oplysninger om nogen større udbredelse af opfyldningsmaterialer.

Trafikanlæg

En jernbanestrækning gennemskærer den østlige del af delområdet.

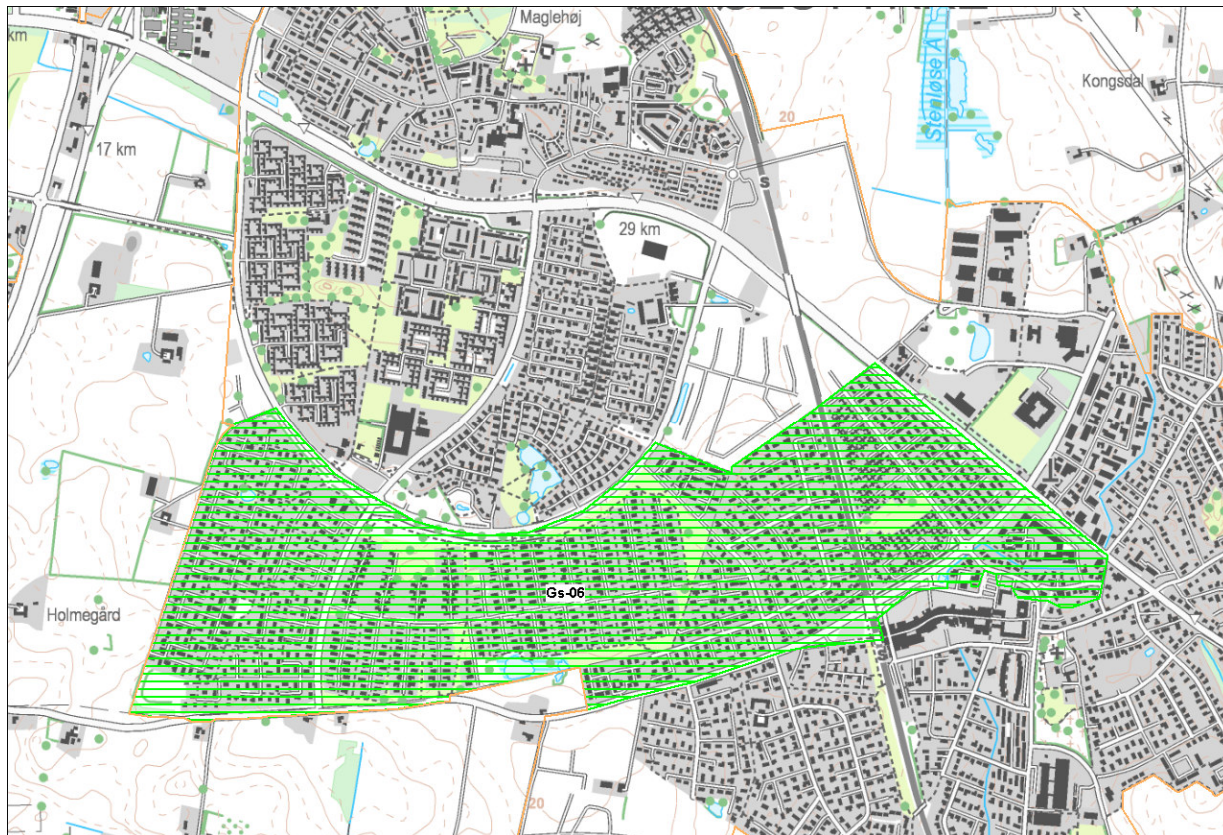
Samlet vurdering

Aktiviteter i forbindelse med arealanvendelsen vurderes ikke at være tilstrækkelig diffust forurenende til at sandsynliggøre en generel lettere forurening af området. Eventuel diffus forurening fra jernbanestrækningen vurderes ikke at have påvirket området generelt.

Der er ikke oplysninger om virksomheder, forureninger, opfyldningsmaterialer eller trafik anlæg, som giver anledning til at antage, at delområdet generelt er lettere forurenede.

Delområdet inddrages ikke i områdeklassificeringen.

Gs-06



Område Gs-06

Beskrivelse

Gs-06 er undtaget fra områdeklassificeringen.

Alder

Delområdet er udbygget i 1970'erne og frem. Enkelte bebyggelser er ældre.

Størrelse

Delområdet er 152 ha.

Anvendelsehistorie

Delområdet anvendes til boliger. En gennemgang af historiske planer, topografiske kort og luftfotos viser, at anvendelsen har været ensartet siden området blev bebygget.

Forureningsoplysninger

Der er i delområdet ikke registreret virksomheder, som vurderes at være potentielt diffust forurenende.

Der er 1 V1-kortlagte arealer og 4 V2-kortlagte arealer i delområdet.

Der er kendskab til overfladejordens forureningsgrad fra i alt 1 analyse i forbindelse med jordflytning fra 1 ejendom. Jordprøven af den bortkørte jord var uforurennet.

Opfyldning

Der foreligger ikke oplysninger om nogen større udbredelse af opfyldningsmaterialer.

Trafikanlæg

En jernbanestrækning gennemskærer den østlige del af delområdet.

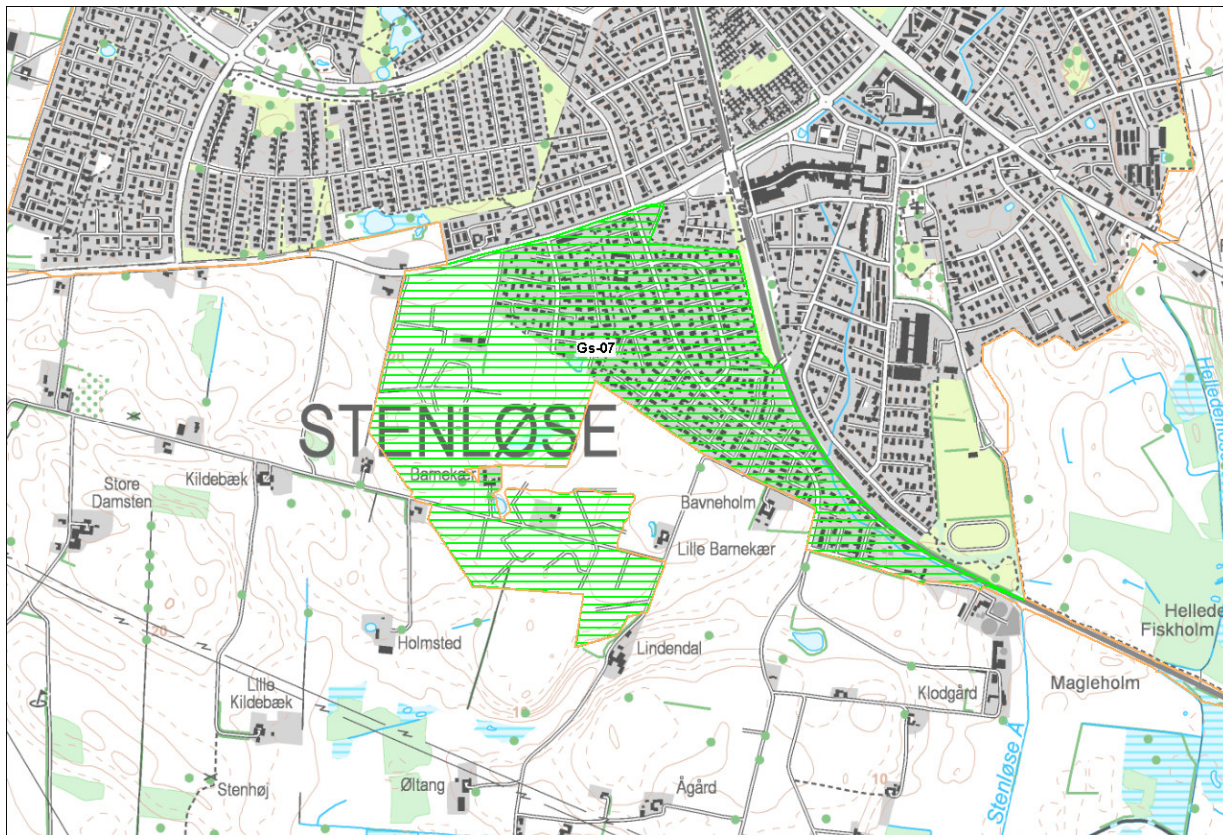
Samlet vurdering

Aktiviteter i forbindelse med arealanvendelsen vurderes ikke at være tilstrækkelig diffust forurenende til at sandsynliggøre en generel lettere forurening af området. Eventuel diffus forurening fra jernbanestrækningen vurderes ikke at have påvirket området generelt.

Der er ikke oplysninger om virksomheder, forureninger, opfyldningsmaterialer eller trafik anlæg, som giver anledning til at antage, at delområdet generelt er lettere forurenede.

Delområdet inddrages ikke i områdeklassificeringen.

Gs-07



Område Gs-07

Beskrivelse

Gs-07 er undtaget fra områdeklassificeringen.

Alder

Delområdet er udbygget i 1960'erne og frem. Enkelte bebyggelser er ældre. Den vestlige del af området er udstykket i 2006 og bebyggelsen er påbegyndt.

Størrelse

Delområdet er 92 ha.

Anvendelsehistorie

Delområdet anvendes til boliger, en del af området er nyudstykket. En gennemgang af historiske planer, topografiske kort og luftfotos viser, at anvendelsen har været ensartet siden området blev bebygget.

Forureningsoplysninger

Der er i delområdet ikke registreret virksomheder, som vurderes at være potentielt diffust forurenende.

Der er 1 V2-kortlagt areal i delområdet.

Der er kendskab til overfladejordens forureningsgrad fra i alt 18 analyser i forbindelse med jordflytninger fra 3 ejendomme. 17 af jordprøverne af den bortkørte jord var uforurenede mens 1 prøve var lettere forurenede.

Opfyldning

Der foreligger ikke oplysninger om nogen større udbredelse af opfyldningsmaterialer.

Trafikanlæg

Jernbanen afgrænser området mod øst.

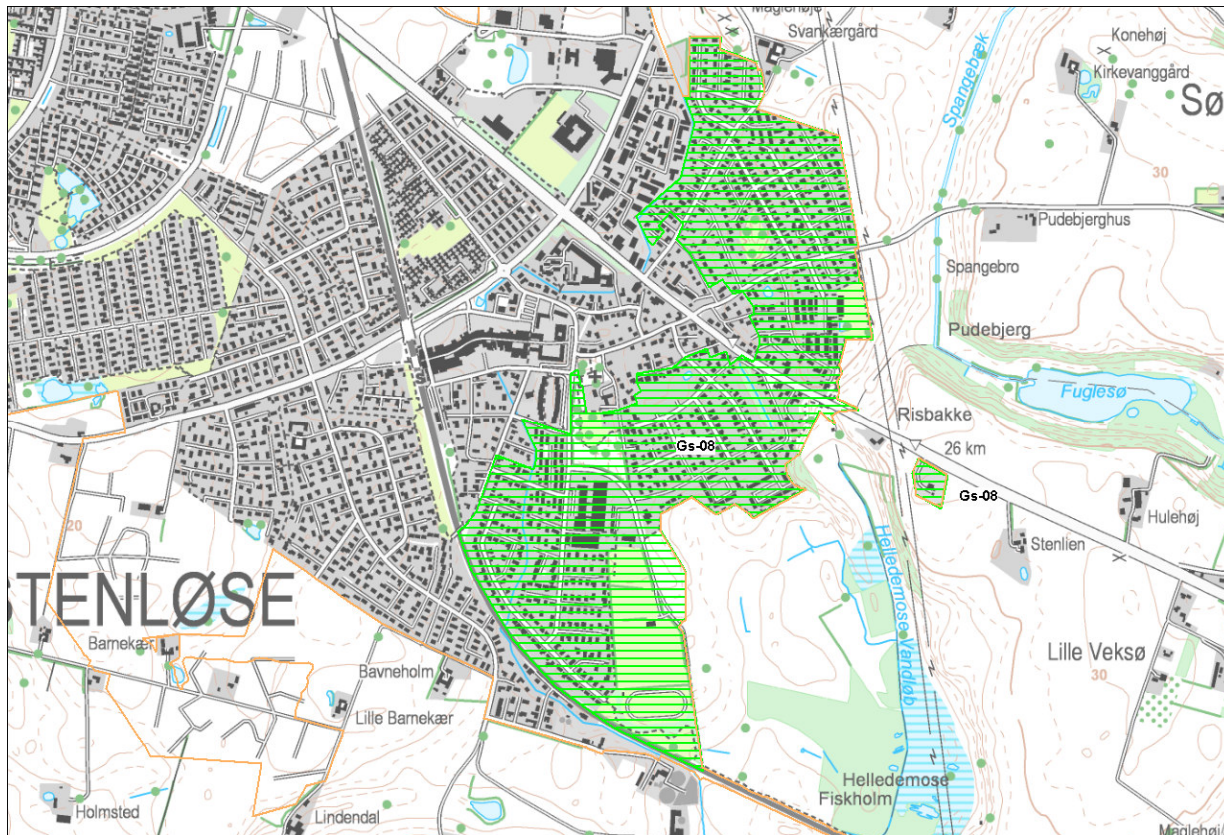
Samlet vurdering

En væsentlig del af bebyggelsen er af yngre dato og aktiviteter i forbindelse med arealanvendelsen vurderes ikke at være tilstrækkelig diffust forurenende til at sandsynliggøre en generel lettere forurening af området. Eventuel diffus forurening fra jernbanestrækningen vurderes ikke at have påvirket området generelt.

Der er ikke oplysninger om virksomheder, forureninger, opfyldningsmaterialer eller trafikanlæg, som giver anledning til at antage, at delområdet generelt er lettere forurenet.

Delområdet inddrages ikke i områdeklassificeringen.

Gs-08



Område Gs-08

Beskrivelse

Gs-08 er undtaget fra områdeklassificeringen.

Alder

Delområdet er udbygget i 1960'erne og frem. Enkelte bebyggelser er ældre.

Størrelse

Delområdet er 96 ha.

Anvendelsehistorie

Delområdet anvendes fortrinsvis til boliger og offentlige formål. Et mindre område anvendes af vandværket. En gennemgang af historiske planer, topografiske kort og luftfotos viser, at anvendelsen har været ensartet siden området blev bebygget.

Forureningsoplysninger

Der er i delområdet registreret 2 virksomheder, som vurderes at være potentielt diffust forurenende.

Der er 1 V1-kortlagte arealer og 2 V2-kortlagte arealer i delområdet.

Der foreligger ingen oplysninger om overfladejordens forureningsgrad i delområdet.

Opfyldning

Der foreligger ikke oplysninger om nogen større udbredelse af opfyldningsmaterialer.

Trafikanlæg

Jernbanen afgrænser området mod sydvest.

Samlet vurdering

Aktiviteter i forbindelse med arealanvendelsen vurderes ikke at være tilstrækkelig diffust forurenende til at sandsynliggøre en generel lettere forurening af området. Eventuel diffus forurening fra jernbanestrækningen og de 2 potentielt diffust forurenende virksomheder vurderes ikke at have påvirket området generelt.

Der er ikke oplysninger om forureninger, opfyldningsmaterialer eller trafik anlæg, som giver anledning til at antage, at delområdet generelt er lettere forurenede.

Delområdet inddrages ikke i områdeklassificeringen.