

3. juli 2024

BETINGET UDBYGNINGSAFTALE

MELLEM EGEDAL KOMMUNE

OG IP EGEDAL APS

INDHOLDSFORTEGNELSE

1.	BAGGRUND.....	5
2.	PROCESPLAN OG TIDSPLAN.....	6
3.	VEJANLÆGGET.....	6
4.	ERHVERVELSE AF AREALER OG RETTIGHEDER	7
5.	UDBUD.....	7
6.	UDFØRELSE M.V.	9
7.	GARANTIER OG BETALING	9
8.	OVERDRAGELSE AF VEJANLÆGGET – AFLEVERING	10
9.	OVERDRAGELSE AF RETTIGHEDER OG FORPLIGTELSE	11
10.	OFFENTLIGGØRELSE	11
11.	LOVVALG OG VÆRNETING.....	11
12.	IKRAFTTRÆDEN, OPSIGELSE OG VARIGHED	12
13.	MISLIGHOLDELSE.....	12
14.	BETINGELSER	12
15.	KLAGE/SØGSMÅL ANGÅENDE PLANGRUNDLAGET	13
16.	FORRANG.....	14
17.	UNDERSKRIFTER	14

BILAG

Bilag, der vedlægges den betingede udbygningsaftale:

- Bilag 1** Beskrivelse af Projektet Dam Holme
- Bilag 2** Plantegning og vejanlæg
- Bilag 3** Brev af 20. november 2018 til Egedal Kommune i henhold til planlovens § 21 b
- Bilag 4** Proces- og tidsplan
- Bilag 5** Kravspecifikation
- Bilag 6** Hovedprojekt
- Bilag 7** Samarbejde, ansvarsfordeling og organisation

Bilag, der udarbejdes efter indgåelse af betinget udbygningsaftale:

- Bilag A** Endelig tidsplan for opførelsen af Vejanlægget

**UDBYGNINGSAFTALE FOR EJENDOMMEN MATR.NR. 1B OG 9AM, ØL-
STYKKE BY, ØLSTYKKE**

MELLEM

Egedal Kommune
(CVR nr. 29 18 83 86)
Dronning Dagmars Vej 200
3650 Ølstykke

("Kommunen")

OG

IP Egedal ApS
(CVR nr. 12 56 55 34)
c/o Industriens Pensionsforsikring A/S
Nørre Farimagsgade 3
1364 København K

("Selskabet")

(begge tilsammen benævnt "Parterne" og hver for sig en
"Part")

1. BAGGRUND

- 1.1 Selskabet er ejer af ejendommen matr.nr. 1b og 9am, Ølstykke By, Ølstykke (herefter "Ejendommen").
- 1.2 Ejendommen er beliggende i et område, der for en del af Ejendommen er udlagt til byzone, og for den resterende del af Ejendommen er udlagt til landzone. Selskabet har med henblik på at sikre plangrundlaget for udviklingen af Ejendommen indgået en aftale med Kommunen i henhold til planlovens § 21c. Inden de arbejder, som forudsættes udført i henhold til Aftalen skal udføres, vil den del af Ejendommen, som arbejderne skal udføres på, være udlagt til byzone i henhold til den nye lokalplan. Aftalen er betinget af at lokalplan 76 for Landskabsbyen vedtages.
- 1.3 Selskabet ønsker på Ejendommen at etablere den i lokalplan 20 for byudviklingsområde ved Egedal Station fastlagte bydel, Landskabsbyen, i Egedal By (herefter "Landskabsbyen"). Overordnet beskrivelse af projektet (herefter "Projektet") er vedlagt som bilag 1.
- 1.4 I forbindelse med Projektet skal der sikres de nødvendige og planlagte tilkørselsforhold til og fra Ejendommen, hvilket kræver udbygning af eksisterende infrastruktur.
- 1.5 En gennemførelse af Projektet kræver anlæg af vejen Dam Holme fra Stationsområdet og til Landskabsbyen og fra Ring Nord til Landskabsbyen (herefter "Vejanlægget"). Vejanlægget samt de til Vejanlægget tilgrænsende arealer fremgår af bilag 2.
- 1.6 Vejanlægget skal udføres med tilhørende afvanding, cykelstier, fortove, belysning, krydsningsforanstaltninger og beplantning/befæstelse af de til Vejanlægget tilgrænsende arealer samt kobling til eksisterende og kommende vejanlæg herunder også nye trafikforanstaltninger (såsom signalanlæg eller rundkørsel) som følge af kobling til eksisterende veje Dam Holme og Ring Nord. Der henvises i det hele til pkt. 3.2 og punkt 3.3 nedenfor samt til beskrivelsen i bilag 5 og 6. Selskabet er under denne Aftale kun forpligtet til at betale for og gennemføre udførelsen af de i bilag 5 og 6 oplyste arbejder.
- 1.7 Projektet og Vejanlægget kan kun gennemføres, hvis Kommunalbestyrelsen endeligt vedtager lokalplan 76 for Landskabsbyen og Tillæg 3 til Kommuneplan 2021, der muliggør gennemførelsen af Projektet og Vejanlægget.
- 1.8 Med henblik på at sikre, at de nødvendige infrastrukturanlæg er tilvejebragt i sammenhæng med Projektets gennemførelse, har Selskabet under henvisning

til planlovens § 21 b rettet henvendelse til Kommunen med ønske om at indgå en udbygningsaftale med Kommunen. Anmodningen er vedlagt som **bilag 3**.

2. PROCESPLAN OG TIDSPLAN

- 2.1 Udførelsen af Projektet og Vejanlægget skal følge den i **bilag 4** fastsatte overordnede proces- og tidsplan. Ændringer til proces- og tidsplanen skal godkendes af Kommunen.
- 2.2 Selskabet udarbejder efter opfyldelsen af betingelserne i pkt. 15 en endelig tidsplan for udførelsen af Vejanlægget. Den endelige tidsplan vedlægges som **bilag A** til Aftalen, og udgør herefter en integreret del af Aftalen.

3. VEJANLÆGGET

- 3.1 Selskabet skal projektere, søge tilladelser, udføre og afholde samtlige omkostninger forbundet med Vejanlægget, jf. beskrivelsen i bilag 5 og 6, herunder tilsyn i forbindelse med udførelsen, belysning, bestykning og beplantning/befæstelse af de til Vejanlægget tilgrænsende arealer. Selskabet skal samlet set sikre, at Kommunen ikke påføres omkostninger som følge af etableringen af Vejanlægget. Alle uforudsete udgifter i forbindelse med projektering og udførelse af vejanlæg fx blødbundssikring (ekstra fundering), håndtering af jordforurening, jordhåndtering finansieres af Selskabet. Vejanlægget er budgetteret til at koste DKK 27.600.000 inkl. moms. Parterne forpligter sig til i fællesskab at arbejde for at sikre, at Vejprojektet, jf. bilag 5 og 6 kan gennemføres indenfor budgettet, men det er Selskabets ansvar at sikre at de i bilag 5 og 6 oplyste arbejder gennemføres uanset om budgettet måtte blive overskredet. Projektet skal koordineres med de relevante forsyningsselskaber således, at hovedforsyning kan fremføres i vejtracéet.
- 3.2 Vejanlægget skal opfylde de i **bilag 5** angivne kravspecifikationer (herefter "Kravspecifikationen").
- 3.3 Vejanlægget anlægges i overensstemmelse med det af Selskabet udarbejdede Hovedprojekt, **bilag 6** (herefter "Hovedprojekt").
- 3.4 De veje, herunder byggepladsveje, der i øvrigt skal anlægges i forbindelse med Projektet, men som ikke fremgår af pkt. 1.5, omfattes ikke af Aftalen. Selskabet fremsender særskilt skitse- og detailprojekt med tilhørende oversigtskort vedrørende disse veje til Kommunen med henblik på Kommunens godkendelse som vejmyndighed.
- 3.5 Aftalen med tilhørende bilag opfylder ikke Selskabets forpligtelser til at ansøge om relevant myndighedsbehandling. Aftalen med tilhørende bilag kan ikke anses for myndighedsgodkendelser, hvorfor den efterfølgende myndighedsgodkendelse kan medføre ændringer. Kommunen foretager således sædvanlig myndighedsbehandling af de for projektet nødvendige tilladelser mv.

Eventuelle udgifter forbundet med ændringer på baggrund af myndighedsgodkendelsen skal afholdes af Selskabet.

4. ERHVERVELSE AF AREALER OG RETTIGHEDER

- 4.1 Arealer hvorpå Vejanlægget opføres udmatrikuleres og overdrages til Kommunen efter opførelsen. Selskabet afholder alle omkostninger forbundet hermed.
- 4.2 Selskabet skal udføre Vejanlægget således, at det så vidt muligt ikke er nødvendigt at erhverve arealer og rettigheder fra tredjemand, herunder ved ekspropriation.
- 4.3 Hvis det efter Selskabets vurdering er nødvendigt at erhverve arealer og rettigheder fra tredjemand, herunder ved ekspropriation, skal Selskabet snarest muligt skriftligt orientere Kommunen herom.
- 4.4 Såfremt Kommunen vil medvirke til erhvervelse af arealer, skal der indgås aftale mellem Parterne, hvoraf det bl.a. fremgår, at Selskabet afholder samtlige omkostninger ved erhvervelsen af arealer og rettigheder, herunder:
 - 4.4.1 Kommunens rimelige og nødvendige interne og eksterne omkostninger til udarbejdelse af arealfortegnelse og ekspropriationsplan, udarbejdelse og indrykning af annoncer, gennemførelse af åstedsforretning (transport, mødelokaler og forplejning), udgifter vedrørende taksations- og overtaksationssager eller retssager samt honorar til Kommunens egne rådgivere som fx advokat og landinspektør. På anmodning kan Kommunen fremsende dokumentation for afholdte udgifter samt interne omkostninger, herunder interne tidsregistreringer.
 - 4.4.2 Ekspropriationserstatning, herunder tilkendte omkostninger, uanset om denne fastsættes ved aftale, taksation eller dom.
- 4.5 Såfremt Kommunen finder, at væsentlige hensyn taler imod, at der foretages ekspropriation, skal Parterne optage forhandling med henblik på at finde en løsning, der sikrer, at Parterne i videst muligt omfang opnår den retsstilling, der ville være gældende, hvis projektet ikke havde gjort det relevant at foretage ekspropriation.

5. UDBUD

- 5.1 Selskabet er forpligtet til ved indgåelse af kontrakter med tredjemand om etableringen af Vejanlægget at overholde de udbudsretlige regler for offentlige myndigheder i udbudsloven (lov nr. 1564 af 15. december 2015 med senere ændringer) og tilbudsloven (lov nr. 1410 af 7. december 2007 med senere ændringer), såfremt disse regler måtte finde anvendelse. Såfremt Vejanlægget skal udbydes

efter Udbudsloven eller Tilbudsloven, skal bestemmelserne i pkt. 5.2, 5.3 og 5.4 følges.

- 5.2 Selskabet er forpligtet til at udbyde arbejdet vedrørende Vejanlægget som en totalentreprise eller hovedentreprise for etablering af Vejanlægget evt. i etaper (herefter "Entreprisekontrakten").
- 5.3 Selskabet udarbejder et udbudsmateriale for etablering af Vejanlægget, som skal forelægges Kommunen til kommentering, men Selskabet har det endelige ansvar for materialet. Kommunens kommentering kan ikke anses som en godkendelse.
- 5.4 Selskabet evaluerer de indkomne tilbud og vælger det vindende tilbud efter de i udbudsmaterialet fastsatte kriterier. Inden Selskabet giver meddelelse til den vindende entreprenør, forelægger Selskabet dog det tilbud, som Selskabet vil vælge som det vindende tilbud, for Kommunen, og på anmodning forelægges øvrige tilbud og tilbudsevalueringen. Selskabet er berettiget til at indgå aftale med den pågældende entreprenør, medmindre Kommunen har saglige begrundelser for at forkaste det vindende tilbud, og under forudsætning af, at sådanne saglige indsigelser fra kommunen ikke vil være at betragte som en usaglig aflysning af udbud efter gældende regler.
- 5.5 Selskabet er forpligtet til at sikre følgende i forbindelse med indgåelse af Entreprisekontrakten:
 - 5.5.1 ABT18/AB18 finder anvendelse uden væsentlige fravigelser.
 - 5.5.2 Entreprenøren er forpligtet til at deltage i afleveringsforretning, 1- og 5-års gennemgang samt foretage udbedringer af de fejl og mangler, som entreprenøren i henhold til ABT18/AB18 kan gøres ansvarlig for.
 - 5.5.3 Entreprenøren stiller garanti i henhold til ABT18/AB18 overfor Selskabet.
 - 5.5.4 Entreprenørgarantien transporteres til Kommunen i forbindelse med overdragelsen af Vejanlægget til Kommunen, jf. pkt. 8.

Kommunen har indtrædelsesret i Entreprisekontrakten, jf. pkt. 13.
- 5.6 Selskabet er forpligtet til at erstatte ethvert tab, som Kommunen måtte lide som følge af Selskabets eventuelle overtrædelser af udbudsregler, herunder pålagt erstatning til tredjemand, pålagt økonomisk sanktion samt pålagt dækning af

modparts og egne sagsomkostninger og dækning af Kommunens sagsomkostninger i forbindelse med en sag ved Klagenævnet for Udbud eller en domstol.

6. UDFØRELSE M.V.

- 6.1 Selskabet har den fulde tekniske og håndværksmæssige risiko for Vejanlæggets fuldstændige gennemførelse inden for den aftalte Tidsplan.
- 6.2 Vejanlægget opføres i overensstemmelse med gældende vejregler, god byggeskik og i god håndværksmæssig kvalitet.
- 6.3 Selskabet skal samordne udførelsen således, at forsyningsselskaberne gives mulighed for samgravning eller samtidig anlæg af hovedforsyningsledninger i vejens tracé.
- 6.4 Selskabet er ansvarlig for, at trafikken i området kan afvikles hensigtsmæssigt i anlægsperioden for Vejanlægget i overensstemmelse med Kravspecifikationens krav hertil, bilag 5, og afholder samtlige eventuelle omkostninger til trafikregulerende foranstaltninger, midlertidige trafikomlægninger, skiltning og andre midlertidige anlæg. Selskabet har ansvaret for at indhente nødvendige tilladelser.

7. GARANTIER OG BETALING

- 7.1 Til sikkerhed for opfyldelse af Selskabets forpligtelser over for Kommunen i henhold til Aftalen underskriver IP Ejendomsudvikling P/S, CVR-nr. 43 68 21 05 Aftalen som selvskyldnerkautionist på anfordringsvilkår for et beløb på op til DKK 27.600.000 inkl. moms til sikkerhed for Selskabets opfyldelse af sine forpligtelser efter Aftalen. Udbetaling under garantien skal ske på anfordring senest 10 hverdage efter IP Ejendomsudvikling P/S har modtaget påkrav om betaling, idet påkravet skal være ledsaget af en nøje angivelse af arten og omfanget af den påståede misligholdelse samt størrelsen på det krævede beløb. Udbetaling under garantien afskærer ikke IP Ejendomsudvikling P/S eller Selskabet fra at søge hele eller dele af beløbet tilbagebetalt, hvis de er uenige i den påståede misligholdelse. Henset til selvskyldnerkautionen på anfordringsvilkår i nærværende pkt. 7.1, indestår Selskabet for, at IP Ejendomsudvikling P/S' egenkapital til enhver tid er mindst DKK 100.000.000, og Selskabet forpligter sig i den forbindelse til på anmodning at dokumentere dette over for Kommunen efter hver regnskabsaflæggelse.
- 7.2 Beløbet under selvskyldnerkautionen reguleres, når Entreprisekontrakten er indgået og anlægssummen kendes, idet beløbet herefter skal svare til anlægssummen inkl. moms, jf. Totalentrepriseaftalen med tillæg af 10% til dækning af

uforudsete omkostninger medmindre det kan dokumenteres, at der allerede i Entreprisekontrakten er hensat minimum 10% til uforudsete omkostninger.

- 7.3 Selvskyldnerkautionen nedskrives til 10% af entreprisesummen når pkt. 7.3.1 og 7.3.3 er opfyldt og entreprisegarantien er nedskrevet til 10% og frigives i sin helhed, når alle forhold i pkt. 7.3.1 - 7.3.4 er opfyldt:
 - 7.3.1 Vejanlægget er udmatrikuleret og overdraget vederlagsfrit fra Selskabet til Kommunen. Selskabet står for og afholder udgifterne til udmatrikulering og overdragelse af Vejanlægget.
 - 7.3.2 Afhjælpningen af eventuelle fejl og mangler konstateret ved 1 års gennemgangen er udført og godkendt af Kommunen og rettigheder og garantier ifølge Entreprisekontrakten er transporteret til Kommunen.
 - 7.3.3 Selskabet har betalt eventuel skyldig dagbod, jf. pkt. 13.4.
 - 7.3.4 Kommunen ikke har flere krav mod Selskabet i henhold til Aftalen eller Entreprisekontrakten.
- 7.4 Hver Part afholder i øvrigt egne omkostninger til advokat eller andre rådgivningsydelser i forbindelse med indgåelsen af Aftalen medmindre andet er bestemt i forbindelse med Aftalen eller "Aftale om udarbejdelse af Lokalplanforslag for Landskabsbyen Egedal By samt bilag til brug for udbygningsaftale".

8. OVERDRAGELSE AF VEJANLÆGGET – AFLEVERING

- 8.1 Selskabet forestår afleveringsforretning af Vejanlægget med entreprenøren og fører tilsyn med, at entreprenøren udbedrer fejl og mangler konstateret ved afleveringsforretningen.
- 8.2 Når Vejanlægget er etableret, og fejl og mangler konstateret på afleveringsforretningen er udbedret, afleveres Vejanlægget til Selskabet, som umiddelbart herefter vederlagsfrit overdrager Vejanlægget til Kommunen, som herved overtager ansvaret for drift og vedligeholdelse i det omfang, det ikke kan henføres under entreprenørens garantier, jf. pkt. 5.5.4.
- 8.3 Sælger indrømmes ret til at etablere overkørsler henover Dam Holme, mod at etablere den fornødne skiltning og lysregulering, samt renholdelse og retablering af evt. skader.
- 8.4 Henset til at Selskabet er ansvarlig for at sikre, at entreprenøren foretager udbedring af mangler frem til og med gennemførelsen af 1 års gennemgangen er det aftalt, at Selskabet først transporterer rettigheder og forpligtelser efter Entreprisekontrakten og samtlige rettigheder under garantierne stillet af entreprenøren til Kommunen efter gennemførelsen af 1 års gennemgangen og efter at alle mangler konstateret ved 1 års gennemgangen er udbedret.

- 8.5 Selskabet forestår alt det praktiske arbejde i forbindelse med gennemførelsen af 1 års gennemgangen, herunder sikrer behørig indkaldelse og følger op overfor entreprenøren i forhold til udbedring af mangler konstateret på 1 års gennemgangen og sikrer, at alle mangler udbedres. Hvis der opstår tvist med entreprenøren vedrørende mangler konstateret på 1 års gennemgangen, er Selskabet forpligtet til at være den drivende kraft i forbindelse med dialogen med entreprenøren og er forpligtet til om nødvendigt at sørge for, at der bliver gennemført et eventuel syn & skøn eller rejst voldgiftssag mod entreprenøren til afklaring af entreprenørens ansvar. Selskabet afholder samtlige omkostninger forbundet hermed. Kommunen forestår 5-års gennemgang af Vejanlægget i forhold til entreprenøren.

9. OVERDRAGELSE AF RETTIGHEDER OG FORPLIGTELSE

- 9.1 Ingen af Parterne kan overdrage sine rettigheder og forpligtelser efter Aftalen uden den anden Parts skriftlige samtykke, som vedlægges som en allonge til Aftalen.
- 9.2 Selskabet kan overdrage sine rettigheder og forpligtelser i henhold til Aftalen til en erhverver af Ejendommen med Kommunens skriftlige samtykke. Det vil være en betingelse for Kommunens samtykke, at den nye ejer tiltræder Aftalen uden forbehold, herunder erstatter den i pkt. 7.1 anførte selvskyldnerkaution med en sædvanlig bankgaranti på samme beløb og på anfordringsvilkår. Endvidere vil det være en betingelse for Kommunens samtykke, at den nye ejer dokumenterer at have den fornødne erfaring samt teknisk og økonomisk kapacitet til at udføre Projektet og gennemføre Vejanlægget.
- 9.3 Kommunen er berettiget til at lade Aftalen tinglyse servitutstiftende på Ejendommen som forpligtende for de til enhver tid værende ejere af Ejendommen, når plangrundlag, der muliggør Projektet og Vejanlægget, er endeligt vedtaget. Selskabet afholder udgifter til tinglysning, herunder tinglysningsafgift m.v. Selskabet er forpligtet til på anfordring fra Kommunen at tiltræde fuldmagter og alle øvrige dokumenter med henblik på tinglysning af Aftalen. Kommunen er forpligtet til at lade Aftalen aflyse, når Vejanlægget er behørigt udført og afleverede i henhold til Aftalen.

10. OFFENTLIGGØRELSE

- 10.1 Kommunen er ansvarlig for offentliggørelsen af Aftalen i henhold til planlovens bestemmelser herom og holder løbende Selskabet orienteret om processen. Parterne aftaler i fællesskab tidspunkt for offentliggørelsen og forinden offentliggørelsen skal parterne være enige om ordlyden af pressemeddelelsen.

Selskabet fremsender udkast til pressemeddelelse til Kommunens kommentering og godkendelse.

11. LOVVALG OG VÆRNETING

- 11.1 Parterne er forpligtede til at søge enhver konflikt løst ved forhandling.
- 11.2 Såfremt Parternes tvist ikke løses ved forhandling, skal tvisten afgøres ved voldgift under Voldgiftsinstituttet efter de af Voldgiftsinstituttet vedtagne regler herom, som er gældende ved voldgiftssagens anlæg. Voldgiften skal finde sted i København.
- 11.3 Voldgiften træffer samtidig afgørelse om omkostningerne ved tvistens løsning.

12. IKRAFTTRÆDEN, OPSIGELSE OG VARIGHED

- 12.1 Aftalen træder i kraft, når den er underskrevet af begge Parter, og Selskabet har stillet den fulde anfordringsgaranti, jf. pkt. 7.1, overfor Kommunen og betingelserne i pkt. 14 er opfyldt.
- 12.2 Aftalen er uopsigelig og gældende mellem Parterne, indtil Parterne har opfyldt deres forpligtelser i henhold til Aftalen.

13. MISLIGHOLDELSE

- 13.1 Såfremt en Part væsentligt misligholder sine forpligtelser i henhold til Aftalen, er den anden Part berettiget til at hæve Aftalen og kræve erstatning efter dansk rets almindelige regler.
- 13.2 Såfremt påbegyndelse af Vejanlægget forsinkes med mere end 12 måneder fra det planlagte påbegyndelsestidspunkt jf. tidsplanen i bilag 4 med tillæg af eventuelle tidsfristforlængelser godkendt af Kommunen, er dette en væsentlig misligholdelse af Aftalen. Kommunen er herefter berettiget til at indtræde i Entreprisekontrakten og færdiggøre entreprisen mod at trække på garantien.
- 13.3 Såfremt Vejanlægget ikke er fuldt udført, således at afleveringsforretning kan afholdes i henhold til den aftalte Tidsplan, med eventuelt tillæg af en af Kommunen godkendt tidsfristforlængelse, ifalder Selskabet en dagbod overfor Kommunen. Dagboden svarer til 1 promille af entreprisesummen i Entreprisekontrakten pr. arbejdsdag, hvormed afleveringen af Vejanlægget forsinkes, dog maksimum kr. 15.000 inkl. moms pr. arbejdsdag. Den i pkt. 7 nævnte garanti ligger bl.a. til sikkerhed for dagbodsbetalinger.
- 13.4 Selskabet kan opfylde dagbodsforpligtelsen ved særskilt transport i entreprenørens dagbodsforpligtelse.
- 13.5 Såfremt Selskabet tages under rekonstruktionsbehandling, Selskabet bliver taget under insolvensbehandling, eller Selskabet begæres opløst, er Kommunen

berettiget til efter eget valg at hæve Aftalen og kræve erstatning efter dansk rets almindelige regler eller at indtræde i Entreprisekontrakten og færdiggøre entreprisen mod at trække på garantien.

14. BETINGELSER

14.1 Aftalen er betinget af,

- at Kommunalbestyrelsen endeligt vedtager en lokalplan, der gør det muligt at gennemføre Projektet og Vejanlægget,
- at Udbygningsaftalen vedtages i uændret form eller med begrænsede ændringer af kommunalbestyrelsen, eventuelt betinget af vedtagelse af lokalplanen, og
- at Der indgås en aftale mellem parterne om Egedal Kommunes overtagelse af matr.nr. 9am, Ølstykke By, Ølstykke samt den del af matr.nr. 1b, Ølstykke By, Ølstykke, der ikke indgår i det fremtidige byudviklingsområde.

14.2 Såfremt én eller flere af betingelserne i pkt. 14.1 ikke er opfyldt senest den 31.12.2025, bortfalder Aftalen i sin helhed.

14.3 Omkostninger, som Selskabet har afholdt i henhold til Aftalen, kan ikke kræves dækket af Kommunen, hvis Aftalen bortfalder som følge af eventuel manglende opfyldelse af en eller flere af betingelserne i pkt. 14.1.

14.4 Bortfalder Aftalen som følge af, at Selskabets tegningsberettigede ikke tiltræder Aftalen, skal Selskabet erstatte Kommunen de omkostninger, som Kommunen har afholdt til udarbejdelse af Aftalen.

15. KLAGE/SØGSMÅL ANGÅENDE PLANGRUNDLAGET

15.1 Påklages den til Aftalen knyttede endeligt vedtagne lokalplan og træffer klageinstansen/domstolen afgørelse om ophævelse af lokalplanen, bortfalder Aftalen, uden at Parterne kan rejse økonomiske krav mod hinanden.

15.2 Træffer klageinstansen/domstolene afgørelse om delvis ophævelse af lokalplanen, kan en Part kræve, at der optages forhandlinger mellem Parterne, med henblik på at Parterne i videst muligt omfang opnår den retsstilling, som ville være gældende, såfremt lokalplanen fortsat havde været gældende i sin helhed.

15.3 Fører forhandling ikke til enighed inden for 6 måneder regnet fra en Parts begæring om forhandling, jf. pkt. 15.2, er en Part alene berettiget til at ophæve den del af Aftalen, som fortsat vil være væsentligt berørt af den delvise ophævelse af lokalplanen, efter den anden Parts forhandlingstilbud er taget i betragtning. Såfremt den delvise ophævelse af lokalplanen er af et omfang og karakter, som er af væsentlig betydning for Aftalen som helhed, kan en Part dog ophæve

Aftalen i sin helhed. Parterne kan ikke rejse økonomiske krav mod hinanden i anledning af ændringer eller ophævelse i medfør af denne bestemmelse.

16. FORRANG

16.1 Såfremt der konstateres uoverensstemmelse mellem Aftalen med bilag og den lokalplan, der er vedtaget i forbindelse med Aftalen, går lokalplanens bestemmelser forud for bestemmelserne i Aftalen og dens bilag. I øvrigt har alle lovpligtige myndighedskrav forrang for Aftalen.

17. UNDERSKRIFTER

17.1 Denne Aftale er underskrevet i to kopier, hvoraf hver Part har fået et eksemplar.

Den:


Den:

Sted:

Sted:

For Kommunen:


For Kommunen:


Navn: Uicky Holst Rasmussen
Titel: Borgmester


Navn: Uicky Holst Rasmussen
Titel: Borgmester

Den:
Sted:


For Selskabet:



Navn: JIM BSTERLIARD
Titel: HEAD OF RENT OFFICES

Den:
Sted:

For Selskabet:



Navn: SØREN TANG STRIISSEN
Titel: Ejendomschef

Som selvskyldnerkautionist i henhold til pkt. 7

Den:
Sted:

For IP Ejendomsudvikling P/S:

Navn:
Titel:

Den:
Sted:

For IP Ejendomsudvikling P/S:

Navn:
Titel:

Bilag til udbygningsaftale

25-06-2024

Rev. 0.0

Rev. Dato

Samlet bilag til udbygningsaftalen

Indholdsfortegnelse

1	Bilag 1 – Beskrivelse af projektet Dam Holme	2
2	Bilag 2 – Plantegninger og vejanlæg	3
3	Bilag 3 – Brev af den november 2018 til Egedal Kommune iht planlovens §21b.....	4
4	Bilag 4 - Proces & Tidsplan	5
5	Bilag 5 - Kravsspecifikation	6
6	Bilag 6 – Hovedprojekt	11
7	Bilag 7 - Samarbejde, ansvarsfordeling og organisation	12
7.1	Udbudsproces	13

1 Bilag 1 – Beskrivelse af projektet Dam Holme

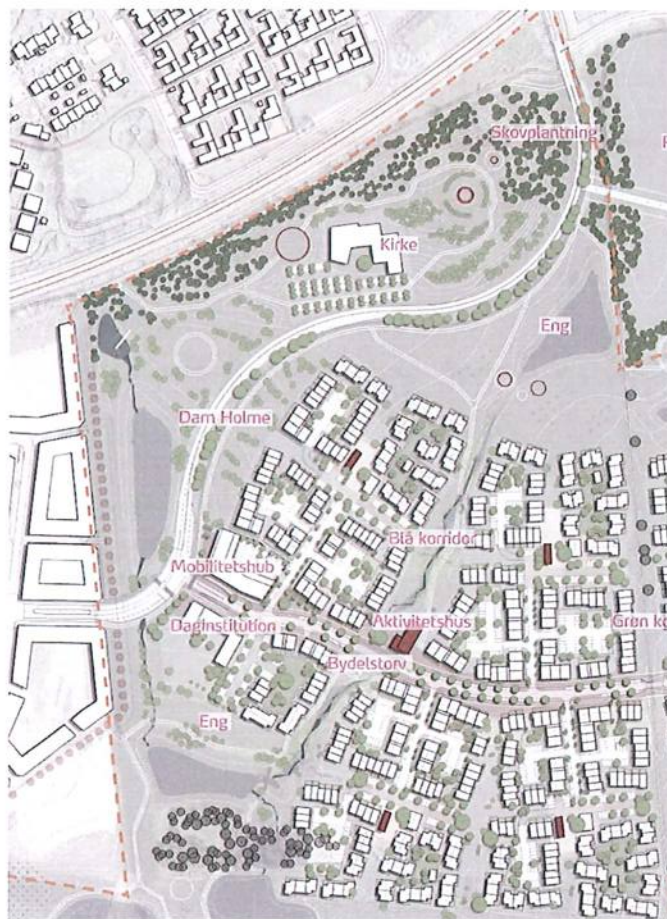
Landskabsbyen er et byudviklingsområde som består af en sydlig og nordlig del der har til formål at skulle rumme ca. 1.000 boliger.

Den sydlige del består af ca. 540 boliger i mellem 1 og 4 etager som det fremgår af den af byrådet vedtagne Masterplan oktober 2023.

Området består endvidere af en stort grøntområde, kaldte den grønnefletning, som indeholder fritidsaktiviteter for beboerne og rekreative områder herunder regvandshåndtering.

Vejen Dam Holme skal forbinde hele byudviklingsområdet nord for Egedal Station med omgivelserne. Vejen forlænges fra Stationsområdet til Ring Nord ved Sperrestrupvej og vil være en forudsætning for vejadgang til Landskabsbyen og det kommende kirke byggeri vest for Dam Holme.

Langs Dam Holme etableres supercykelsti, grønne vejrabatter og træer. Vej forløbet vil ca. være 640 m langt, som forløber fra Stationsområdet og op til Ring Nord.

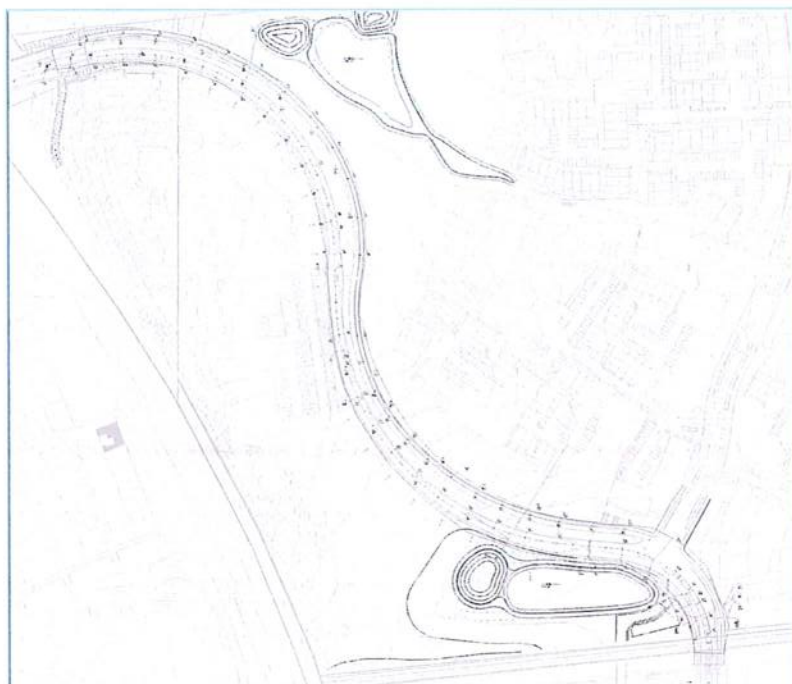


Figur 1 - Ovenstående figur 1 viser Landskabsbyen - Syd

2 Bilag 2 – Plantegninger og vejanlæg

For plantegninger henvises til Bilag 6, hvor Hovedprojektet er samlet. Her fremgår både plantegninger og detailtegninger af Dam Holme projektet.

Nedenstående Figur 2 viser Dam Holmes forlængelse:



Figur 2 - Ovenstående Figur 2 viser Dam Holme forlængelsen

3 Bilag 3 – Brev af den november 2018 til Egedal Kommune iht planlovens §21b

Bech·Bruun

Egedal Kommune
Dronning Dagmars Vej 200
3650 Ølstykke

Att.: Projektleder Byudvikling Henrik Wolfhagen
Sendt pr. e-mail: henrik.wolfhagen@egedalkom.dk

København 20. november 2018

Håkun Djurhuus
Partner, advokat (H)

T +45 72 27 33 44
djur@bechbruun.com

Sagsnr. 051159-0005 djur/sam
Dok nr. 20260401 1

Opfordring til indgåelse af udbygningsaftale – ejendommene matrikelnummer 1b og 9am

Som advokat for Ølstykke Champignon ApS, der ejer ovennævnte ejendomme, skal jeg herved opfordre Egedal Kommunes kommunalbestyrelse til at indgå en udbygningsaftale vedrørende ovennævnte arealer, der indgår i Ramme- og Lokalplan 20 for byudviklingsområdet ved Egedal Station, vedtaget 29. februar 2012, jf. herved planlovens § 21, b.

Eftersom min klients ovennævnte ejendomme er omfattet af kommuneplanens rækkefølgebestemmelser, ønsker min klient at fremrykke lokalplanlægningen for området, jf. herved § 21, b, stk. 2, nr. 2.

Min klient vil i samarbejde med en ekstern investor være indstillet på at bidrage økonomisk til etablering af de infrastruktur anlæg, som er en forudsætning for planlægningens realisering, men som Kommunen ikke har aktuelle planer om at etablere, herunder eksempelvis adgangsvej.

Der henvises ligetil til § 21, b, stk. 2, nr. 3 og til stk. 3.

Der henvises i øvrigt til de drøftelser, der har været gennemført vedrørende mulig overdragelse af ejendomme til Kommunen, hvilket imidlertid ikke kunne realiseres inden for den eksisterende økonomiske ramme på nuværende tidspunkt.

Jeg foreslår venligst, at der snarest muligt efter den 7. december 2018, eksempelvis mandag den 10. december 2018 kl. 08:00 eller torsdag den 13. december kl. 08:00, afholdes et møde herom.

Jeg ser frem til at høre fra jer.

Med venlig hilsen

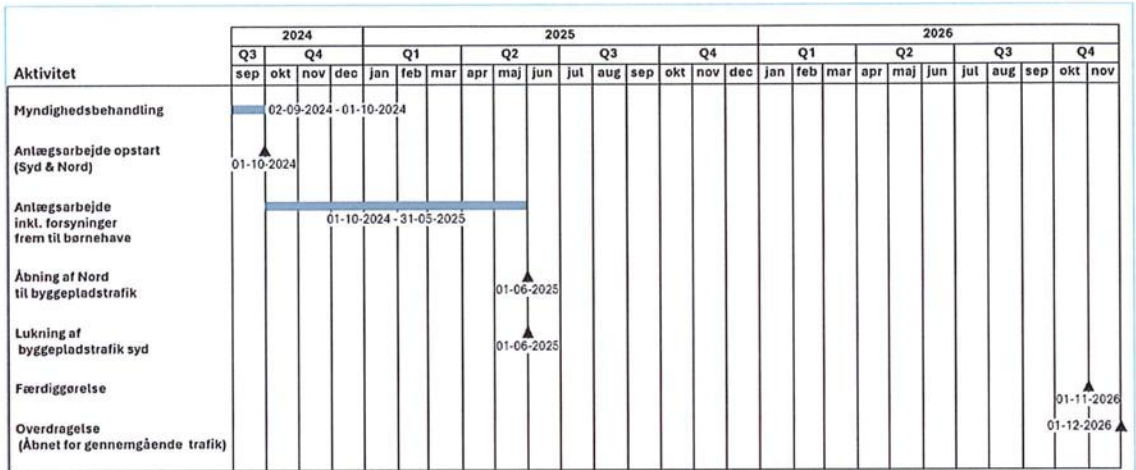
Håkun Djurhuus

4 Bilag 4 - Proces & Tidsplan

Nedenstående viser den overordnede tidsplan for Dam Holme projektet.

Tidplanen sikrer at byggepladstrafik fra 1. juni 2025 foregår fra den Nordlige del af Dam Holmes forlængelse, med henblik på, at minimere gener for den allerede eksisterende boligmasse i Stationsområdet.

Når Daginstitutionen åbner forventes Dam Holme åbnet for trafik fra syd frem til Bygaden.



5 Bilag 5 - Kravsspecifikation

Der referes til dokumentet: 16331-Dam Holmes forlængelse-Projektbeskrivelse-20240611

Projektbeskrivelse. Rev. nr. 01 af 11.06.2024 fra DJ CO

Projektet for Dam Holmes forlængelse fremgår af vedlagte tegninger, jf. tegningsliste d. 10.06.2024, bilag og nedenstående beskrivelse:

2	Kloakplan - Oversigtsplan	1:500
2.1	Kloakplan, st. 0-210	1:200
2.2	Kloakplan, st. 200-350	1:200
2.3	Kloakplan, st. 350-490	1:200
2.4	Kloakplan, st. 470-657	1:200
4	Fællesledningsplan	1:500
7	Belysningsplan	1:500
8	Kote- og afsætningsplan - Oversigtsplan	1:500
8.1	Kote- og afsætningsplan, st. 0-210	1:200
8.2	Kote- og afsætningsplan, st. 200-350	1:200
8.3	Kote- og afsætningsplan, st. 350-490	1:200
8.4	Kote- og afsætningsplan, st. 470-657	1:200
8.5	Kote- og afsætningsplan, bassin 1	1:200
11	Belægningsplan - Oversigtsplan	1:500
11.1	Belægningsplan, st. 0-210	1:200
11.2	Belægningsplan, st. 200-350	1:200
11.3	Belægningsplan, st. 350-490	1:200
11.4	Belægningsplan, st. 470-657	1:200
11.5	Belægningsplan, bassin 1	1:200
12	Skilte- og afmærkningsplan - Oversigtsplan	1:500
12.1	Skilte- og afmærkningsplan, st. 0-210	1:200
12.2	Skilte- og afmærkningsplan, st. 200-350	1:200
12.3	Skilte- og afmærkningsplan, st. 350-490	1:200
12.4	Skilte- og afmærkningsplan, st. 470-657	1:200
12.6	Oversigtsarealer	1:500
30	Længdeprofil	1:50/1:500
31.01	Tværsnit A-A, St. 6,4, Amaliestien	1:50
31.02	Tværsnit B-B, St. 30	1:50
31.03	Tværsnit C-C, St. 52	1:50
31.04	Tværsnit D-D, St. 100	1:50
31.05	Tværsnit E-E, St. 365	1:50
31.06	Tværsnit F-F, St. 420	1:50
31.07	Tværsnit G-G, St. 602	1:50
32.1	Kote- og afsætningsplan, Detail ved Amaliestien	1:100

Vejprojektet

Projektet omfatter forlængelse af eksisterende Dam Holme fra dens nuværende afslutning i den nordlige del af Egedal By frem til krydset ved Ring Nord/Sperrestrup, som udgør en samlet strækning på ca. 650 m. I ca. st. 70 anlægges T-kryds med afgrening til Bygaden, den kommende fordelingsvej gennem Landskabsbyen.

Referencehastigheden på vejen er 50 km/t.

Dimensionsgivende køretøj er SVT, køremåde B.

Dam Holmes forlængelse er udformet og designet iht. vejreglerne.

T-kryds ved Bygaden

I T-krydset ved Bygaden opsættes signalanlæg.

Signalanlægget er udarbejdet på skitseniveau, og masteplacering er vist på projekttegningerne. Når vejens endelige geometri er fastlagt (efter indarbejdelse af rettelser iht. TSR3 og TGR3), vil der blive udarbejdet detalprojekt med tilhørende beskrivelse af signalanlægget og dets funktion.

Kryds ved Sperrestrupvej

Vigepligtsforhold i krydset ved Sperrestrupvej ændres, så den knækkede prioritet udgår og Ring Nord/Dam Holme bliver den gennemgående vej. Bilister fra Sperrestrupvej vil fremover få pålagt ubetinget vigepligt.

Det eksisterende T-kryds ved Sperrestrupvej ombygges, så den dobbeltrettede cykelsti trækkes tilbage/væk fra Dam Holme og krydser Sperrestrupvej ca. 10 m fra kørebanelikanten langs Dam Holme.

Fortovet føres frem til og på tværs af Sperrestrupvej, hvor det afsluttes på den vestlige side.

Der etableres overkørbare arealer med brosten sat i beton i begge sider af Sperrestrupvej, som kan benyttes af SVT, mens selve kørebanelikanten etableres i asfalt svarende til kørekurven for PB.

Der etableres cirkelmodificeret bump på Sperrestrupvej i tilkørsel mod Dam Holme før stikrydsningen.

Udlæg

Dam Holme har et udlæg, som i udgangspunkt er 18,5 i st. 0.

Udlægget fordeler sig på 2,0 m fortov, 2,0 m ensrettet cykelsti, 3,5 m kørebane, 3,5 m midterhelle, 3,5 m kørebane, 2,0 m ensrettet cykelsti og 2,0 m fortov.

Frem mod det kommende T-kryds ved Bygaden øges udlægget til ca. 26 m fordelt på 1,5 m rabat, 2,0 m fortov, 2,0 m ensrettet cykelsti, ca. 4,5 m kørebane, 3,0 m midterhelle, ca. 8,5 m køre- og højresvingsbane, 2,0 m cykelbane, 2,0 m fortov og 0,5 m rabat.

Efter det kommende T-kryds udvides vejudlægget yderligere, da der etableres 3,0 m dobbeltrettet cykelsti og 2,0 m fortov i eget tracé adskilt fra Dam Holme med en bred græsabat. Vejudlægget varierer mellem 18,5 og 24,5 m fordelt på 1,5 m rabat, 7,0 m kørebane, 4-10 m skillerabat, 3,0 m dobbeltrettet cykelsti, 0,6 m skillerabat, 2,0 m fortov og 0,5 m rabat.

Kantafgrænsning

Kørebanelikanten afgrænses med kløvede granitkantsten med 10 cm lysning. Der anvendes affasede kantsten som kantafgrænsning om midterheller og stikrydsninger.

Der anvendes i øvrigt affasede kantsten i omfang som aftalt mellem parterne, og i h.t. Masterplanens bestemmelser.

Fra st. 0 – st. 55 etableres der afgrænsning mellem den ensrettede cykelsti og fortovet med kløvede granitkantsten med 5 cm lysning.

Ved alle stiovergange sættes dykkede kantsten med 2 cm lysning og der etableres foranliggende asfaltrampe.

Befæstelse

Kørebane befæstes med 3 cm SMA, 5 cm GAB0, 9 cm GABI, 20 cm SG II og 38 cm BSG, svarende til den eksisterende del af Dam Holme.

Cykelsti befæstes med 2,5 cm PA, 5 cm GAB0, 17,5 cm SGII og 25 cm BSG, svarende til den eksisterende del af Dam Holme.

Fortov langs ensrettet cykelsti fra st. 0 – 70 samt på strækningen fra det signalregulerede T-kryds til st. 105 befæstes som Københavner-fortov bestående af 7 cm grå betonfortovsfliser 62,5x80 cm på 3 cm afretningsgrus, 15 cm SGII og 25 cm BSG adskilt af rækker af chaussesten.

Fortov langs sti i eget tracé befæstes med 1,5 OB med gule majs, 5 cm GAB0, 15 cm SGII og 25 cm BSG.

Midterhelle befæstes med fliser svarende til fortov langs ensrettet cykelsti. I stikrydsninger uden fodgængerfelt markeres overgang med 3 rk. chaussesten. Ved fodgængerfelter markeres overgang med ledelinjer og taktile opmærksomhedsfelter. Hvor der står lysmaster i midterhelle befæstes med chaussesten sat i grus i en bredde på 2 m (1 m på hver side af lysmast). Der udlægges lergrus på øvrige arealer i midterhelle.

Skillerabat mellem dobbeltrettet cykelsti og fortov fra st. 105 – st. 600 udlægges med lergrus.

Rabatarealer etableres med 30 cm muld og tilsås med rabatgræs.

Servicearealer til forbassiner og infiltrationsbassiner, som skal betjenes af Novafos, forventes etableret med 10 cm græsarmeringssten af beton, 3 cm afretningsgrus, 20 cm SG II og 25 cm BSG.

Tværfald

Kørebane etableres med tværfald mod kantsten. På lige strækninger etableres tagprofil og i kurver ensidigt fald mod kantsten i inderside.

Fortov og ensrettede cykelsti etableres med tværfald mod kørebane.

Fortov og dobbeltrettet cykelsti etableres med tværfald mod skillerabat.

Tavler og afmærkning

Der opsættes de til projektet nødvendige tavler på standere.

Ved Ring Nord flyttes E55/56 Byzonetavle over på Sperrestrupvej, så hele Dam Holme og Ring Nord er beliggende i byzone.

Diverse henvisningstavler flyttes.

Afmærkning på kørebane mv. fremgår af tegning nr. 12 m.fl.

Belysning

Belysning på Dam Holmes forlængelse og dobbeltrettet cykelsti og fortov i eget tracé udføres iht. Egedal Kommunes standard og svarende til Egedal By. Der anvendes Københavner armaturer svarende til den eksisterende del af Dam Holme.

Belysning langs Dam Holme etableres svarende til belysningsklasse E2 med en lyspunktshøjde på 6 m, dog 8 m for lysmaster i midterhelle. Der opsættes mast pr. 24-30 m. Lysberegning fremsendes, når denne foreligger.

Belysning langs dobbeltrettet cykelsti og fortov i eget tracé etableres svarende til belysningsklasse E2 med en lyspunktshøjde på 4 m. Der opsættes mast pr. 22-25 m.

Forsyning til gadelys etableres med et gadelysskab som placeres ved T-krydset ved Bygaden. Belysningen på boligvejene vil fungere uafhængigt af belysningen på fordelingsvejen (Etape 1: Vej A og B).

Kloak

Kloakken udføres som separationssystem.

Spildevand

Der etableres spildevandskloak til matrikel vest for Dam Holmes forlængelse (kommende kirke). Spildevandskloak etableres med afløb mod øst på tværs af Dam Holme frem til Landskabsbyen.

Regnvand

Regnvandssystemet er dimensioneret og opfylder krav iht. Spildevandskomiteen, Skrift 30, idet kloakken kan håndtere en 1 års regnhændelse for fuldt løbende ledninger samt ingen stuvning over terræn for en 5 års regnhændelse. Regnvandssystemet er i øvrigt dimensioneret i h.t. Novafos' tekniske specifikationer, og projektet er indledningsvis kontrolleret af Novafos. Til dimensionering er der anvendt den rationelle metode (Spildevandskomiteen 2005 – Skrift 27) som dimensioneringsmetode for regnvandssystemet, samt nedenstående forudsætninger:

- Afstrømningsfaktor 1,2
- Baisfaktor 1,0
- Anlæggets levetid 75 år regnet fra 2023

Derudover er regnvandssystemet ligeledes som spildevandssystemet dimensioneret for selvrensning iht. DS432 (selvrensning for delvis fyldte ledninger) med en regnintensitet på 12 l/s/ha, svarende til 10 % af regnintensitet for 1 års regnhændelse.

Regnvandshovedsystemet etableres i ø200-400 mm PP.

Forsinkelsesbassin etableres som ø1200bt-rør.

Hovedbrønde udføres som ø600/ø1250 mm betonbrønde.

Vejbrønde udføres som ø315 mm PP med 70 liter sandfang.

Regnvandstikledninger er ø160 mm PP-ledninger, som afsluttes med ø1250 mm betonbrønd, som sættes 1 m inden for skel (alternativt afproppes 1 m uden for skel).

Dam Holme st. 0-130 afleder til ny hovedkloak med afløb mod øst til bassin3, hvor der sker nedsvivning/infiltration.

Dam Holme st. 130-320 afleder til ny hovedkloak med afløb mod syd til bassin2, hvor der sker nedsvivning/infiltration.

Dam Holme st. 320-510 afleder til ny hovedkloak med afløb mod nord til bassin1, hvor der sker nedsvivning/infiltration.

Dam Holme st. 510-650 afleder til ny hovedkloak med afløb mod vest til eksisterende kommunalt ejet pumpestation. For at minimere belastning af den eksisterende pumpestation etableres underjordisk rørbassin, så afløb til pumpestation svarer til 1 l/s/red. ha.

Trafiksikkerheds- og tilgængelighedsrevision

LINQ Trafikrådgivning ApS har udført trafiksikkerheds- og tilgængelighedsrevision, trin 3, i forbindelse med udarbejdelse af hovedprojekt.

Revisor har anført problemstillinger og bemærkninger. Disse er sendt til kommentering hos Bygherre og kommunens repræsentant, hvorefter Bygherres beslutninger herom er indarbejdet i projektet.

Træer og beplantning

Træer og beplantning udføres i en særskilt entreprise, som ikke er nærmere beskrevet endnu.

Novafos har planer om at infiltrationsbassiner skal beplantes med træer og buske, men en nærmere beskrivelse foreligger ikke.

Den brede græsribbe mellem Dam Holme og dobbelttrættet cykelsti og fortov i eget tracé beplantes med grupper af lokalt hjemhørende træer i det omfang, som vejreglerne tillader det.

Ledninger, kabler og trækrør

Der etableres el-forsyning og forsyning for drikkevand og fjernvarme frem til det signalregulerede kryds til fremtidig forsyning af Egedal Landskabsby. Der etableres brandhane ved den kommende kirke efter nærmere aftale med kommunens beredskab og Novafos drikkevand.

Private leverandører af fiberløsninger inviteres ligeledes til at etablere anlæg for forsyning af Landskabsbyen.

Der lægges trækrør til fremtidige krydsninger af kørebane følgende steder:

- Amaliestiens krydsning
- T-kryds ved Bygaden
- Krydsning ved kirken

Tidsplan og arbejdets udførelse.

Anlægsarbejdet forventes at gå i gang i oktober 2024.

I første omgang etableres Dam Holme kun med reduceret kørebane udlagt med GAB i en bredde af 6 m til brug for byggepladskørsel. Kørebanen afvander midlertidigt til terræn/grøfter, idet beplantningen i nedslivningsbassinene skal være tilvokset inden bassinene kan tages i brug.

Inden de første beboere flytter ind i Landskabsbyen forventeligt medio maj 2026 færdiggøres Dam Holme omfattende: Sideudvidelse af kørebane, brolæggerarbejde, etablering af fortove og cykelstier, signalanlæg, beplantning og slidlag. Efter færdiggørelsen åbnes Dam Holme for offentlig trafik.

De første cirka 100 m fra den eksisterende del af Dam Holme til det signalregulerede T-kryds etableres med vejadgang fra syd. Den øvrige del etableres med vejadgang fra nord. Efter anlæggelse af Dam Holme i reduceret bredde vil byggepladskørsel kun foregå via Ring Nord.

6 Bilag 6 – Hovedprojekt

Hovedprojektet for Dam Holme består af tegninger angivet i tegningslisten:

2	Kloakplan - Oversigtsplan	1:500
2.1	Kloakplan, st. 0-210	1:200
2.2	Kloakplan, st. 200-350	1:200
2.3	Kloakplan, st. 350-490	1:200
2.4	Kloakplan, st. 470-657	1:200
4	Fællesledningsplan	1:500
7	Belysningsplan	1:500
8	Kote- og afsætningsplan – Oversigtsplan	1:500
8.1	Kote- og afsætningsplan, st. 0-210	1:200
8.2	Kote- og afsætningsplan, st. 200-350	1:200
8.3	Kote- og afsætningsplan, st. 350-490	1:200
8.4	Kote- og afsætningsplan, st. 470-657	1:200
8.5	Kote- og afsætningsplan, bassin 1	1:200
11	Belægningsplan - Oversigtsplan	1:500
11.1	Belægningsplan, st. 0-210	1:200
11.2	Belægningsplan, st. 200-350	1:200
11.3	Belægningsplan, st. 350-490	1:200
11.4	Belægningsplan, st. 470-657	1:200
11.5	Belægningsplan, bassin 1	1:200
12	Skilte- og afmærkningsplan - Oversigtsplan	1:500
12.1	Skilte- og afmærkningsplan, st. 0-210	1:200
12.2	Skilte- og afmærkningsplan, st. 200-350	1:200
12.3	Skilte- og afmærkningsplan, st. 350-490	1:200
12.4	Skilte- og afmærkningsplan, st. 470-657	1:200
12.6	Oversigtsarealer	1:500
30	Længdeprofil	1:50/1:500
31.01	Tværsnit A-A, St. 6,4, Amaliestien	1:50
31.02	Tværsnit B-B, St. 30	1:50
31.03	Tværsnit C-C, St. 52	1:50
31.04	Tværsnit D-D, St. 100	1:50
31.05	Tværsnit E-E, St. 365	1:50
31.06	Tværsnit F-F, St. 420	1:50
31.07	Tværsnit G-G, St. 602	1:50
32.1	Kote- og afsætningsplan, Detail ved Amaliestien	1:100

DALUX sti: K11 Dam Holme inkl. Bilag → K11.5 Udførelsesprojekt

[Egedal - Landskabsbyen - Dalux](#)

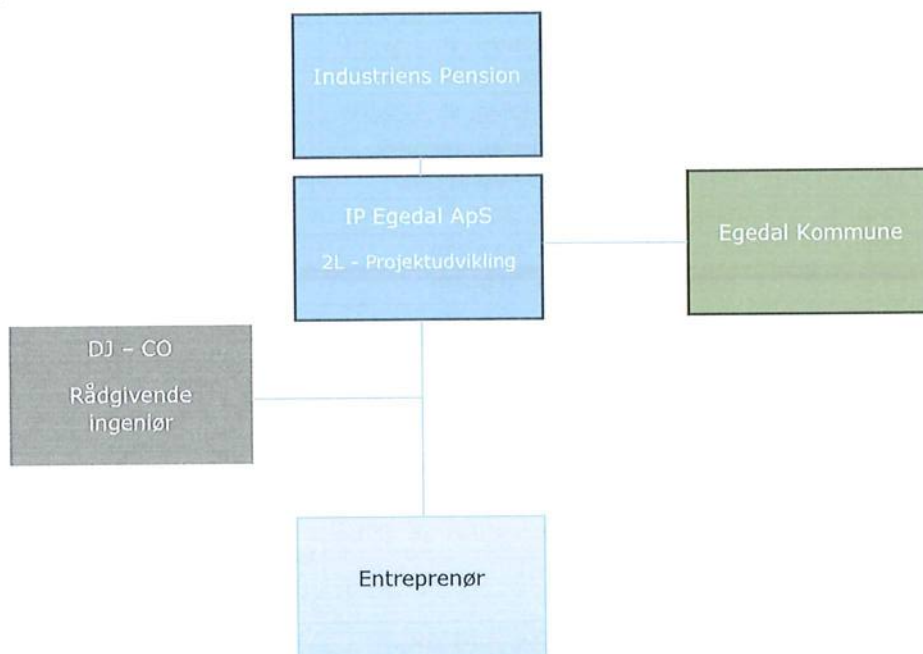
7 Bilag 7 - Samarbejde, ansvarsfordeling og organisation

Gennemførelsen af projektet Dam Holme drives af selskabet Egedal ApS, med forankring hos 2L Projektudvikling.

Projektetsrådgiver er DJ CO, som har til opgave at forestår projektering, gennemførelse af udbud og licitationen. I udførelsesfasen vil DJ CO gennemføre tilsyn, opfølgning på byggepladsen og forestår afleveringsforretningen, samt medvirker i overdragelsen af vej projektet til Egedal Kommune.

Der bliver etableret møderækker med den vindende entreprenør, som vil afholdes på byggepladsen, med fokus på, tid, økonomi og kvalitet. Egedal Kommunes fag repræsentant vil blive inviteret til disse møder og kan efter eget valg deltage, med henblik på at følge projektet.

Organisatoriske opsætning for projektet forventes se ud som følgende:



7.1 Udbudsproces

- Selskabet identificere en række anlægsentreprenører, der har tilstrækkelig erfaring, organisation og kapacitet til at gennemføre projektet.
- Der rettes herefter forhånds henvendelse til i første omgang 6-7 entreprenører med henblik på at opnå tilsagn om, at tilbud vil blive afgivet på de givne betingelser herunder: Udbudsproces, entreprisens omfang og tidsplan.
- Processen med at opnå tilsagn fortsættes indtil der minimum er opnået tilsagn fra 5 entreprenører. Dette af hensyn til at opnå tilstrækkelig priskonkurrence
- Der udarbejdes udbudsmateriale med henblik på indhentning af tilbud ved begrænset licitation med tildelingskriteriet laveste pris.
- I udbudsperioden føres, der dialog med de bydende, idet de stiller eventuelt afklarende spørgsmål til projektet, og der i givet fald udarbejdes og udsendes rettelsesblade
- Der afholdes licitation, og de indkomne tilbud kontrolleres for utilsigtet indhold herunder forbehold, der ikke kan kapitaliseres, der i givet fald medfører kassation
- På baggrund af ovenstående udarbejder projektetsrådgiver et indstillingsnotat og efter at denne er gennemgået kontraheres med den anbefalede Entreprenør, hvorefter at udførelsesfasen sættes i gang, når der er opnået endelig vedtagelse af Lokalplanen.

Bilag til udbygningsaftale

25-06-2024

Rev. 0.0

Rev. Dato

Samlet bilag til udbygningsaftalen

Indholdsfortegnelse

1	Bilag 1 – Beskrivelse af projektet Dam Holme.....	2
2	Bilag 2 – Plantegninger og vejanlæg.....	3
3	Bilag 3 – Brev af den november 2018 til Egedal Kommune iht planlovens §21b.....	4
4	Bilag 4 - Proces & Tidsplan.....	5
5	Bilag 5 - Kravsspecifikation.....	6
6	Bilag 6 – Hovedprojekt.....	11
7	Bilag 7 - Samarbejde, ansvarsfordeling og organisation.....	12
7.1	Udbudsproces.....	13

1 Bilag 1 – Beskrivelse af projektet Dam Holme

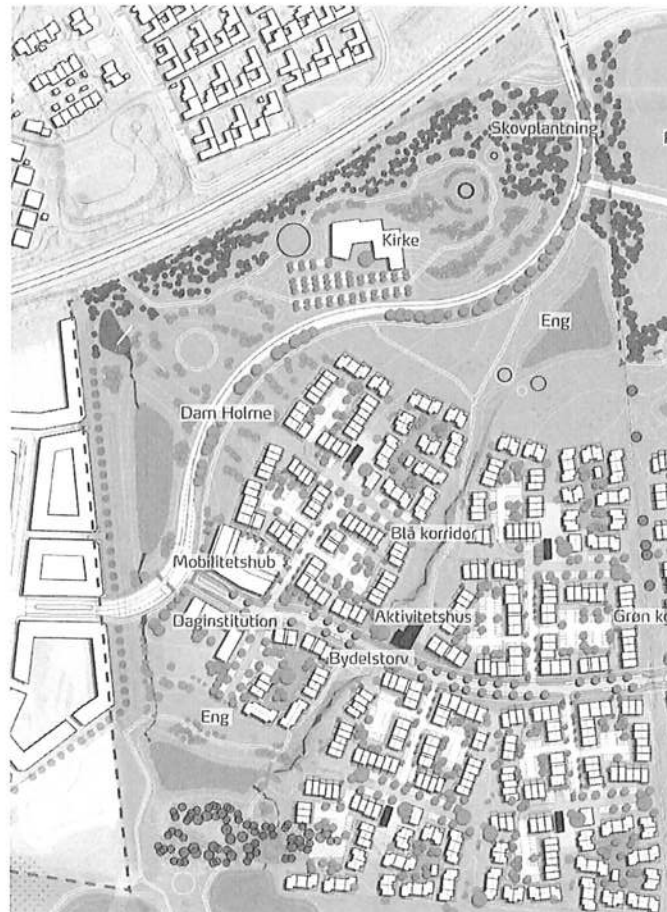
Landskabsbyen er et byudviklingsområde som består af en sydlig og nordlig del der har til formål at skulle rumme ca. 1.000 boliger.

Den sydlige del består af ca. 540 boliger i mellem 1 og 4 etager som det fremgår af den af byrådet vedtagne Masterplan oktober 2023.

Området består endvidere af en stort grøntområde, kaldte den grønnefletning, som indeholder fritidsaktiviteter for beboerne og rekreative områder herunder regvandsbehandling.

Vejen Dam Holme skal forbinde hele byudviklingsområdet nord for Egedal Station med omgivelserne. Vejen forlænges fra Stationsområdet til Ring Nord ved Sperrestrupvej og vil være en forudsætning for vejadgang til Landskabsbyen og det kommende kirke byggeri vest for Dam Holme.

Langs Dam Holme etableres supercykelsti, grønne vejrabatter og træer. Vej forløbet vil ca. være 640 m langt, som forløber fra Stationsområdet og op til Ring Nord.

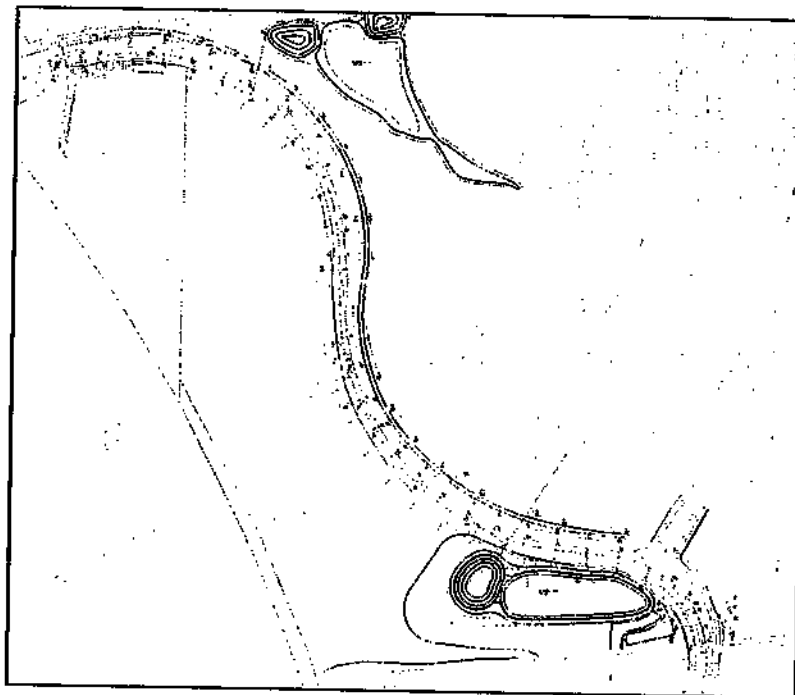


Figur 1 - Ovenstående figur 1 viser Landskabsbyen - Syd

2 Bilag 2 – Plantegninger og vejanlæg

For plantegninger henvises til Bilag 6, hvor Hovedprojektet er samlet. Her fremgår både plantegninger og detaltegninger af Dam Holme projektet.

Nedenstående Figur 2 viser Dam Holmes forlængelse:



Figur 2 - Ovenstående Figur 2 viser Dam Holme forlængelsen

5 Bilag 5 - Kravspecifikation

Der referes til dokumentet: 16331-Dam Holmes forlængelse-Projektbeskrivelse-20240611

Projektbeskrivelse. Rev. nr. 01 af 11.06.2024 fra DJ CO

Projektet for Dam Holmes forlængelse fremgår af vedlagte tegninger, jf. tegningsliste d. 10.06.2024, bilag og nedenstående beskrivelse:

2	Kloakplan - Oversigtsplan	1:500
2.1	Kloakplan, st. 0-210	1:200
2.2	Kloakplan, st. 200-350	1:200
2.3	Kloakplan, st. 350-490	1:200
2.4	Kloakplan, st. 470-657	1:200
4	Fællesledningsplan	1:500
7	Belysningsplan	1:500
8	Kote- og afsætningsplan - Oversigtsplan	1:500
8.1	Kote- og afsætningsplan, st. 0-210	1:200
8.2	Kote- og afsætningsplan, st. 200-350	1:200
8.3	Kote- og afsætningsplan, st. 350-490	1:200
8.4	Kote- og afsætningsplan, st. 470-657	1:200
8.5	Kote- og afsætningsplan, bassin 1	1:200
11	Belægningsplan - Oversigtsplan	1:500
11.1	Belægningsplan, st. 0-210	1:200
11.2	Belægningsplan, st. 200-350	1:200
11.3	Belægningsplan, st. 350-490	1:200
11.4	Belægningsplan, st. 470-657	1:200
11.5	Belægningsplan, bassin 1	1:200
12	Skilte- og afmærkningsplan - Oversigtsplan	1:500
12.1	Skilte- og afmærkningsplan, st. 0-210	1:200
12.2	Skilte- og afmærkningsplan, st. 200-350	1:200
12.3	Skilte- og afmærkningsplan, st. 350-490	1:200
12.4	Skilte- og afmærkningsplan, st. 470-657	1:200
12.6	Oversigtsarealer	1:500
30	Længdeprofil	1:50/1:500
31.01	Tværsnit A-A, St. 6,4, Amallestien	1:50
31.02	Tværsnit B-B, St. 30	1:50
31.03	Tværsnit C-C, St. 52	1:50
31.04	Tværsnit D-D, St. 100	1:50
31.05	Tværsnit E-E, St. 365	1:50
31.06	Tværsnit F-F, St. 420	1:50
31.07	Tværsnit G-G, St. 602	1:50
32.1	Kote- og afsætningsplan, Detail ved Amallestien	1:100

Vejprojektet

Projektet omfatter forlængelse af eksisterende Dam Holme fra dens nuværende afslutning i den nordlige del af Egedal By frem til krydset ved Ring Nord/Sperrestrup, som udgør en samlet strækning på ca. 650 m. I ca. st. 70 anlægges T-kryds med afgrening til Bygaden, den kommende fordelingsvej gennem Landskabsbyen.

Referencehastigheden på vejen er 50 km/t.

Dimensionsgivende køretøj er SVT, køremåde B.

Dam Holmes forlængelse er udformet og designet iht. vejreglerne.

T-kryds ved Bygaden

I T-krydset ved Bygaden opsættes signalanlæg.

Signalanlægget er udarbejdet på skitseniveau, og masteplacering er vist på projekttegningerne. Når vejens endelige geometri er fastlagt (efter indarbejdelse af rettelselser iht. TSR3 og TGR3), vil der blive udarbejdet detailprojekt med tilhørende beskrivelse af signalanlægget og dets funktion.

Kryds ved Sperrestrupvej

Vigepligtsforhold i krydset ved Sperrestrupvej ændres, så den knækkede prioritet udgår og Ring Nord/Dam Holme bliver den gennemgående vej. Bilister fra Sperrestrupvej vil fremover få pålagt ubetinget vigepligt.

Det eksisterende T-kryds ved Sperrestrupvej ombygges, så den dobbeltrettede cykelsti trækkes tilbage/væk fra Dam Holme og krydser Sperrestrupvej ca. 10 m fra kørebanelikanten langs Dam Holme.

Fortovet føres frem til og på tværs af Sperrestrupvej, hvor det afsluttes på den vestlige side.

Der etableres overkørbare arealer med brosten sat i beton i begge sider af Sperrestrupvej, som kan benyttes af SVT, mens selve kørebanelikanten etableres i asfalt svarende til kørekurven for PB.

Der etableres cirkelmodificeret bump på Sperrestrupvej i tilkørsel mod Dam Holme før stikrydsningen.

Udlæg

Dam Holme har et udlæg, som i udgangspunkt er 18,5 i st. 0.

Udlægget fordeler sig på 2,0 m fortov, 2,0 m ensrettet cykelsti, 3,5 m kørebane, 3,5 m midterhelle, 3,5 m kørebane, 2,0 m ensrettet cykelsti og 2,0 m fortov.

Frem mod det kommende T-kryds ved Bygaden øges udlægget til ca. 26 m fordelt på 1,5 m rabat, 2,0 m fortov, 2,0 m ensrettet cykelsti, ca. 4,5 m kørebane, 3,0 m midterhelle, ca. 8,5 m køre- og højresvingsbane, 2,0 m cykelbane, 2,0 m fortov og 0,5 m rabat.

Efter det kommende T-kryds udvides vejudlægget yderligere, da der etableres 3,0 m dobbeltrettet cykelsti og 2,0 m fortov i eget tracé adskilt fra Dam Holme med en bred græsrabat. Vejudlægget varierer mellem 18,5 og 24,5 m fordelt på 1,5 m rabat, 7,0 m kørebane, 4-10 m skillerabat, 3,0 m dobbeltrettet cykelsti, 0,6 m skillerabat, 2,0 m fortov og 0,5 m rabat.

Kantafgrænsning

Kørebanelikanten afgrænses med kløvede granitkantsten med 10 cm lysning. Der anvendes affasede kantsten som kantafgrænsning om midterheller og stikrydsninger.

Der anvendes i øvrigt affasede kantsten i omfang som aftalt mellem parterne, og i h.t. Masterplanens bestemmelser.

Fra st. 0 – st. 55 etableres der afgrænsning mellem den ensrettede cykelsti og fortovet med kløvede granitkantsten med 5 cm lysning.

Ved alle stiovergange sættes dykkede kantsten med 2 cm lysning og der etableres foranliggende asfaltrampe.

Befæstelse

Kørebane befæstes med 3 cm SMA, 5 cm GABO, 9 cm GABI, 20 cm SG II og 38 cm BSG, svarende til den eksisterende del af Dam Holme.

Cykelsti befæstes med 2,5 cm PA, 5 cm GABO, 17,5 cm SGII og 25 cm BSG, svarende til den eksisterende del af Dam Holme.

Fortov langs ensrettet cykelsti fra st. 0 – 70 samt på strækningen fra det signalregulerede T-kryds til st. 105 befæstes som Københavner-fortov bestående af 7 cm grå betonfortovsfliser 62,5x80 cm på 3 cm afretningsgrus, 15 cm SGII og 25 cm BSG adskilt af rækker af chaussesten.

Fortov langs sti i eget tracé befæstes med 1,5 OB med gule majs, 5 cm GABO, 15 cm SGII og 25 cm BSG.

Midterhelle befæstes med fliser svarende til fortov langs ensrettet cykelsti. I stikrydsninger uden fodgængerfelt markeres overgang med 3 rk. chaussesten. Ved fodgængerfelter markeres overgang med ledelinjer og taktile opmærksomhedsfelter. Hvor der står lysmaster i midterhelle befæstes med chaussesten sat i grus i en bredde på 2 m (1 m på hver side af lysmast). Der udlægges lergrus på øvrige arealer i midterhelle.

Skillerabat mellem dobbeltrettet cykelsti og fortov fra st. 105 – st. 600 udlægges med lergrus.

Rabatarealer etableres med 30 cm muld og tilsås med rabatgræs.

Servicearealer til forbassiner og Infiltrationsbassiner, som skal betjenes af Novafos, forventes etableret med 10 cm græsarmingssten af beton, 3 cm afretningsgrus, 20 cm SG II og 25 cm BSG.

Tværfald

Kørebane etableres med tværfald mod kantsten. På lige strækninger etableres tagprofil og i kurver ensidigt fald mod kantsten i inderside.

Fortov og ensrettede cykelsti etableres med tværfald mod kørebane.

Fortov og dobbeltrettet cykelsti etableres med tværfald mod skillerabat.

Tavler og afmærkning

Der opsættes de til projektet nødvendige tavler på standere.

Ved Ring Nord flyttes E55/56 Byzonetavle over på Sperrestrupvej, så hele Dam Holme og Ring Nord er beliggende i byzone.

Diverse henvisningstavler flyttes.

Afmærkning på kørebane mv. fremgår af tegning nr. 12 m.fl.

Belysning

Belysning på Dam Holmes forlængelse og dobbeltrettet cykelsti og fortov i eget tracé udføres iht. Egedal Kommunes standard og svarende til Egedal By. Der anvendes Københavner armaturer svarende til den eksisterende del af Dam Holme.

Belysning langs Dam Holme etableres svarende til belysningsklasse E2 med en lyspunktshøjde på 6 m, dog 8 m for lysmaster i midterhelle. Der opsættes mast pr. 24-30 m. Lysberegning fremsendes, når denne foreligger.

Belysning langs dobbeltrettet cykelsti og fortov i eget tracé etableres svarende til belysningsklasse E2 med en lyspunktshøjde på 4 m. Der opsættes mast pr. 22-25 m.

Forsyning til gadelys etableres med et gadelysskab som placeres ved T-krydset ved Bygaden. Belysningen på bollgvejene vil fungere uafhængigt af belysningen på fordelingsvejen (Etape 1: Vej A og B).

Kloak

Kloakken udføres som separationssystem.

Spildevand

Der etableres spildevandskloak til matrikel vest for Dam Holmes forlængelse (kommende kirke). Spildevandskloak etableres med afløb mod øst på tværs af Dam Holme frem til Landskabsbyen.

Regnvand

Regnvandssystemet er dimensioneret og opfylder krav iht. Spildevandskomiteen, Skrift 30, idet kloakken kan håndtere en 1 års regnhændelse for fuldt løbende ledninger samt ingen stuvning over terræn for en 5 års regnhændelse. Regnvandssystemet er i øvrigt dimensioneret i h.t. Novafos' tekniske specifikationer, og projektet er indledningsvis kontrolleret af Novafos. Til dimensionering er der anvendt den rationelle metode (Spildevandskomiteen 2005 – Skrift 27) som dimensioneringsmetode for regnvandssystemet, samt nedenstående forudsætninger:

- Afstrømningsfaktor 1,2
- Balsfaktor 1,0
- Anlæggets levetid 75 år regnet fra 2023

Derudover er regnvandssystemet ligeledes som spildevandssystemet dimensioneret for selvrensning iht. DS432 (selvrensning for delvis fyldte ledninger) med en regnintensitet på 12 l/s/ha, svarende til 10 % af regnintensitet for 1 års regnhændelse.

Regnvandshovedsystemet etableres i ø200-400 mm PP.

Forsinkelsesbassin etableres som ø1200bt-rør.

Hovedbrønde udføres som ø600/ø1250 mm betonbrønde.

Vejbrønde udføres som ø315 mm PP med 70 liter sandfang.

Regnvandsstikledninger er ø160 mm PP-ledninger, som afsluttes med ø1250 mm betonbrønd, som sættes 1 m inden for skel (alternativt afproppes 1 m uden for skel).

Dam Holme st. 0-130 afleder til ny hovedkloak med afløb mod øst til bassin3, hvor der sker nedsivning/infiltration.

Dam Holme st. 130-320 afleder til ny hovedkloak med afløb mod syd til bassin2, hvor der sker nedsivning/infiltration.

Dam Holme st. 320-510 afleder til ny hovedkloak med afløb mod nord til bassin1, hvor der sker nedsivning/infiltration.

Dam Holme st. 510-650 afleder til ny hovedkloak med afløb mod vest til eksisterende kommunalt ejet pumpestation. For at minimere belastning af den eksisterende pumpestation etableres underjordisk rørbassin, så afløb til pumpestation svarer til 1 l/s/red. ha.

Trafiksikkerheds- og tilgængelighedsrevision

LINQ Trafikrådgivning ApS har udført trafiksikkerheds- og tilgængelighedsrevision, trin 3, i forbindelse med udarbejdelse af hovedprojekt.

Revisor har anført problemstillinger og bemærkninger. Disse er sendt til kommentering hos Bygherre og kommunens repræsentant, hvorefter Bygherres beslutninger herom er indarbejdet i projektet.

Træer og beplantning

Træer og beplantning udføres i en særskilt entreprise, som ikke er nærmere beskrevet endnu.

Novafos har planer om at infiltrationsbassiner skal beplantes med træer og buske, men en nærmere beskrivelse foreligger ikke.

Den brede græsabat mellem Dam Holme og dobbelttettet cykelsti og fortov i eget tracé beplantes med grupper af lokalt hjemhørende træer i det omfang, som vejreglerne tillader det.

Ledninger, kabler og trækrør

Der etableres el-forsyning og forsyning for drikkevand og fjernvarme frem til det signalregulerede kryds til fremtidig forsyning af Egedal Landskabsby. Der etableres brandhane ved den kommende kirke efter nærmere aftale med kommunens beredskab og Novafos drikkevand.

Private leverandører af fiberløsninger inviteres ligeledes til at etablere anlæg for forsyning af Landskabsbyen.

Der lægges trækrør til fremtidige krydsninger af kørebane følgende steder:

- Amaliestiens krydsning
- T-kryds ved Bygaden
- Krydsning ved kirken

Tidsplan og arbejdets udførelse.

Anlægsarbejdet forventes at gå i gang i oktober 2024.

I første omgang etableres Dam Holme kun med reduceret kørebane udlagt med GAB i en bredde af 6 m til brug for byggepladskørsel. Kørebane afvander midlertidigt til terræn/grøfter, idet beplantningen i nedslivningsbassinene skal være tilvokset inden bassinene kan tages i brug.

Inden de første beboere flytter ind i Landskabsbyen forventeligt medio maj 2026 færdiggøres Dam Holme omfattende: Sideudvidelse af kørebane, brolæggerarbejde, etablering af fortove og cykelstier, signalanlæg, beplantning og slidlag. Efter færdiggørelsen åbnes Dam Holme for offentlig trafik.

De første cirka 100 m fra den eksisterende del af Dam Holme til det signalregulerede T-kryds etableres med vejadgang fra syd. Den øvrige del etableres med vejadgang fra nord. Efter anlæggelse af Dam Holme i reduceret bredde vil byggepladskørsel kun foregå via Ring Nord.

6 Bilag 6 – Hovedprojekt

Hovedprojektet for Dam Holme består af tegninger angivet i tegningslisten:

2	Kloakplan - Oversigtsplan	1:500
2.1	Kloakplan, st. 0-210	1:200
2.2	Kloakplan, st. 200-350	1:200
2.3	Kloakplan, st. 350-490	1:200
2.4	Kloakplan, st. 470-657	1:200
4	Fællesledningsplan	1:500
7	Belysningsplan	1:500
8	Kote- og afsætningsplan - Oversigtsplan	1:500
8.1	Kote- og afsætningsplan, st. 0-210	1:200
8.2	Kote- og afsætningsplan, st. 200-350	1:200
8.3	Kote- og afsætningsplan, st. 350-490	1:200
8.4	Kote- og afsætningsplan, st. 470-657	1:200
8.5	Kote- og afsætningsplan, bassin 1	1:200
11	Belægningsplan - Oversigtsplan	1:500
11.1	Belægningsplan, st. 0-210	1:200
11.2	Belægningsplan, st. 200-350	1:200
11.3	Belægningsplan, st. 350-490	1:200
11.4	Belægningsplan, st. 470-657	1:200
11.5	Belægningsplan, bassin 1	1:200
12	Skilte- og afmærkningsplan - Oversigtsplan	1:500
12.1	Skilte- og afmærkningsplan, st. 0-210	1:200
12.2	Skilte- og afmærkningsplan, st. 200-350	1:200
12.3	Skilte- og afmærkningsplan, st. 350-490	1:200
12.4	Skilte- og afmærkningsplan, st. 470-657	1:200
12.6	Oversigtsarealer	1:500
30	Længdeprofil	1:50/1:500
31.01	Tværsnit A-A, St. 6,4, Amaliestien	1:50
31.02	Tværsnit B-B, St. 30	1:50
31.03	Tværsnit C-C, St. 52	1:50
31.04	Tværsnit D-D, St. 100	1:50
31.05	Tværsnit E-E, St. 365	1:50
31.06	Tværsnit F-F, St. 420	1:50
31.07	Tværsnit G-G, St. 602	1:50
32.1	Kote- og afsætningsplan, Detail ved Amaliestien	1:100

DALUX sti: K11 Dam Holme inkl. Bilag → K11.5 Udførelsesprojekt

Egedal - Landskabsbyen - Dalux

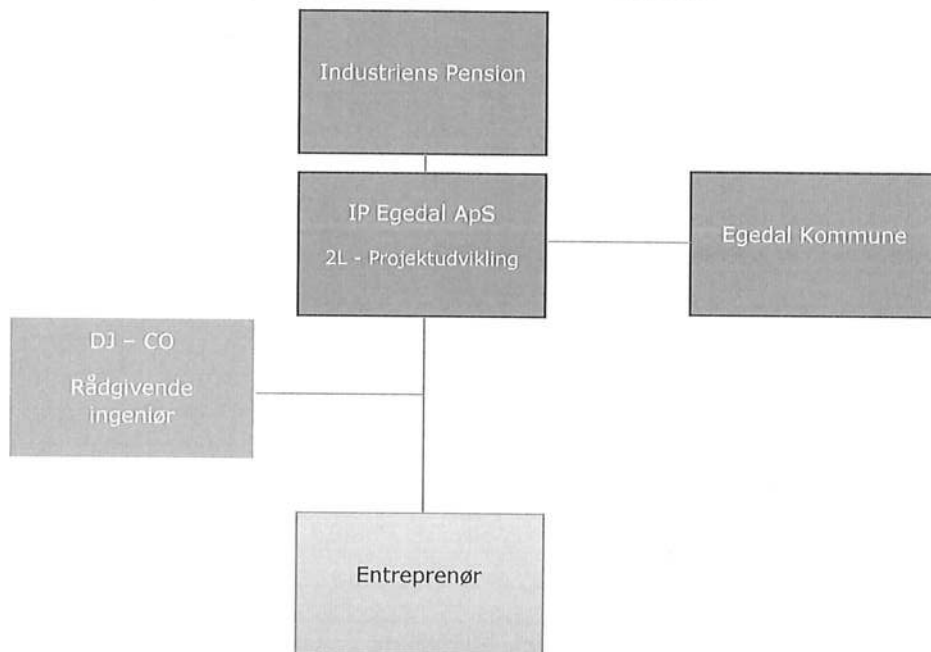
7 Bilag 7 - Samarbejde, ansvarsfordeling og organisation

Gennemførelsen af projektet Dam Holme drives af selskabet Egedal ApS, med forankring hos 2L Projektudvikling.

Projektetsrådgiver er DJ CO, som har til opgave at forestår projektering, gennemførelse af udbud og licitationen. I udførelsesfasen vil DJ CO gennemføre tilsyn, opfølgning på byggepladsen og forestår afleveringsforretningen, samt medvirker i overdragelsen af vej projektet til Egedal Kommune.

Der bliver etableret møderækker med den vindende entreprenør, som vil afholdes på byggepladsen, med fokus på, tid, økonomi og kvalitet. Egedal Kommunes fag repræsentant vil blive inviteret til disse møder og kan efter eget valg deltage, med henblik på at følge projektet.

Organisatoriske opsætning for projektet forventes se ud som følgende:



7.1 Udbudsproces

- Selskabet identificere en række anlægsentreprenører, der har tilstrækkelig erfaring, organisation og kapacitet til at gennemføre projektet.
- Der rettes herefter forhånds henvendelse til i første omgang 6-7 entreprenører med henblik på at opnå tilsagn om, at tilbud vil blive afgivet på de givne betingelser herunder: Udbudsproces, entreprisens omfang og tidsplan.
- Processen med at opnå tilsagn fortsættes indtil der minimum er opnået tilsagn fra 5 entreprenører. Dette af hensyn til at opnå tilstrækkelig priskonkurrence
- Der udarbejdes udbudsmateriale med henblik på indhentning af tilbud ved begrænset licitation med tildelingskriteriet laveste pris.
- I udbudsperioden føres der dialog med de bydende, idet de stiller eventuelt afklarende spørgsmål til projektet, og der i givet fald udarbejdes og udsendes rettelsesblade
- Der afholdes licitation, og de indkomne tilbud kontrolleres for utilsigtet indhold herunder forbehold, der ikke kan kapitaliseres, der i givet fald medfører kassation
- På baggrund af ovenstående udarbejder projektetsrådgiver et indstillingsnotat og efter at denne er gennemgået kontraheres med den anbefalede Entreprenør, hvorefter at udførelsesfasen sættes i gang, når der er opnået endelig vedtagelse af Lokalplanen.

Bilag til tillægsaftale til købsaftale af 22. december 2021

Bilag 1	Etapeplan for færdiggørelse af Arealet	Side 2
Bilag 2	Matrikelkort over berørte matrikler	Side 3
Bilag 3	Principplan for indretning af Arealet - kortbilag 8 fra lokalplan 76 for Landskabsbyen	Side 4
Bilag 4	Principplan for terrænregulering – kortbilag 7 fra lokalplan 76 for Landskabsbyen	Side 5
Bilag 5	Landskabsprojekt og beplantningsplan	Side 6
Bilag 6	Stikort – kortbilag 5 fra lokalplan 76 for Landskabsbyen	Side 7
Bilag 7	Egedal SAB_REV 31-1-2024	Side 8

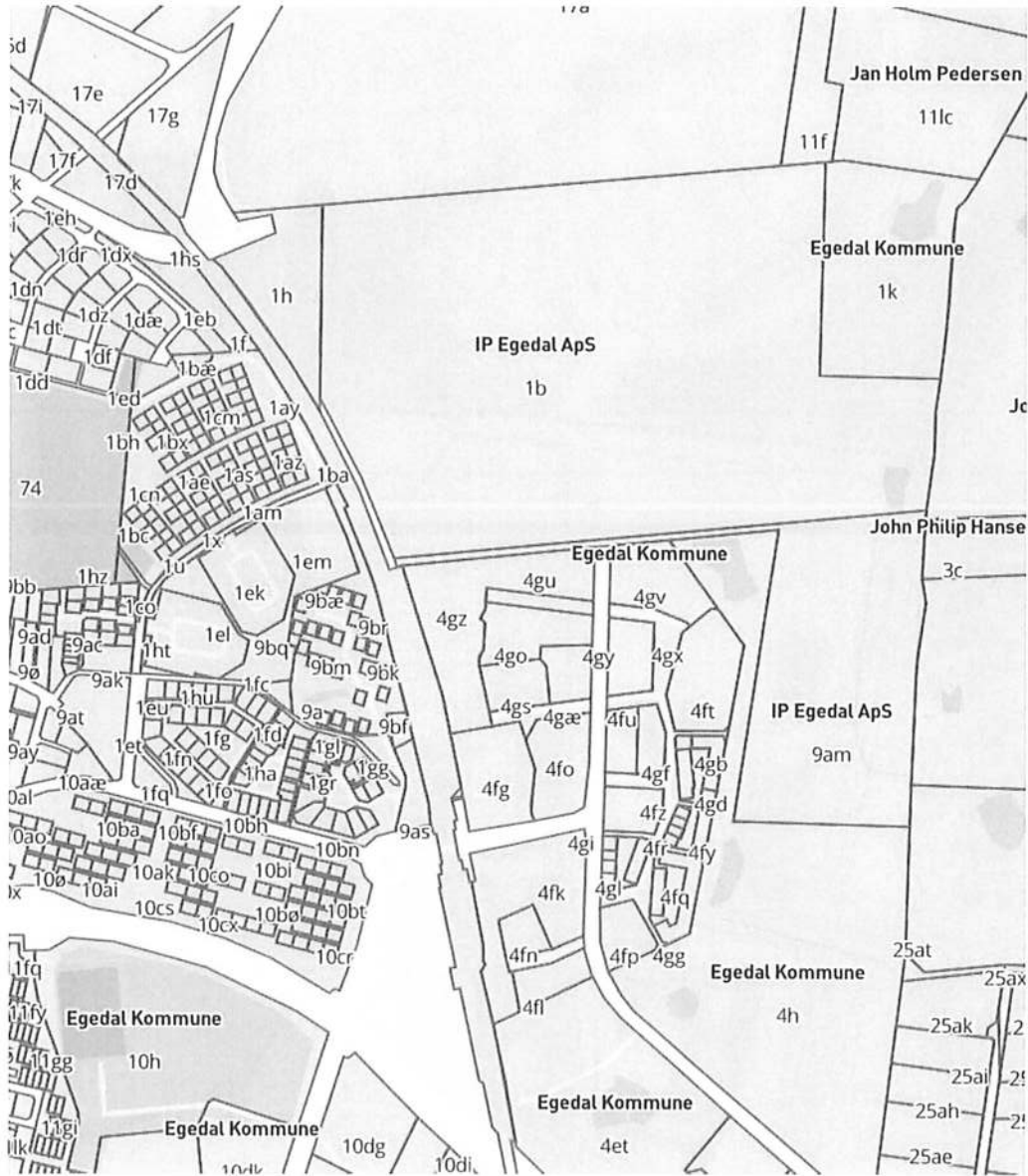


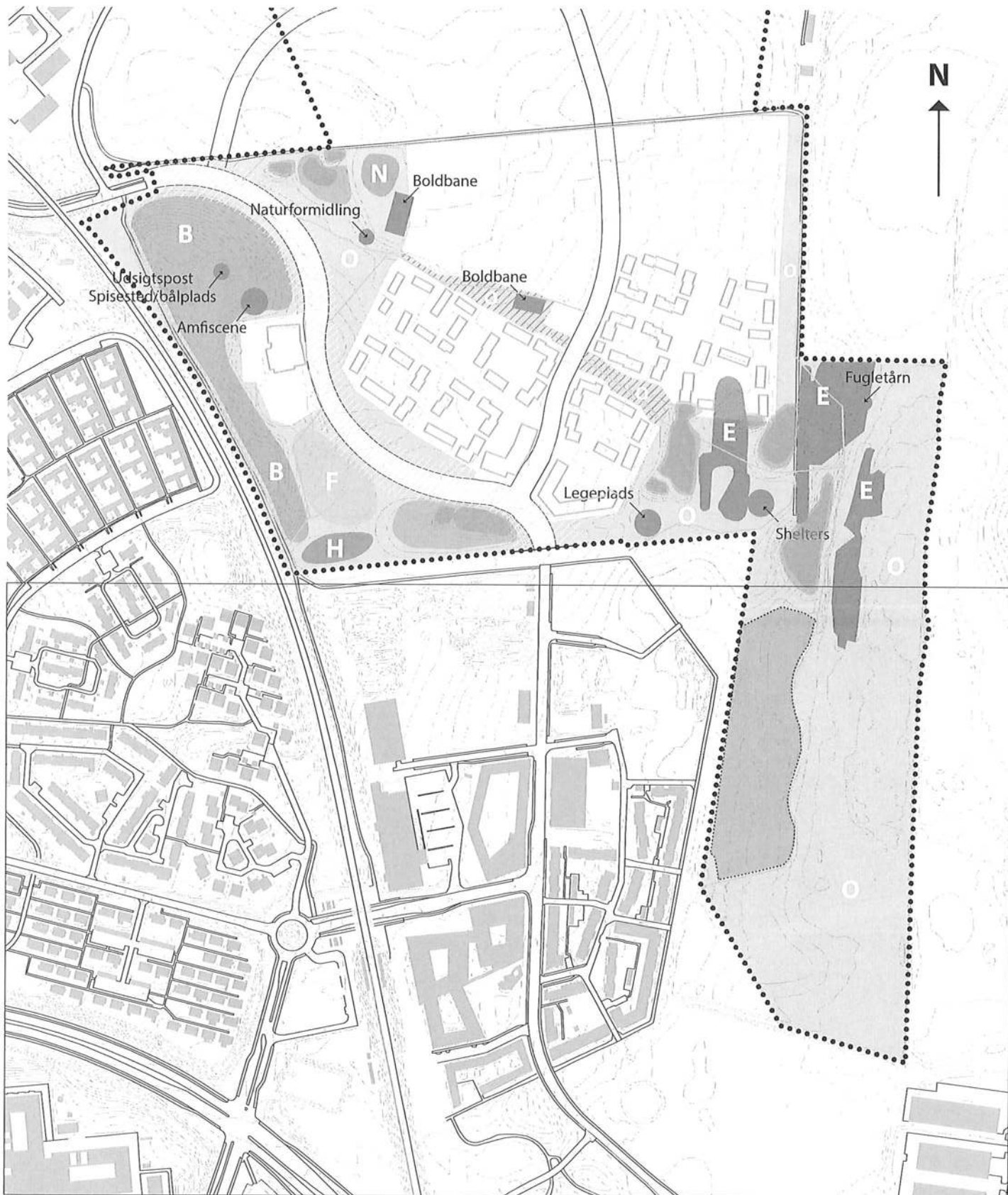
Landskabsbyen, etapeopdeling for den grønne fletning

-  etape 4
-  etape 3
-  etape 2
-  etape 1

Bilag 2 til Tillæg til købsaftale

Bilaget illustrerer de matrikulære forhold, herunder matriklerne 1h, 1b og 9am, Ølstykke By, Ølstykke





Kortbilag 8: Grønne fællesområder

Lokalplan 076 for Landskabsbyen, ca. 1:5.000 (A4)

0 100 200 300 meter

..... Lokalplanområde

— Stier

■ Bebyggelse og anlæg

■ Nedsivningsbassin

□ Skybrudsareal

■ E Eks. skov

■ B Blandingssskov

■ Frugtlund

○ Overdrev/eng

■ N Nyttehaver

■ H Hundeskov

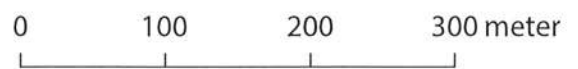
/// Areal med åben vandrende

□ Område belastet af vejstøj
i den grønne fletning (58 dB+)



Kortbilag 7: Terrænregulering

Lokalplan 076 for Landskabsbyen, ca. 1:5.000 (A4)



- Lokalplanområde
- Terræn hæves højst 5 meter
- Terræn hæves højst 3,5 meter
- Terræn hæves højst 2 meter
- Terræn hæves højst 1,25 meter (dige ved nedslivningsbassin/skybrudsbassin)
- Terræn sænkes højst 2 meter
- ▨ Ingen terrænregulering (lavbundsarealer)



Bilag 4, Oversigtsplan landskabsbyen syd, 1,2000 (A3)

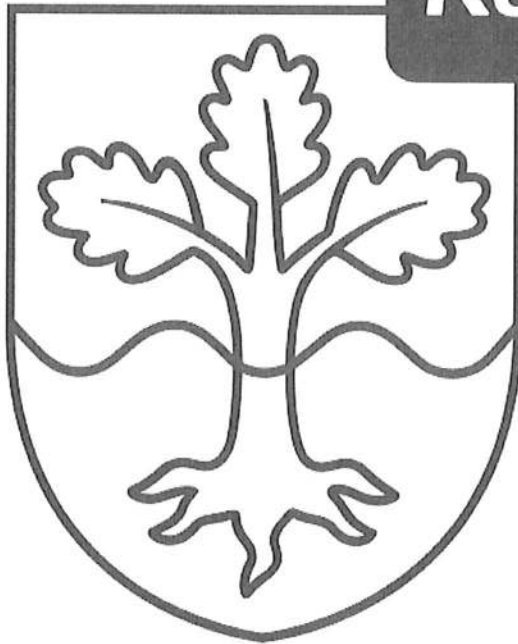


Kortbilag 5: Veje, stier og parkering i etape 1
 Lokalplan 076 for Landskabsbyen, ca. 1:3000 (A4)

0 100 200 meter

- | | | | |
|------------------------------|------------------------------|------------------------------|-----------------------------|
| Lokalplanområde | — Boligstræde (C) | Forbindelsessti | ▭ Bilparkering |
| ▭ Lokal trafikvej (A1-A2-A3) | ▬ Vej til nedslivningsbassin | — Eksisterende supercykelsti | ▭ Miljøstation |
| ▭ Bygaden (B1-B2) | — Landskabssti | Lys på stier | ▲ Vejadgang til delområde 9 |

**Egedal
Kommune**



Regelsæt for etablering af udendørs belysning

Rev. D. 31/1-2024



Indholdsfortegnelse

Introduktion.....	3
Proces	3
Proces ved eksisterende anlæg	3
Udførelse af anlægget	3
Generelle krav til installationen	3
Kabler:.....	3
Belysningsmaster:.....	4
Fundamenter:	4
Arme:	5
Placering af master og tændskabe:	5
Belysningskabe:.....	5
Armaturer	6
Belysningsklasser	6
Tilslutningssteder:	6
Målere:	7
Aflevering og overdragelses procedure	8
Digital aflevering af anlægget:.....	8
Datamodel for Udendørsbelysning	8
Generelle forhold:	8
Elementtyper:.....	9
Lysmaster (BL1)	10
Lyspullert (BL2)	11
Væglamper (BL3)	12
Torontoanlæg (BL4).....	13
Tændskab (BL6)	15
Projektør lys (BL8).....	16
Kommunale ledninger (BL10)	17
Nedsikringskabe (BL12).....	18
Belysningsstyreskab (BL13)	18

Introduktion:

For belysningsanlæg som Egedal Kommune skal overtage til drift og vedligehold, skal projekteringsansvarlige samt deres rådgivere og entreprenører følge retningslinjerne beskrevet i denne vejledning. Derudover skal anlægget udføres efter Vejdirektoratets vejledning for vejbelysningsmateriel. Samt Vejdirektoratets SAB for jordarbejder og Håndbog for ledningsgrave.

Dertil skal der altid søges en gravetilladelse og ledningsoplysninger på kommunal vej- eller stimatrikel.

Proces:

Belysningsprojektets tegningsmateriale og SAB skal overholde retningslinjerne i denne vejledning. Alle belysningsprojekter skal godkendes af Bygherre/Egedal Kommune. Projektforslag inklusiv, tegningsmateriale, SAB osv. afleveres til godkendelse senest 8 uger inden planlagt udførelse. Egedal Kommune afgiver svar senest 2 uger før planlagt udførsel. Udførende entreprenør anbefales ligeledes at vente med indkøb af materiel indtil projektet er godkendt.

Kommunen kan kræve en model eller prøveopstilling af armaturer og belysningsløsninger, som ikke har været anvendt tidligere under kommunens drift. Formålet er at vurdere lys- og el-teknik, beskyttelse mod vandalisme og vejrpåvirkning.

Proces ved eksisterende anlæg:

Proces vedr. byggetilladelser på eksisterende anlæg. Eksisterende belysningsanlæg besigtiges af kommunens driftsleverandør inden byggeriet går i gang. Standen af belysningsanlægget fotodokumenteres. Dokumentationen vil være tilgængeligt for alle involverede parter.

Udførelse af anlægget:

Hvis eksisterende kommunale anlæg skal nedtages og genopsættes, må de kun nedtages og genopsættes af kommunens driftsleverandør. Entreprenøren skal koordinere arbejdet med kommunens driftsleverandør. Entreprenøren skal opsætte midlertidig belysning på arealer, der er offentligt tilgængelige. Der skal forelægges en belysningsberegning der overholder vejklasserne (oplyses af kommunen), som dokumenterer at der er lys nok på arealerne under byggeriet. Den midlertidige belysning må ikke være til gene for naboer til projektet.

Generelle krav til installationen:

Gadebelysningsanlægget skal udføres i henhold til DS/HD 60364 og altid udføres som et klasse II anlæg, således der af driftsmæssige årsager kan opnås beskyttelse af anlægget uden brug af fejlstrømafbyrder.

Projektforslagets samlede informationsniveau skal være så højt, at opfyldelsen af projekteringskravene i dette dokument kan kontrolleres. Al dokumentation med sikkerhedsmæssig betydning, samt alle beskrivelser skal være på dansk. Tekniske specifikationer/datablade mv. kan accepteres på engelsk, såfremt dokumentationen ikke foreligger på dansk. Al dokumentationen skal fremsendes og foreligge digitalt, til kommunen.

Kabler:

Der skal benyttes installationskabel 4x10 CU med min. diameter på 17 mm., og kablet skal være godkendt til udendørs brug. Medmindre andet aftales med Egedal kommune.

Der må som udgangspunkt ikke opsættes ekstra kabelskabe eller etableres kabelbrønde til samling af kabler, og alle samlinger og el-tekniske komponenter skal være placeret over jord.

Der må ikke etableres muffers på kablerne uden godkendelse fra kommunen. Ved evt. accept heraf skal der benyttes muffers af limtypen. Og alle muffers skal være indmålt digitalt til dokumentationsbrug¹.

Belysningsanlægget skal faseopdeles således at der sikres mest muligt lys på vejen ved eventuel sikringsoverbrænding eller kabelfejl. Belysningskablet til anlægget tegnes ind på tegningsmaterielet, tændskabet ligeså. Tændskabet skal derudover have tilmeldt måler hos Radius via ISB. Alle kabler som lægges i jord skal placeres i trækrør af typen PEH rillerør ø50/42, med rød rillet overside, og sort glat inderside, have træksnor og markeringsbånd, og være godkendt til udendørs brug. Trækrør nedlægges i kabeltracé i dybde 40 cm. under terræn fra underside rør. Markeringsbånd placeres 10 cm. over trækrør. Kabeltracé skal udføres i henhold DS475 – ledningsarbejde i jorden.

Kabler som udsættes for sollys skal være UV- beskyttet og beregnet til brug i det fri. Det samme gør sig gældende ved evt. brug af kabelbindere.

Belysningsmaster:

Master opsættes som udgangspunkt med mastelugen væk fra vejen, dog skal lugen altid placeres, så den er let tilgængelig. Således placeres mastelugen langs vejen² hvis masten f.eks. placeres op ad en hæk eller lignende forhindreder, eller hvis mast står mellem vejbane og cykelsti. Alle skruer og bolte som benyttes skal smøres med kobberfedt eller lign. Inden aflevering af hensyn til fremtidig servicering.

Master skal være rundkoniske galvaniserede stålmaster, med lasersvejsning iht. EN 1011-6 Afsnit 6 eller EN1090 metode 522 og opfylde kravene til funktion og kvalitet som er beskrevet i Vejdirektoratets AAB'er. Master skal være CE-mærket. iht. anvisningerne i bl.a. følgende standarder: DS/EN 40-5 (stål) eller DS/EN 40-6 (aluminium). Master skal være forsynet med en montageåbning (låge) med planforsænket låge. Bag lågen skal være monteret en C-skinne til brug for montering af sikringsindsats.

Belysningsmaster og armaturer skal i særlige kulturmiljøer, males i RAL 7009

Mastetyper:

Master skal være koniske og for nedgravning. Master skal være forsynet med masteluge á ca. 10x40 cm. Såfremt masterne skal indeholde 2 masteluger, aftales dette med kommunen inden projektopstart. De generelle krav til master er angivet i afsnittet ovenfor.

Sikringsindsats skal være i isolationsklasse 2, og minimum have IP klasse 54. Sikringsindsatsen skal være fastmonteret i masten. Der må ikke monteres flere kabler end producenten tillader. Sikringsindsatsen skal indeholde en sandfyldt sikring på minimum 2 ampere.

Bertlede master er ikke tilladt at bruge i Egedal kommune.

Højder:

For stiarealer, i parker, pladser og p-pladser skal lyspunktshøjden enten være 3, 3,5 eller 4 meter, for at undgå hærværk. Dispensation for dette kræver godkendelse af Kommunens Vejmyndighed. For boligveje skal lyspunktshøjden være 5 meter. Mastefstanden skal understøtte den nødvendige belysning på vejene, i forhold til vejklasser.

Fundamenter:

Fundamenter monteres/opsættes efter producentens anbefalinger. Hvis fundering ikke er specificeret, så funderes master med to vingefundamenter pr. mast og minimum 10 kg tørbeton omkring vingefundamenterne.

¹ Se afsnittet "Digital aflevering af anlægget"

² Hvis man sidder foran lugen er denne orienteret så man har ansigtet mod lugen og trafikken.

Arme:

Egedal kommune vil ikke bruge arme på deres master medmindre der er tale om topmonterede armaturer, i så fald skal der benyttes Kalundborgarm med 30 cm udlæg (30x30 arm).

Placering af master og tændskabe:

Master skal fortrinsvis placeres i bagkant fortov. Master må ikke placeres på privat matrikel, men på private fællesveje og kommunale vej matrikler.

Master og tændskabe skal placeres minimum 1 meter fra vejkant, hvis hastigheden på vejen er op til 50 km/t. Ved 60 km/t skal placeringen være minimum 3 meter fra vejareal, medmindre de placeres bag fast genstand (eksempelvis autoværn), eller er godkendt som trafiksikre master.

Der anvendes primært ensidig mastepacering med master placeret i samme vejside. Mastehøjden skal i sammenhængende vejforløb danne en ren visuel linje som understreger vejens forløb. Der skal være balance mellem masteafstand og mastehøjde.

På boligveje bør master om muligt placeres ud for skel mellem ejendomme således, at lysindfald som kan genere beboerne undgås. Belysningsmasterynes placering bør af hensyn til den omkringliggende natur først påbegyndes i umiddelbar nærhed af indgangen til bymæssig kontekst, og således at bilister gøres opmærksomme på at de kører ind i bebygget område. På veje med vejtræer placeres master som udgangspunkt i træækken og så vidt muligt mellem to træer. På veje hvor det er nødvendigt at placere master tæt på kørebanen og de ikke er beskyttet af autoværn eller lignende, skal der afhængigt af hastigheden anvendes eftergivelige master eller opsættes autoværn, jf. vejregel om faste genstande. Generelt skal master tæt på kørebanen undgås.

Skabe skal placeres på private fællesveje og kommunale vej matrikler, sådan så de er sikkerhedsmæssigt forsvarlige at tilgå. Skabsdøren skal kunne tilgås fra matriklen hvor skabet er placeret.

Belysningskabe:

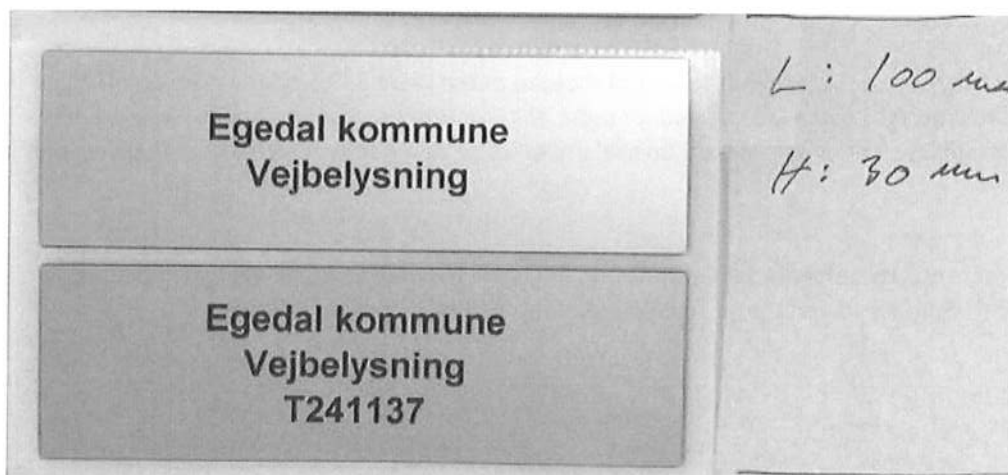
Alle skabe skal være af Klasse II og stålkapsling fra Triarca i farven grøn.

Skabe skal have plads til en Radius godkendt måler. Styringen af belysningen skal være Astronomisk ur.

Skabe skal indvendigt mærkes med max sikringsstørrelse samt tilhørsforhold.

Skabene skal være forberedt for plads til to udvendige skilte. Kommunen bestiller selv skilte til skabene.

Når belysningsskabene er opsat skal Egedal Kommune have besked, så der kan laves skilte til det enkelte skab.



Armaturer:

Armatortypen skal altid godkendes af kommunen inden opsætning og der skal som en del af projektmaterialet afleveres lysberegninger inden opsætning af armaturer. Alle armatur skal leveres med 1 stk. Zhaga sokkel, på undersiden af armaturet ud mod vejen. Undtagelsesvis kan soklen topmonteres hvis der er tale om symmetriske parkarmaturer, som f.eks. Focus Sky Park armaturer.

Lyskilder:

De anvendte lamper skal altid være LED-lyskilder.

Belysningsklasser:

Armaturerne skal for boligveje opfylde belysningsklasse E2 i henhold til Vejdirektoratets "Håndbog vejbelysning anlæg og planlægning". Bemærk regelmæssighed skal som minimum være 0,20.

Lysdæmpningsprofiler:

Armaturerne skal programmeres efter følgende dæmpningsprofil: Kl. 22-06 dæmpes til 40%. Der dæmpes ikke i signalregulerede kryds, rundkørsler, ved fodgængerovergange, bomme på cykelstier, hastighedsdæmpende foranstaltning og buslommer.

Lysprofiler:

På stier skal fortrinsvis anvendes asymmetriske lysprofiler, undtagen hvor der er sti eller cykelsti på begge sider af masten. På boligveje anvendes kun asymmetriske lysprofiler.

På pladser og parkeringsarealer anbefales det at der anvendes rotationssymmetriske (rundsymmetriske) lysprofiler.

Farvetemperatur:

De anvendte lamper skal have hvidt lys med en farvetemperatur på 3000 Kelvin grader på boligveje, samt 4000 kelvin på trafikveje og 2700 kelvin i parker og på pladser.

Farvegengivelse:

De anvendte lamper skal have en lyskilde med en farvegengivelse (Ra værdi) på minimum 70. Det anbefales at der på pladser anvendes en farvegengivelse på minimum 80.

Energikrav:

Ved brug af lamper der anvender mere end 20 watt på stier, 25 watt på boligveje og 50 watt på pladser og parkeringsarealer skal lamperne godkendes af kommunens Vejmyndighed.

Formsprog:

Lampernes formsprog skal være traditionelt nordisk design, hvilket typisk vil sige runde, ellipsoide former, der er acceptabelt for de fleste borgere. Se eventuelt Egedal kommunes belysningsplan for inspiration. Det skal dokumenteres at forslåede armaturer overholde belysningskravene og de øvrige krav i denne vejledning.

Godkendelser for lamperne/armaturerne:

Alle lamper skal være CE godkendte, de skal være klasse II udsyr, og de skal have en IP-værdi på minimum 54. De skal derudover have en vandklasse på minimum IK08.

Tilslutningssteder:

Tilslutning til el forsyningsnet skal i projekteringsmaterialet tegnes ind på projekteringskort, således at stikledning (-er) mellem elforsyning og skab til belysning er tydelig angivet.

Målere:

Medmindre belysningsanlægget kobles til eksisterende gadebelysningsanlæg, skal der opsættes måler som placeres i tændskabet. Installatøren bestiller måler hos Radius (via Installationsblanket – ISB), proces for denne følges indtil færdig installation. Når Radius har isat måler, kontaktes Egedal Kommune så de kan vælge elseskab og ISB-proces kan afsluttes.

Der skal angives hvilken forsyningskab den bliver forsynet fra se eksempel nedenfor:



Aflevering og overdragelses procedure:

Ved overdragelse af belysningsanlæg til kommunen, skal der afholdes en fysisk gennemgang. Her vil kommunen, samt dennes driftsleverandør være repræsenteret. Det er entreprenørens ansvar at færdigmelde arbejdet, hvorefter kommunen er ansvarlig for at indkalde til en afleveringsforretning. Ved afleveringsforretningen vil der blive udarbejdet en afleveringsprotokol, hvor mangler og fejl vil blive noteret. Alt dokumentation³, skal være kommunen, samt dennes driftsleverandør i hænde senest 14 kalenderdage inden den planlagte afleveringsforretning.

Det nye belysningsanlæg må ikke tilsluttes et eksisterende anlæg uden forudgående af tale med kommunens driftsleverandør.

Bemærk entreprenøren bærer ansvaret for belysningsanlægget til dette er overdraget til kommunen via en afleveringsforretning inklusive færdigrettelse af fejl i afleveringsprotokol.

Digital aflevering af anlægget:

Som beskrevet skal der fremlægge digital dokumentation for anlæggets udførelse senest 14 dage før den aftalte overdragelses dato.

Datamodel for Udendørsbelysning

Nedenstående er en beskrivelse af kravspecifikationerne til data vedrørende udendørs belysning leveret til Egedal Kommune. Hvis der er spørgsmål til datamodellen kan disse gives skriftlig til Egedal Kommune.

Datamodellens anvendelse er for data vedrørende ny anlæg og ikke for opdatering af eksisterende anlæg.

Alle data skal leveres som udført og ikke som projekteret.

Generelle forhold:

Alle data skal:

- Leveres i shape format.
- Have projektionen UTM32 Euref 89 (EPSG: 25832) i planet.
- Z-koter registeret i DVR90 (EPSG: 5790) målt som bundkote.
- Have koter og koordinater angivet i meter med 2 decimaler.
- Indmåles med en nøjagtighed $\leq 0,25m$
- Være single objekter.
- Være fri for topologifejl som selvskæringspunkter, invalide geometrier med flere.
- Leveres med et datasæt pr. elementtype (som beskrevet nedenfor).
- Danne et samlet netværk fra forsyningskab til den enkelte lyskilde. Med andre ord skal forsyningskabe, tændskabe, lysmaster m.m. være forbundet af elledninger, som har knudepunkter i alle relevante koblingspunkter.
- Være uden overlap og sammenfald. Således må fx en lysmast og et tændskab IKKE være placeret i samme punkt.
- Ledninger måles midt på oversiden.
- Levers som en fil pr. elementtype (fx LysmasterBL1)

³ As-built, produktbeskrivelser, indmålingsfiler og målerapporter (kabler og skabe), færdig ISB.

Elementtyper:

Vi opererer med elementtyperne:

- Lysmaster (BL1)
Belysningsmast hvis primære funktion er oplysning af cykelstier, fortove og vejanlæg.
- Lyspullert (BL2)
Pullerter med indbygget lys.
- Væglamper (BL3)
Udendørsbelysning monteret direkte på en bygning/væg
- Torontoanlæg (BL4)
Lysanlæg ved fodgængerfelter, hvis funktion er at gøre bilister ekstra opmærksomme på krydsende fodgængere. Et torontoanlæg opfattes som 1 mast og ikke et sæt af master omkring et fodgængerfelt.
- Tændskab (BL6)
Til relæ, styring og måler.
- Projektør lys (BL8)
Udendørs belysning oftest monteret på mast hvis primære formål er oplyse idrætsanlæg, kunstværker eller pladser
- Kommunale ledninger (BL10)
Ledninger til forsyning af strøm til kommunale
- Nedsikringskabe (BL12)
Til sikringsselement, så tænd strækningen forlænges
- Belysningsstyreskab (BL13)
Kun til styring af belysning, uden sikringsselement.

Nedenfor er angivet, hvilke oplysninger, der skal registreres om hvert enkelt objekt. Disse oplysninger registreres som attributter på hvert enkelt objekt.

Især på fritekstfelter er det vigtigt at være omhyggelig med at angive fx navne på armaturer korrekt på hvert enkelt armatur, så de nemt kan fremsøges efterfølgende.

Lysmaster (BL1)

Geometritype: Punkt

Attributnavn	Datatype	Værdiområde	Beskrivelse	Mandatory
Anlægstype	Valgliste	Klasse 0 Klasse I Klasse II	Angiver sikkerhedsklassen for anlægget	Ja
Antal armatur	Valgliste	1 2 3 4	Antal armaturer på lysmasten	ja
Antal lyskilder	Valgliste	1 2	Antal pærer, dioder, lysstofrør i hvert armatur	Ja
Armatur	Fritekstfelt		Navn på armatur.	ja
Armatur etableringsår	År	>1899 <2025	Årstal for etablering af armaturet	Ja
Lyskilde	Fritekstfelt		Navn på lyskilde	Ja
Mast arm	Boolean		Ved markering af feltet angives, at lysmasten har en arm	Ja
Mast etableringsår	År	>1899 <2025	Årstal for etablering af masten	ja
Mast montering	Valgliste	Fundament/Fodflange Nedgravning	Montering af mast under jorden	Ja
Mastehøjde	Tal m. 2 decimaler	>1 <10	Højden på masten angivet i meter m. 2 decimaler	Ja
Mastetype	Valgliste	Cylindriks mast Bertlet mast Konisk mast	Typen af mast	ja

Styring	Valgliste	Ur og Skumringsrelæ Ingen Ur SR sokke C-Node 7 Skumringsrelæ	Angiv, hvordan lyset styres	Nej
Tændskab	Fritekstfelt		Her angives hvilket tændskab der er tilknyttet lysmasten. Navnet på tændskabet angives som det navn der er angivet i Egedal Kommunes registreringer af tændskabe.	Ja

Lyspullert (BL2)

Geometritype: Punkt

Attributnavn	Datatype	Værdiområde	Beskrivelse	Mandatory
Anlægstype	Valgliste	Klasse 0 Klasse I Klasse II	Angiver sikkerhedsklassen for anlægget	Ja
Armaturo	Fritekstfelt		Navn på armatur.	ja
Armaturo etableringsår	År	>1899 <2025	Årstal for etablering af armaturet	Ja
Lyskilde	Fritekstfelt		Navn på lyskilde	Ja
Lyskildehøjde	Tal m. 2 decimaler	>0,1 <10	Højde på lyskilde over jordoverfladen i meter	Ja
Mast etableringsår	År	>1899 <2025	Årstal for etablering af masten	ja

Mast montering	Valgliste	Fundament/Fodflange Nedgravning	Montering af mast under jorden	Ja
Styring	Valgliste	Ur og Skumringsrelæ Ingen Ur SR sokke C-Node 7 Skumringsrelæ	Angiv, hvordan lyset styres	Nej
Tændskab	Fritekstfelt		Her angives hvilket tændskab der er tilknyttet lysmasten. Navnet på tændskabet angives som det navn der er angivet i Egedal Kommunes registreringer af tændskabe.	ja

Væglamper (BL3)

Geometritype: Punkt

Attributnavn	Datatype	Værdiområde	Beskrivelse	Mandatory
Anlægstype	Valgliste	Klasse 0 Klasse I Klasse II	Angiver sikkerhedsklassen for anlægget	Ja
Armatur	Fritekstfelt		Navn på armatur.	ja
Armatur etableringsår	År	>1899 <2025	Årstal for etablering af armaturet	Ja
Lyskilde	Fritekstfelt		Navn på lyskilde	Ja
Lyskildehøjde	Tal m. 2 decimaler	>0,1 <10	Højde på lyskilde over jordoverfladen i meter	Ja

Mast etableringsår	År	>1899 <2025	Årstal for etablering af masten	ja
Styring	Valgliste	Ur og Skumringsrelæ Ingen Ur SR sokke C-Node 7 Skumringsrelæ	Angiv, hvordan lyset styres	Nej
Tændskab	Fritekstfelt		Her angives hvilket tændskab der er tilknyttet lysmasten. Navnet på tændskabet angives som det navn der er angivet i Egedal Kommunes registreringer af tændskabe.	ja

Torontoanlæg (BL4)
Geometritype: Punkt

Attributnavn	Datatype	Værdiområde	Beskrivelse	Mandatory
Anlægstype	Valgliste	Klasse 0 Klasse I Klasse II	Angiver sikkerhedsklassen for anlægget	Ja
Armaturob- etableringsår	År	>1899 <2025	Årstal for etablering af armaturet	Ja
Fodgængerlysskilt	Valgliste	40x40 Brug – 0021 40x40 Klassell 60x60 Brug – 0022 60x60 Klassell	Fodgængerskilttype med lys i	Ja
Fodgængerskilt lyskilde	Valgliste	- LED - Lysrør Cirkulært L	Lyskilde på fodgængerskilt	Ja

		32W/827 C G10Q 12X1 E - Lysrør Cirkulært Dirstart		
Gul Blink Lyskilde 1	Valgliste	- Lysdiodelmp. Gul LED - 12W /(Brug-0003)	Lyskilde i gule blink	Ja
Gul Blink Lyskilde 2	Valgliste	- Lysdiodelmp. Gul LED - 12W /(Brug-0003) - Ingen	Angiv lyskilden i det gule blink, hvis der er mere end 1 gult blink – ellers ingen	Ja
Lyskilde	Fritekstfelt		Navn på lyskilde	Ja
Lyskildehøjde	Tal m. 2 decimaler	>0,1 <10	Højde på lyskilde over jordoverfladen i meter	Ja
Mast arm	Boolean		Ved markering af feltet angives, at lysmasten har en arm	Ja
Mast etableringsår	År	>1899 <2025	Årstal for etablering af masten	ja
Mast montering	Valgliste	Fundament/Fodflange Nedgravning	Montering af mast under jorden	Ja
Mastehøjde	Tal m. 2 decimaler	>1 <10	Højden på masten angivet i meter m. 2 decimaler	Ja
Mastetype	Valgliste	Cylindriks mast Bertlet mast Konisk mast	Typen af mast	ja
Styring	Valgliste	Ur og Skumringsrelæ Ingen Ur SR sokke C-Node 7	Angiv, hvordan lyset styres	Nej

		Skumringsrelæ		
Tændskab	Fritekstfelt		Her angives hvilket tændskab der er tilknyttet lysmasten. Navnet på tændskabet angives som det navn der er angivet i Egedal Kommunes registreringer af tændskabe.	ja

Tændskab (BL6)

Geometritype: Punkt

Attributnavn	Datatype	Værdiområde	Beskrivelse	Mandatory
C-Node ID	Tal		Hvis der er C-node på tændskabet registreret nummeret her	Nej
Etableringsår	År	>1899 <2025	Årstal for etablering af armaturet	Ja
Forsyningsskab	Fritekstfelt		Angiv med en adresse, hvilket forsyningsskab der leverer strøm til tændskabet	Ja
Målepunktsid	Fritekstfelt		Og så kaldet Aftagenummeret. Angiv id'et på den måler, som tændskabet er tilkøbt.	Ja
Målernummer	Tal		Målernummeret angivet på forsiden af elmåleren.	Ja
Placering	Fritekstfelt		Eventuel beskrivelse af placeringen af tændskabet, hvis det vurderes at	Nej

			den kan være svær at finde i forhold til fx beplantning	
Styring	Valgliste	Ur og Skumringsrelæ Ingen Ur SR sokke C-Node 7 Skumringsrelæ	Angiv, hvordan lyset styres	Ja

Projektør lys (BL8)

Geometritype: Punkt

Attributnavn	Datatype	Værdiområde	Beskrivelse	Mandatory
Anlægstype	Valgliste	Klasse 0 Klasse I Klasse II	Angiver sikkerhedsklassen for anlægget	Ja
Antal armatur	Valgliste	1 2 3 4	Antal armaturer på lysmasten	ja
Armatur etableringsår	År	>1899 <2025	Årstal for etablering af armaturet	Ja
Lyskilde	Fritekstfelt		Navn på lyskilde	Ja
Mast arm	Boolean		Ved markering af feltet angives, at lysmasten har en arm	Ja
Mast etableringsår	År	>1899 <2025	Årstal for etablering af masten	ja
Mast montering	Valgliste	Fundament/Fodflange Nedgravning	Montering af mast under jorden	Ja

Mastehøjde	Tal m. 2 decimaler	>1 <10	Højden på masten angivet i meter m. 2 decimaler	Ja
Mastetype	Valgliste	Cylindrisk mast Bertlet mast Konisk mast	Typen af mast	Ja
Styring	Valgliste	Ur og Skumringsrelæ Ingen Ur SR sokke C-Node 7 Skumringsrelæ	Angiv, hvordan lyset styres	Nej
Tændskab	Fritekstfelt		Her angives hvilket tændskab der er tilknyttet lysmasten. Navnet på tændskabet angives som det navn der er angivet i Egedal Kommunes registreringer af tændskabe.	Ja

Kommunale ledninger (BL10)

Geometritype: Linje

Attributnavn	Datatype	Værdiområde	Beskrivelse	Mandatory
Anlægstype	Valgliste	Klasse 0 Klasse I Klasse II	Angiver sikkerhedsklassen for anlægget	Ja
Etableringsår	År	>1899 <2025	Årstal for etablering af ledningen	Ja
Kvadratstørrelse	Valgliste	- 4x10mm ² - 1,5 - 16	Tykkelsen på kablet	Ja

		<ul style="list-style-type: none"> - 4 - 0,75 - 5G2,5 mm2 - 6 		
--	--	---------------------------------------------------------------------------------------------------------	--	--

Nedsikringskabe (BL12)

Geometritype: Punkt

Attributnavn	Datatype	Værdiområde	Beskrivelse	Mandatory
Sikring	Tal		Sikring i Ampere	Nej

Belysningsstyreskab (BL13)

Geometritype: Punkt

Attributnavn	Datatype	Værdiområde	Beskrivelse	Mandatory
Styring af	Fritekst		Angiv, hvad skabet styrer	Ja
Sikring	Tal		Sikring i Ampere	Nej

