

Forslag til tillæg til spildevandsplanen: Svalehøjvejs forlængelse i Værebros Erhvervsområde Egedal Kommune

Dato:



1. Forord og baggrund

Dette tillæg til Egedal Kommunes spildevandsplan omfatter Svalehøjvejs forlængelse i Værebros Erhvervsområde jf. Lokalplan 24, og beskriver forholdene vedr. afledning af husspildevand samt tag- og overfladevand.

Tillægget udgør, sammen med eksisterende spildevandsplan, plangrundlaget for gennemførelse af kloakering af det udpegede område afgrænset til Svalehøjvejs forlængelse.

Svalehøjvejs forlængelse i Værebros Erhvervsområde er et byudviklingsområde, der grænser op til det eksisterende Værebros Erhvervsområde. Jf. Lokalplan 24 udlægges det i alt ca. 10 ha store område til:

- Lettere industri, lager- og værkstedsvirksomheder.
- Fællesarealer til nedsivning af tag- og overfladevand, beplantningsbælter m.v.
- Areal til færdselsformål

Dette tillæg omfatter et område på i alt ca. 7,9 ha, som er afgrænset til den nordlige del af lokalplanområdet, herunder storparceller og vejarealer inden for denne afgrænsning.

Det lovmæssige grundlag for udarbejdelsen af spildevandsplanen fremgår af Miljøbeskyttelsesloven, LBK nr. 5 af 3. januar 2023.

2. Omfang af tillægget

Nærværende tillæg inddrager matrikel nr. 3af, 3ae, 3ad, 3ai, 3ak, vejmatrikel 3ag samt delvist matrikel nr. 2cæ og vejmatrikel 7000n Svestrup By, Ølstykke, som en del af det offentlige kloakopland (se Figur 2-1). Tillægget påvirker grundejerne af nedenfor nævnte matrikler, idet området skifter fra planlagt separatkloakeret til status som separatkloakeret.

| Adresse | Matr.nr. |
|-------------------------|------------|
| Svalehøjvej 38 | 3af |
| Svalehøjvej 40 | 3ae |
| Svalehøjvej 19C | 3ai |
| Svalehøjvej 21C | 3ak |
| Svalehøjvej 19 A og 19B | Del af 2cæ |
| Svalehøjvej 21A og 21B | Del af 3ad |



Figur 2-1. Området der er omfattet af nærværende spildevandstillæg – Stiplet linje: Afgrænsning af området nærværende tillæg omfatter, Orange flade: areal udlagt til industri, Grøn flade: areal udlagt til grønt fællesareal med nedslivningsbassiner, rød flade: areal udlagt til vej.

3. Afløbsforhold

Status: Svalehøjvejs forlængelse i Værebros Erhvervsområde dækker i dag over otte adresser udlagt til lettere industri, lager- og værkstedsvirksomheder, vejareal samt et større grønt fællesareal. Området er i spildevandsplanen planlagt som til separatkloakeret med en afløbskoefficient på 1.

Plan: Svalehøjvejs forlængelse i Værebros Erhvervsområde planlægges separatkloakeret med en afløbskoefficient fastsat ud fra arealanvendelsen, hvor sanitærspildevand ledes, via det offentlige kloaknet, til Ølstykke Renseanlæg, og tag- og overfladevand ledes til regnvandsledning med afløb til nedsivningsbassin. Overfladevand uden for storparceller nedsives via naturlig nedsivning. Se figur 3-1 for oversigt over nedsivningsbassiner i planområdet. Oplandet navngives S3E. Serviceniveauet for området er en 5-årshændelse.

3.1. Afledning af husspildevand

Spildevandet ledes til Ølstykke Renseanlæg, hvor det renses og efterfølgende udledes til Salsmosegrøften. Ølstykke renseanlæg har en kapacitet på omkring 24.000 PE. I området afgrænset af nærværende tillæg forventes, at der etableres storparceller med funktion indenfor lettere industri, lager- og værkstedsvirksomheder. Ølstykke renseanlæg modtager i dag omkring 18.000 PE estimeret ud fra i alt 12 målinger hen over et år. Det vurderes derfor, at renseanlægget har kapacitet til at håndtere den ekstra mængde spildevand fra Svalehøjvejs forlængelse i Værebros Erhvervsområde, som forventes at være svarende til max 160 PE.

Der skal søges om tilslutningstilladelse hos spildevandsmyndigheden i Egedal Kommune, før spildevand- og regnvand tilsluttes det offentlige kloaksystem.

3.2. Afledning af tagvand og vand fra befæstede arealer

Regnvandsystemet på private matrikler skal dimensioneres efter Spildevandskomiteens skrift 27 og 30 samt gældende standarder.

De maksimale afløbskoefficienter for matrikler i kloakoplandet S3E fastsættes ud fra arealanvendelsen jf. tabel under "regler og retningslinjer" i Spildevandsplanen. Alle bygninger i Svalehøjvejs forlængelse i Værebros Erhvervsområde opføres som bebyggelse på maksimalt 2 etager udlagt til lettere industri, lager- og værkstedsvirksomheder. De maksimale afløbskoefficienter for området fastsættes derfor som vist i tabel 3-1. Illustration for afgrænsning af områdets arealanvendelse ses på figur 3-1.

| Matrikler | Arealanvendelse | Afløbskoefficient |
|--|-----------------|-------------------|
| matr.nr.: 3af, 3ae, 3ai, 3ak samt dele af matr.nr.: 3ad og 2cæ | Industri | 0,6 |
| Del matr.nr.: 3ag | Veje | 0,8 |

På det grønne fællesareal er der etableret nedsivningsbassiner, der modtager tag- og overfladevand fra Tabel 3-1. Fastsættelse af afløbskoefficienter for området.

matr.nr.: 3af, 3ae, 3ai, 3ak og en del af 2cæ samt 3ad. Overfladevand fra områder udenfor storparcellerne og veje, herunder en del af matr.nr. 3ad (Det grønne fællesareal) nedsives på terræn.

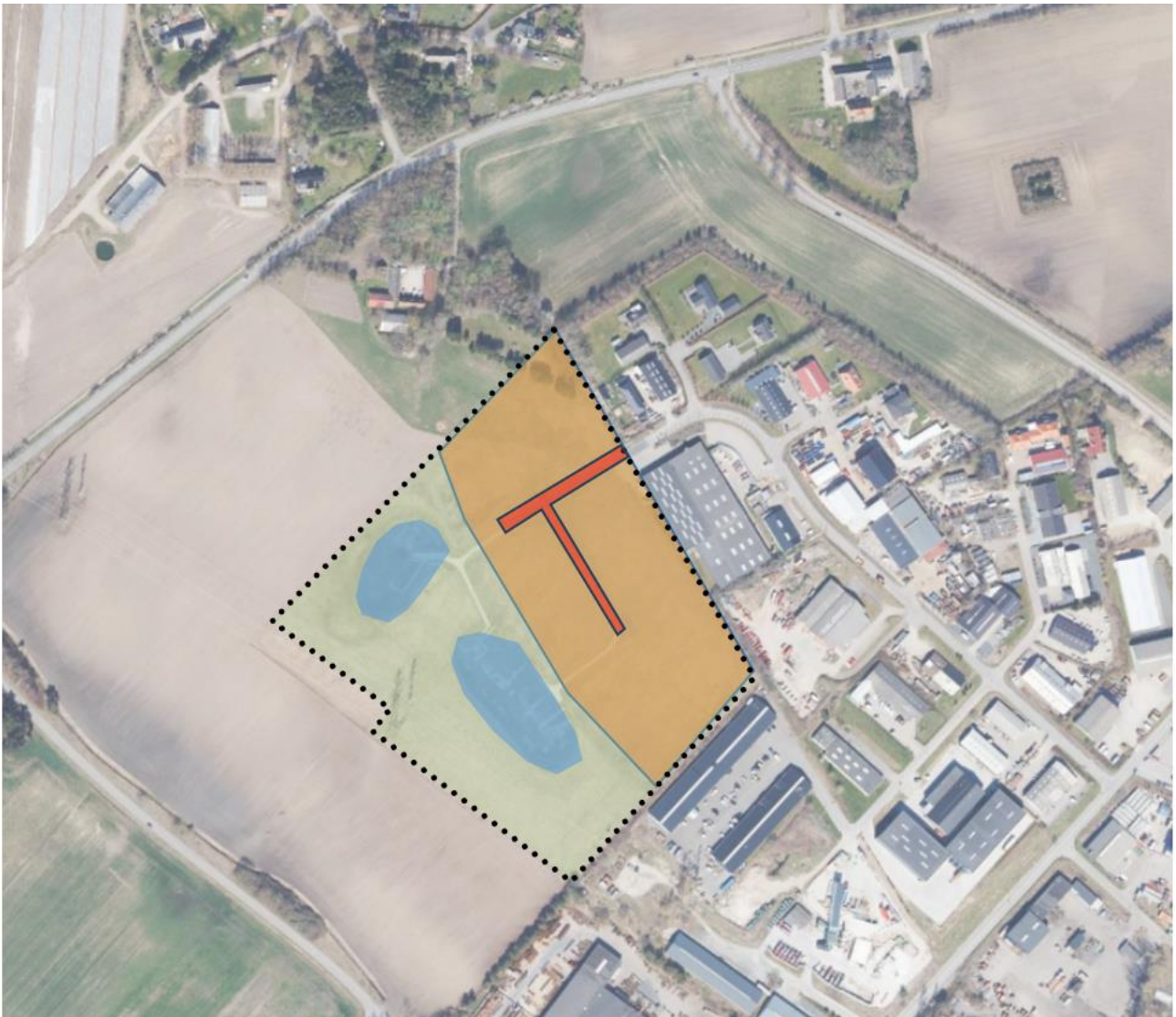
Den maksimale afløbskoefficient må ikke overskrides. Såfremt der befæstes yderligere, skal det resterende tag- og overfladevand håndteres på egen grund. Den maksimale afløbskoefficient for den enkelte matrikel

håndhæves på matrikelniveau. Det betyder at de enkelte matrikler ikke kan aflede mere, hvis andre matrikler i oplandet afleder tilsvarende mindre.

Afløbsretten, altså hvor mange liter i sekundet, der må udledes fra en matrikel, kan udregnes med følgende formel:

$$\text{Afløbsretten (l/s)} = \text{afløbskoefficienten} * \text{matriklens areal (ha)} * 110 \text{ (l/s/ha)}$$

De 110 l/s/ha er den dimensionsgivende regn, som Novafos A/S' ledninger dimensioneres for. Giver befæstelsen anledning til et afløb større end afløbsretten, skal regnvandet forsinkes indtil afløbsretten er overholdt.



Figur 3-1. Området der er omfattet af nærværende spildevandstillæg – Stiplet linje: Afgrænsning af området nærværende tillæg omfatter, Orange flade: areal udlagt til industri, Grøn flade: areal udlagt til grønt fællesareal med nedsivningsbassiner, rød flade: areal udlagt til vej, Blå flade: Nedsivningsbassiner.

3.3. Skybrud

I skybrudssituationer ledes vandet fra det afgrænsede område via terræn mod laveste punkt.

3.4. Udtræden af kloakforsyningen

Det er muligt for at udtræde af kloakforsyningen for regnvand, såfremt Egedal Kommune vurderer at det er teknisk og miljømæssigt forsvarligt.

4. Recipient

Tag- og overfladevand fra Svalehøjvejs forlængelse i Værebros Erhvervsområde ledes til regnvandsbassiner med efterfølgende nedsivning.

5. Omkostningsbekendtgørelses anvendelse

Bekendtgørelse nr. 2275 af 29. december 2020 om spildevandsforsyningssektorens omkostninger til klimatilpasning i forhold til tag- og overfladevand og omkostninger til projekter uden for selskabernes egne spildevandsanlæg og med andre parter i øvrigt (omkostningsbekendtgørelsen) gør det muligt for kommunerne at give forsyningen mulighed for at anvende 5 % supplerende tiltag i forbindelse med klimatilpasningsprojekter for tag- og overfladevand. Supplerende tiltag har til formål at reducere skadesomkostningerne for tag- og overfladevand, uden at serviceniveauet øges. Dette betyder konkret, at forsyningen frivilligt kan foretage mindre justeringer eller tilføjelser til eksisterende infrastruktur fx ved hævnning af kantsten/fortov i forbindelse med øvrige anlægsaktiviteter som forsyningen udfører.

Egedal Kommunen giver Novafos tilladelse til at anvende supplerende tiltag i forbindelse med øvrige anlægsaktiviteter i området afgrænset af nærværende tillæg.

Muligheden for at benytte omkostningsbekendtgørelsen fremgår af BEK nr. 1393 af 21/06/2021, spildevandsbekendtgørelsens kapitel 3, § 5, stk. 1, nr. 5.

6. Miljøforhold

6.1. Grundvand

Værktøjet KAMP på klimatilpasning.dk angiver dybden til det terrænnære grundvandsspejl til 4-10 m i området. Dybden er den minimale dybde til grundvandsspejlet for vintersituationen i referenceperioden 1990-2019. KAMP viser en simuleret forventet ændring i middel grundvandsspejle, som for Svalehøjvejs forlængelse i Værebros Erhvervsområde forventes næsten uændret (ændring 0,0 – 0,25 m).

Hele Egedal Kommune er udpeget som et område med særlige drikkevandsinteresser (OSD), hvilket også er gældende for Svalehøjvejs forlængelse i Værebros Erhvervsområde. Svalehøjvejs forlængelse i Værebros Erhvervsområde er omfattet af Indsatsplanen for grundvandsbeskyttelse i Værebros indsatsområde.

6.2. Jordforurening

Der er ikke registreret jordforurening indenfor området, der indgår i Svalehøjvejs forlængelse i Værebros Erhvervsområde. Den nærmeste registreret forurening, er placeret mere end 170 meter fra området afgrænset af nærværende spildevandstillæg.

6.3. Naturbeskyttelse

Der er ikke registreret beskyttede naturtyper efter Naturbeskyttelseslovens § 3 indenfor området (se Figur 6-1). Nærmeste § 3 beskyttet natur er overdrev og eng, som ligger mere end 400 meter fra lokalplanområdet Værebros Erhvervsområde.



Figur 6-1. Beskyttede naturtyper omkring Svalehøjvejs forlængelse i Værebros Erhvervsområde. Beskyttet vandløb: Blå linje. Beskyttet Eng: Grøn skravering. Beskyttet overdrev: Gul Skravering. Beskyttet Mose: Rød skravering. Svalehøjvejs forlængelse i Værebros Erhvervsområde: Stiplet sort linje.

7. Ejerskab til kloakkerne

Novafos A/S ejer spildevands- og regnvandssystemet frem til skelgrænsen.

Stamveje (forlængelse af Svalehøjvej) og dertilhørende anlæg til håndtering af vejvand anlægges af Egedal Kommune. Anlæg ejes og driftes af til en hver tid værende ejer.

8. Tidsplan

Dette tillæg har samme gyldighedsperiode som den til enhver tid gældende spildevandsplan.

9. Forhold til anden planlægning

Spildevandsplantillægget må ikke være i strid mod Kommuneplanen og skal desuden forholde sig til den nationale vandplan samt til den økonomiske planlægning og til vandløbenes fysiske tilstand. Egedal Kommune er omfattet af vandområdeplan 2021-2027 for Hovedvandopland 'Isefjord og Roskilde Fjord' under Vandområdedistrikt Sjælland. Der er ikke planlagt indsatser i Vandområdeplan 2021-2027 Svstrup Å.

Vandområdeplanens miljømål for terrænnære, regionale og dybe grundvandsforekomster er god samlet kemisk tilstand og god kvantitativ tilstand. Ifølge tilstandsdata fra juli 2021, er den terrænnære forekomst i området i god kvantitativ tilstand men i ringe samlet kemisk tilstand.

Der findes to dybe grundvandsforekomster i området, hvoraf den ene er i ringe kvantitativ og ringe samlet kemisk tilstand, og den anden er i god kvantitativ og god samlet kemisk tilstand. Nedsivning af uforurennet vand vil påvirke den kvantitative tilstand positivt og vil ikke påvirke den samlede kemiske tilstand i en negativ retning.

En gennemførelse af de i tillægget beskrevne aktiviteter vurderes at være i overensstemmelse med kommuneplanlægningen og Vandområdeplanerne 2021-2027.

10. Miljøvurdering

I henhold til Lov om miljøvurdering af planer og programmer og af konkrete projekter (VVM) (lovbekendtgørelse 4 af 03. januar 2023) har myndigheder pligt til at miljøvurdere planer og programmer, der fastlægger rammer for fremtidige anlægstilladelser til projekter, der kan have en væsentlig indvirkning på miljøet. I forbindelse med udarbejdelse af spildevandsplan skal der altid foretages en vurdering (screening) af, hvorvidt der er behov for at udarbejde en miljøvurdering.

Spildevandstillægget åbner mulighed for etablering af projekter, som er omfattet af miljøvurderingslovens bilag 2. Spildevandstillægget er en udvidelse af Ølstykke renseanlægs kloaksystem og er derfor omfattet af punkt 13a - Ændringer eller udvidelse af et allerede godkendt projekt – med henvisning til punkt 11c på bilag 2 - Rensningsanlæg. Tillægget dækker dog over et mindre område, som Ølstykke renseanlæg har kapacitet til at modtage spildevand fra. Tag- og overfladevand håndteres i regnvandsbassin med nedsivning.

Afgørelse

På baggrund af kommentarer i screening af tillæg til spildevandsplanen - Svalehøjvejs forlængelse i Værebros - vurderes det ikke at planen vil have en væsentlig påvirkning på miljøet. Afgørelsen begrundes særligt med, at tillægget nedsætter afløbskoefficienten fra 100 til 60 og vil således sikre større nedsivning lokalt og mindre håndtering af overfladevand i bassiner.

11. Behandling af forslaget