



EGEDAL KOMMUNE

MILJØVURDERING AF FORSLAG TIL EGEDAL KOMMUNEPLAN 2025

MILJØRAPPORT

INDHOLD

1	Indledning	3
2	Ikke-teknisk resumé	4
2.1	Forslag til Egedal Kommuneplan 2025	4
2.2	Afværgeforanstaltninger og overvågning	7
3	Forslag til Egedal Kommuneplan 2025	9
3.1	Sandsynlig udvikling, hvis planen ikke vedtages	15
3.2	Alternativer	16
3.3	Andre planer og programmer	16
4	Lovgrundlag og proces for miljøvurdering	18
4.1	Høring af berørte myndigheder	19
4.2	Afgrænsning, vurdering og kriterier	21
4.3	Tilgang og metode i miljøvurderingen	23
5	Miljøstatus	25
5.1	Biologisk mangfoldighed samt fauna og flora	25
5.2	Overfladevand	27
5.3	Landskab	28
5.4	Kulturarv	29
6	Miljøvurdering	32
6.1	Biologisk mangfoldighed samt flora og fauna	32
6.2	Overfladevand	35
6.3	Landskab	36
6.4	Kulturarv	39
6.5	Kumulative effekter	42
7	Afværgeforanstaltninger	43
8	Overvågning	44

1 Indledning

Egedal Kommune er i gang med udarbejdelse af forslag til Egedal Kommuneplan 2025. Planen er omfattet af miljøvurderingsloven, og der gennemføres derfor en miljøvurderingsproces sideløbende med udarbejdelse af planforslaget. Forslag til Egedal Kommuneplan 2025 indeholder de ændringer til kommuneplanlægningen, som er foretaget ved en fuld revision af Egedal Kommuneplan 2021.

Det er vurderet, at forslag til Egedal Kommuneplan 2025 er omfattet af krav om miljøvurdering, jf. miljøvurderingsloven¹, hvorfor der skal udarbejdes en miljørapport.

Forud for miljørapporten er der gennemført en afgrænsning af vurderingens omfang og indhold. Afgrænsningen har været i høring hos berørte myndigheder.

¹ Lovbekendtgørelse nr. 4 af 3. januar 2023 om miljøvurdering af planer og programmer og af konkrete projekter (VVM).

2 Ikke-teknisk resumé

Egedal Kommune er i gang med udarbejdelse af forslag til Egedal Kommuneplan 2025. Planen er omfattet af miljøvurderingsloven, og derfor gennemføres der en miljøvurderingsproces sideløbende med udarbejdelse af planforslaget. Der udarbejdes derfor denne miljørapport, hvor planens sandsynlige væsentlige indvirkning på miljøet vurderes.

Forud for udarbejdelse af miljørapporten er der gennemført en afgrænsning af miljøvurderingens omfang i en afgrænsningsrapport. I afgrænsningsrapporten er det vurderet, at følgende miljøfaktorer kan blive påvirket af kommuneplanrevisionen:

- > Biologisk mangfoldighed samt fauna og flora
- > Overfladevand
- > Landskab
- > Kulturarv
- > Det indbyrdes forhold mellem disse faktorer og kumulative effekter med andre planer.

Afgrænsningen har været sendt i høring hos berørte myndigheder. Der er kommet et høringssvar fra ROMU. På den baggrund har vi medtaget kulturarv i afgrænsningsrapporten.

2.1 Forslag til Egedal Kommuneplan 2025

Kommuneplanforslaget fastlægger de overordnede mål for den fremtidige udvikling og arealanvendelse i Egedal Kommune. Planen indeholder desuden mere detaljerede retningslinjer for arealanvendelsen samt rammer for lokalplanlægningen i de enkelte dele af kommunen. Kommuneplanforslaget tager afsæt i Planstrategi 2023, der sætter de overordnede mål og visioner for kommunens fremtidige udvikling.

Forslag til Egedal Kommuneplan 2025 omfatter en revision af en række afsnit i den gældende kommuneplan fra 2021 og tilføjelse af enkle nye rammer og afsnit.

De ændringer, hvor det er vurderet, at der kan være en miljøpåvirkning, er kommuneplanforslagets udpegning af interesseområder for VE anlæg, ændringer i udpegning af arealer til skovrejsning, et mindre nyt rammeområde til tekniske anlæg ved Værebrosø og ændring af ramme for bebyggelsesprocent ved Lærkeskolen og Værebrosø.

Miljøvurderingen omfatter de miljøpåvirkninger, som følger af ændringerne af kommuneplanen. Det vil sige, at det i afgrænsningen er

vurderet, om de nye retningslinjer, rammer m.m. som indføres med Kommuneplan 2025 kan medføre væsentlige miljøpåvirkninger i forhold til den gældende Kommuneplan 2021.

2.1.1 Biologisk mangfoldighed samt flora og fauna

Der er foretaget en vurdering af kommuneplanforslagets mulige påvirkning af bilag IV-arter og Natura 2000. Vurderingen er af overordnet karakter, da det ikke er muligt at foretage en detaljeret vurdering grundet planens overordnede karakter og langsigtede planlægningsperspektiv. På den baggrund er samlede vurdering, at planforslaget ikke vil påvirke bilag IV arter og Natura 2000. Den konkrete påvirkning vil blive vurderet nærmere ved den efterfølgende mere detaljerede detailplanlægning.

Der er ved udpegning af interesseområder for VE-anlæg taget hensyn til Natura 2000 områder, grønne kiler, fredskov og beskyttede naturtyper.

Nye udpegninger af ønskede skovrejsningsområder giver mulighed for at øge Egedal Kommunes samlede skovareal. Nye skovarealer kan gavne den biologiske diversitet, gavne grundvandsbeskyttelsen, optage CO₂ fra atmosfæren, skabe rekreative arealer for borgere og besøgende samt understøtte områdernes særegne landskabstræk. Den præcise påvirkning af biologisk mangfoldighed, flora og fauna kan først vurderes ved en konkret projektbeskrivelse, hvor omfanget af ændringerne og de specifikke naturforhold er kendt.

I dag er det nye rammeområde til tekniske anlæg ved Værebros markdyrket og har et læbælte med træbevoksning. Der er ikke registreringer af fredede arter inden for området, men i nærområdet er der tidligere registeret fredede arter som flagermus og spidssnudet frø. En eventuel effekt på bilag IV arter i nærområde kan først vurderes nærmere, når en konkret projektbeskrivelse eller et mere detaljeret lokalplansforslag for området kendes. Arealet er udpeget som økologisk forbindelse i Kommuneplan 2021.

2.1.2 Overfladevand

En øget bebyggelsesprocent ved Lærkeskolen og Værebros kan medføre en øget afvanding fra områderne. Ved at hæve bebyggelsesprocenterne i rammerne, gives der dog ikke umiddelbart mulighed for at bygge mere i området. Der skal udarbejdes nye lokalplaner for områderne, før de øgede bebyggelsesprocenter kan realiseres.

På det nuværende detaljeringniveau i kommuneplanudkastet kan der ikke fastlægges relevante afværgeforanstaltninger eller formuleres



et overvågningsprogram for rammerne omkring hævede bebyggelsesprocenter. Det kan eventuelt blive aktuelt med miljøvurderinger af kommende lokalplansforslag eller konkrete projekter.

Det nye rammeområde til teknisk anlæg ved Værebros udlægges til parkering, regnvandsbassin, solceller og tekniske anlæg. Området omfatter 19.300,00 m² og udgør en naturlig afrunding af eksisterende byafgrænsning mod Skatkærvej.

Det nye rammeområde er ikke omfattet af kommunes spildevandsplan 2024-2032. I forbindelse med den mere detaljerede lokalplanlægning for området, skal der udarbejdes et tillæg til kommunes spildevandsplan for det nye rammeområde. Et sådan tillæg vil være kræve en behandling efter Miljøvurderingsloven. Det samme vil være tilfældet for lokalplan og konkrete projekter.

2.1.3 Landskab

Der er i Egedal Kommunes forslag til kommuneplan udpeget interesseområder for større solcelleanlæg og større vindmøller (VE-anlæg). Interesseområder er arealer i det åbne land, der vurderes egnede til VE-anlæg. Dette er med forbehold for en uddybende vurdering af de konkrete arealer og VE-projekter. Der udlægges ikke konkrete arealer, hvorpå der kan etableres VE-anlæg.

En påvirkning er afhængig af udformningen af det enkelte anlæg, samt i hvor høj grad landskabet ved en konkret placering er egnet til at tage imod et teknisk anlæg af den pågældende størrelsesorden og karakter. Den konkrete påvirkning af landskabsinteresser og kulturhistoriske interesser skal vurderes og varetages i forbindelse med kommune- og lokalplanlægning for det enkelte projekt. Kommende planer og projekter skal behandles efter miljøvurderingsloven.

Nye skovarealer kan gavne den biologiske diversitet, gavne grundvandsbeskyttelsen, optage CO₂ fra atmosfæren, skabe rekreative arealer for borgere og besøgende samt understøtte områdernes særegne landskabstræk. Den positive effekt vurderes ikke nærmere.

Visse landskaber er dog særligt værdifulde på grund af deres åbne karakter og bør derfor ikke tilplantes med skov. Ved udpegningen af skovrejsningsområder er der derfor taget hensyn til, at skovrejsningen ikke vil sløre værdifulde landskabstræk, geologiske spor, kulturspor og kulturmiljøer.

Nye skovrejsningsprojekters konkrete effekt på landskabsinteresser og kulturhistoriske interesser kan ikke vurderes på dette overordnede niveau, men vil skulle vurderes i forbindelse med detailplanlægningen for

konkrete skovrejsningsprojekter, hvor hensynet til blandt andet de landskabelige værdier skal indgå i vurderingen.

2.1.4 Kulturarv, herunder kirker og deres omgivelser

Udpegning af interesseområder for VE-anlæg i udkast til kommuneplanen er baseret på, at der ikke vil ske en væsentlig påvirkning af kirkeomgivelser, kulturhistoriske bevaringsværdier i det åbne land og fredede fortidsminder. Det samme er gældende for de områder, som er udpeget som ønskede skovrejsningsområder.

Der udlægges nyt rammeområde til teknisk anlæg ved Værebrosø. Der er ikke registret fortidsminder, beskyttede kirkeomgivelser eller kulturhistoriske bevaringsværdier på arealet.

Med retningslinjer for kulturværdi i forslag til kommuneplan 2025 vurderes det, at interesseområdet for VE-anlæg, nye skovrejsningsområder og nyt rammeområde ved Værebrosø ikke vil medføre en væsentlig påvirkning af kirkeomgivelser, kulturhistoriske bevaringsværdier i det åbne land og fredede fortidsminder.

I kommende detaljeret planlægning og ved vurdering af konkrete projekter vil temaet blive vurderet i forhold til den mere detaljerede viden, der haves på dette tidspunkt.

2.1.5 Kumulative påvirkninger

På det nuværende detaljeringsniveau er de enkelte påvirkninger ved arealudlæggene i kommuneplanforslaget begrænsede eller har en karakter, der kan afhjælpes, og det vurderes, at de enkelte påvirkninger samlet set ikke udgør en øget (kumulativ) belastning.

I forbindelse med kommende lokalplanlægning vil de kumulative effekter af disse planer og konkrete projekter blive vurderet i forhold til eventuelle kumulative effekter.

2.2 Afværgeforanstaltninger og overvågning

Miljørapporten skal indeholde oplysninger om planlagte foranstaltninger for at undgå, begrænse, og så vidt muligt opveje enhver eventuel væsentlig negativ indvirkning på miljøet ved planernes gennemførelse. Herudover skal miljørapporten indeholde en beskrivelse af de påtænkte

foranstaltninger vedrørende overvågning af de væsentlige indvirkninger på miljøet ved planens gennemførelse.

På baggrund af planens forventede miljøpåvirkninger, er det vurderet, at der ikke er behov for afværgeforanstaltninger eller overvågning af Egedal Kommuneplan 2025.

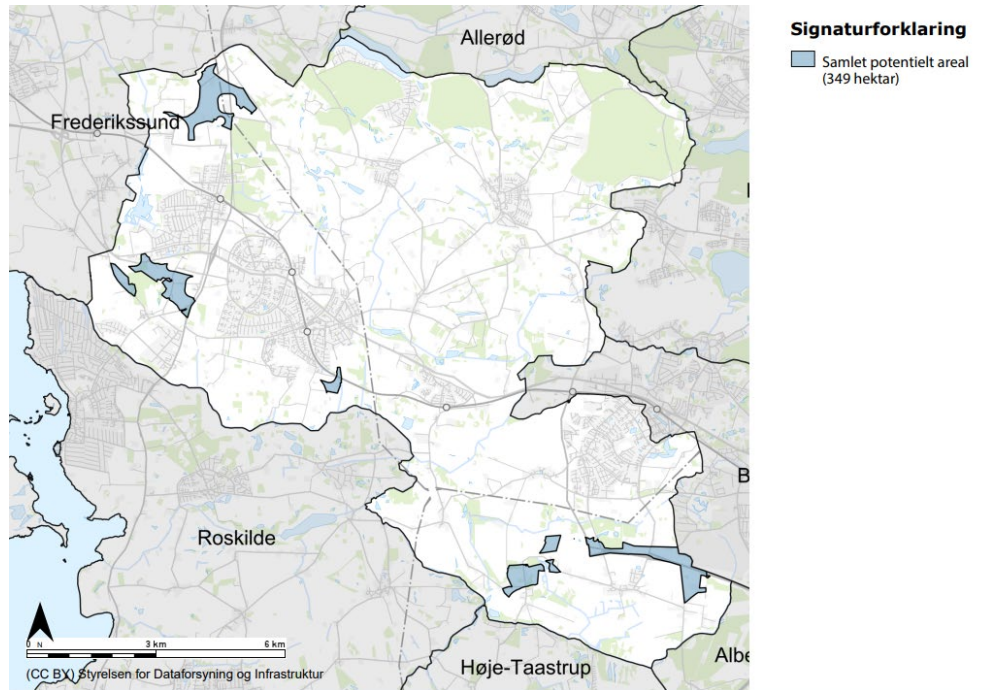
3 Forslag til Egedal Kommuneplan 2025

Kommuneplanen fastlægger de overordnede mål for den fremtidige udvikling og arealanvendelse i Egedal Kommune. Planen indeholder desuden mere detaljerede retningslinjer for arealanvendelsen samt rammer for lokalplanlægningen i de enkelte dele af kommunen. Kommuneplanen tager afsæt i Planstrategi 2023, der sætter de overordnede mål og visioner for kommunens fremtidige udvikling.

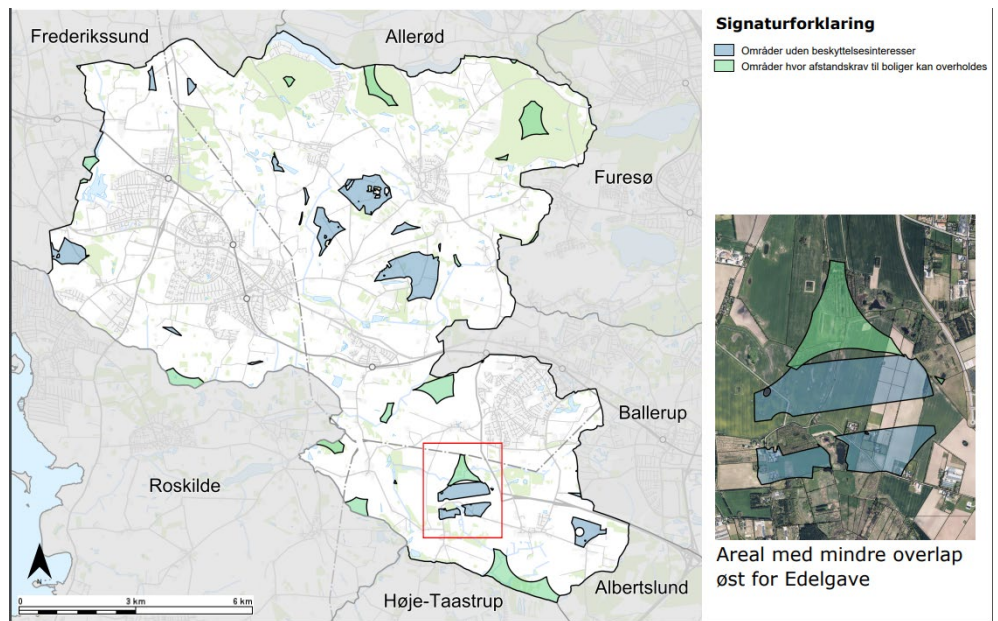
I kommuneplan 2025 indarbejdes visioner og målsætninger fra Planstrategi 2023 i relation til fysisk planlægning, og dermed bliver den gældende Kommuneplan 2021 revideret og konsekvensrettet med udgangspunkt i planstrategien. Der gennemføres et servicetjek af rammer og retningslinjer, så de matcher kendte udviklingsprojekter i kommunen, samt nye lovændringer siden seneste revision i 2021. De øvrige retningslinjer i Kommuneplan 2021 vil blive genvedtaget men mindre redaktionelle ændringer.

Følgende nye temaer indarbejdes (hovedstruktur, retningslinjer og redegørelse):

- > **Interesseområder/potentialeområder for VE- anlæg**
Der tilføjes et nyt afsnit om planlægning for VE-anlæg, herunder såkaldte interesseområder/potentialeområder for hhv. solceller og vindmøller. Interesseområder/potentialeområder er arealer i det åbne land, der – med forbehold for en uddybende vurdering af de konkrete arealer og VE-projekter – vurderes egnede til større solcelleanlæg. Der udpeges ikke konkrete rammer for etablering af VE-anlæg, og der kan således ikke opføres solceller og vindmøller uden konkret planlægning. Der udarbejdes retningslinjer.



Figur 1: Kort over udpegning af interesseområder for solceller

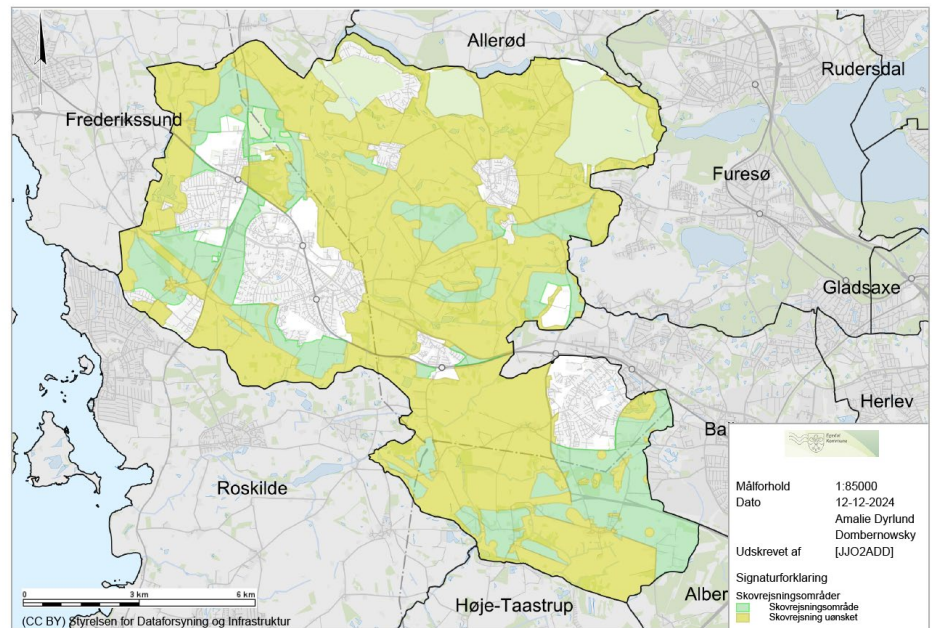


Figur 2: Kort over udpegning af interesseområder for vindmøller.

Følgende ændringer i temaer indarbejdes (hovedstruktur, retningslinjer og redegørelse):

> **Skovrejsning**

Udpegnin g af arealer til skovrejsning (ønsket skov og uønsket skov) opdateres på baggrund af ny kortlægning. Kommuneplan 2021 udlagde 830 hektar til ønsket skov. Den opdaterede kortlægning vil øge arealet, hvor skovrejsning er ønsket til 2.480 hektar. Udpegnin g af ønsket skov fra kommuneplan 2021 videreføres som ønsket skov. Begrebet "neutralområder" udgår. Neutralområder udpeges i stedet som ønsket skov, da der i realiteten gælder samme regler i neutralområder som i ønskede skovområder.



Figur 3: Kort over ønskede og uønskede skovrejsningsområder

> **Byudlæg og håndtering af regnvand**

Administrationen har gennemgået ubebyggede byudviklingsområder og vurderet i hvor høj grad, der er kendte udfordringer med håndtering af regnvand inden for områderne. Gennemgangen er foretaget på baggrund af nedslivningskort og ikke på baggrund af konkrete geotekniske undersøgelser mv. For at sikre, at der ses på håndtering af regnvand tidligt i planlægningen indsættes en tydelig note i kommuneplanens rammer om, at regnvand kan begrænse udbygningsmulighederne i følgende rammer:

Nordbyen (B4-16), Egedal By (E2-2 og E3-4), område vest for Værebros Erhvervsområde (T-13), etape 5 i Stenløse Syd (B4-2), Stenløse Idrætsanlæg (R2-14), Erhvervsområde mellem Frederikssundsvej og Kirkebakken (E2-1), Veksø Syd (B4-8), Måløvvej i Ganløse (B2-56) og Schæfergården (E2-13).

Noten skaber ikke nye konkrete muligheder for anlæg og vil derfor ikke blive vurderet nærmere i miljøvurderingen. Den konkrete påvirkning vil indgå i miljøvurderingen i forbindelse med detailplanlægning for konkrete planer eller projekter

> **Kvalitetskrav til byudvikling**

Der er foretaget enkle justeringer og tilføjelser i kvalitetskrav, herunder:

En præcisering af princip om arkitektonisk kvalitet og detaljering ved at tilføje flere konkrete eksempler, fx variation i materialevalg og bebyggelsesstruktur.

En præcisering og skærpelse af princip om brug af tagflader til bl.a. regnvandsopsamling. Konkret foreslås det, at princippet fremadrettet skal gælde ved etableringen af større samlede boligbebyggelser over 9 boligenheder, og at bygherrer kan vælge mellem at bruge tage til enten opsamling af regnvand, til solceller og/eller til grønne tage.

Et nyt princip om øremærkning af minimum 15-25 pct. fælles, grønne friarealer i byudviklingsområder til rækkehuse og etageboliger. Dette med henblik på at sikre tilstrækkelig plads til rekreative arealer, bynatur og biodiversitet.

Et nyt princip om at søge at begrænse befæstelse i nye byområder og så vidt muligt at bruge vandgennemtrængelig (permeabel) belægning på stier, terrasser og fælles friarealer. Dette for at forbedre mulighederne for regnvandshåndtering og give mere plads til natur.

En præcisering og skærpelse af princip om cykel- og gangstier i nye byområder. Konkret foreslås, at princippet udvides til at omfatte cykelparkering som integreres i bebyggelsen, så cykelparkering ikke optager fælles grønne friarealer, arealer til leg mv.

Det vurderes, at ændringen omfatter overordnede principper, hvor den konkrete påvirkning ikke kan vurderes på dette overordnede niveau, men skal i stedet vurderes i forbindelse med detailplanlægning for konkrete planer eller projekter. Ændringen vil derfor ikke blive vurderet nærmere i miljøvurderingen.

> **Planlægning for landsbyer**

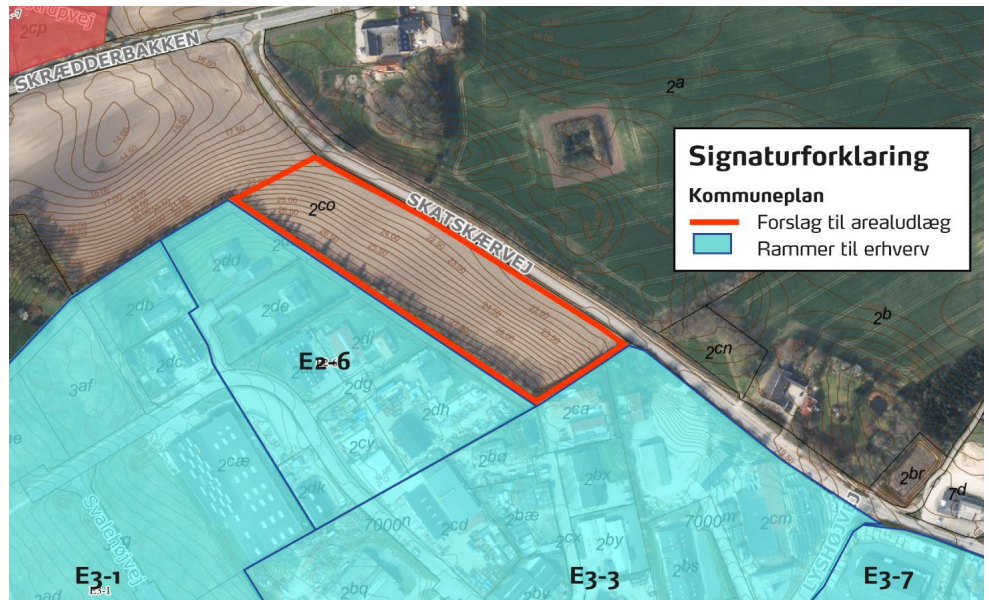
På baggrund af dialogmøder i landsbyer opdateres afsnit om strategisk planlægning i landsbyer. Det præciseres, at Byrådet vil arbejde for at sikre udviklingsmulighed i de enkelte landsbyer. Planlægning skal være af lokal karakter indenfor landsbyernes afgrænsning og i overensstemmelse med planlovens muligheder.

Tilkendegivelse sætter ikke rammer/giver ikke mulighed for udbygning/anlæg. Der skal gennemføres konkret planlægning (lokalplan) for de enkelte landsbyer. Den konkrete påvirkning kan derfor ikke vurderes på dette overordnede niveau, men skal i stedet vurderes i forbindelse med detailplanlægning for konkrete lokalplaner i de enkelte landsbyer. Ændringen vil derfor ikke blive vurderet nærmere i miljøvurderingen.

Følgende nye rammer og rammeændringer indarbejdes:

> **Nyt rammeområde til tekniske anlæg ved Værebrosø**

Ny ramme på 19.300.000 m² udlægges nord for Værebrosø som naturlig afrunding af eksisterende byafgrænsning mod Skatkærvej. Arealet udlægges til teknisk anlæg – parkering, solceller og regnvandsbassiner.



Figur 4: Kort over nyt rammeområde til tekniske anlæg ved Værebrosø

> **Ny tekniske ramme, der omfatter Veksø stationsområde og parkeringsarealer omkring stationen**

Ny ramme på 12.000 m², der omfatter Veksø stationsområde og parkeringsarealer omkring stationen. Eksisterende station og parkeringsanlæg – rammen skaber ikke nye konkrete muligheder for anlæg og vil derfor ikke blive vurderet nærmere i miljøvurderingen

> **Ændring i ramme B4-8 Veksø Syd**

Mindre udvidelse. Udvidelse af ramme B4-8 til at omfatte vejarealer (Hove Møllevej) for at sikre samlet planlægning af hele området og sammenhæng med Veksø over banen.

Ændringen i rammen skaber ikke nye konkrete muligheder for anlæg og vil derfor ikke blive vurderet nærmere i miljøvurderingen.

> **Ændring i ramme B1-15 Veksø Syd**

Mindre udvidelse. Udvidelse af ramme B1-1 til at omfatte (Hove Møllevej, stikvej) for at sikre samlet planlægning af hele området og sammenhæng med Veksø over banen.

Der er tale om en teknisk ændring i forhold til kommende lokalplanlægning, og ændringen i rammen skaber ikke nye konkrete muligheder for anlæg. Ændringen vil derfor ikke blive vurderet nærmere i miljøvurderingen.

> **Ændring i ramme R2-14, Stenløse idrætsområde**

Stenløse idrætsområde reduceres med 40.000 m², så ikke lokalplanlagt del af areal beliggende indenfor bevaringsværdigt landskab udgår af rammen.

Der er tale om en teknisk ændring i forhold til kommende lokalplanlægning, og ændringen i rammen skaber ikke nye konkrete muligheder for anlæg. Ændringen vil derfor ikke blive vurderet nærmere i miljøvurderingen.

> **Ændring af ramme B1-34**

Reducering af ramme B1-34 (Veksø midt/nord) pga. forventede udfordringer med plads til håndtering af regnvand, dårligt nedsivningspotentiale og kapacitet i vandløb. Rammen reduceres med et areal på 2.650 m².

Ændringen i rammen skaber ikke nye konkrete muligheder for anlæg, men tager hensyn til forventede udfordringer. Ændringen vil derfor ikke blive vurderet nærmere i miljøvurderingen.

- > **Ændring af ramme BE-3, Lærkeskolen**
Bebyggelsesprocenten hæves fra 30% til 50%. Det vurderes at
- > ændringen kan betyde en øget befæstelsesgrad, hvilket kan have en indvirkning på overfladevand. Ændringen vil derfor blive medtaget i miljøvurderingen.
- > **Ændring af ramme E2-6, E2-9, E3-3, E3-7 og E4-1, Værebros**
Bebyggelsesprocenten hæves fra 40% til 60%. Det vurderes at ændringen kan betyde en øget befæstelsesgrad, hvilket kan have en indvirkning på overfladevand. Ændringen vil derfor blive medtaget i miljøvurderingen

Følgende perspektivområder indarbejdes eller udgår:

- > Perspektivområde vest for Tværvej udgår
Perspektivområdet vest for Tværvej udgår pga. regnvandsbassin jf. regnvandsstrategi for hele Smørumnedre og Kildedal området.
- > Der "udpeges" 5 nye perspektivområder
1 område syd for Skebjergvej ved Smørumnedre, 2 områder nord for Værebros ved kommende motorvej, og 2 områder nord for motorvej ved Ledøje.

En udpegning til perspektivområde giver ikke mulighed for byudvikling og sætter således ikke rammerne for fremtidigt anlæg.

Udpegningen er således alene en symbolsk tilkendegivelse af en langsigtet intention om at ville udvikle området. Udpegningen af perspektivområder på dette overordnede niveau indgår derfor ikke i miljøvurderingen. Vurderingen vil i stedet ske i forbindelse med konkret planlægning og detailplanlægning for konkrete projekter.

3.1 Sandsynlig udvikling, hvis planen ikke vedtages

Kommuneplanen dækker en 12-årig planperiode og revideres hvert fjerde år. Forslag til Egedal Kommuneplan 2025 er således en revision af den gældende Kommuneplan 2021. Hvis forslag til Egedal Kommuneplan 2025 ikke ændrer nogen forhold i den eksisterende kommuneplan, vil situationen i princippet svare til, at den nuværende Kommuneplan 2021 er gældende.

3.2 Alternativer

Der har ikke været udarbejdet alternativer til forslag til Egedal Kommuneplan 2025, som i deres helhed adskiller sig fra det fremlagte forslag. Undervejs i planlægningsprocessen er der dog foretaget valg og fravalg i forbindelse med udlæg af nye rammeområder og ændringer af retningslinjerne inden for de eksisterende rammeområder.

3.3 Andre planer og programmer

3.3.1 Fingerplan 2019

Fingerplanen udgør det overordnede grundlag for kommunernes planlægning af byudvikling, grønne kiler, trafik anlæg mv. i hovedstadsområdet. Fingerplanen skal sikre, at udviklingen i hovedstadsregionen sker på grundlag af en vurdering af udviklingen i hovedstadsområdet som helhed. Kommuneplanen skal sikre, at hovedprincipperne i Fingerplanen videreføres.

Fingerplanens såkaldte Frederikssundfinger forløber gennem Egedal Kommune og byerne Smørumnedre, Veksø, Stenløse og Ølstykke er udlagt som ydre storbyområde. Herudover forløber en del af transportkorridoren gennem Egedal Kommune.

I Fingerplan 2019 fastlægges en række retningslinjer for kommuneplanlægningen i de ydre storbyområder, herunder at byudvikling, byomdannelse og lokalisering af byfunktioner placeres under hensyntagen til den eksisterende og besluttede infrastruktur og til mulighederne for at styrke den kollektive trafikbetjening, samt at byfunktioner, som på grund af arealudnyttelse, arbejdspladstæthed, størrelse eller besøgs-mønstre har en intensiv karakter, placeres inden for de stationsnære områder og fortrinsvist inden for de stationsnære kerneområder (stationsnærhedsprincippet).

3.3.2 Egedal Kommune: Planstrategi 2023

Planstrategi 2023 er Egedal Kommunes strategi for kommunens fremtidige udvikling. Planstrategien skaber sammenhæng mellem Byrådets ambition om at skabe verdens bedste hverdag for Egedals borgere og den konkrete fysiske planlægning, der skal til for at realisere ambitionen. Planstrategi 2023 er inddelt i følgende tre temaer:

- > Natur, landskab og aktiv grøn omstilling – Temaet handler om at skabe en sammenhængende og bæredygtig fysisk planlægning, der

balancerer hensynet mellem beskyttelse og anvendelse af naturen og det åbne land.

- > Levende byer og bæredygtige lokalsamfund – Temaet handler om, hvordan Egedals 17 bysamfund kan fastholdes som forskellige og stærke bysamfund med en varieret sammensætning af boliger og beboere.
- > En attraktiv erhvervskommune med en stærk infrastruktur – Temaet handler om at sikre gode fysiske rammer og vilkår for etablerede og nye virksomheder i kommunen og sætter fokus på at skabe en sammenhængende infrastruktur, bl.a. i form af vejplanlægning og offentlig trafik.

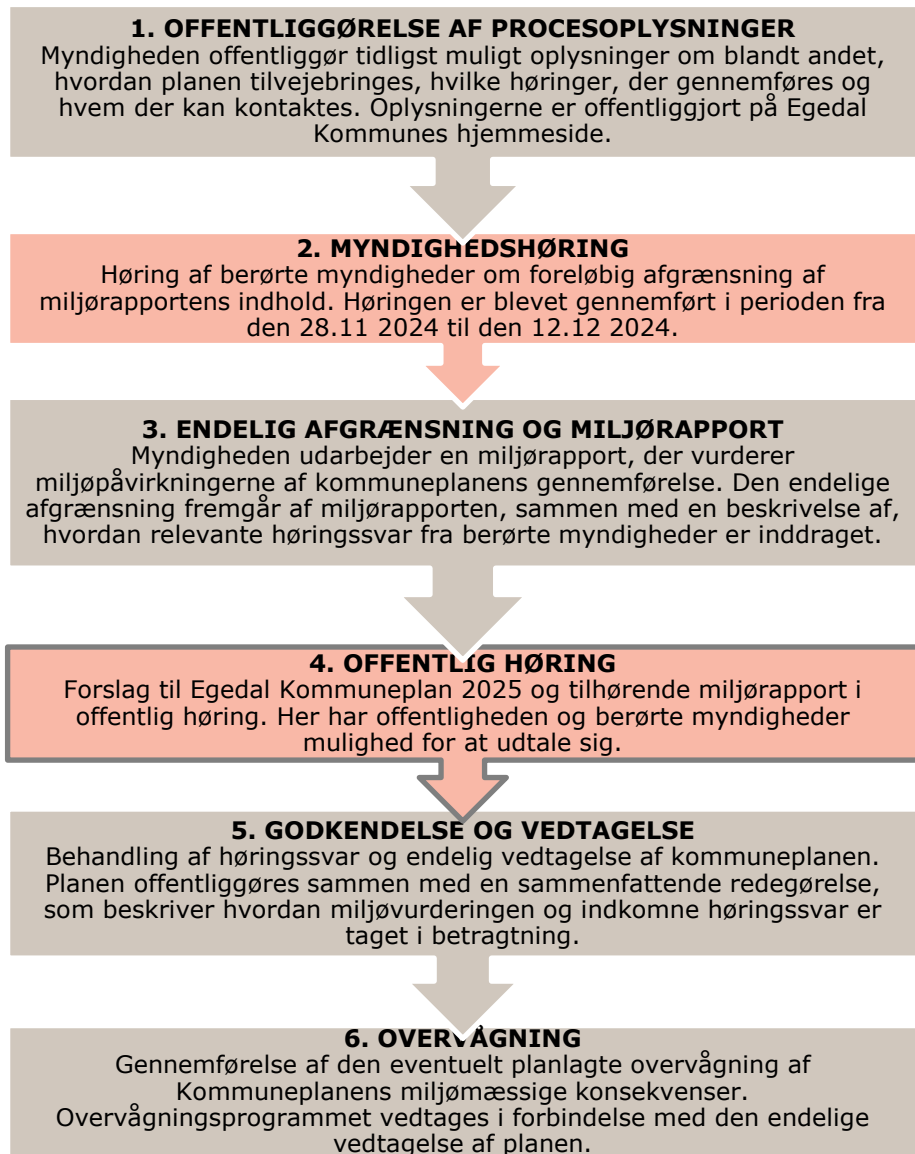
Forslag til Egedal Kommuneplan 2025 tager afsæt i planstrategien og udmønter temaerne og visionerne i konkrete retningslinjer og rammer for den kommende udvikling.

4 Lovgrundlag og proces for miljøvurdering




Forslag til kommuneplanen er omfattet af kravet om miljøvurdering i Lov om miljøvurdering af planer og programmer og af konkrete projekter, jf. lovens § 8, stk. 1, nr. 1.

Forud for udarbejdelse af miljørapporten, skal der gennemføres en afgrænsning af miljøvurderingens omfang med henblik på at fastlægge miljørapportens indhold og detaljeringsgrad, jf. miljøvurderingslovens § 11. Nærværende rapport omfatter forslag til afgrænsning af miljøemner. Efterfølgende høres berørte myndigheder om afgrænsningen.

Miljøvurderingen vil blive gennemført efter de seks trin som ses i nedenstående Figur 5:



Figur 5: Grafisk oversigt over faserne i miljøvurderingsprocessen.

-  Myndighedsbehandling: Egedal Kommune
-  Høringsperiode
-  Aktuel fase i miljøvurderingsprocessen

4.1 Høring af berørte myndigheder

Afgrænsningen af miljøemner har været i høring hos eksterne berørte myndigheder i perioden fra den 28. november 2024 til den 12. december 2024, om bemærkninger til omfanget og indholdet af miljørapporten. De interne berørte myndigheder er tidligere blevet hørt om afgrænsningsnotatet. De hørte eksterne myndigheder var følgende:

- > Frederikssund Kommune
- > Allerød Kommune
- > Furesø Kommune
- > Ballerup Kommune
- > Albertslund Kommune
- > Høje-Taastrup Kommune
- > Roskilde Kommune
- > ROMU (museum)
- > Vejdirektoratet
- > Miljøstyrelsen
- > Region Hovedstaden

Det er vurderet, at de potentielle miljøpåvirkninger af ændringerne i kommuneplanen ikke berører øvrige myndigheder.

Høringen gav også mulighed for at stille forslag om miljøforhold, der burde belyses og vurderes i miljøvurderingen, og forslag til målsætninger, der også burde inddrages i miljøvurderingen.

Der er indkommet et høringssvar fra ROMU indenfor høringsperioden.

ROMU anbefaler i udgangspunktet, at afsnittet Kulturarv i alle kommunale planarbejder medtages med det formål at sikre beskyttelse af kulturhistoriske miljøer samt såvel fredede- som ikkefredede fortidsminder. På denne baggrund anbefales der, at der i forbindelse med f.eks. en udarbejdelse af miljøvurdering for forslag om kommuneplan indføres et afsnit omhandlende kulturarv.

Hvor planarealer ikke præsenterer udfordringer for kulturmiljøer omkring f.eks. kirker og bykerner, kan planarbejdets projektering af tidligere ubebyggede arealer medføre udfordringer forbundet med den eventuelle tilstedeværelse af fortidsminder under jorden. ROMU anbefaler derfor, at et afsnit omhandlende kulturarv i udgangspunktet indeholder en opmærksomhed om hensynet hertil. Følgende formulering foreslås:

Museumsloven – arkæologi

Der er kan være registreret fortidsminder inden for planområdet. Det er desuden kun en mindre del af landets fortidsminder, som er registreret, og der kan således være yderligere ukendte fortidsminder i jorden.

I Danmark er fortidsminder i jorden beskyttet af museumsloven, og hvis der i forbindelse med anlægsarbejder findes rester af fortidsminder træder lovens § 27 i kraft.

Det betyder, at arbejdet skal indstilles øjeblikkeligt i det omfang det berører fortidsmindet, og museet skal tilkaldes. Fundets omfang og kulturhistoriske værdi vil blive vurderet, og museet kan indstille til Slots- og Kulturstyrelsen, at der skal foretages en arkæologisk udgravning før arbejdet kan fortsætte.

Bygherre kan anmode museet om en arkæologisk udtalelse om planområdet. Som regel udarbejdes udtalelsen på baggrund af en arkæologisk forundersøgelse. Den arkæologiske forundersøgelse, der kan medføre en egentlig arkæologisk undersøgelse, sikrer at et givent anlægsprojekt ikke forsinkes af ukendte fortidsminder.

Udgifterne til det arkæologiske arbejde påhviler i udgangspunktet bygherre.

På baggrund af ROMUs høringssvar medtages miljøfaktoren kulturarv derfor i miljøvurderingsrapporten.

4.2 Afgrænsning, vurdering og kriterier

I afgrænsningen er de miljøfaktorer, der sandsynligvis vil blive påvirket af gennemførelsen af planens tiltag, identificeret og fastlagt

Det er i afgrænsningsrapporten vurderet, at planforslaget ikke medfører væsentlige indvirkninger på følgende miljøfaktorer:

- Befolkningen og menneskers sundhed
- Jordbund
- Grundvand

- Luft og klimatiske forhold
- Jordarealer og materielle goder
- Større menneskeskabte katastrofer, risici og ulykker
- Ressourceeffektivitet

Miljøpåvirkningerne vil blive beskrevet med udgangspunkt i planens påvirkninger af hver af de identificerede miljøfaktorer. Der kan desuden være miljøpåvirkninger, som vil påvirke flere miljøfaktorer.

I afgrænsningen er det vurderet, at det er følgende elementer i den nye kommuneplan, som kan have væsentlige påvirkninger på miljøet:

- > Indarbejdelse af nyt tema (hovedstruktur, retningslinjer og redegørelse): Interesseområder/potentialeområder for VE-anlæg.
- > Indarbejdelse af ændringer i tema (hovedstruktur, retningslinjer og redegørelse): Skovrejsning
- > Nyt rammeområde til tekniske anlæg ved Værebrosø
- > Ændring af bebyggelsesprocent i ramme BE-3, Lærkeskolen
- > Ændring af bebyggelsesprocent i ramme E2-6, E2-9, E3-3, E3-7 og E4-1, Værebrosø

I Tabel 4-1 er der oplyst en række kriterier og indikatorer til brug for vurderingen af de sandsynlige væsentlige miljøpåvirkninger.

Miljøfaktor	Vurderingskriterier	Indikator	Datagrundlag/metode
Biologisk mangfoldighed, fauna og flora	<ul style="list-style-type: none"> > Kommuneplantema om interesseområder for VE-anlæg > Skovrejsning > Nyt rammeområde til tekniske anlæg ved Værebrosø 	<ul style="list-style-type: none"> > Påvirkning af biologisk mangfoldighed, fauna og flora 	Kvalitativ vurdering
Overfladevand	<ul style="list-style-type: none"> > Nyt rammeområde til tekniske anlæg ved Værebrosø > Hævet bebyggelsesprocent ved Lærkeskolen og Værebrosø 	<ul style="list-style-type: none"> > Øget bebyggelse og befæstelse 	Kvalitativ vurdering
Landskab	<ul style="list-style-type: none"> > Kommuneplantema om interesseområder for VE-anlæg > Skovrejsning 	<ul style="list-style-type: none"> > Påvirkning af landskabelige interesser 	Kvalitativ vurdering
Kulturarv	<ul style="list-style-type: none"> > Kommuneplantema om interesseområder for VE-anlæg > Skovrejsning > Nyt rammeområde til tekniske anlæg ved Værebrosø 	<ul style="list-style-type: none"> > Påvirkning af kulturmiljøer samt såvel fredede som ikke-fredede fortidsminder 	Kvalitativ vurdering
Kumulative effekter	<ul style="list-style-type: none"> > Kommuneplantema om interesseområder for VE-anlæg > Skovrejsning 	<ul style="list-style-type: none"> > Undersøges nærmere 	Kvalitativ vurdering

4.3 Tilgang og metode i miljøvurderingen

I de følgende kapitler gennemgås først miljøstatus for de miljøfaktorer, hvor der er identificeret en potentiel påvirkning i afgrænsningen. Hvis der er miljømærker, hvor det forventes, at der vil ske en væsentlig naturlig udvikling af planens omgivelser, som har betydning for vurderingen af miljøpåvirkningerne, er denne udvikling beskrevet under de enkelte miljømærker og/eller under kumulative effekter.

Herefter gennemføres en vurdering af, hvorvidt og i hvilket omfang initiativer og forslag forventes at medføre væsentlige indvirkninger på de udpegede miljøfaktorer.

Til sidst gennemføres en vurdering af, hvorvidt initiativer og forslag antages at fremme eller udgøre en hindring for realisering af de miljø- og naturmålsætninger, som er beskrevet i internationale, nationale og lokale strategier og handlingsplaner.

Miljøvurderinger af planer foretages på baggrund af den eksisterende viden og balanceres i overensstemmelse med planens detaljeringsniveau. Den aktuelle vurdering af forslag til Egedal Kommuneplan 2025 afspejler således planens overordnede niveau og vil tage afsæt i det foreliggende planforslag og den eksisterende planlægning.

5 Miljøstatus

I dette afsnit redegøres for den eksisterende miljøtilstand i og omkring planområdet. Den aktuelle miljøtilstand er beskrevet ud fra gældende planer, kommunale strategier og politikker. Den eksisterende miljøtilstand danner grundlag for miljøvurderingen.

I 2024 udgjorde indbyggertallet i Egedal Kommune 45.531 borgere, og kommunen udgør et areal på ca. 126 km². Egedal Kommune grænser op mod Frederikssund Kommune, Allerød Kommune, Furesø Kommune, Ballerup Kommune, Albertslund Kommune, Høje-Taastrup Kommune og Roskilde Kommune.

Egedal Kommune er kendetegnet ved de fire stationsbyer Ølstykke Stationsby, Stenløse-Ølstykke, Veksø og Smørumnedre, hvor størstedelen af kommunens indbyggere bor. Dertil kommer 10 landsbyer og 3 mindre bysamfund beliggende i det åbne land. I stationsbyerne forekommer størstedelen af kommunens byudvikling, handel og offentlig service.

Egedal Kommune har tre sommerhusområder, som hedder Buresø, Kærvangen og Ny Sperrestrup. Disse sommerhusområder skal i henhold til lovgivning og landsplandirektiver bevares.

Egedal Kommune udarbejder hvert år en befolkningsprognose, som benyttes til alle områder, hvor befolkningsdata er relevante. Befolkningsprognosen er baseret på boligindflytningsplanen for 2024-2035 og anvender lokale samt landsgennemsnitlige data. Ifølge befolkningsprognosen for 2024-2036², forventes folketallet i 2024 at være vokset til 45.531 indbyggere. Primo 2036 ventes folketallet at udgøre 50.165. Det er en vækst på 4.634 personer.

Miljøstatus for de enkelte miljøemner, tager udgangspunkt i de forhold, hvor det er vurderet, at forslag til Egedal Kommuneplan 2025 kan have en væsentlig miljøpåvirkning

5.1 Biologisk mangfoldighed samt fauna og flora

I den nordlige del af Egedal Kommune ligger en del af Natura 2000-området *Øvre Mølleådal, Furesø og Frederiksdal Skov*, område nr. 139.

² *Befolkningsprognose for Egedal Kommune for perioden 2024 til 2036*. Egedal Kommune, 2024

Ingen nye eller ændrede kommuneplanrammer i forslag til Egedal Kommuneplan 2025 ligger inden for Natura 2000-området.

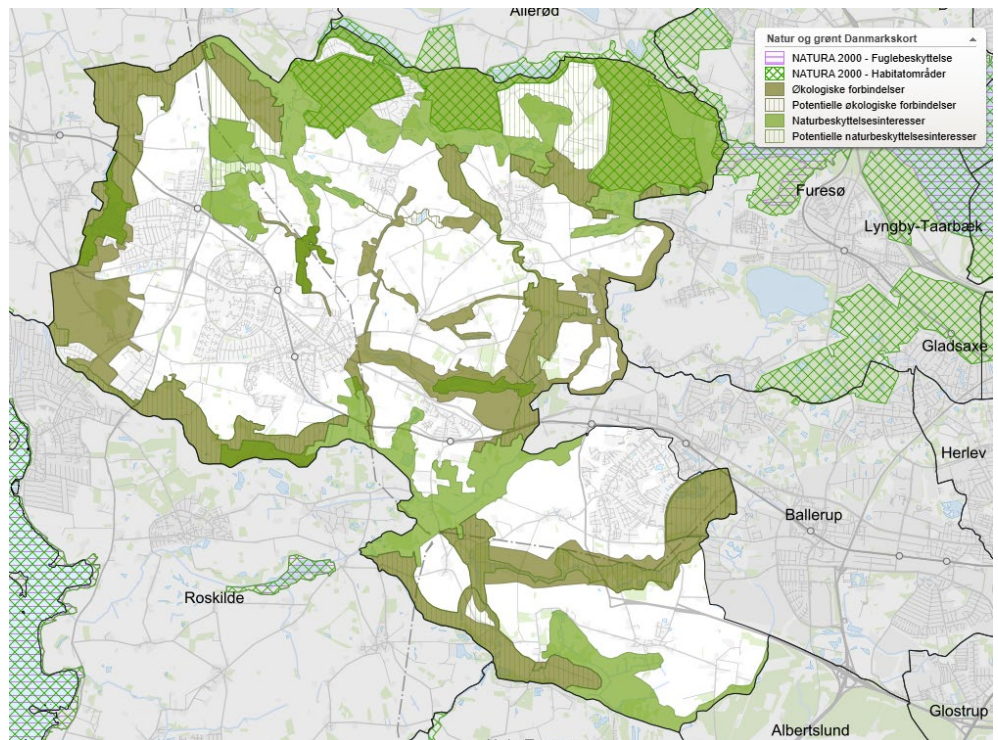
Egedal Kommune har varieret natur med skovområder, enge, overdrev og vådområder med vandløb, søer, moser og vandhuller. Egedal Kommune afgrænses mod syd af Værebros Å, der løber i et dalstrøg med mooseområder og småsøer, mens arealerne mod nord er præget af store skove og åbne overdrev.

Den lysåbne natur udgøres i Egedal Kommune af enge, moser, overdrev og søer. Disse arealer dækker omkring 1300 ha, svarende til 10,3% af kommunens samlede areal. Skovene udgør 1690 ha, hvilket svarer til 13% af kommunens samlede areal. Der findes 125 km offentligt vedligeholdte vandløb med tilliggende lavbundsområder og ca. 650 søer i kommunen.

Egedal Kommune har en forholdsvis stor andel af især enge og moser, som udgør henholdsvis 31% og 45% af de beskyttede naturtyper i Egedal Kommune, mens søer og overdrev udgør henholdsvis 17% og 7%.

Egedal huser en række sjældne arter, heriblandt planterne maj-gøgeurt og melet kodriver, der hvert år optælles i Krogenlund Mose og ved Buresø. I Porsemosen er der set 1-2 ynglende par af fuglearten pungmejse. Grøn mosaikguldsmed er fundet ved Buresø.

I Kommuneplan 2025 er der udpeget naturområder med særlige beskyttelsesinteresser, potentielle naturområder, økologiske forbindelser (spredningskorridorer) og potentielle økologiske forbindelser. Udpegningen er en del af Grønt Danmarkskort og skal skabe sammenhæng mellem naturområderne og give mulighed for, at planter og dyr kan sprede sig gennem dyrkede og udyrkede områder i det åbne land.



Figur 5 Kort over natur og Grønt Danmarkskort

5.2 Overfladevand

5.2.1 Overfladevand

I Egedal kommune er ca. 1/5 del af kommunens areal kloakeret. Ca. 25 % af de kloakerede oplande er spildevandskloakeret, og der sker dermed lokal håndtering af tag- og overfladevandet. Det resterende kloakerede areal er hhv. separatkloakeret og fælleskloakeret, hvorved tag- og overfladevandet ledes til regnvandsledning eller fællesledning og videre hhv. recipient eller til renseanlæg, hvorefter det udledes til recipient. Der er her forbehold for, at der i flere oplande delvist håndteres tag- og overfladevand lokalt grundet affløbskoefficienter samt retten til udtræden af forsyningens regnvandsledning.

Kommunens spildevandsplan forholder sig til statens vandområdeplaner, hvor der er fastsat mål for kvaliteten af vandområderne. Planerne fastlægger en række målsætninger, som kommunerne gennem konkrete indsatser er forpligtet til at gennemføre, og derved at reducere antallet og mængden af spildevandsudledninger. Alle nye eller ændrede udledninger vil ligeledes skulle vurderes i forhold til disse mål.

Vandområdeplanerne er et centralt element i gennemførelsen af EU's vandrammedirektiv. Direktivet har som mål, at alle EU-landes vandområder – vandløb, søer, den kystnære del af havet og grundvand – skal opnå "god økologisk tilstand". Vandområdeplanerne vedtages for perioder af 6 år. Den 15. juni 2023 offentliggjorde Miljøministeriet vandområdeplanerne for tredje planperiode (2021-2027).

5.3 Landskab

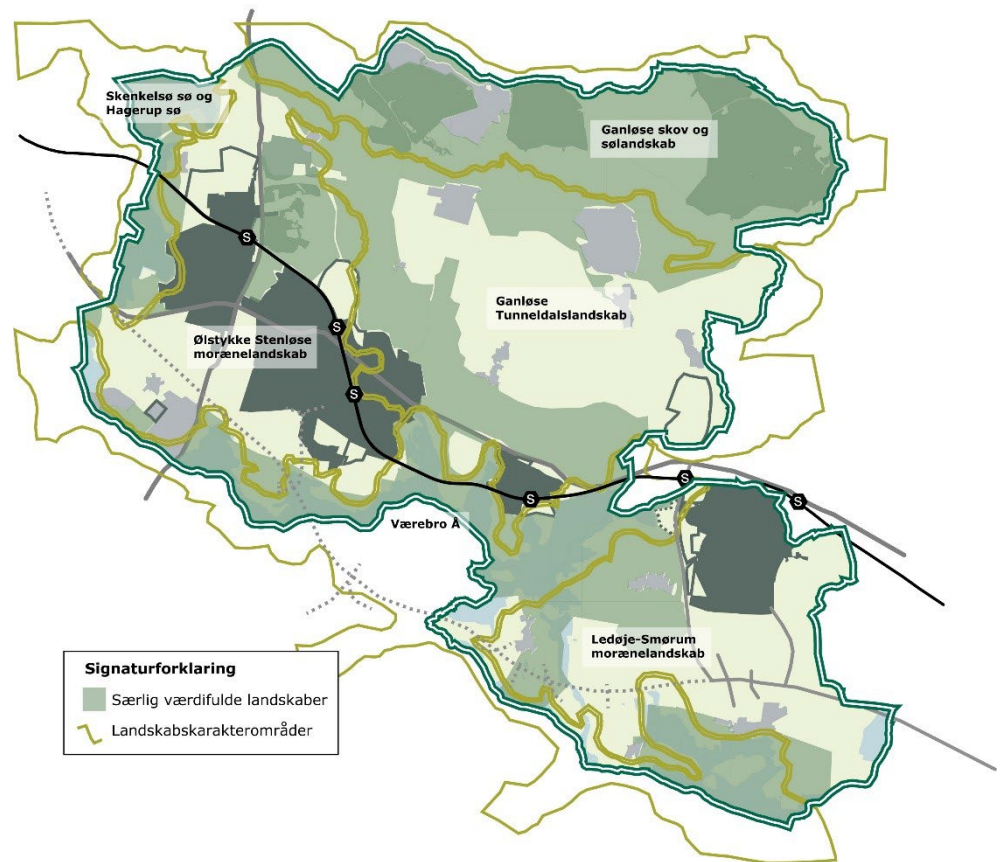
Størstedelen af Egedal Kommune består af ubebyggede arealer. Disse arealer udgør 85% af kommunens samlede areal.

Den nordligste del af kommunen er dækket af et bredt skovbælte, som består af de tre store skove: Ganløse Ore, Ganløse Eged og Slagslunde Skov, mens den sydlige del er karakteriseret af åbne dalstrøg med store vådområder omkring Værebros Å og Nybølles Å.

Den nordøstlige og centrale del af kommunen er præget af et større tunneldalsystem. Tunneldalene har overordnet en øst-vestlig orientering, men fletter også i andre retninger ind og ud mellem morænesøer. Tunneldalsystemet forbindes med Øresund af Mølleåen og har sammenhæng med Ås-systemet, Strø Bjerge, der ligger længere mod sydvest.

I de vestlige og sydøstlige dele af kommunen findes større flader af moræne. Her er jorden fed, og den er derfor meget egnet til dyrkning. En tidligere fjordarm fra Roskilde Fjord rækker ind i landet langs den sydlige kommunegrænse. Den er grundet landhævning i dag tørlagt, og den ligger som et maritimt forland med forbindelse til et system af smeltevandsfloddale syd for kommunegrænsen.

Naturpark Mølleåen dækker 21% af kommunens areal og ligger i kommunens nordlige del. Naturparken er det største sammenhængende naturområde i Egedal og indeholder unikke landskaber, natur og kulturhistoriske spor.



Figur 6 Landskabskort

5.4 Kulturarv

5.4.1 Kulturhistoriske bevaringsværdier

En væsentlig del af Egedal Kommunes identitet finder man i det åbne landbrugsland med velafgrænsede landsbyer, stjerneudskiftede marker samt variationen mellem det dyrkede og det naturprægede landskab. Bevæger man sig i vestlig retning fra København, sker der omkring Egedal Kommune et skifte fra det overvejende bymæssige landskab til det åbne kulturlandskab med stor tilgængelighed og oplevelsesværdi.

De endnu velbevarede kulturlandskaber og landsbyer, der afspejler samfundsudviklingen gennem de sidste mange tusinde år er udpeget som områder med kulturhistorisk bevaringsværdi i kommuneplanen.

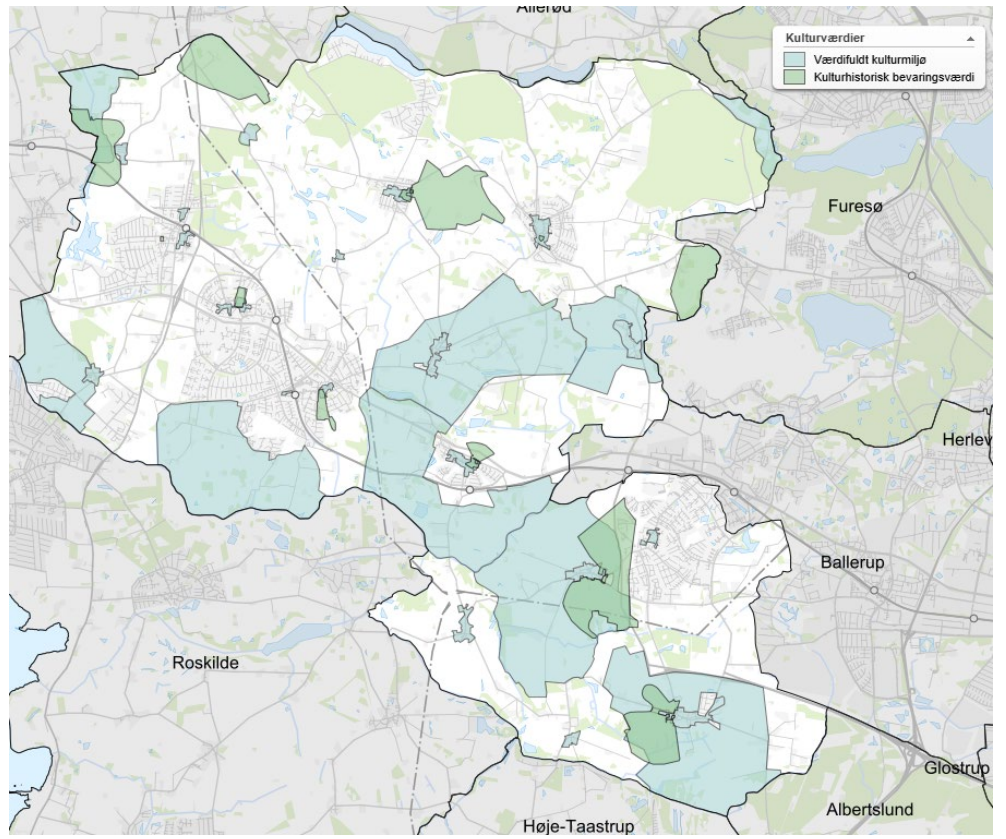
Landskabet i Egedal Kommune er også præget af kulturspor fra oldtiden til i dag. Der er mange gravhøje og hulveje, gamle landsbyer, sten- og

jorddiger, spor af befæstede gårde og voldsteder samt middelalderkirker.

Værdifulde kirkeomgivelser er udpeget omkring de gamle landsbykirker og skal sikre indsigten til kirkerne, samspil med omgivelserne samt oplevelsen af kirkerne som monumenter i landskabet.

En del af de kulturhistoriske spor og elementer er beskyttet direkte gennem lovgivningen. Det drejer sig f.eks. om sten- og jorddiger, fortidsminder og de nærmeste kirkeomgivelser. Andre spor og elementer er beskyttet gennem fredninger.

Inden for Egedal Kommune har Slots- og Kulturstyrelsen udpeget flere områder som kulturarvsareal, som er et kulturhistorisk interesseområde med skjulte fortidsminder. Kulturarvsarealer kan være af national og regional betydning, og er en indikator for, at der er væsentlige fortidsminder i et aktuelt område. Kulturarvsarealer er ikke i sig selv fredede, men kan indeholde fredede fortidsminder. Inden for kulturarvsarealerne skal bygherrer være opmærksomme på, at der er væsentlige fortidsminder, og at det kan være hensigtsmæssigt, at revurdere anlægsarbejdet, så fortidsminderne bevares på stedet. Derved kan bygherrens omkostninger til de arkæologiske undersøgelser reduceres.



Figur 7 Kort over kulturværdier

6 Miljøvurdering

Miljøvurderingen omfatter de miljøpåvirkninger, som følger af ændringerne af kommuneplanen. Det vil sige, at det i afgrænsningen er vurderet, om de nye retningslinjer, rammer m.m. som indføres med Kommuneplan 2025 kan medføre væsentlige miljøpåvirkninger i forhold til den gældende Kommuneplan 2021.

6.1 Biologisk mangfoldighed samt flora og fauna

Der er foretaget en vurdering af kommuneplanens mulige påvirkning af bilag IV-arter og Natura 2000. Vurderingen er af overordnet karakter, da det ikke er muligt at foretage en detaljeret vurdering grundet planens overordnede karakter og langsigtede planlægningsperspektiv. På den baggrund er den samlede vurdering, at planforslaget ikke vil påvirke bilag IV-arter og Natura 2000. Den konkrete påvirkning vil blive vurderet nærmere ved den efterfølgende mere detaljerede detailplanlægning.

6.1.1 Kommuneplantema om interesseområder for VE-anlæg

Der er ved udpegning af interesseområder for VE-anlæg taget hensyn til Natura 2000 områder, grønne kiler, fredskov og beskyttede naturtyper.

Udkastet til Kommuneplan 2025 indeholder retningslinjer om, at der ved etablering af store solcelleanlæg skal etableres afskærmende beplantning med hjemmehørende arter af træer og buske – gerne egnskarakteristiske. Endvidere skal eksisterende levende hegn så vidt muligt fastholdes som en del af den afskærmende beplantning. Hegning af anlægget skal begrænses, og det skal sikres at mindre dyr kan passere enten under eller gennem hegnet uden risiko for at sidde fast. Der skal også redegøres for faunaens bevægelighed i området, så der sikres tilstrækkelig mulighed for passage.

Retningslinjen skal sikre, at nærliggende natur beskyttes og styrkes. Desuden stilles der krav om, at anlæggene skaber en gevinst for natur og biodiversitet i forhold til den eksisterende arealanvendelse. Det kan være gennem etablering af småbiotoper, ekstensiv afgræsning med dyr eller lignende.

De udpegede interesseområder for placering af store vindmøller med en højde op til 150 meter forudsætter yderligere undersøgelser og vurderinger, før der kan tages endelig stilling til, om de udpegede områder er egnede. Det fremgår af retningslinje 7.2.1. Det fremgår af næste retningslinje, at store vindmøller ikke må være i strid med nationale interesser som f.eks. grønne kiler, fredskov og beskyttede naturtyper og

Natura 2000. Planlægningen for de store vindmøller skal skabe mer-værdi for lokalområdet, f.eks. nye rekreative arealer, stiforbindelser, natur og biodiversitet.

I forhold til husstandsvindmøller er der indskrevet retningslinje om, at disse ikke må opstilles i internationale fuglebeskyttelsesområder, habitatområder og de grønne kiler.

Der er med forslag til Kommuneplan 2025 ikke udlagt konkrete arealer, hvorpå der kan etableres VE-anlæg. En eventuel opsætning af VE-anlæg vil derfor kræve konkret fysisk planlægning, der vil være underlagt miljøvurderingsreglerne. Her kan der være krav om udarbejdelse af en miljøvurdering af planerne. De konkrete projekter for VE- anlæggene vil også kræve behandling efter miljøvurderingsloven. Her kan der være krav om udarbejdelse af en miljøkonsekvensvurdering (VVM) af de enkelte projekter. Da detaljeringsgraden af de enkelte konkrete projekter vil være betydelig større på dette tidspunkt, vil naturværdierne og deres beskyttelsesbehov igen vil blive vurderet i forhold til miljøvurderingsloven.

Det vurderes på nuværende detaljeringsniveau, at der ikke er grundlag for at fastlægges afværgeforanstaltninger eller kan formuleres et overvågningsprogram for naturparametrene.

Den præcise effekt på bilag IV-arterne, kan kun vurderes ved en konkret projektbeskrivelse, hvor omfanget af ændringerne og de specifikke naturforhold er kendt.

6.1.2 Skovrejsning

Det samlede skovareal i Egedal Kommune ønskes øget. Kommuneplan 2021 udlagde 830 hektar til ønsket skov. Den opdaterede kortlægning, der indgår i forslag til Kommuneplan 2025, vil øge arealet, hvor skovrejsning er ønsket til 2.480 hektar

Der er i kommuneplanforslaget indskrevet en retningslinje om, hvor skovrejsning er ønsket, og hvor den er uønsket. Der er endvidere indskrevet en retningslinje om, at der ved tilplantning af skov skal tages hensyn til landskab, natur, kulturhistorie, friluftsliv, drikke- og grundvandsinteresser.

Den nye kortlægning er baseret på følgende forudsætninger:

- Udpegning af ønsket skov fra Kommuneplan 2021 videreføres som ønsket skov.



- Begrebet "neutralområder" udgår. Neutralområder udpeges i stedet som ønsket skov, da der i realiteten gælder samme regler i neutralområder som i ønskede skovområder.
- Områder, der er omfattede af beskyttelses- og benyttelsesinteresser, der er uforenelige med skovrejsning, udpeges som områder, hvor skovrejsning er uønsket. Det gælder bl.a. i områder med Natura 2000, § 3-natur, sø- og Å-beskyttelseslinjer og lavbundsarealer.

Nye skovarealer kan gavne den biologiske diversitet, gavne grundvandsbeskyttelsen, optage CO₂ fra atmosfæren, skabe rekreative arealer for borgere og besøgende samt understøtte områdernes særegne landskabstræk. Det er ikke muligt at vurdere den konkrete positive effekt på dette overordnede niveau.

Den præcise påvirkning af biologisk mangfoldighed, flora og fauna kan først vurderes ved en konkret projektbeskrivelse, hvor omfanget af ændringerne og de specifikke naturforhold er kendt.

Det vurderes, at detaljeringsgraden af udkastet til kommuneplanen og de indskrevne retningslinjer i forhold til skovrejsning ikke giver anledning til at vurdere, at planen vil medføre en væsentlig negativ påvirkning på biologisk mangfoldighed, flora og fauna. Det vurderes på nuværende detaljeringsniveau, at der ikke er grundlag for at fastlægges afværgeforanstaltninger eller kan formuleres et overvågningsprogram. Det kan eventuelt blive aktuelt ved miljøvurderinger af kommende lokalplansforslag og konkrete projektforslag.

6.1.3 Nyt rammeområde til tekniske anlæg ved Værebrosø:

I dag er det nye rammeområde til tekniske anlæg ved Værebrosø markdyrket og har et læbælte med træbevoksning. Der er ikke registreringer af fredet arter inden for området, men i nærområdet er der tidligere registreret fredet arter som flagermus og spidssnudet frø. En eventuel effekt på bilag IV-arter i nærområde kan først vurderes nærmere, når en konkret projektbeskrivelse eller et mere detaljeret lokalplansforslag for området kendes.

Området er udpeget som økologisk forbindelse, men er i dag dyrket landbrugsareal.

6.2 Overfladevand

6.2.1 Nyt rammeområde til tekniske anlæg ved Værebrosø

Det nye rammeområde til teknisk anlæg ved Værebrosø udlægges til parkering, regnvandsbassin, solceller og tekniske anlæg. Området omfatter 19.300.00 m² og udgør en naturlig afrunding af eksisterende byafgrænsning mod Skatkærvej.

Det nye rammeområde er ikke omfattet af kommunes spildevandsplan 2024-2032. I forbindelse med den mere detaljerede lokalplanlægning for området, skal der udarbejdes et tillæg til kommunes spildevandsplan for de nye rammeområde. Et sådan tillæg vil være kræve en behandling efter Miljøvurderingsloven.

Der gives i kommuneplanen mulighed for etablering af regnvandsbassin i det nye rammeområde. Etablering af regnvandsbassin vil også kræve behandling efter miljøvurderingsloven i forbindelse med udarbejdelse af lokalplan og ansøgning om det konkrete projekt. Der vil være en mere detaljeret viden om den fremtidige anvendelse af området på dette tidspunkt.

Det vurderes derfor, at der på det nuværende detaljeringsniveau i forslag til Kommuneplan 2025 ikke kan fastlægges relevante afværgeforanstaltninger eller formuleres et overvågningsprogram for det nye rammeområde ved Værebrosø. Det kan eventuelt blive aktuelt ved miljøvurderinger af kommende lokalplansforslag.

6.2.2 Hævet bebyggelsesprocent ved Lærkeskolen og Værebrosø

Bebyggelsesprocenten i Ramme BE-3 ved Lærkeskolen hæves fra 30% til 50%.

Bebyggelsesprocenten i Ramme E2-6, E2-9, E3-3, E3-7 og E4-1 ved Værebrosø hæves fra 40% til 60%.

Begge områder er separatkloakeret og omfattet af kommunens spildevandsplan 2024-2032.

En øget bebyggelsesprocent kan medføre en øget afvanding fra områderne. Ved at hæve bebyggelsesprocenterne i rammerne, gives der dog ikke umiddelbart mulighed for at bygge mere i området. Der skal udarbejdes nye lokalplaner for områderne, før de øgede

bebyggelsesprocenter kan realiseres. Gældende afløbskoefficienter vil indgå i det mere detaljerede lokalplanarbejde.

Det vurderes derfor, at der på det nuværende detaljeringsniveau i forslaget til Kommuneplan 2025 ikke kan fastlægges relevante afværgeforanstaltninger eller formuleres et overvågningsprogram for rammerne omkring hævede bebyggelsesprocenter. Det kan eventuelt blive aktuelt med miljøvurderinger af kommende lokalplansforslag.

6.3 Landskab

6.3.1 Større solcelleanlæg

For at understøtte målet om produktion af vedvarende energi i Egedal Kommune er der i forslag til kommuneplan udpeget interesseområder for større solcelleanlæg. Interesseområder er arealer i det åbne land, der vurderes egnede til opstilling af større solcelleanlæg. Vurderingen af egnetheden er foreløbig og med forbehold for en uddybende vurdering af konkrete arealer, hvor der indmeldes forslag til konkrete solcelleprojekter.

Der udlægges ikke konkrete arealer, hvorpå der kan etableres solcelleanlæg. Ansøgninger om etablering af solcelleanlæg vil blive vurderet i forhold til udpegning af interesseområder, retningslinjerne og det enkelt projekt. Opstilling af større solcelleanlæg forudsætter således konkret fysisk planlægning, herunder bl.a. kommuneplanramme, lokalplan og eventuelt miljøvurdering.

Kortlægningen til interesseområder for solceller er baseret på følgende forudsætninger:

- Der sikres en respektafstand på 150 meter fra samlede bolig- og sommerhusområder.
- Der sikres en respektafstand på 350 meter fra landsbyer.
- Afstanden til fritliggende boliger i landzone sikres ved den konkrete planlægning.
- Områder, der er omfattede af beskyttelses- og benyttelsesinteresser og nationale interesser, der vurderes uforenelige med etablering af solceller er: Natura 2000 områder, § 3-natur, sø- og å-beskyttelseslinjer, fredskov, kirkeomgivelser, kulturhistoriske bevaringsværdier i det åbne land, fredede fortidsminder, bevaringsværdigt landskab og landskabsfredninger, geologiske interesseområder, grønne kiler og strøg, vejinteressezone (Frederikssundsmotorvej) og transportkorridorer.

Retningslinjerne i forslag til Kommuneplan 2025 fastlægger, at der ved den videre planlægning for nye områder til solenergiproduktion skal tages hensyn til en hensigtsmæssig placering i forhold til landskabets karakter og strukturer. Anlæg skal så vidt muligt tilpasses landskabets eksisterende former og elementer, således at markskel, levende hegn, naturområder og terræn bliver det definerende for placeringen af solcellerne og det geometriske mønster, som solcellerne placeres i. Der skal desuden etableres afskærmende beplantning omkring solenergianlægene, så det sikres at, anlægget integreres bedst muligt i det eksisterende landskab, samt at den visuelle påvirkning mindskes. Den afskærmende beplantning skal bestå af hjemmehørende arter af træer og buske og gerne egnskarakteristiske. Eksisterende levende hegn skal så vidt muligt fastholdes som en del af den afskærmende beplantning.

En påvirkning er afhængig af udformningen af det enkelte anlæg, samt i hvor høj grad landskabet ved en konkret placering er egnet til at tage imod et teknisk anlæg af den pågældende størrelsesorden og karakter. Den konkrete påvirkning af landskabsinteresser og kulturhistoriske interesser skal vurderes og varetages i forbindelse med kommune- og lokalplanlægning for det enkelte projekt.

Der er ikke udpeget interesseområde indenfor arealer, der er udpeget som værdifuldt landskab, hvor der ikke vurderes at være en væsentlig påvirkning af de værdifulde landskaber.

6.3.2 Store vindmøller

Store vindmøller må ifølge planloven kun opstilles indenfor områder, der specifikt er udpeget i kommuneplanen, mens husstandsvindmøller (under 25 meter) kræver landzonetilladelse.

Interesseområder for vindmøller er arealer i det åbne land, der vurderes egnede til opstilling af store vindmøller (over 25 meter). Dette er med forbehold for en uddybende vurdering af de konkrete arealer og VE-projekter.

Der udlægges således ikke konkrete arealer, hvorpå der kan etableres vindmøller, såkaldte vindmølleområder. Ansøgninger om etablering af vindmøller vil derimod vurderes i forhold til udpegning af interesseområder, retningslinjerne og det enkle projekt. Opstilling af større vindmøller forudsætter herefter en konkret fysisk planlægning, herunder bl.a. kommuneplanudpegning, lokalplan og miljøvurdering.

Kortlægning af interesseområder for vindmøller har taget udgangspunkt i vejledningen for planlægning for vindmøller og er baseret på følgende forudsætninger:



- Der sikres en respektafstand på 4 x møllens højde fra boliger (600 meter)
- Der sikres en respektafstand på 270 meter omkring vejlinje på statslige veje pga. sikkerhedszone ift. havari.
- Der sikres en respektafstand på 2 gange vindmøllens højde (300 meter) til gasledninger pga. sikkerhedszone ift. havari.
- Der sikres en afstand på 50 meter fra jordkabler for at undgå skader på jordkablet ved lynnedslag i møllen
- Områder, der er omfattede af beskyttelses- og benyttelsesinteresser, der vurderes uforenelige med etablering af vindmøller er: Natura 2000 områder, § 3-natur, sø- og å-beskyttelseslinjer, fredskov, kirkeomgivelser, fredede fortidsminder, bevaringsværdigt landskab og landskabsfredninger, geologi, grønne kiler og strøg, vejinteressezone (Frederikssundsmotorvej) og transportkorridorer.

Retningslinjerne i forslag til kommuneplanen fastlægger, at der ved den videre planlægning for nye områder til større vindmøller skal ske yderligere undersøgelser og vurderinger, inden der tages endelig stilling til, om der kan placeres store vindmøller i interesseområdet.

En påvirkning er afhængig af udformningen af det enkelte anlæg, samt i hvor høj grad landskabet ved en konkret placering er egnet til at tage imod et teknisk anlæg af den pågældende størrelsesorden og karakter. Den konkrete påvirkning af landskabsinteresser og kulturhistoriske interesser skal vurderes og varetages i forbindelse med kommune- og lokalplanlægning for det enkelte projekt.

6.3.3 Skovrejsning

Det samlede skovareal i Egedal Kommune ønskes øget. Kommuneplan 2021 udlagde 830 hektar til ønsket skov. Den opdaterede kortlægning vil øge arealet, hvor skovrejsning er ønsket til 2.480 hektar. (med den nye udpegning af skovrejsningsområder er der mulighed for at forøge Egedal Kommunes skovareal md ca. 9%

Nye skovarealer kan gavne den biologiske diversitet, gavne grundvandsbeskyttelsen, optage CO₂ fra atmosfæren, skabe rekreative arealer for borgere og besøgende samt understøtte områdernes særegne landskabstræk. Den positive effekt vurderes ikke nærmere.

Visse landskaber er dog særligt værdifulde på grund af deres åbne karakter og bør derfor ikke tilplantes med skov. Ved udpegningen af skovrejsningsområder er der derfor taget hensyn til, at skovrejsningen ikke vil sløre værdifulde landskabstræk, geologiske spor, kulturspor og kulturmiljøer.

Forslag til kommuneplanen indeholder retningslinjer for og udpegning af områder, hvor skovrejsning er ønsket og områder, som skal friholdes for skovrejsning.

Den nye kortlægning er baseret på følgende forudsætninger:

- Udpegning af ønsket skov fra Kommuneplan 2021 videreføres som ønsket skov.
- Begrebet "neutralområder" udgår. Neutralområder udpeges i stedet som ønsket skov, da der i realiteten gælder samme regler i neutralområder som i ønskede skvområder.
- Områder, der er omfattede af beskyttelses- og benyttelsesinteresser, der er uforenelige med skovrejsning, udpeges som uønsket skov, herunder: Natura 2000 områder, § 3-natur, sø- og å-beskyttelseslinjer, lavbundsarealer, kirkeomgivelser, fredede fortidsminder, bevaringsværdigt landskab og landskabsfredninger, herregårdslandskab ved Edelgave (friholdes for skov og udpeges derfor som uønsket skov), geologi (skrænter og ådale), kulturhistorisk bevaringsværdig (vest for Brønsmose) og vejinteressezone (Frederikssundsmotorvej).

Nye skovrejsningsprojekters konkrete effekt på landskabsinteresser og kulturhistoriske interesser kan ikke vurderes på dette overordnede niveau, men vil skulle vurderes i forbindelse med detailplanlægningen for konkrete skovrejsningsprojekter, hvor hensynet til blandt andet de landskabelige værdier skal indgå i vurderingen.

6.4 Kulturarv

I forslag til Kommuneplan 2025 er det indskrevet retningslinje om, at indenfor de udpegede værdifulde kulturmiljøer skal områdets karakter, visuelle udtryk og oplevelsesmuligheder beskyttes og styrkes. Derudover skal de værdifulde, kulturhistoriske strukturer og enkeltelementer fastholdes.

Der må som hovedregel kun planlægges eller gennemføres byggeri og anlæg, der er erhvervsmæssigt nødvendigt for driften af landbrug, skovbrug og fiskeri. Bygninger og anlæg skal placeres og udformes med særlige hensyntagen til områdets kulturhistoriske værdier.

Hvor det har betydning for sikring af de kulturhistoriske værdier, skal ny bebyggelse tilpasses den stedlige bebyggelsesstruktur og bygningstradition.

Der er endvidere indskrevet en retningslinje om, at der inden for de udpegede kulturhistoriske bevaringsværdier (kirkeomgivelser) skal der i forbindelse med planlægning for ny bebyggelse så vidt muligt tages hensyn til kirkens samspil med omgivelserne, herunder særligt kirkens synlighed som markant enkeltelement i bymiljøet/- landskabet.

6.4.1 Kommuneplantema om interesseområder for VE-anlæg og nye skovrejsningsområder

Udpegning af interesseområder for VE-anlæg i forslag til Kommuneplan 2025 er baseret på, at der ikke vil ske en væsentlig påvirkning af kirkeomgivelser, kulturhistoriske bevaringsværdier i det åbne land og fredede fortidsminder. Det samme er gældende for de områder, som er udpeget som ønskede skovrejsningsområder.

Generelt gælder, at det kun er en mindre del af landets fortidsminder, som er registreret, og der kan således være yderligere ukendte fortidsminder i jorden.

I Danmark er fortidsminder i jorden beskyttet af museumsloven, og hvis der i forbindelse med anlægsarbejder findes rester af fortidsminder, træder lovens § 27 i kraft.

Det betyder, at arbejdet skal indstilles øjeblikkeligt i det omfang, det berører fortidsmindet, og museet skal tilkaldes. Fundets omfang og kulturhistoriske værdi vil blive vurderet, og museet kan indstille til Slots- og Kulturstyrelsen, at der skal foretages en arkæologisk udgravning før arbejdet kan fortsætte.

Bygherre kan anmode museet om en arkæologisk udtalelse om planområdet. Som regel udarbejdes udtalelsen på baggrund af en arkæologisk forundersøgelse. Den arkæologiske forundersøgelse, der kan medføre en egentlig arkæologisk undersøgelse, sikrer at et givent anlægsprojekt ikke forsinkes af ukendte fortidsminder.

Udgifterne til det arkæologiske arbejde påhviler i udgangspunktet byggherre.

Der er på nuværende tidspunkt ikke viden om de konkrete planer for jordbearbejdning og placering af VE-anlæg i de udpegede områder. De indskrevne retningslinjer sikrer, at der i fremtidig planlægning tages hensyn til værdifulde kulturmiljøer og kulturhistoriske bevaringsværdier. I forbindelse med en fremtidig detaljeret planlægning for områderne og behandling af de konkrete projekter, vil der ske en yderligere vurdering af forholdet.

Der er på nuværende tidspunkt heller ikke konkrete planer for skovrejsning i de ny udpegede områder for ønsket skovrejsning. Der er derfor ikke viden om placering eller eventuel jordbearbejdning af de nye skovrejsningsområder. Den konkrete effekt af udpegede skovrejsningsområder kan ikke vurderes på dette overordnede niveau, men vil skulle vurderes i forbindelse med det enkelte projekt og den detaljerede planlægning.

6.4.2 Nyt rammeområde til tekniske anlæg ved Værebrosø

Det nye rammeområde til teknisk anlæg ved Værebrosø udlægges til parkering, regnvandsbassin, solceller og tekniske anlæg. Området omfatter 19.300.00 m² og udgør en naturlig afrunding af eksisterende byafgrænsning mod Skatkærvej.

Der er ikke registret fortidsminder, beskyttede kirkeomgivelser eller kulturhistoriske bevaringsværdier

Med de indskrevne retningslinjer vurderes det nye rammeområde ikke at medføre en væsentlig påvirkning af kirkeomgivelser, kulturhistoriske bevaringsværdier i det åbne land og fredede fortidsminder.

Generelt gælder, at det kun er en mindre del af landets fortidsminder, som er registreret, og der kan således være yderligere ukendte fortidsminder i jorden.

I Danmark er fortidsminder i jorden beskyttet af museumsloven, og hvis der i forbindelse med anlægsarbejder findes rester af fortidsminder, træder lovens § 27 i kraft.

Det betyder, at arbejdet skal indstilles øjeblikkeligt i det omfang, det berører fortidsmindet, og museet skal tilkaldes. Fundets omfang og kulturhistoriske værdi vil blive vurderet, og museet kan indstille til Slots- og Kulturstyrelsen, at der skal foretages en arkæologisk udgravning før arbejdet kan fortsætte.

Bygherre kan anmode museet om en arkæologisk udtalelse om planområdet. Som regel udarbejdes udtalelsen på baggrund af en arkæologisk forundersøgelse. Den arkæologiske forundersøgelse, der kan medføre en egentlig arkæologisk undersøgelse, sikrer at et givent anlægsprojekt ikke forsinkes af ukendte fortidsminder.

Udgifterne til det arkæologiske arbejde påhviler i udgangspunktet bygherre.

I forbindelse med den mere detaljerede planlægning for området kan den konkrete effekt på kulturmiljø vurderes nærmere.

6.5 Kumulative effekter

På det nuværende detaljeringsniveau er de enkelte påvirkninger ved arealudlæggene i kommuneplanforslaget begrænsede eller har en karakter, der kan afhjælpes, og det vurderes, at de enkelte påvirkninger samlet set ikke udgør en øget (kumulativ) belastning.

I forbindelse med kommende lokalplanlægning vil de kumulative effekter af disse planer og konkrete projekter blive vurderet i forhold til eventuelle kumulative effekter.

7 Afværgeforanstaltninger

Det fremgår af miljøvurderingsloven, at miljørapporten skal indeholde oplysninger om planlagte foranstaltninger for at undgå, begrænse, og så vidt muligt opveje enhver eventuel væsentlig negativ indvirkning på miljøet ved planernes gennemførelse.

På det nuværende detaljeringsniveau er der i miljøvurderingen af forslag til Egedal Kommuneplan 2025 ikke identificeret væsentlige miljøpåvirkninger, hvor der er behov for at etablere særlige afværgeforanstaltninger. Der etableres derfor ikke afværgeforanstaltninger, som følge af vedtagelse af kommuneplanen.

Det vil i forbindelse med udarbejdelse af kommende lokalplansforslag blive vurderet, om det i den forbindelse vil være aktuelt at etablere særlige afværgeforanstaltninger.



8 Overvågning

I henhold til miljøvurderingslovens § 12, stk. 4 skal miljørapporten indeholde en beskrivelse af de påtænkte foranstaltninger vedrørende overvågning af de væsentlige indvirkninger på miljøet ved planens gennemførelse i overensstemmelse med regler fastsat i medfør af § 14. Overvågningen kan eksempelvis gennemføres for at kunne træffe hensigtsmæssige afhjælpende foranstaltninger. Eksisterende overvågningsordninger kan anvendes.

De tiltag, som muliggøres med kommuneplanforslaget vurderes ikke i sig selv at medføre væsentlig indvirkning på miljøet, og der er derfor ikke behov for særskilt overvågning. Eventuelle påvirkninger vil blive overvåget af kommunen i forbindelse med den efterfølgende planlægningsproces.