

# Miljøvurdering af spildevandsplan 2024-2032

Februar 2024

## Indholdsfortegnelse

1. Ikke teknisk resume.....	3
2. Indledning.....	4
3. Metode og arbejdsproces.....	5
4. Valg af alternativer.....	6
5. Beskrivelse af spildevandsplan 2024-2032.....	7
6. Miljøstatus.....	8
7. Afgrænsning af miljøvurderingen.....	11
8. Miljøvurdering.....	12
9. Afværgeforanstaltninger og overvågning.....	21
10. Habitat-screening.....	22

## 1. Ikke teknisk resume

Egedal Kommune har i henhold til Miljøbeskyttelsesloven udarbejdet en plan for bortskaffelse af spildevand i kommunen. Planen skal ajourføres løbende, hvilket kan ske ved en generel revision af planen eller ved at udarbejde tillæg til den eksisterende spildevandsplan. Der foreligger ikke lovgivningsmæssige krav om, hvor ofte spildevandsplanen skal revideres, Det er derfor op til Egedal Kommune, hvornår en generel revision af spildevandsplanen bør igangsættes.

Formålet med at udarbejde en miljøvurdering af spildevandsplan 2024-2032 er at synliggøre og vurdere planens potentielle miljømæssige konsekvenser (både positive og negative), som kan danne baggrund for eventuel tilretning af planen frem mod den endelige vedtagelse.

Miljøvurderingen behandler nye tiltag og ændringer i forhold til den gældende spildevandsplan 2019.

Spildevandsplanen 2024-2032 fastsætter nye oplande. Der er i forvejen udarbejdet spildevandsplanstillæg med tilhørende miljøvurderinger/miljøscreeninger for de flere af disse nye oplande, hvorfor de ikke er behandlet yderligere i denne miljøvurdering. Det eneste nye opland, der ikke er omfattet af et eksisterende spildevandsplanstillæg, er det nye byområde Landskabsbyen.

Mindre rettelser og tilretninger af oplande samt fejlrettelser er ikke vurderet nærmere i denne miljøvurdering, da disse ændringer i spildevandsplan 2024-2032 ikke vurderes at have en væsentlig påvirkning på miljøet.

Det er derfor kun fastsættelse af det nye opland Landskabsbyen, der er behandlet nærmere i denne miljøvurdering. Landskabsbyen bliver planlagt separat kloakeret med lokal nedsivning af regnvand. Det er tidligere udarbejdet en masterplan med tilhørende miljøvurdering for Landskabsbyen, og der er et planarbejde i gang med udarbejdelse af lokalplan og kommuneplantillæg.

Miljøvurdering af spildevandsplanen skal ske på et overordnet niveau, der svarer til planens detaljeringsniveau. Den nærmere vurdering af de konkrete konsekvenser vil afhænge af den efterfølgende konkrete planlægning, som vil medføre ny behandling i forhold til Miljøvurderingsloven. Konklusionen i denne miljøvurdering er, at planlægning for spildevandshåndteringen i Landskabsbyen ikke vil påvirke nogle de udvalgte miljøparametre væsentligt, da man i planlægningen har sørget for at indføre nødvendige afbødende foranstaltninger.

Samlet vurderes det, at hele Spildevandsplan 2024-2032 ikke har en negativ virkning på miljøet eller en væsentlig påvirkning på den nuværende miljøstatus.

## 2. Indledning

Miljøvurderingen er udarbejdet i henhold til Lov om miljøvurdering af planer og programmer og konkrete projekter (VVM) (LBK nr. 4 af 3. januar 2023).

Den 1. februar 2023 besluttede Egedal Kommune, at der skulle udarbejdes en revideret udgave af eksisterende spildevandsplan.

Det er Egedal Kommunes vurdering, at planforslaget er omfattet af obligatorisk miljøvurderingspligt jf. miljøvurderingslovens § 8, stk. 1. Begrundelsen er, at spildevandsplanen udarbejdes inden for vandforvaltning og arealanvendelse og fastlægger rammerne for fremtidige anlægstilladelser. Der skal udarbejdes en miljøvurdering af de planændringer, der sker i forbindelse med vedtagelsen af spildevandsplanen 2024-2032.

Planforslagene er omfattet af miljøvurderingslovens bilag 2, stk. 10f, 10g, 10j - Infrastrukturprojekter; anlæg af vandveje, anlæg til opstuvning eller varig oplagring af vand og anlæg af vandedninger over større afstande. Planerne vurderes at være obligatorisk miljøvurderingspligtige pga. planens omfang jf. miljøvurderingslovens § 8, stk. 2, pkt. 1.

Egedal Kommune har i henhold til miljøvurderingsloven gennemført en afgrænsning af miljørapportens indhold. Afgrænsningen har til formål at beskrive, hvilke miljøtemaer, der skal behandles i miljøvurderingen og vil indgå i miljørapporten.

Spildevandsplanen er udarbejdet i afdeling for Natur og affald. Miljøvurderingen er udarbejdet i afdeling for Trafik og Miljø. Der er ikke sammenfald mellem afdelingsledere.

### 3. Metode og arbejdsproces

Forud for denne miljøvurdering er der i november 2023 gennemført en scopingproces for at afgrænse og målrette miljøvurderingen til de væsentlige miljøpåvirkninger, der følger af planforslaget. Processen har omfattet fastlæggelse af metode og detaljeringsgrad af miljøvurderingen.

#### Høring af berørte myndigheder

I henhold til § 32 i miljøvurderingsloven har der været en intern proces og høring af berørte myndigheder med henblik på den endelige fastlæggelse af miljørapportens indhold og detaljeringsniveau.

Egedal Kommune har vurderet, at følgende myndigheder kan være berørte myndigheder og er derfor blevet hørt i forbindelse med afgrænsningen af miljøvurderingen af spildevandsplan 2024-2032:

- Miljøstyrelsen
- Roskilde Museum
- Novafos A/S
- Roskilde Kommune
- Frederikssund Kommune
- Furesø Kommune
- Ballerup Kommune
- Høje Taastrup Kommune
- Egedal Kommune: vandløbsafdelingen, naturafdelingen, planafdelingen, afdelingen for ejendomme og byggeri, byggesagsafdelingen, Materielgården

Indenfor høringsperioden indkom der høringssvar fra Novafos, der bemærkede, at de fandt, at nedenstående temaer kunne være relevante at belyse i en miljørapport:

- Vurdering af grundvandsforekomstens målsætning i forbindelse med nedsivning fra Landskabsbyen og Krogholmvej
- Vurdering af forøget udledning til Stenløse Å fra Landskabsbyen, da åen ligger i umiddelbar nærhed af regnvandsbassinet
- Vurdering af flytning samt etablering af nyt regnvandsbassin A1, Kildedal Bakke og Svalehøjvejs forlængelse Værebros Erhvervsområde, da de vil påvirke grundvandet og recipienterne i forhold til vandområdeplanerne
- Ovennævnte vurderinger skal være grundige med alle planlagte vand- og stofmængder
- Vurdering af vandløb bør være en del af miljøvurderingen, da der vil ske udledning til vandløb fra flere af de planlagte kloakerede områder: Kildedal Bakke, Kildedal Nord og Nordbyen
- Vurdering af vedvarende påvirkninger af landskabet i forbindelse med etablering af nye bassiner med udledning til recipienter og til nedsivning i planområdet
- Vurdering af trafikstøj, trafikale konsekvenser, støj og vibrationer i anlægsperioden
- Vurdering af overløb fra renseanlæg i henhold til investeringsaftalen mellem Egedal Kommune og Novafos

- Vurdering af påvirkning af eksisterende forureninger/miljøbelastninger, hvor der nedsives og udledes regnvand

Bemærkningerne er efterfølgende indgået i arbejdet med såvel miljøvurderingen som selv planarbejdet.

Flytning samt etablering af nyt regnvandsbassin A1 ved Kildedal vil ikke blive behandlet yderligere i denne miljøvurdering, da der er lavet spildevandsplanstillæg for bassinerne, som med tilhørende miljøscreening er behandlet i et tidligere separat spor. Afstanden til vandløb er minimum 25 meter, og bassinet vurderes derfor ikke at påvirke vandløbet miljømæssigt.

I Egedal Kommune vil der fremadrettet blive arbejdet med at begrænse overløb fra renseanlæg. I investeringsaftalen mellem Egedal og Novafos er et af aftalepunkterne, at overløb fra renseanlæg skal reduceres. I spildevandsplanen planlægges der ikke projekter, der vil medføre hyppigere overløb fra renseanlæggene. Dette emne er ikke behandlet særskilt i spildevandsplanen og vil ikke blive behandlet yderligere i denne miljøvurdering.

#### **4. Valg af alternativer**

Miljøvurderingslovens krav til valg af alternativer er først og fremmest et krav om at beskrive nul-alternativet. Det vil sige det alternativ, hvor forslaget til spildevandsplanen 2024-2032 ikke gennemføres.

Nul-alternativet er ikke nødvendigvis en fastholdelse af status quo, men en fremskrivning af den udvikling, der må forventes uden den foreslåede spildevandsplan. Dette betyder i praksis, at allerede planlagte eller igangsatte aktiviteter indenfor spildevandsforsyningen må forudsættes videreført i nul-alternativet.

Der har ikke været behandlet andre alternativer til planen, og derfor vil den nuværende miljøstatus (nul-alternativet) med den gældende spildevandsplan være det eneste alternativ, der beskrives i miljørapporten.

#### Anden planlægning

Her er andre relevante planer, som har betydning for miljøvurderingen af spildevandsplanen. Det er vurderet at følgende planer har været relevante at inddrage:

- De statslige Vandområdeplaner 2021-2027
- Natura 2000-planer
- Kommuneplanen 2021 med tilhørende sektorplaner
- Habitatbekendtgørelsen

## 5. Beskrivelse af spildevandsplanen 2024-2032

Kommunen skal i henhold til Miljøbeskyttelseslovens § 32 udarbejde en spildevandsplan, som sætter rammerne for spildevandsområdet. Planen beskriver håndteringen af spildevand og sætter rammerne for afgørelser til borgere, virksomheder og byudviklere i kommunen.

Egedal Kommunes spildevandsplan 2024-2032 indeholder nye indsatser, herunder i ikke prioriteret rækkefølge:

- Nye oplande med tidligere udarbejdet spildevandsplantillæg
- Nyt opland: Landskabsbyen
- Flytning samt etablering af regnvandsbassin A1
- Rettelser af oplande
- Svalehøjsvejs forlængelse Værebros Erhvervsområde
- Fejlrettelser

### Nye oplande

Spildevandsplanen fastsætter nyt opland for de nye byområde Landskabsbyen.

Landskabsbyen bliver planlagt separat kloakeret. Regnvandet tilsluttes regnvandsbassiner med nedsivning. Der anlægges nye regnvandsledninger med tilslutning til nedsivningsbassiner til håndtering af tag- og overfladevand fra oplandet for Landskabsbyen, hvorfor den planlagte separatkloakering af Landskabsbyen ikke vil medføre øget vandmængde til forsyningens eksisterende regnvandsledninger eller øge udledning til recipienten.

### Flytning samt etablering af nyt regnvandsbassin A1

Der er i spildevandsplanen, indtegnet et nyt regnvandsbassin samt ledningstracé der skal etableres. Dette bassin skal erstatte det allerede eksisterende bassin, der håndterer regnvand fra Smørum. Bassinet vil fortsat modtage vand fra Smørum, og der ændres ikke på oplandet. Der er for det nye bassin allerede udarbejdet et spildevandsplantillæg med tilhørende miljøscreening.

**Derfor indgår en vurdering af bassinet ikke i denne miljøvurdering.**

### Kildedal Bakke

Projektet Kildedal Bakke er ligeledes indarbejdet i spildevandsplanen. Kildedal Bakke projektet har kørt i et separat spor som spildevandstillæg og tilhørende miljøscreening og er tidligere blevet politisk vedtaget. **Derfor indgår en vurdering af Kildedal Bakke projektet ikke i denne miljøvurdering.**

### Svalehøjsvejs forlængelse Værebros Erhvervsområde

Der er i spildevandsplanen indtegnet et nyt kloakopland, Svalehøjsvejs forlængelse i Værebros Erhvervsområde, som er et område på i alt 7,9 ha. Der er forinden denne spildevandsplan udarbejdet et spildevandsplantillæg med tilhørende miljøscreening for dette kloakopland. **Derfor indgår en vurdering af dette ikke i denne miljøvurdering.**

### Rettelser af oplande

Ved revisionen af kommunens spildevandsplan er oplandsgrænserne tilrettet, så oplandene ikke overlapper hinanden, men derimod flugter med hinanden.

Derudover er oplandsklassificering ændret på ejendomme, beliggende i fælles- eller separat kloakeret oplande, der har fået godkendt løsning til lokalhåndtering af regnvand på matriklen og derved udtrådt af regnvandskloakken. Ejendomme der er udtrådt for regnvandskloakken, har fået godkendt løsningen af administrationen, ud fra en konkret vurdering af gældende forhold for den enkelte matrikel.

**Det vurderes, at rettelser af oplande ikke skal behandles yderligere og ikke vil blive inddraget i miljøvurderingen.** Dette skyldtes, denne revision ikke pålægger grundejere at udtræde eller ændre eksisterende forhold i en grad, der vil påvirke miljøet.

### Fejlrettelser

Revisionen af spildevandsplanen indeholder også administrative fejlrettelser, der er defineret som rettelser, der ikke ændrer borgernes ret og pligt. Det vurderes, at fejlrettelserne ikke vil ændre på forhold, der har betydning for miljøet. **Derfor vil fejlrettelserne ikke blive behandlet i miljøvurderingen.**

## **6. Miljøstatus**

Spildevandsplanen skal forholde sig til statens vandområdeplaner, hvor der er fastsat mål for kvaliteten af vandområderne. Planerne fastlægger en række målsætninger, som kommunerne gennem konkrete indsatser er forpligtet til at gennemføre, og derved at reducere antallet og mængden af spildevandsudledninger. Alle nye eller ændrede udledninger vil ligeledes skulle vurderes i forhold til disse mål.

Vandområdeplanerne er et centralt element i gennemførelsen af EU's vandrammedirektiv. Direktivet har som mål, at alle EU-landes vandområder – vandløb, søer, den kystnære del af havet og grundvand – skal opnå "god økologisk tilstand". Vandområdeplanerne vedtages for perioder af 6 år. Den 15. juni 2023 offentliggjorde Miljøministeriet vandområdeplanerne for tredje planperiode (2021-2027).

Nedenfor beskrives miljøstatus (nul-alternativet) for de vandområder, som kan have relevans for spildevandshåndteringen.

### **Status for vandløbenes tilstand**

I Egedal Kommune er der 25 målsatte vandløb med en samlet længde på ca. 89 km. Hovedparten af vandløbene er målsat til god økologisk tilstand. Undtaget for dette er de modificerede vandløb Ålebæksrenden og Snarevadsgrøften, der er målsat til godt økologisk potentiale (3,88 km).



Af ministeriets basisanalyse for vandområdeplaner 2021-2027 fremgår det at ca. 3 % af vandløbene (2,99 km.) har god eller høj økologisk tilstand og lever derved op til kravene i vandområdeplanerne. Ca. 41 % af vandløbene (36,78 km.) har moderat økologisk tilstand eller moderat økologisk potentiale. Ca. 49 % af vandløbene (43,47 km.) har dårlig eller ringe økologisk tilstand. I de sidste 6 % af vandløbene (5,61 km.) er tilstanden ukendt.

### **Status for søernes tilstand**

I Egedal Kommune er 7 søer omfattet af 'Vandområdeplan 2021-2027 for vandområdedistrikt Sjælland'. Buresø er målsat til høj økologisk tilstand, fem af søerne er målsat til god økologisk tilstand, mens Skenkelsø Sø er målsat til moderat økologisk tilstand. Buresø har i dag høj økologisk tilstand og lever dermed op til målsætningskravet. Skenkelsø Sø har i dag moderat tilstand og lever dermed også op til målsætningskravet. De øvrige fem søer lever ikke op til målsætningskravet, da tre (Stormosen, Løjesø og Veksø mose Sø) har ringe økologisk tilstand og én (Gulbjerg Mose) har dårlig økologisk tilstand. Fuglesø's tilstand er ukendt og anses for ikke at leve op til målsætningskravet. Det skal bemærkes, at det kun er søbredden af Bastrup Sø, der ligger i Egedal Kommune.

Ud over ovenstående søer er der mange mindre søer i kommunen, der ikke er omfattet af Vandområdeplanen. Søerne er af meget varierende størrelse, og kun søer over 100 m<sup>2</sup> er omfattet af §3 i Naturbeskyttelsesloven.

### **Status for grundvandets tilstand**

I vandområdeplanerne vurderes tilstanden af Danmarks grundvandsforekomster overordnet set på to hovedparametre; den kvantitative tilstand og den kemiske tilstand. Den kvantitative tilstand vurderes på baggrund af indvinding og grundvandsdannelse, altså forbrug af grundvand i forhold til dannelse af grundvand. Den kemiske tilstand vurderes på baggrund af analyser af vandkvaliteten. I forbindelse med spildevandsplanen er det relevant at gøre status over både den kvantitative og den kemiske tilstand af særligt de terrænnære grundvandsforekomster eftersom det er de terrænnære grundvandsforekomster, som først og fremmest kan blive påvirket af de ændringer spildevandsplanen kan medføre. Det kan også være relevant at forholde sig til, hvorvidt ændringer som følge af planen kan påvirke grundvandsdannelsen i visse områder, fx hvis et bebygget område omlægges fra at være spildevandskloakeret til at være separatkloakeret og regnvand som sædvanligvis nedsiver til grundvandet i stedet ledes til recipient. Ved nedsivning er slutrecipienten grundvandet, som er en del af statens vandområdeplaner, med mål om god tilstand.

Der er 12 terrænnære grundvandsforekomster i Egedal Kommune hvor af 7 af grundvandsforekomsterne vurderes at være i god kemisk- og kvantitativ tilstand og de resterende 5 grundvandsforekomster i kommunen vurderes at være hhv. god kvantitativ tilstand og ringe kemisk tilstand. Den samlede tilstand for terrænnære grundvandsforekomster i Egedal Kommune

vurderes at være hhv. god kvantitativ tilstand og ringe kemisk tilstand. Årsagen til den ringe kemiske tilstand vurderes at være grundet påvirkning fra brug af pesticider.

Der er 2 regionale grundvandsforekomster i Egedal Kommune hvoraf begge grundvandsforekomster vurderes at være i ringe kemisk tilstand og god kvantitativ tilstand. Den samlede tilstand for terrænnære grundvandsforekomster i Egedal Kommune vurderes at være hhv. god kvantitativ tilstand og ringe kemisk tilstand. Årsagen til den ringe kemiske tilstand vurderes at være grundet påvirkning fra brug af pesticider.

Der er 5 dybe grundvandsforekomster i Egedal Kommune hvoraf 2 af grundvandsforekomsterne vurderes at være i god kemisk- og kvantitativ tilstand. 2 af grundvandsforekomsterne vurderes at være i ringe kemisk- og kvantitativ tilstand. Den sidste grundvandsforekomst vurderes at være i hhv. god kvantitativ tilstand og ringe kemisk tilstand. Den samlede tilstand for dybe grundvandsforekomster i Egedal Kommune vurderes at være i ringe kemisk- og kvantitativ tilstand. Årsagen til den ringe kemiske tilstand vurderes at være grundet påvirkning fra nikkel, nitrat, chlorerede opløsningsmidler og pesticider.

Hele Egedal Kommune er, i statens grundvandskortlægning, udpeget som område med særlig drikkevandsinteresser (OSD), hvilket medfører nogle særlige forholdsregler når der i den kommunale planlægning udpeges arealer til aktiviteter som potentielt kan være grundvandsforurenende.

### **Status for overfladevandets tilstand**

I Egedal kommune er ca. 1/5 del af kommunens areal kloakeret. Ca. 25 % af de kloakerede oplande er spildevandskloakeret, og der sker dermed lokal håndtering af tag- og overfladevand. Det resterende kloakerede areal er hhv. separatkloakeret og fælleskloakeret, hvorved tag- og overfladevand ledes til regnvandsledning eller fællesledning og videre hhv. recipient eller til renseanlæg, hvorefter det udledes til recipient. Der er her forbehold for, at der i flere oplande delvist håndteres tag- og overfladevand lokalt grundet affløbskoefficienter samt retten til udtræden af forsyningens regnvandsledning.

### **Status for badevandets tilstand**

I Egedal er der begrænset adgang til badevand. Der er dog mulighed for at bade i Buresø, som har god badevandskvalitet. I badesæsonen udtages der op til 10 vandprøver.

Du kan se badevandsresultaterne her: <https://www.egedalkommune.dk/borger/natur-miljoe-og-affald/natur-og-vandloeb/badevand/>

### **Status for kystvandenens tilstand**

Egedal Kommune grænser ikke op til kystvande. Status for kystvande vil derfor ikke blive beskrevet nærmere.

## 7. Afgrænsning af miljøvurderingen

Formålet med at udarbejde en miljøvurdering af forslag til spildevandsplan 2024-2032 er at synliggøre og vurdere planens potentielle miljømæssige konsekvenser (både positive og negative), som kan danne baggrund for eventuel tilretning af planen frem mod den endelige vedtagelse.

Miljøvurderingen behandler nye tiltag og ændringer i forhold til den gældende spildevandsplan 2019.

Miljøvurdering af udkast til spildevandsplan skal ske på et overordnet niveau, der svarer til planens detaljeringsniveau. Den nærmere vurdering af de konkrete konsekvenser vil afhænge af den efterfølgende konkrete planlægning, som i visse tilfælde vil medføre konkret sagsbehandling.

### Afgrænsning af miljøparametre:

På baggrund af resultatet af scooping er miljøvurderingen afgrænset til at omfatte elementer i Spildevandsplanen 2024-2032, som kan påvirke miljøet positivt, negativt eller påvirke afhængig af udførsel inden for følgende emner:

- Landskabelig værdi
- Naturbeskyttelse
- Natura 2000
- Dyre- og planteliv (inkl. Bilag IV-arter)
- Biologisk mangfoldighed
- Jord- og jordforurening, herunder påvirkning fra øget nedsivning
- Grundvand og drikkevand, herunder påvirkning af øget nedsivning
- Overfladevand
- Arealforbrug, jordarealer
- Påvirkning af vandløb
- Trafikstøj og andre gener i anlægsfase

## 8. Miljøvurdering

Det fremgår af miljøvurderingens afgrænsningsafsnit, at formålet med at udarbejde en miljøvurdering af spildevandsplan 2024-2032 er at synliggøre og vurdere planens potentielle miljømæssige konsekvenser (både positive og negative), som kan danne baggrund for eventuel tilretning af planen frem mod den endelige vedtagelse. Miljøvurderingen behandler nye tiltag og ændringer i forhold til den gældende spildevandsplan 2019.

### Nye oplande

Spildevandsplanen fastsætter nye oplande. Der er allerede udarbejdet spildevandsplanstillæg for nogle af de nye oplande. Indskrivningen af disse oplande i Spildevandsplan 2024-2032 er derfor en opdatering af eksisterende plangrundlag. I forbindelse med udarbejdelsen af disse spildevandsplanstillæg er der lavet en miljøscreening af tillæggene i henhold til Miljøvurderingsloven. De allerede miljøscreenede oplande vil derfor ikke blive behandlet yderligere i denne miljøvurdering. Det drejer sig om flytning samt etablering af nyt regnvandsbassin A1, Kildedal Bakke og Svalehøjsvejs forlængelse Værebros Erhvervsområde.

Positive påvirkninger, negative påvirkninger samt eventuelle afbødende foranstaltninger er beskrevet i forbindelse med miljøscreeningerne af de enkelte spildevandsplantillæg.

### Rettelser af oplande

Ved revisionen af kommunens spildevandsplan er oplandsgrænserne tilrettet, så oplandene ikke overlapper hinanden, men derimod flugter med hinanden.

Derudover er oplandsklassificering ændret på ejendomme, beliggende i fælles- eller separat kloakeret oplande, der har fået godkendt løsning til lokalhåndtering af regnvand på matriklen og derved udtrådt af regnvandskloakken. Ejendomme der er udtrådt for regnvandskloakken, har fået godkendt løsningen af administrationen, ud fra en konkret vurdering af gældende forhold for den enkelte matrikel.

Det vurderes, at rettelser af oplande ikke vil påvirke miljøet og ikke vil pålægge grundejere at udtræde eller ændre eksisterende forhold væsentligt. Derfor vil denne ændring ikke blive behandlet yderligere i denne miljøvurdering.

### Fejlrettelser

Revisionen af spildevandsplanen indeholder også administrative fejlrettelser, der er defineret som rettelser, der ikke ændrer borgernes ret og pligt. Det vurderes, at fejlrettelserne ikke vil ændre på forhold, der har betydning for miljøet. Derfor vil fejlrettelserne ikke blive behandlet i miljøvurderingen.

### **Nyt opland: Landskabsbyen**

Der er et igangværende arbejde med udarbejdelse af lokalplan og kommuneplantillæg for det nye byområde Landskabsbyen. Der er tidligere udarbejdet en masterplan for området. Landskabsbyen vil kunne rumme boliger, forskellige servicefunktioner til områdets beboere, daginstitution, kirke og rekreative anvendelser som f.eks. boldbaner og nyttehaver. Den Grønne Fletning er et grønt, offentligt tilgængeligt areal, der knytter Landskabsbyen sammen med eksisterende bydele og giver plads til hhv. natur og rekreative aktiviteter.

I spildevandsplanen bliver Landskabsbyen planlagt som separatkloakeret med lokal håndtering af tag- og overfladevand i nedsivningsbassiner.

Spildevandsplanen beskriver tolv nye oplande (LB1-LB12) der tilsammen udgør den sydlige del af Landskabsbyen.

For opland LB1-LB12 afledes regnvandet til Den Grønne Fletning hvorfra det nedsives i LAR-anlæg (bassiner).

Afledte mængder af spildevand: De 1.500 indbyggere og 1,4 ha erhvervsarealer vil årligt generere en spildevandsmængde på ca. 65.000 m<sup>3</sup> spildevand, svarende til ca. 528 PE ifølge Novafos' erfaringstal. Spildevand ledes til Ølstykke Renseanlæg.

Afledte mængder af regnvand: For opland LB1-LB12 udgør den afledte vandmængde, som nedsiver, ca. 35.000 m<sup>3</sup>/år.

Novafos ejer og driver anlæg til nedsivning af regnvand i Den Grønne Fletning. Anlæggene dimensioneres til en regnvandsmængde fra de enkelte ejendomme i opland LB1, LB2 og LB3 svarende til den maksimale afløbskoefficient. Anlæg til nedsivning anlægges til en kapacitet der sikrer Egedal Kommunes serviceniveau, hvor det gælder, at der i separatkloakerede områder, må ske opstuvning af vand på terræn maksimalt hvert 5. år.

I det følgende laves der en vurdering af de miljøparametre, der er udvalgt på baggrund af scoping. Miljøvurderingen sker på det niveau, der svarer til spildevandsplanens detaljeringsniveau. Udarbejdelse af lokalplan og kommuneplantillæg for Landskabsbyen vil også blive behandlet i henhold til Miljøvurderingsloven. Dette vil ske på et mere detaljeret niveau, da disse planer fastsætter rammer og dermed giver en større viden om områdets fremtidige udformning.

De nye oplandsområder for Landskabsbyen i spildevandsplanen kan ses i nedenstående kort.



Figur 1: Oversigt over de nye oplandsområder i Landskabsbyen

### Landskabelig værdi:

Planområdet for Landskabsbyen er beliggende i et eksisterende natur- og landbrugsområde. Egedal Kommune er inddelt i seks landskabskarakterområder, der har hver deres landskabelige fællestræk. Dette planområde er primært beliggende inden for området Ølstykke Stenløse morænelandskab. Hertil er en mindre del af planområdet beliggende inden for Ganløse Tunneldallandskab. Den østlige del af Den Grønne Fletning er beliggende inden for område med bevaringsværdige landskaber.

Planen omhandler håndtering af hhv. spildevand og regnvand, hvor der for opland LB1-LB12 afledes regnvand til Den Grønne Fletning, hvorfra det nedsiver i LAR-anlæg (bassiner).

Bassinernes arealmæssige udbredelse er dimensioneret til at opfylde kommunens serviceniveau. Hertil er bassinerne udformet under hensyntagen til områdets karakteristika og således naturligt

indpasset områdets terræn. Bassinerne i den sydlige del af Landskabsbyen har et samlet bundareal på ca. 0,6 ha.

Størrelsen på bassinerne mindskes mest muligt for at begrænse indgriben i landskabet.

Det er en forudsætning for etablering af bassinerne, at udpegningen af det bevaringsværdige landskab justeres ifm. kommuneplantillæg og lokalplan for området. Dette indgår i en sideløbende proces med udarbejdelse af lokalplan og kommuneplantillæg for området. Disse planer gennemgår deres egen miljøscreening i henhold til Miljøvurderingsloven.

Der er foretaget en arkæologisk forundersøgelse af området. På baggrund af resultaterne af forundersøgelsen, er det blevet vurderet, at der skal foretages en arkæologisk undersøgelse.

#### Natura 2000:

Nærmeste Natura 2000-område er nr. 129 Øvre Mølleådal, Furesø og Frederiksdal Skov (Habitatområde nr. 123), som ligger ca. 2,5 km nordøst for planområdet. Der udledes ikke vand til ovennævnte områder fra Landskabsbyen.

Grundet den store afstand og planens karakteristika vurderes det, at planen ikke vil medføre en påvirkning af Natura 2000-området. Der er lavet en habitat- screening af planen, hvori det vurderes, at spildevandsplanen ikke vil være til hinder for sikring af en gunstig bevaringsstatus for arter og naturtyper i Natura 2000 udpegningsgrundlagene. Det betyder, at der ikke skal laves en egentlig Naturs 2000 konsekvensvurdering af spildevandsplanen. Screeningen kan se som sidste afsnit i denne miljøvurdering.

#### Naturbeskyttelse, dyre- og planteliv (inkl. Bilag IV arter) og biologiske mangfoldighed:

Inden for planområdet for Landskabsbyen forekommer to bevoksede områder, der ikke er registreret som beskyttede naturtyper, jf. naturbeskyttelseslovens § 3, som kan udgøre biotoper og habitater. Områderne har forhold, herunder solbeskinnede markstensbunker, træer med hulheder der tilgodeser flere arter. Sammen med bevoksningen udgør disse forhold værdifulde biotoper samt vurderes at rumme en betydelig biodiversitet.

For opland LB1-LB12 afledes regnvandet til Den Grønne Fletning, hvorfra det nedsives i LAR-anlæg (bassiner). Såfremt der skal placeres et bassin i én eller begge biotoper, vil det således afstedkomme, at områderne evt. helt eller delvist skal nedlægges. Imidlertid vurderes det, at de planlagte bassiner på sigt kan skabe gode levesteder for flora og fauna, herunder at bassinerne kan udgøre egnede levesteder for bl.a. padder.

Der kan genetableres og bevares solbeskinnede markstensbunker mv. i f.eks. Den Grønne Fletning, for derved at forsøge at bibeholde levevilkår samt at etableringen af bassinerne udføres med mindst mulig indgriben i områderne, for således at bevare så meget som muligt. Hertil anbefales det, at bassinerne tilpasses naturligt i omgivelserne samt hvis noget fældes, at det lægges som dødt ved.

En kile af den østlige del af planområdet er udpeget i kommuneplanen som økologisk forbindelse. Denne kile er beliggende i Den Grønne Fletning. For opland LB1-LB12 afledes regnvandet til Den Grønne Fletning, hvorfra det nedsives i LAR-anlæg (bassiner). Ændringerne forekommer i udkanten af den økologiske forbindelse, hvor der opretholdes en afstand på min. 25 m til § 3 naturtyperne. Endvidere vil etableringen af Den Grønne Fletning ikke medføre, at der bliver fældet træer eller fortaget fysiske ændringer i vådområderne inden for den økologiske forbindelse. Funktionen og kvaliteten af den økologiske forbindelse vurderes således ikke at blive ændret.

Der er flere § 3-beskyttede naturtyper inden for og i umiddelbar nærhed af planområdet, herunder søer, vandløb (Stenløse Å), moser og enge. Planen omfatter håndtering af hhv. spildevand og regnvand. For opland LB1-LB12 afledes regnvandet til Den Grønne Fletning, hvorfra det nedsives i LAR-anlæg (bassiner). Der vil blive holdt en afstand på min. 25 m fra bassiner til § 3-naturtyperne langs med Stenløse Å. Ift. bassinernes påvirkning af Stenløse Å, vurderes det, at nedsivningen fra de til Stenløse Å nærliggende bassiner, i meget ringe grad vil influere vandstanden i Stenløse Å ifm. nedbørshændelser. Denne vurdering er baseret på de begrænsede hydrauliske egenskaber i jordlagene nærmest Stenløse Å, hvilket afstedkommer lange transporttider.

Der er tidligere registreret forekomst af skov-hullæbe i engområdet langs med Stenløse Å inden for planområdet. Skov-hullæbe er en fredet orkidé, der er kategoriseret som livskraftig (LC) på Den Danske Rødliste. Imidlertid er der ifm. miljøvurderingen af masterplanen for Landskabsbyen foretaget feltbesigtigelse, hvor der ikke er registreret skov-hullæbe.

Der er ifm. feltbesigtigelse registreret syv arter af flagermus inden for planområdet. Ingen af flagermusarterne er kategoriseret som livskraftig (LC) eller derover på Den Danske Rødliste, endvidere er alle syv arter udbredt i Danmark. De § 3-beskyttede naturtyper langs med Stenløse Å udgør velegnede steder til hhv. fouragering, dagophold, jagt og ledelinjer for flagermus. En del af træerne har skader og hulheder, hvor flagermusene kan tage dagophold, mens Stenløse Å fungerer som ledelinje. De fugtige områder og vand i de åbne arealer bidrager til insektbestanden, som flagermusene lever af.

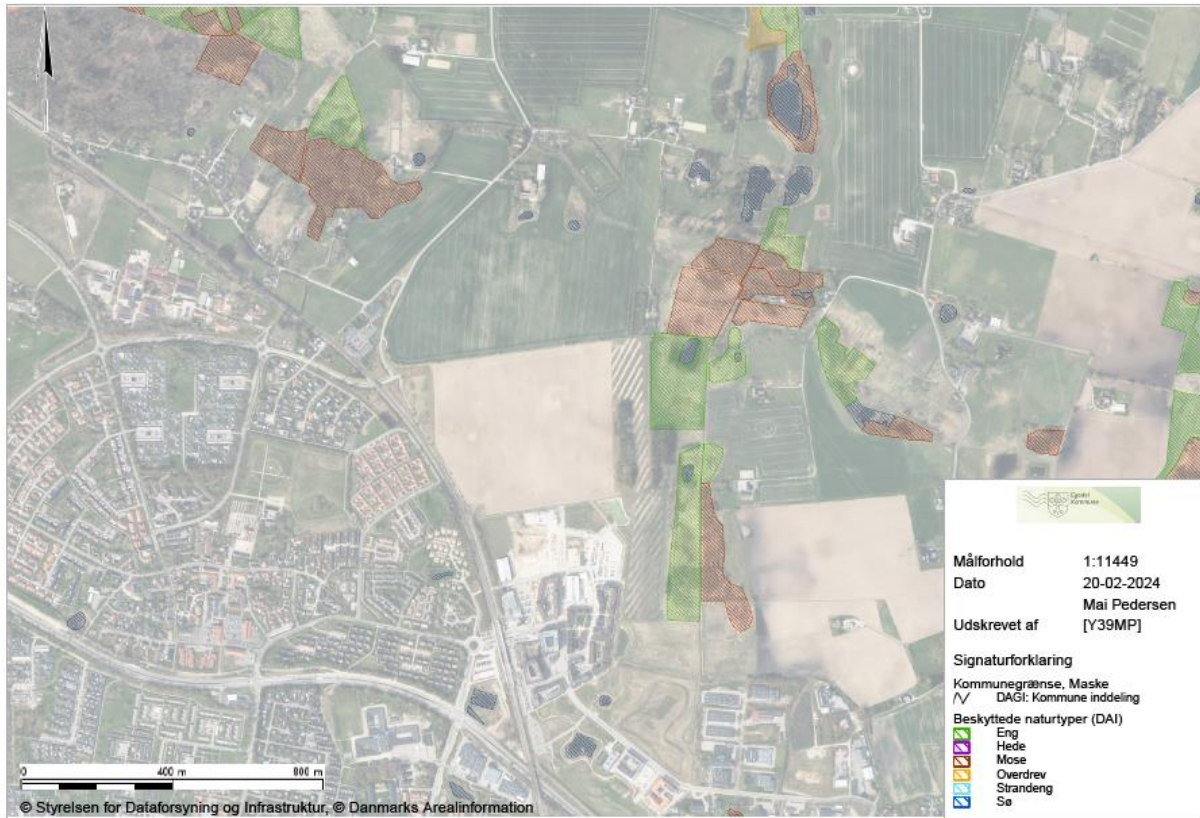
De to biotoper/habitater inden for planområdet indbefatter træer med skader og hulheder. Det kan således ikke udelukkes, at disse træer fungerer som dagopholdssteder for flagermus. Da træerne ikke vurderes at være overvintringsområde for flagermus, vurderes det muligt at fælde træerne i perioden fra d. 1. september til d. 31. oktober jf. artsfredningsbekendtgørelsen. Det vurderes endvidere, at flagermusene bruger området til jagt.

Mængden af flagermusaktivitet inden for og i umiddelbar nærhed af planområdet er relativ stor. Det vurderes, at dette primært skyldes, at nærområderne, som indeholder ådalen, enge, mose og småskove medfører gode jagtmuligheder for flagermus. De nuværende landbrugsområder vurderes ikke at bidrage nævneværdigt som jagtområde.

De to biotoper/habitater udgør en mindre del af det samlede naturområde tilknyttet Stenløse Å. Det vurderes at en eventuel nedlæggelse af de to biotoper/habitater ikke vil ødelægge den samlede økologiske funktionalitet for området.



Det anbefales så vidt muligt, at undgå fældning af flagemusegnede træer.



Figur 2: Oversigt over naturområder mm

#### Jord- og jordforurening, herunder påvirkning fra øget nedsivning

Planområdet er delvist omfattet af områdeklassificeringen, men er ikke yderligere kortlagt som forurenede på vidensniveau 1 (V1) eller 2 (V2) og der er således ikke risiko for mobilisering af forureninger som følge af planen. Planen medfører ikke forurenende aktiviteter, og idet der vil være oprensning og vedligehold af bassinerne, vurderes der ikke at være risiko for forurening af jorden.

#### Grundvand og drikkevand, herunder påvirkning af øget nedsivning

Planområdet for Landskabsbyen er beliggende i område med særlige drikkevandsinteresser (OSD) i indvindingsoplandene til Smedebakken Vandværk og Værebros Kildeplads. Endvidere er planområdet overvejende beliggende inden for nitratfølsomt indvindingsområde (NFI) og er udpeget som indsatsområde (IO).

Jf. potentialekortet er grundvandsstrømningsretningen mod syd, og grundvandsspejlet i planområdet forventes i kote 13-14, Afstanden fra terræn ned til det forventede grundvandsspejl i planområdet er min. 1,16 m jf. geoteknisk undersøgelse.

De nærmeste vandforsyningsboringer i grundvandsstrømningsretningen (DGU nr. 200.771 og 200.1184) er beliggende hhv. ca. 445 m og 560 m syd for planområdet. Det nærmeste boringsnære beskyttelsesområde (BNBO) i grundvandsstrømningsretningen er beliggende ca. 500 m for planområdet. Endvidere er planområdet egnet og velegnet til nedsivning.

Planen omfatter håndtering af hhv. spildevand og regnvand. For opland LB1-LB12 afledes regnvandet til Den Grønne Fletning, hvorfra det nedsiver i LAR-anlæg. Regnvandet vil indeholde følgende mængde forurening fra LB1-LB12: COD 1.751 kg/år, Tot-N 70,03 kg/år og Tot-P 17,51 kg/år. Planområdets tidligere anvendelse var primært landbrug, hvor forbruges af gødning antages at have været højere.

Planen medfører ikke forurenende aktiviteter, og idet der vil være oprensning og vedligehold af bassinerne, vil der ikke være risiko for forurening af drikkevandet.

Det vurderes ikke, at spildevandsplanen vil være til hinder for opfyldelse af vandområdeplanernes mål for grundvandsforekomsternes tilstand, og det vurderes i øvrigt ikke, at spildevandsplanen vil have en negativ effekt på grundvandets tilstand i Egedal Kommune.

### Overfladevand

I spildevandsplanen bliver området planlagt separatkloakeret med lokal håndtering af tag- og overfladevand i nedsivningsbassiner. Det betyder at tag- og overfladevand håndteres lokalt med grundvandet som slutrecipient. Den fremtidige anvendelse af arealet forventes ikke at bidrage til forurening af overfladevandet.

Jf. Kommuneplanen 2021 er mindre områder inden for planområdet udpeget som risikoområder ift. oversvømmelse. Planområdet udlægges som separatkloakeret og for opland LB1-LB12 udgør den afledte vandmængde, som nedsiver, ca. 35.000 m<sup>3</sup>/år. For opland LB1-LB12 afledes regnvandet til Den Grønne Fletning hvorfra det nedsiver i LAR-anlæg (bassiner). Nedsivningen af regnvand fra befæstede arealer via de påtænkte bassiner, vil i fremtiden udgøre de samme mængder som nedsives i dag.

Bassinerne dimensioneres til en regnvandsmængde fra de enkelte ejendomme i opland LB1, LB2 og LB3 svarende til den maksimale afløbskoefficient samt bassinerne anlægges til en kapacitet der sikrer, at Egedal Kommunes serviceniveau opfyldes. For Egedal Kommune gælder det, at der i separatkloakerede områder, må ske opstuvning af vand til terræn maksimalt hvert 5. år.

Opdeling af regn- og spildevand reducerer risikoen for opstuvet spildevand på terræn ved ekstremregn.

Novafos kan ikke afkræves et højere serviceniveau end det, der fastsættes i spildevandsplanen. Således må det forventes, at der ved kraftigere regnhændelser end defineret i serviceniveauet vil ske oversvømmelser. I tilfælde med kraftige regnhændelser er det op til den enkelte grundejer at sikre egne ejendomme mod oversvømmelser. Kommunes forpligtigelser i forhold til skybrudsregn vil stå beskrevet i lokalplanerne. Endvidere vil tiltag ifm. skybrudsregn blive håndteret i kommunens klimatilpasningsplan.

### Arealforbrug, jordarealer

For opland LB1-LB12 afledes regnvandet til Den Grønne Fletning, hvorfra det nedsives i LAR-anlæg (bassiner). Bassinernes arealmæssige udbredelse er dimensioneret til at opfylde kommunens serviceniveau. Hertil er bassinerne udformet under hensyntagen til områdets karakteristika og således naturligt indpasset områdets terræn. Bassinerne har et samlet bundareal på ca. 0,6 ha. Bassinerne vil indgå i den kommende lokalplan for området.

### Påvirkning af vandløb

Der er i spildevandsplanen ikke sat rammer for eller givet en mulighed for øget tilledning af regnvand/spildevand til kommunes vandløb fra byområdet Landskabsbyen.

Terrænet ligger overordnet i kote +15-+25 samt har en hældning mod øst og afstrømningsforholdene vurderes på den baggrund overvejende at være østlig. Planen omhandler håndtering af hhv. spildevand og regnvand, hvor der for opland LB1-LB12 afledes regnvand til Den Grønne Fletning, hvorfra det nedsiver i LAR-anlæg (bassiner).

Der vil blive holdt en afstand på min. 25 m fra bassiner til § 3-naturtyperne langs med Stenløse Å. Ift. bassinernes påvirkning af Stenløse Å, vurderes det, at nedsivningen fra de til Stenløse Å nærliggende bassiner, i meget ringe grad vil influere vandstanden i Stenløse Å ifm. nedbørshændelser. Denne vurdering er baseret på de begrænsede hydrauliske egenskaber i jordlagene nærmest Stenløse Å, hvilket afstedkommer lange transporttider.



Figur 3: Oversigt over Stenløse Å

### Trafikstøj og andre gener i anlægsfase

Miljøvurderingen skal ske på et overordnet niveau, der svarer til planens detaljeringsniveau. Udkast til spildevandsplan fastlægger kun rammerne på et overordnet plan.

Der er på nuværende tidspunkt ikke viden om eller sat rammer for, hvilke støjgener, støvgener, vibrationsgener eller trafikale gener, der kan opstå i forbindelse med anlægsfasen ved etablering af byområdet Landskabsbyen. Efterfølgende lokalplan, tillæg til kommuneplan og konkrete projekter vil blive miljøscreenet/miljøvurderet i overensstemmelse med Lov om miljøvurdering af planer og programmer og konkrete projekter (VVM). I den forbindelse vil dette emne kunne behandles mere detaljeret, da vidensniveauet på dette tidspunkt vil være større.

### **Indbyrdes forhold mellem ovennævnte faktorer**

Summen af de ovennævnte faktorer peger generelt på, at Spildevandsplan 2024-2032 ikke vil have en negativ påvirkning af den nuværende miljøstatus af vandmiljøet i kommunen. Tilretningerne i forhold til spildevandsplan 2019 er enten miljøscreenet på et tidligere tidspunkt eller af mindre betydning for miljøet. Der udledes ikke mere vand til vandløbene.

De konkrete projekter og planer, som kan blive afledt af spildevandsplanen, vil senere blive miljøvurderet i overensstemmelse med Lov om miljøvurdering af planer og programmer og konkrete projekter (VVM). I den forbindelse vil de forskellige faktorer kunne behandles mere detaljeret, da vidensniveauet på dette tidspunkt vil være større og afbødende tiltag vil kunne iværksættes.

Planarbejdet ifm. de øvrige delområder i byudviklingsområdet ved Egedal st., heriblandt den nordlige del af Landskabsbyen, kan medføre kumulative effekter i samspil med nærværende planområde. Den detaljerende planlægning for fremtidige delområder er endnu ikke kendt. I forbindelse med fremtidig planlægning og projekter vil der blive foretaget miljøscreeninger/miljøvurderinger i henhold til Miljøvurderingsloven.

Det anbefales, at de kumulative effekter identificeres og evt. håndteres ifm. fremtidig planlægning, hvor man har det samlede overblik over vandhåndtering og placering af bassiner i de øvrige delområder inden for byudviklingsområdet ved Egedal st. Herefter kan man vurdere den kumulative påvirkning af grundvand m.m.

### **9. Afværgeforanstaltninger og overvågning**

De projekter, som spildevandsplanen 2024-2032 muliggør, vurderes ikke at påvirke miljøet i en sådan grad, at der vil være brug for afværgeforanstaltninger ud over de tiltag, der allerede er indbygget i spildevandsplanen. I forbindelse med anden planlægning eller udførelse af de enkelte projekter, vil der ske en yderligere miljøscreening i henhold til Miljøvurderingsloven, som vil vise om der er brug for afværgeforanstaltninger, når vidensniveauet er på et mere detaljeret niveau.

Ifølge Miljøvurderingsloven skal en miljøvurdering indeholde en beskrivelse af de påtænkte foranstaltninger vedrørende overvågning af de væsentligste indvirkninger på miljøet ved planens gennemførelse.

Ifølge Miljøstyrelsen skal det tilstræbes at anvende allerede eksisterende overvågninger, idet nye overvågningstiltag vil være forbundet med omkostninger og ofte vanskelige at sikre gennemført. Til overvågning af vandmiljøet vil kommunen om relevant bruge data i Danmarks Miljøportal (PULS), NOVANA og redegørelser fra Novafos.

De miljømæssige påvirkninger, som er beskrevet i miljøvurderingen, vurderes ikke at være så væsentlige, at der er behov for særskilt overvågning.

## 10. Habitat-screening

Forslag til Spildevandsplan 2024-2032 dækker hele Egedal Kommune.

I Egedal Kommune ligger Natura 2000-område N139 Øvre Mølleådal, Furesø og Frederiksdal Skov. To af kommunens vandløb, Værebros Å og Sillebros Å, løber ud i Natura 2000-området N136 Roskilde Fjord og Jægerspris Nordskov.

Udkast til Spildevandsplan indeholder nye oplande, hvoraf en del af dem allerede har godkendte spildevandstillæg, der er miljøscreenet. Disse områder hedder Kildedal Bakke (regnvandsbassin A1) og Svalehøjvejs forlængelse i Værebros Erhvervsområde. Påvirkninger og eventuelle foranstaltninger er beskrevet i miljøscreeninger af de enkelte spildevandsplantillæg. Det nye område i indeværende udkast til Spildevandsplan er byområdet Landskabsbyen, der planlægges som separatkloakeret med lokal håndtering af tag- og overfladevand i nedsivningsbassiner.

### Rettelser

Ved revisionen af kommunens spildevandsplan er oplandsgrænserne tilrettet, så oplandene ikke overlapper hinanden, men derimod flugter med hinanden.

Derudover er oplandsklassificering ændret på ejendomme beliggende i fælles- eller separatkloakerede oplande, der har fået godkendt løsning til lokalhåndtering af regnvand på matriklen og derved udtrådt af regnvandskloakken. Ejendomme, der er udtrådt for regnvandskloakken, har fået godkendt løsningen af administrationen ud fra en konkret vurdering af gældende forhold for den enkelte matrikel.

Det vurderes, at rettelser af oplande ikke vil påvirke miljøet og ikke vil pålægge grundejere at udtræde eller ændre eksisterende forhold væsentligt. Derfor vil denne ændring ikke blive behandlet yderligere i denne miljøvurdering.

I denne spildevandsplan er der fokus på det kommende byområde Landskabsbyen. Idet området ikke omfatter udledning til vandløb, vil der ikke ske en påvirkning af Roskilde Fjord. Derfor vurderes Natura 2000-området N136 Roskilde Fjord og Jægerspris Nordskov ikke at være relevant. Landskabsbyen ligger desuden i direkte linjeføring minimum ca. 3 km fra N139 og 4 km fra N136 og vil derfor ikke direkte eller indirekte påvirke de to Natura 2000-områder.

### **Lovgrundlag**

Kravene om vurdering af planer i forhold til Natura 2000-områder og yngle- og rasteområder for arter opført på Habitatdirektivets bilag IV (bilag IV-arter) fremgår i bekendtgørelse nr. 1098 af 21/06/2023 om udpegning og administration af internationale naturbeskyttelsesområder samt beskyttelse af visse arter (Habitatbekendtgørelsen).

Kommunalbestyrelsen skal vurdere, om planer kan have en væsentlig påvirkning af Natura 2000-område og i bekræftende fald, skal der foretages en konsekvensvurdering af projektet i forhold til, hvordan det påvirker de arter og naturtyper, der er på udpegningsgrundlaget for området. Det er påvirkningen i området, der er udslagsgivende og dermed ikke om selve aktiviteten foregår inden for eller uden for området. Hvis konklusionen er, at det ansøgte i sig selv eller i forbindelse med andre projekter har risiko for at skade disse arter og naturtyper, kan planen ikke gennemføres.

Artikel 12 og 13 i Habitatdirektivet indeholder en streng beskyttelse af de arter, der er opført på direktivets bilag IV. Denne strenge beskyttelsesordning omfatter forbud mod forsætlig indfangning eller drab, forsætlig forstyrrelse, forsætlig beskadigelse eller ødelæggelse af yngle- eller rasteområder etc.

## **Vurdering**

### *I forhold til udledning*

Overordnet set vurderes forslag til Spildevandsplan 2024-2032 ikke at have væsentlig påvirkning af udpegningsgrundlaget for Natura 2000-området.

### *I forhold til anlægsarbejder*

Der er ikke planer om nye anlægsarbejder indenfor eller i sammenhæng med Natura 2000-område. Det vurderes derfor ikke, at påvirkningen i form af støj, bevægelser og evt. drænende effekt ind i området vil finde sted og derfor ikke have en væsentlig påvirkning på arter og naturtyper på udpegningsgrundlaget, eller arter opført på Habitatdirektivets bilag IV.

Resultatet af den foreløbige konsekvensvurdering medfører, at der ikke skal foretages en egentlig Natura 2000 konsekvensvurdering af forslag til Spildevandsplan 2024-2032