

## Miljøvurderingsskema for:

Tillæg til spildevandsplanen: Krogholmvej 40-42,  
3660 Stenløse

Miljøvurderingen foretages af:  
Miljømyndigheden  
Naturmyndigheden  
Vejmyndigheden  
Spildevandsmyndigheden  
Grundvandsmyndigheden  
Planmyndigheden

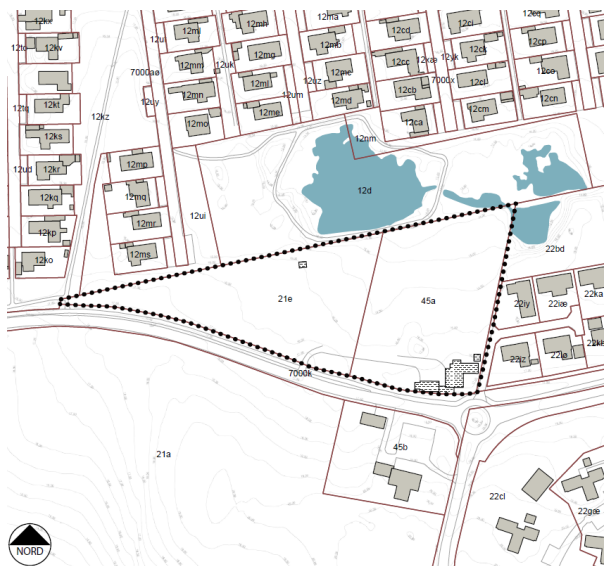


## Grundlæggende oplysninger

### Beskrivelse

Tillæg til spildevandsplanen giver mulighed for, at tag og overfladevand håndteres lokalt inden for området ved nedsivning. Husspildevand ledes via Novafos' spildevandskloak til Stenløse Renseanlæg. Området omfattes af lokalplan 072 – Boliger på Krogholmvej. Der er mulighed for at placere maksimalt 10 parcelhuse og 23 rækkehuse. Der etableres grøfter til nedsivning af tag- og overfladevand langs intern boligvej, som skal fungere som nedsivningsanlæg for rækkehuse. Parcelhusene har hver sit regnbed på egen matrikel, mens der etableres render til skybrudsvand, der leder skybrudsvand til §3-området i overensstemmelse med vandets strømningsveje.

### Område



Områdets størrelse er: 18.385 m<sup>2</sup> og består af matriklerne 21e og 45a, Stenløse By, Stenløse, som er hhv. 8.943 m<sup>2</sup> og 9.442 m<sup>2</sup>.

### Berørte myndigheder

ROMU er myndighed for arkæologiske værdier og skal høres ved planer, der medfører f.eks. gravearbejder. Forslag til tillæg til spildevandsplanen har været i høring hos spildevandsselskabet Novafos A/S i perioden 30/5-24 – 6/6-24.

## Parter

Bygherre

## Funktionsopdeling

Tillæg til spildevandsplan udarbejdes af spildevandsmyndigheden i Klima, Natur, og Miljø. Miljøvurderingen udarbejdes af miljøvurderingsmyndigheden i Klima, Natur og Miljø. Screeningen af planen udføres af myndighedsenheder med hvert deres fagområde.

## Del 1. Miljøvurdering

### 1. Krav om miljøvurdering

Ja Nej

Er krav om miljøvurdering efter miljøvurderingslovens:

§ 8 stk. 1, nr. 1? "... udarbejdes inden for landbrug, skovbrug, fiskeri, energi, industri, transport, affaldshåndtering, vandforvaltning, telekommunikation, turisme, fysisk planlægning og arealanvendelse og fastlægger rammerne for fremtidige anlægstilladelser til de projekter, der er omfattet af bilag 1 og 2"

Hvis »Ja«: Skal planen/programmet screenes efter § 8 stk. 2, nr. 1? "... er omfattet af stk. 1, nr. 1, og kun fastlægger anvendelsen af mindre områder<sup>1</sup> på lokalt plan<sup>2</sup> eller angiver mindre ændringer i sådanne planer eller programmer"

Planområdet har en begrænset størrelse på 1,9 ha set i forhold til kommunens samlede størrelse på 12.587 ha. Planområdet svarer til det område, som der samtidigt er udarbejdet lokalplan for. Det vurderes derfor, at der er tale om en plan, som kun fastlægger anvendelsen/rammerne af et mindre område på lokalt plan.

Tillægget til spildevandsplanen åbner ikke mulighed for en anvendelse, som påvirker et internationalt naturbeskyttelsesområde eller udpegningsgrundlaget for et sådant område.

Egedal Kommune vurderer derfor, at tillæg til spildevandsplanen er omfattet af § 8, stk. 1, nr. 1. Der skal kun gennemføres en miljøvurdering, hvis planen må antages at kunne få væsentlig indvirkning på miljøet, jf. § 8, stk. 2, nr. 1 (miljøscreening).

§ 8 stk. 1, nr. 2? "... medfører krav om en vurdering af virkningen på et internationalt naturbeskyttelsesområde under hensyntagen til områdets bevaringsmålsætninger"

§ 8 stk. 1, nr. 3? "... vurderes at kunne få væsentlig indvirkning på miljøet, jf. stk. 2"

Jf. skemaets del 2.

### 2. Afgørelse<sup>3</sup>

Egedal Kommune har i henhold til LBK nr. 4 af 03. januar 2023, "Bekendtgørelse af lov om miljøvurdering af planer og programmer og af konkrete projekter (VVM)" (miljøvurderingsloven) SMV-screenet "Tillæg til Egedal Kommunes Spildevandsplan vedr. "Krogholmvej 40-42" ift. de kriterier, som fremgår af miljøvurderingslovens bilag 3 samt ift. lovens brede miljøbegreb. Screeningen fremgår af nedenstående skema.

Det vurderes, at den samlede miljøpåvirkning inklusive de kumulative effekter af spildevandsplantillægget ikke vil medføre en væsentlig påvirkning af miljøet. Der er således ikke krav om udarbejdelse af miljøvurdering i henhold til miljøvurderingsloven. Afgørelsen skal i henhold til miljøvurderingsloven

<sup>1</sup> Mindre område: Et område set som mindre i relation til autoritetens øvrige juridiske område, jf. EU. Klagenævnets praksis viser imidlertid, at området også skal vurderes i forhold til den kontekst, som det vil indgå i; både i forhold til størrelsen og anvendelsen.

<sup>2</sup> Lokalt plan: Planen eller programmet udarbejdes og/eller vedtages af en lokal autoritet, herunder kommune, jf. EU.

<sup>3</sup> Afgørelsesteksten skal benyttes til den pågældende plan eller program og bekendtgørelsen heraf.

offentliggøres med begrundelse og klagevejledning, hvilket sker samtidig med, at planforslaget fremlægges i offentlig høring.

## Del 2. Screening/afgrænsning

Dette skema bruges til screening af planer og programmer og til afgrænsning af en miljøvurdering af disse. Skemaet er bygget op omkring lovens brede miljøbegreb, suppleret med underemner.

Du skal bruge lovens Bilag 3 (se bagerste side) til vurderingen af de enkelte emner. Hvis du finder øvrige relevante underemner, så skal du skrive disse ind.

I kolonnen 'Vurdering' skriver du din faglige vurdering af, hvordan planen/programmet kan påvirke miljøet. I 'Indvirkning' skriver du, hvilken indvirkning det har (se boksen til højre). I 'Anbefaling' giver du din anbefaling til, hvad planen/programmet bør gøre eller tage hensyn til, for at undgå en negativ eller fremme en positiv indvirkning.

Beskrivelse af indvirkningen:

++ Væsentlig positiv

+ Positiv

O Neutral / Ingen

- Negativ

-- Væsentlig negativ

Emne	Vurdering	Anbefaling	Indvirkning
Biologisk mangfoldighed			
<i>Biotoper</i>	Ingen biotoper påvirkes ved planen	Ingen anbefaling nødvendig	O
<i>Økologiske forbindelser</i>	Ingen økologiske forbindelser påvirkes ved lokalplanen	Ingen anbefaling nødvendig	O
<i>§ 3 beskyttet natur</i>	Ca. 4 meter nord for områdets afgrænsning ligger en sø, som en del af et større moseområde. Både sø og mose er beskyttet jf. Naturbeskyttelseslovens §3. Området afvander naturligt til søen ved skybrudshændelser.  Planen vurderes ikke at medføre påvirkning af §3-området, da overfladevandet fra befæstede arealer skal håndteres internt på grunden. På denne baggrund vurderes det, at planen ikke i sig selv eller i forbindelse med andre planer og projekter vil medføre påvirkning af det omtalte §3-område, Natura 2000 område eller beskyttede arter. Egedal Kommune vurderer derfor, at der ikke skal laves en nærmere konsekvensvurdering af lokalplanens indvirkning på et Natura 2000-område eller §3-område.  Der er en eksisterende trampesti rundt om søen, som der fortsat vil være adgang til.	Ingen anbefaling nødvendig	O
<i>Natura 2000-områder</i>	Roskilde Fjord og Jægerspris Nordskov er ét af de to nærmeste	Ingen anbefaling nødvendig	O

Emne	Vurdering	Anbefaling	Indvirkning
	<p>Natura 2000-områder med habitat- og fuglebeskyttelsesområde og er lokaliseret ca. 5 km vest for lokalplanområdet. Nordøst for lokalplanområdet ligger det andet Natura 2000-området Øvre Mølleådal, Furesø og Frederiksdal Skov, som også ligger ca. 5 km fra lokalplanområdet.</p> <p>Parcelhusenes tag- og overfladevand skal håndteres på egen grund, tag- og overfladevand fra rækkehusene skal håndteres i fællesanlæg og overfladevand fra vejene skal håndteres i fællesanlæg.</p> <p>På denne baggrund vurderes det, at planen ikke i sig selv eller i forbindelse med andre planer og projekter vil medføre påvirkning af Natura 2000 område.</p> <p>Egedal Kommune vurderer derfor, at der ikke skal laves en nærmere konsekvensvurdering af lokalplanens indvirkning på et Natura 2000-område.</p>		
<b>Befolkningen</b>			
<i>Tilgængelighed</i>	I forbindelse med udarbejdelse af lokalplan for området er det vurderet, at der er en god tilgængelighed til det nye lokalplanområde for alle typer af trafikanter. Tillægget til spildevandsplanen vil ikke ændre på dette forhold.	Ingen anbefaling nødvendig	0
<i>Beskæftigelse</i>	Tillæg til spildevandsplan vil ikke have indvirkning på beskæftigelsen i kommunen.	Ingen anbefaling nødvendig	0
<i>Indkigsgener</i>	Der vil ikke forekomme indkigsgener på baggrund af tillægget til spildevandsplanen.	Ingen anbefaling nødvendig	0
<b>Menneskers sundhed (individet)</b>			
<i>Støj</i>	Området er udlagt til boligbebyggelse, som ikke vurderes at medføre væsentlige støjgener i området. Området påvirkes ikke af støj fra erhverv.	Ingen anbefaling nødvendig	0

Emne	Vurdering	Anbefaling	Indvirkning
	I anlægsfasen vil der kunne forekomme midlertidige støjgener fra bygge- og anlægsarbejder. Disse vil kunne reguleres med kommunens anbefalede arbejdstider for støjende bygge- og anlægsarbejder. Samlet vurderes det ikke, at tillæg til spildevandsplanen vil påvirke omgivelserne væsentligt md støjgener.		
<i>Luftforurening</i>	Det er i forbindelse med udarbejdelse af lokalplan for området vurderet, at der ikke er virksomheder eller andet i området, der kan bidrage væsentligt til luftforurening. Tillæg til spildevandsplan vil ikke ændre på dette.	Ingen anbefaling nødvendig	O
<i>Trafiksikkerhed</i>	Tillæg til spildevandsplan vil ikke have indvirkning på trafiksikkerheden i området.	Ingen anbefaling nødvendig	O
<b>Flora</b>			
<i>Bilag IV-arter</i>	Der er ikke indenfor området kendskab til eller formodning om tilstedeværelsen af beskyttede, truede eller sjældne plantearter, herunder bilag 4-arter omfattet af Habitatbekendtgørelsen. Det vurderes derfor ikke, at planen vil påvirke bilag IV arter.	Det anbefales for en sikkerheds skyld at etablere paddehegn uden for rasteperioden (15. april til midt oktober), inden anlægsarbejdet påbegyndes, for at hindre påvirkning af eventuelle rastende padder.	O
<i>Rødlistede arter</i>	Der er ikke indenfor området kendskab til eller formodning om tilstedeværelsen af rødlistede planter. Det vurderes derfor ikke, at planen vil påvirke rødlistede arter.	Ingen anbefaling nødvendig	O
<i>Planteliv og habitater</i>	Det vurderes ikke, at planen vil påvirke planteliv og habitater	Ingen anbefaling nødvendig	O
<b>Fauna</b>			
<i>Bilag IV-arter</i>	Der er ikke indenfor området kendskab til eller formodning om tilstedeværelsen af beskyttede, truede eller sjældne dyrearter, herunder bilag 4-arter omfattet af Habitatbekendtgørelsen.  Sø- og moseområdet nord for området kan være levested for arter på Habitatdirektivets bilag IV. Dette område vil ikke påvirkes af tillægget.  Det vurderes ikke, at tillægget vil påvirke bilag IV- arter væsentligt.	Ingen anbefaling nødvendig	O

Emne	Vurdering	Anbefaling	Indvirkning
<i>Rødlistede arter</i>	<p>Der er ikke indenfor området kendskab til eller formodning om tilstedeværelsen af rødlistede dyrearter.</p> <p>Ligeledes er der ikke indenfor §3 sø og moseområdet nord for lokalplanområdet kendskab til eller fund af rødlistede arter.</p> <p>Det vurderes ikke, at tillægget vil påvirke rødlistede arter væsentligt.</p>	Ingen anbefaling nødvendig	0
<i>Dyreliv og habitater</i>	<p>Der er ikke fundet arter, som er i truet tilstand eller arter som er rødlistet. Området er domineret af en tyk vegetation af græsser og almindelige plantearter. Der er ikke fundet nogle særlige arter, der indikerer høj naturværdi. Det vurderes derfor ikke, at tillæg til spildevandsplan vil påvirke dyreliv og habitater væsentligt.</p>	Ingen anbefaling nødvendig	0
<b>Jordbund</b>			
<i>Jordforurening</i>	<p>Der er ikke konstateret jordforurening i området.</p>	Ingen anbefaling nødvendig	0
<i>Geologi</i>	<p>Området er ikke udpeget med geologiske bevaringsværdier. På den baggrund vurderes miljøpåvirkningen ikke at være væsentlig.</p>	Ingen anbefaling nødvendig	0
<b>Jordarealer</b>			
<i>Arealforbrug</i>	<p>Arealforbruget er i overensstemmelse med ny lokalplan og kommuneplantillæg for området. Tillæg til spildevandsplan vil ikke ændre på arealforbruget i forhold til ovenstående planer.</p>	Ingen anbefaling nødvendig	0
<i>Byggeplads</i>	<p>Der er på nuværende tidspunkt ikke udarbejdet endelige byggepladsplaner for anlægsarbejdet. Ved udarbejdelse vil der bl.a. blive set på oplagsplads og afstand til §3 beskyttet natur. Byggeplads kræver byggetilladelse, og i den forbindelse vil der kunne stilles betingelser om kommunens anbefalede arbejdstider for støjende bygge- og anlægsarbejder.</p>	Ved planlægning af byggeplads anbefales det at gøre opmærksom på kommunens anbefalede arbejdstider for støjende bygge- og anlægsarbejder	0



Emne	Vurdering	Anbefaling	Indvirkning
Vand			
<i>Grundvand</i>	<p>Hele Egedal Kommune er udpeget som område med særlige drikkevandsinteresser (OSD). Hele området er kortlagt som følsomt indvindingsområde jf. bekendtgørelse om udpegning af drikkevandsressourcer. Området ligger i indvindingsoplandet til Værebros Kildeplads.</p> <p>Lokalplanen for området fastsætter bestemmelser om impermeabel belægning på veje/fortov og permeabel befæstelse på parkeringspladser og vendepladser. Lokalplan og tillæg til spildevandsplan fastsætter bestemmelser om, at regnvand skal håndteres på egen grund for parcelhusene, mens rækkehusenes regnvand håndteres i grøfter. Det vurderes, at tillæg til spildevandsplan understøtter lokalplanens bestemmelser og derfor ikke vil have en væsentlig indvirkning på grundvandet i området.</p>	Ingen anbefaling nødvendig	0
<i>Spildevand</i>	<p>Husspildevand ledes til Stenløse Renseanlæg. Tillæg til spildevandsplan muliggør lokal håndtering af tag- og overfladevand på arealet ved nedsivning. Skybrudsvand kan ledes til vådområdet nord for arealet. Der er udarbejdet kort over strømningsveje. Det skal sikres, at vejvandet er rensset inden det nedsives, f.eks. ved filtrering gennem filtermuld. Det vurderes at spildevand i henhold til spildevandsplantillægget vil blive håndteret på en måde, så der ikke vil ske en væsentlig miljøpåvirkning.</p>	Ingen anbefaling nødvendig	0
<i>Drikkevand</i>	<p>Området ligger i forsyningsoplandet til Stenløse Vandværk. Der forventes ingen påvirkning af drikkevandet.</p>	Ingen anbefaling nødvendig	0
Luft			
<i>Klimagasser</i>	<p>Tillæg til spildevandsplan forventes ikke, at påvirke udledning af klimagasser væsentligt.</p>	Ingen anbefaling nødvendig	0

<b>Emne</b>	<b>Vurdering</b>	<b>Anbefaling</b>	<b>Indvirkning</b>
<i>Støvpartikler</i>	Såfremt der opstår støvgener i anlægsfasen, kan disse imødegås ved vanding. Der forventes ingen væsentlige støvgener i driftsfasen.	Ingen anbefaling nødvendig	0
<i>Lugt</i>	Der forventes ingen væsentlige lugtgener i hverken anlægsfase eller driftsfasen.	Ingen anbefaling nødvendig	0
<i>Støj</i>	Tillæg til spildevandsplanen vil ikke påvirke trafikstøjen i området. Trafikstøj i boligområdet fra eksisterende veje er håndteret i lokalplanarbejdet.	Ingen anbefaling nødvendig	0
<b>Klimatiske faktorer</b>			
<i>Nedbør</i>	<p>Et område i den nordøstlige del af planområdet er oversvømmelsestruet, og der er behov for foranstaltninger for at klimasikre de kommende boliger. Regnvandet skal håndteres lokalt, og der er derfor udarbejdet en vandhåndteringsplan, som anviser nedsivningsanlæg dimensioneret til en 10-årshændelse.</p> <p>På parcellerne skal regnvand fra tage og befæstede arealer håndteres på egen grund via regnbede. Ved rækkehusene er der en fælles vandhåndteringsløsning via grøft langs boligvejene og opsamling/forsinkelse på det fælles rekreative areal.</p> <p>Det vurderes, at foranstaltningerne vil minimere oversvømmelsesrisikoen.</p>	Ingen anbefaling nødvendig	0
<i>Vindforhold</i>	Tillæg til spildevandsplan vil ikke have nogen indvirkning på vindforholdene i området.	Ingen anbefaling nødvendig	0
<i>Sol og skygeeffekter</i>	Tillæg til spildevandsplan vil ikke have nogen indvirkning på sol og skygeeffekter.	Ingen anbefaling nødvendig	0
<b>Materielle goder (der ved ændringer kan påvirke miljøet)</b>			
<i>Naturskabte goder</i>	<p>Det findes ikke beskyttet natur indenfor lokalplanområdet.</p> <p>Området består i dag dels et indhegnet areal med højt græs og dels af en have til boligen på Krogholmvej 40 med græsplæne og flere spredte frugttræer. I det sydøstlige hjørne af området ligger i dag en ejendom, som skal rives ned inden lokalplanen kan realiseres. En</p>	Ingen anbefaling nødvendig	0

Emne	Vurdering	Anbefaling	Indvirkning
	<p>grusvej omgivet af træer, fører hen til ejendommen.</p> <p>Søen nord for planområdet, som er en del af et større moseområde, er beskyttet af Naturbeskyttelseslovens § 3, og bidrager med en vis herlighedsværdi til området. Omkring søen går en trampesti rundt, hvor man kan gå tur og føle, at man er kommet væk fra byen.</p> <p>Tillæg til spildevandsplanen vil ikke ændre på ovennævnte naturskabte goder i området.</p>		
<i>Menneskeskabte goder</i>	Der er samtidigt med spildevandsplantillægget udarbejdet en ny lokalplan for området, som giver mulighed for ny beboelse, som sikres mod oversvømmelse, støjgener og forsynes med fjernvarme. Tillægget til spildevandsplanen understøtter ovennævnte menneskeskabte goder.	Ingen anbefaling nødvendig	0
<b>Landskab</b>			
<i>Visuel påvirkning</i>	Den nye lokalplan for området sætter rammer for bebyggelsens placering og udformning. Desuden sikrer lokalplanen, at bebyggelsen får en grøn karakter med beplantning og fælles grønne friarealer. Spildevandsplantillægget vil visuelt understøtte indholdet i lokalplanen og vil ikke have en negativ visuel påvirkning af området.	Ingen anbefaling nødvendig	0
<i>Fysisk påvirkning</i>	Det sikres i spildevandsplantillægget, at regnvandet håndteres lokalt. Tillægget vil derfor ikke give anledning til en væsentlig fysisk påvirkning af det omkringliggende område.	Ingen anbefaling nødvendig	0
<b>Kulturarv</b>			
<i>Kirker og deres omgivelser</i>	Lokalplanen er ikke beliggende indenfor kirkebyggelinjer, og vil derfor ikke påvirke kirker og deres omgivelser.	Ingen anbefaling nødvendig	0
<i>Arkitektonisk arv</i>	Tillægget til spildevandsplanen vurderes ikke at have nogen indvirkning på den arkitektoniske arv i området.	Ingen anbefaling nødvendig	0

<b>Emne</b>	<b>Vurdering</b>	<b>Anbefaling</b>	<b>Indvirkning</b>
<i>Arkæologisk arv</i>	<p>Stenløse Syd-området, som ligger syd for lokalplanområdet er blevet arkæologisk undersøgt i begyndelsen af 2000-årene, og der blev bl.a. fundet spor fra bebyggelse fra yngre jernalder og vikingetiden et stykke sydøst for lokalplanområdet. Nærmest lokalplanområdet var der spredte gruber fra bronzealder. Endnu mangler selve bebyggelsen fra bronzealder at blive lokaliseret. ROMU vurderer dog, at der ikke er begrundet risiko for at støde på væsentlige fortidsminder indenfor lokalplanområdet. Hvis der ved jordarbejder findes spor af fortidsminder af nogen art, skal arbejdet straks afbrydes, og fundet skal anmeldes til ROMU. Der er aftalt forundersøgelser mellem bygherre og ROMU.</p>	Ingen anbefalinger, da ROMU og bygherre har lavet aftale om forundersøgelser.	O
<hr/>			
<b>Større menneske- og naturskabte katastroferisici og ulykker</b>			
<i>Ulykkesrisiko</i>	Tillæg til spildevandsplanen åbner ikke for etablering af risikovirkninger i området. Der vurderes ikke, at opstå en væsentlig ulykkesrisiko ved gennemførelse af planen.	Ingen anbefaling nødvendig	O
<i>Oversvømmelsesrisiko</i>	<p>Der er kortlagt områder i risiko for oversvømmelse inden for området. I den fremtidige planlægning skal der tages konkret stilling til etablering af afværgeforanstaltninger eller, dokumenteres, at den udbygning, som planlægningen muliggør, ikke giver øget risiko for oversvømmelse.</p> <p>Afstrømningskort for området viser, at overfladevandet i størstedelen af området i dag ledes mod nord til sø- og moseområdet. Udbygningen af området må ikke give øget risiko for oversvømmelseskader på bygninger og anlæg inden for og uden for området. Ved realiseringen af tillægget skal det derfor sikres, at regnvandet, også ved større regnhændelser, kan afledes til arealer, som ikke er sårbare for oversvømmelse. Det kan f.eks. være til lavninger i bebyggelsens friarealer</p>	Ingen anbefaling nødvendig	O

<b>Emne</b>	<b>Vurdering</b>	<b>Anbefaling</b>	<b>Indvirkning</b>
	<p>og/eller på vendepladser. Skybrudregn må ledes til sø- og moseområdet.</p> <p>Det vurderes, at indholdet i tillæg til spildevandsplanen understøtter ovenstående, så der ved gennemførelse af planen ikke vil være en væsentlig indvirkning på miljøet.</p>		
<b>Ressourceeffektivitet</b>			
<i>Vandforbrug</i>	Tillæg til spildevandsplan vil ikke medføre behov for brug af vand.	Ingen anbefaling nødvendig	O
<i>Energiforbrug</i>	Håndtering af regnvand sker lokalt. Der forventes ikke et væsentligt energiforbrug som følge af planen.	Ingen anbefaling nødvendig	O
<b>De indbyrdes forhold mellem ovenstående faktorer</b>			
<i>Kumulative effekter</i>	Der vurderes ikke at være andre projekter eller planer i nærområdet, som vil medføre kumulative effekter	Ingen anbefaling nødvendig	O
<i>Synergistiske effekter</i>	Der vurderes ikke at være synergiske effekter ved gennemførelse af planen	Ingen anbefaling nødvendig	O

### Bilag 3

(Miljøvurderingsdirektivets bilag II)

Kriterier for bestemmelse af den sandsynlige betydning af den indvirkning på miljøet, der er omhandlet i § 10

- 1) Planernes og programmernes karakteristika, idet der navnlig tages hensyn til:
  - i hvilket omfang planen eller programmet kan danne grundlag for projekter og andre aktiviteter med hensyn til beliggenhed, art, størrelse og driftsbetingelser eller ved tildeling af midler,
  - i hvilket omfang planen har indflydelse på andre planer eller programmer, herunder også planer og programmer, som indgår i et hierarki,
  - planens eller programmets relevans for integreringen af miljøhensyn specielt med henblik på at fremme bæredygtig udvikling,
  - miljøproblemer af relevans for planen eller programmet
  - planens eller programmets relevans for gennemførelsen af anden miljølovgivning, der stammer fra en EU-retsakt (f.eks. planer og programmer i forbindelse med affaldshåndtering eller vandbeskyttelse).
  
- 2) Kendetegn ved indvirkningen og det område, som kan blive berørt, idet der navnlig tages hensyn til:
  - indvirkningens sandsynlighed, varighed, hyppighed og reversibilitet
  - indvirkningens kumulative karakter
  - indvirkningens grænseoverskridende karakter
  - faren for menneskers sundhed og miljøet (f.eks. på grund af ulykker)
  - indvirkningens størrelsesorden og rumlige udstrækning (det geografiske område og størrelsen af den befolkning, som kan blive berørt)
  - værdien og sårbarheden af det område, som kan blive berørt som følge af:
    - o særlige karakteristiske naturtræk eller kulturarv
    - o overskridelse af miljøkvalitetsnormer eller – grænseværdier
    - o intensiv arealudnyttelse
    - o indvirkningen på områder eller landskaber, som har en anerkendt beskyttelsesstatus på nationalt plan, fællesskabsplan eller internationalt plan.