



Egedal Kommune  
Dronning Dagmars Vej 200  
3650 Ølstykke  
Tlf: 7259 6000  
Mail: [teknik-miljo@ege-kom.dk](mailto:teknik-miljo@ege-kom.dk)  
[www.egedalkommune.dk](http://www.egedalkommune.dk)  
J.nr. 21/16728

## **Miljøgodkendelse**

### **Terrænregulering på Ledøje Bygade 50, 2765 Smørum**

**12. februar 2024**

**Egedal Kommune**

### STAMDATA

Virksomhedens navn	Bockfeldt v/Jesper Bockfeldt
Adresse	Ledøje Bygade 50, 2765 Smørum
Matrikel nr. og ejerlav	19a, Ledøje By, Ledøje
CVR-nummer	31954770
P-nummer	1015066764
Projektets kontaktperson	Jesper Bockfeldt Ledøje Bygade 50 2765 Smørum
Ansøger	Jesper Bockfeldt Ledøje Bygade 50 2765 Smørum
Listepunkt	K 206: Anlæg, der nyttiggør ikke-farligt af-fald
Godkendelsesmyndighed	Egedal Kommune
Godkendelsesdato	12. februar 2024

### AKTIVITETER

<b>Terrænregulering:</b> Tilkørsel af ren jord til terrænhævning på landbrugsareal i en periode på omkring 4-8 måneder. Terrænet hæves for at afhjælpe vandlidende arealer.
<b>Væsentlige miljøforhold:</b> Luftforurening: Støv i forbindelse med tilkørsel af jord. Støj: Støj fra tilkørende lastbiler og maskiner til terrænregulering. Jordforurening: Risiko for at der tilkøres jord med forurening.

### Ansøgning

Egedal kommune har den 6. september 2022 modtaget ansøgning om miljøgodkendelse til projekt om nyttiggørelse af ren jord til jordforbedring af landbrugsarealet på adressen Ledøje Bygade 50, 2765 Smørum, matrikel nr. 19a, Ledøje By, Ledøje, med efterfølgende ændringer.

Projektet omfatter tilkørsel af ren jord til terrænhævning i lavninger på omkring 18.000 m<sup>3</sup> på landbrugsarealet til afhjælpning af vandlidende områder.

Ansøgningen er indsendt af Agrovi ved Mette Gold Frederiksen på vegne af grundejer Jesper Bockfeldt.

### **Retsregler**

Det ansøgte projekt er omfattet af bestemmelserne om godkendelse af forurenende virksomhed i Miljøbeskyttelseslovens kapitel 5<sup>1</sup>, idet projekttypen er optaget på listen over godkendelsespligtig virksomhed under punkt K 206<sup>2</sup> i Godkendelsesbekendtgørelsen; anlæg, der nyttiggør ikke-farligt affald.

Det medfører, at projektet ikke må påbegyndes, før der er meddelt miljøgodkendelse. Egedal Kommune er godkendelses- og tilsynsmyndighed.

### **Afgørelse**

Egedal Kommune godkender hermed det ansøgte projekt om terrænregulering i henhold til § 33, stk. 1, i Miljøbeskyttelsesloven på følgende vilkår:

### **Vilkår**

#### Generelt

1. Der skal meddeles påbegyndelse til Egedal Kommune, senest en uge inden arbejdet på anlægget opstartes.
2. Et eksemplar af miljøgodkendelsen skal til enhver tid være tilgængelig på anlægget.
3. De personer, der arbejder med driften af anlægget, skal være bekendt med miljøgodkendelsens indhold og skal kunne fremvise denne på anlægget til tilsynsmyndigheden ved forespørgsel.
4. Miljøgodkendelsen udløber, når terrænreguleringer er afsluttet, dog senest 8 måneder efter opstart.
5. Godkendelsen bortfalder, hvis projektet ikke er påbegyndt senest to år efter meddelelsen.

#### Indretning og drift

6. Der må kun terrænreguleres i de områder og op til de koter, som er fastsat i afgørelse efter vandløbslovens § 6 den 29. juni 2023, samt afgørelse efter vandløbslovens § 6 den 22. december 2023. Egedal Kommune kan efter ansøgning tillade ændring i koterne på op til 3%.
7. Der må tilkøres jord til anlægget mandag til fredag i tidsrummet kl. 6.30-17.00. Selve anlægsaktiviteterne med udlægning af jord må kun foregå i tidsrummet mandag til fredag fra kl. 7.00-17.00.
8. Anlægget skal altid være bemanded, når det er åbent for tilkørsel af jord.

---

<sup>1</sup> Bekendtgørelse af lov om miljøbeskyttelse nr. 5 af 03/01/2023

<sup>2</sup> Bekendtgørelse om godkendelse af listevirksomhed nr. 2080 af 15/11/2021

9. Der skal være udarbejdet en driftsinstruks til personalet, der beskriver, hvordan personalet skal foretage modtagekontrol, og hvordan personalet skal forholde sig i tilfælde af driftsforstyrrelser og uheld. Driftsinstruksen skal altid være tilgængelig for og kendt af personalet.
10. Anlægsområdets tilkørselsveje skal uden for anlæggets åbningstid afskæres/lukkes, således at der ikke er mulighed for at tilkøre/aflæsse jord eller andet til anlægsområdet.
11. Entreprenørtanke med motorbrændstof skal sikres mod påkørsel. Påfyldningsstude og tappesteder skal være indrettet med fast installeret tæt spildbakke eller tilsvarende mulighed for opsamling af spild (fx grube). Udendørs spildbakker, gruber eller lignende skal løbende tømmes for regnvand, således at regnvand i bunden maksimalt udgør 10 % af spildbakkens eller grubens volumen.
12. Spild af olie og kemikalier skal opsamles straks, og hændelse skal straks anmeldes til Egedal Kommune. Opsamlet olie- og kemikaliespild skal bortskaffes som farligt affald. Der skal til enhver tid forefindes opsugningsmateriale på anlægget.

#### Støv og støj

13. Virksomheden skal ved tilrettelæggelsen af driften, herunder ved vanding eller befugtning, sikre, at der ikke opstår væsentlige støvgener uden for virksomheden.
14. Driften af virksomheden må ikke medføre, at virksomhedens samlede bidrag til støjbelastningen i naboområderne overstiger 70 dB(A) (angivet som det ækvivalente, korrigerede lydniveau, midlet over 8 timer) i tidsrummet mandag til fredag fra kl. 7.00-17.00, jf. vilkår 7.
15. Egedal Kommune kan forlange, at virksomheden dokumenterer, at støjvilkår overholdes. Beregninger og målinger af støj skal udføres som "Miljømåling – ekstern støj" af et firma, som er godkendt af Miljøstyrelsen hertil efter de til enhver tid gældende vejledninger fra Miljøstyrelsen. Målerapporten skal indsendes til Egedal Kommune. Hvis målingerne viser, at støjgrænsen er overskredet, skal der iværksættes tiltag, således at støjgrænsen overholdes.

#### Jord

16. Alle jordpartier skal ved ankomsten:
  - a) Være forhåndsgodkendt af virksomheden, jf. vilkår 18 og være ledsaget af en følge-/køreseddel, hvoraf det fremgår, at partiet er forhåndsgodkendt samt information om jordmængde og jordpartiets oprindelse.
  - b) Vurderes af driftspersonalet i forhold til syn og lugt, således at jordpartier med affald eller mistanke om forurening afvises.

Ved et jordparti forstås en mængde jord af samme jordtype (fyld/overjord og intakt jord) stammende fra samme ejendom (matrikel), hvor forureningsrisikoen vurderes at være ens.

17. Jord må ikke modtages og skal afvises straks og så vidt muligt inden aflægning:
- Hvis jorden lugter eller syner forurennet.
  - Hvis jorden ikke er forhåndsgodkendt jf. vilkår 18.
  - Hvis jorden indeholder nogen form for affald eller ikke naturligt forekommende stoffer eller materialer i jorden (fx murbrokker, plastik, træ, beton mv.).

#### *Forhåndsgodkendelse, dokumentationsanalyser og registrering af jorden*

18. Inden tilkørsel af et jordparti, skal virksomheden undersøge og registrere jorden oprindelseslokalitet (matrikel og adresse). Ved mistanke om forurenende aktiviteter skal jorden analyseres i henhold til mulige forurenende stoffer.

Ved mistanke om forurening fra naboejendomme i jorden eller i det terrænnære grundvand på oprindelseslokaliteten, fra fx kortlagte naboejendomme, skal forureningsrisikoen vurderes særskilt, fx ved sammenstilling af jordprøver, boreprofiler og aktuelle gravedybder, samt resultater af poreluftmålinger og/eller grundvandsprøver. Vurderes der at være risiko, skal jorden ikke forhåndsgodkendes til anlægget.

#### *Modtagerkriterier*

19. Jord fra følgende typer af ejendomme/anlæg må ikke modtages eller forhåndsgodkendes:
- Ejendomme, der er kortlagt efter jordforureningsloven (V1 og V2).
  - Ejendomme, hvor der konstateres forurening over afskæringskriterierne.
  - Godkendte modtageranlæg for forurennet jord.
  - Jernbanearealer.
20. Der må kun modtages forhåndsgodkendt og dokumenteret uforurennet klasse 0 jord jf. bilag 4. Jorden, som modtages, må ikke indeholde andre forurenende stoffer end dem, der er angivet i bilag 4.

21. Der må ikke foretages straksflytninger til anlægget.

#### *Analyseparametre*

22. Jorden skal inden forhåndsgodkendelse, som minimum være analyseret for 6 tungmetaller (Pb, Cd, Cr, Cu, Ni og Zn), total kulbrinter fordelt på fraktioner (Benzen - C10, >C10 - C15, >C15 - C20 og >C20 - C40) og 7 PAH'er (fluoranthen, benz(b+j+k)fluoranthen, benz(a)pyren, dibenz(a,h)anthracen og indeno(1,2,3-cd)pyren samt sum af de førnævnte PAH'er).
23. Hvis tidligere aktiviteter på jordens oprindelsessted indikerer, at jorden kan være påvirket af andre miljøfremmede stoffer end de nævnte i vilkår 22, skal jorden analyseres for supplerende parametre, jf. Bilag B i "Vejledning i håndtering af forurennet jord på Sjælland" af juli 2001 (se bilag 5).

### *Analysefrekvenser*

24. Al jord, der modtages, skal som minimum opdeles i fyld-/overjord og intaktjord og analyseres som følger:
- Fyld-/overjord dokumenteres med minimum en prøve pr 30 ton.
  - Intaktjord med minimum en prøve pr. 120 ton såfremt det er godtgjort at fyld-/overjorden er ren. Alternativt en prøve pr. 30 ton i tilfælde af, at overjorden konstateres lettere forurennet.

### *Stikprøvekontrol*

25. Før arealerne reetableres med muldjorden, skal der udtages kontrolprøver af den tilkørte jord. Der skal i alt udtages et antal stikprøver svarende til, at der som minimum udtages en stikprøve pr. 2500 ton tilkørt jord. Stikprøverne skal fordeles jævnt over udlægningsarealerne, og skal udtages som blandprøver af 5 stik i forskellige dybder, således at hele udlægningsdybden er repræsenteret. Stikprøverne skal analyseres for de parametre, der fremgår af vilkår 22.

Hvis resultater af stikprøven ikke overholder kravene til klasse 0 jord jf. bilag 4, skal Egedal Kommune straks underrettes, og der skal senest 14 dage herefter indsendes en handleplan til Egedal Kommune, der beskriver, hvordan og hvornår jorden afgrænses og fjernes til godkendt jordmodtager, således at vilkåret om kl. 0 jord er overholdt.

### Egenkontrol

26. Der skal løbende føres driftsjournal over hvert enkelt tilkørte jordparti. Journalen skal indeholde oplysninger om jordpartiets størrelse i ton eller m<sup>3</sup>, oprindelseslokalitet (adresse, matrikelnummer og historik), partiets dokumentationsanalyser (parametre og koncentration) og følge-/køreseddel. Driftsjournalen skal være tilgængelig for tilsynsmyndigheden. Den skal opbevares på virksomheden i driftsperioden, og herefter hos den driftsansvarlige i mindst 5 år.

### Indberetning

27. Der skal senest 1 måned efter afslutning af anlægsarbejdet, det vil sige, når det sidste jord er tilkørt, indsendes følgende til Egedal Kommune:
- Driftsjournal for hvert tilkørt jordparti med kopi af forhåndsgodkendelser med registrering af matrikel, adresse, historik, jordmængde, dokumentationsanalyser (fx i form af udskrift fra jordanmeldelser).
  - En samlet opgørelse over mængden af jord, som er modtaget i perioden.
  - Samlet resultat af stikprøvekontrollen jf. vilkår 25.
  - Kort eller luftfoto med angivelse af arealer, hvor der er sket opfyldning.
  - Indberetning af evt. jordpartier, som er afvist/fjernet med begrundelse for hvorfor de er afvist/fjernet, samt evt. driftsforstyrrelser eller uheld.

## **ANDEN LOVGIVNING**

Der er med denne miljøgodkendelse udelukkende taget stilling til de miljømæssige forhold. Der er således ikke taget stilling til eventuel godkendelse efter anden lovgivning f.eks. planloven, byggeloven, arbejdsmiljøloven eller beredskabsloven.

Virksomheden er selv ansvarlig for at indhente evt. andre fornødne godkendelser og tilladelser.

## **GRUNDLAG FOR GODKENDELSEN**

Ansøgning for Miljøgodkendelse indsendt digitalt den 6. september 2022 via BOM (Portal for bygge- og miljøansøgninger) med senere justeringer.

## **MILJØTEKNISK BESKRIVELSE**

Jordforbedringsprojektet omfatter tilkørsel af ren overskudsjord fra forskellige byggeprojekter, samt udlægning af jorden på 3 delarealer af markareal på matrikel 19a, Ledøje By Ledøje. Udlægningsområderne er vist i bilag 1 og udgør lavninger på omkring 18.000 m<sup>3</sup>. Projektet udføres for at forbedre dyrkningsforholdene på markarealet.

Projektet forventes færdig i løbet af ca. 4-8 måneder, og arbejdet vil blive udført mandag til fredag fra kl. 6.30-17.00, dog således at selve arbejdet med udlægning af jord først starter kl. 7.00 jf. vilkår 7. Der vil være driftspersonale til stede, når anlægget er åbent, og anlægge vil være afspærret uden for åbnings-tid.

Der vil komme op til 50 lastbiler med jord om dagen. Lastbilerne aflæsser jorden et centralt sted, og jorden vil derefter blive fordelt og udjævnet i området med bulldozer.

Inden tilkørsel af jord opstartes, vil arealet blive klargjort, ved at muldlaget skrubes af med gravemaskine, og oplægges i depot på matriklen. Muldjordsdepotet etableres mod naboer, således at depotet kan virke som støjvold og reducere eventuelle støj- og støvgener. Derudover udlægges køreplader, således at lastbilerne kan komme ind og ud på arealet. Kørepladerne udlægges på sand og stabiliseres for at minimere støj herfra.

Projektområdet er inddelt i to områder; mark 1 og mark 2, som vist på kortbilag 2. Lastbilernes tilkørselsveje til de to områder er vist i bilag 3. Mark 1 ligger tættest på selve Ledøje By. Mark 1 er et mindre område, som forventes færdig indenfor en måned.

Der opstilles transportable og godkendte brændstoftanke til eftertankning af entreprenørmaskiner mm.

Ud over entreprenørmaskinerne til at håndtere jordmodtagelsen, vil der være en fejetraktor på projektet. Traktoren vil efter behov sørge for renholdelse af offentlig vej under hele projektperioden. Derudover vil der hver fredag efter lukketid køre en fejebil med spul og sug, således at evt. jord fra projektet på vejarealer fjernes.

Den tilkørte jord er analyseret før tilkørsel og forhåndsgodkendt jf. vilkår, således at det sikres, at der kun tilkøres ren jord. Derudover foretages visuel kontrol med alle jordpartier. Skulle der komme et jordparti med f.eks. bygningsaffald, vil partiet blive afvist og bortkørt til godkendt modtager. Der vil yderligere blive udtaget stikprøvekontrol af modtaget jord. Stikprøvekontrollen vil blive udført, før arealerne reetableres med muldjord.

Muldjorden vil efter udlægningen af tilkørt jord tilbageføres på arealet, således at arealet igen kan blive klar til landbrugsmæssig drift.

### **Planforhold**

Der er den 30. juni 2023 truffet afgørelse om, at terrænreguleringen, som ansøgt, ikke kræver landzonetilladelse.

### **VVM**

Egedal Kommune har på baggrund af en screening vurderet, at projektet ikke vil kunne påvirke miljøet væsentligt, og derfor ikke er omfattet af krav om miljøvurdering (ikke VVM-pligtigt). VVM-afgørelsen er truffet den 29. september 2022 efter § 21 i miljøvurderingsloven (LBK nr. 1976 af 27/10/2021 med senere ændringer).

### **Vandløbsloven**

Terrænreguleringen er vurderet efter vandløbsloven, og der er den 29. juni 2023 og den 22. december 2023 truffet afgørelsen om, at terrænreguleringen, med justeringer i forhold til det oprindelige ansøgte, ikke kræver tilladelse efter vandløbslovens §6.

### **Natura 2000 områder**

Ifølge § 6 stk. 1 i Bekendtgørelse nr. 926 om udpegning og administration af internationale naturbeskyttelsesområder samt beskyttelse af visse arter af 27. juni 2016 skal der før, der træffes afgørelse efter Miljøbeskyttelseslovens § 33 foretages en vurdering af, om projektet kan påvirke et Natura 2000-område væsentligt (habitatområder og fuglebeskyttelsesområder samt Ramsar områder). Dette omfatter en vurdering af projektets potentielle indflydelse på udpegningsgrundlaget (naturtyper samt arter) for de internationale naturbeskyttelsesområder.

Jordforbedringsprojektet udføres på landbrugsareal uden for et Natura 2000-område. Afstanden til nærmeste Natura-2000 område, Vasby Mose og Sengeløse Mose, som er EF Habitatområde nr. 140 er ca. 2,5 km og ligger sydvest for projektområdet. Natura 2000-område Roskilde Fjord, Kattinge Vig og Kattinge Sø, som er EF-Fuglebeskyttelsesområde nr. 105 ligger ca. 7 km vest for virksomheden.



En negativ påvirkning af Natura 2000 områderne vurderes pga. afstanden ikke mulig. Egedal Kommune har ikke kendskab til forekomst af dyre- eller plantearter inden for virksomhedens område, som er optaget på Habitatdirektivets bilag IV.

Det vurderes, at jordforbedringsprojektet ikke kan skade eller ødelægge yngle- eller rasteområder for dyrearter på bilag IV eller ødelægge plantearter optaget på samme bilag.

## **MILJØTEKNISK VURDERING**

Dette afsnit indeholder Egedal Kommunes begrundelse for de fastsatte vilkår. Der foreligger ikke standardvilkår for listepunkt K 206.

De væsentligste miljøforhold, som jordforbedringsprojektet medfører, er primært støv, støj og risiko for tilkørsel af forurenede jord og dermed risiko for forurening af jord, grundvand og overfladevand.

### Generelt

For at sikre, at projektet ikke medfører en risiko for jordforurening, og at der ikke forekommer støv og støj ud over, hvad der er givet tilladelse til, er der stillet vilkår om, at de personer, som arbejder med driften af anlægget, er bekendt med miljøgodkendelsen indhold. Derudover er der stillet vilkår om, at projektet først må opstartes, når vilkår kan overholdes.

Der er tale om et midlertidigt projekt, som ansøger har meddelt kan udføres indenfor 4-8 måneder. Miljøgodkendelsen udløber derfor senest 8 måneder efter opstart.

### Indretning og drift

De områder, der må terrænreguleres samt mængden af jord, der må tilkøres, afhænger af landzoneafgørelsen samt afgørelserne efter vandløbslovens § 6. Der må således kun terrænreguleres op til de koter, der ligger til grund for de afgørelser. Kortbilag 1 angiver udlægningsområder samt koter og ca. jordmængder for terrænregulering.

Anlægget skal være bemandede for at sikre, at der ikke tilføres jord, som ikke er forhåndsgodkendt. Der stilles endvidere vilkår om afspærring af anlægsområdets tilkørselsveje uden for anlæggets åbningstid, så der ikke er mulighed for at tilkøre/aflæse jord eller andet til anlægsområdet, uden at der er personale til at modtage og tjekke jorden.

Der skal udarbejdes en driftsinstruks, som skal sikre modtagekontrollen, herunder at der ikke modtages jord uden forhåndsgodkendelse på anlægget. Endvidere skal driftsinstruksen sikre, at personale afviser evt. jord, der er forhåndsgodkendt, men som på trods heraf viser sig at lugte/syne forurenede eller indeholder affald. Endelig skal driftsinstruksen sikre, at personalet ved, hvordan de skal forholde sig i tilfælde af driftsforstyrrelser og uheld.

Jord, som ikke er omfattet af godkendelsen, herunder ikke er forhåndsgodkendt, skal afvises. Vilåret er stillet for at sikre, at der ikke tilføres forurenede jord til området, herunder at der ikke er risiko for forurening af jord, overfladevand og grundvand.

#### Støv og støj

Det kan ikke udelukkes, at jordforbedringsprojektet under tørre og blæsende forhold vil kunne medføre støvgener. På den baggrund er der stillet vilkår om, at der ikke må være væsentlige støvgener uden for projektområde, og at støvgener skal forhindres eller imødegås ved støvforebyggende foranstaltninger, som f.eks. vanding af den tilkørte jord.

Projektets væsentligste kilder til støj er til- og frakørsel med lastbiler, kørsel på jernplader, og udlægning af jord med bulldozere og gravemaskiner.

Ved regulering af støj fra midlertidige anlægsprojekter anvendes efter praksis 70 dB i dagtimerne. Da terrænreguleringen sidestilles med et midlertidigt anlægsarbejde, er der fastsat en støjgrænse på 70 dB mandag til fredag 7-17 jf. vilkår 7 og 15. Der må dog tilkøres jord til anlægsområdet fra 6.30-17.00, så det er muligt at tilkøre jord uden for myldretiden jf. vilkår 7.

Det er Egedal Kommunes vurdering, at støjgrænserne kan overholdes.

Såfremt der opstår tvivl om, at virksomheden overholder støjgrænserne, er der indsat vilkår om, at Egedal Kommune kan kræve, at virksomheden for egen regning udfører en støjmåling, og iværksætter tiltag for at mindske støjen.

#### Jord og grundvand

Arealet, der skal terrænreguleres, ligger i et område med særlige drikkevandsinteresser og delvist indenfor indvindingsoplandet Nybølle Øst Kildeplads. Nærmeste almene drikkevandsboring til Nybølle Øst Kildeplads ligger ca. 2,4 sydvest for anlægsstedet. Nærmeste enkeltindvinder ligger ca. 350 meter nordøst for anlægsstedet. Arealet ligger udenfor boringsnære beskyttelsesområdet og udenfor beskyttelseszoner til drikkevandsboringer.

Da anlægsstedet ligger indenfor område med særlige drikkevandsinteresser og delvist i indvindingsopland, er der fokus på at sikre, at projektet ikke medfører risiko for forurening af grundvandet. Derudover foregår terrænreguleringen på landbrugsjord, og der er derfor stillet krav om klasse 0 jord.

Projektet udgør en risiko for forureningen af jord og grundvand ved spild i forbindelse med uheld med brændstof og olier fra lastbiler og entreprenørbiler, samt ved tilførsel af forurenede jord. Der er derfor stillet vilkår for at minimere risikoen for forurening i forbindelse med de aktiviteter.

Der er stillet vilkår om håndtering af motorbrændstof for at sikre, at et eventuelt spild i forbindelse med håndtering af motorbrændstof ikke giver anledning til forurening af jord, grundvand og overfladevand. Derudover skal spild af olie og kemikalier opsamles straks, og hændelsen anmeldes til Egedal Kommune, således at Egedal Kommune kan vurdere, om der skal gøres yderligere.

For at sikre, at der ikke tilkøres forurenede jord, er det et krav, at virksomheden på forhånd har vurderet blandt andet ud fra analyser af jorden, at der ikke er risiko for jordforurening i det aktuelle jordparti. Jordpartiet skal være ledsaget af køreseddel, med angivelse af at det er forhåndsgodkendt mm., således at det er muligt for driftspersonalet at kontrollere, at det er et godkendt jordparti. Krav om forhåndsgodkendelse medfører, at der ikke kan køres straksflytninger til arealet. Hvis jorden alligevel synes forurenede, skal driftspersonalet afvise jordpartiet.

For yderligere at sikre, at der ikke tilkøres forurenede jord, er der stillet vilkår om, at der ikke må tilkøres jord fra forureningskortlagte arealer, arealer med konstateret forurening, eller arealer, som jernbanearealer, hvor der er risiko for at der findes jordforurening. Derudover må der heller ikke komme jord fra andre modtageranlæg, fordi historikken for jorden ikke længere er sikker og der dermed er risiko for at der tilkøres forurenede jord.

Hvis der er mistanke om, at et område kan være forurenede med andre stoffer end kulbrinter, PAH'er og de udvalgte tungmetaller jf. diffus-pakken, så skal jordpartiet analyseres for de pågældende stoffer.

Det følger af vilkår 18, at såfremt der er mistanke om forurening fra naboejendomme, så skal virksomheden vurdere, om det kan have medført forurening ind på det pågældende område. I det tilfælde skal der ikke tilkøres jord fra det område. Det gælder også intaktjorden.

Der er ansøgt og stillet vilkår om, at der kun må udlægges jord, der overholder Miljøstyrelsens jordkvalitetskriterier, svarende til Sjællandsvejledningens klasse 0. Det er Egedal Kommunes vurdering, at terrænreguleringen med Sjællandsvejledningens klasse 0 jord ikke udgør en risiko for jord, grundvand og overfladevand eller for den landbrugsmæssige drift. Det vedlagte bilag 4 viser kriterier for klasse 0 jord, der må modtages.

Analysefrekvenser for fyld-/overfladejord er fastsat ud fra jordflytningsbekendtgørelsens krav, således at fyld-/overjord skal analyseres med minimum én prøve pr. 30 ton. Intaktjord skal analyseres med minimum én prøve pr. 120 ton, såfremt det er godtgjort, at overjorden er ren. Jord, der ikke er omfattet af jordflytningsbekendtgørelsen, skal således også analyseres.

Der er stillet krav om stikprøvekontrol af den udlagte jord. Herved øges sikkerheden for, at der alene er tilkørt uforurenede jord til landbrugsarealet.

#### Egenkontrol

Til dokumentation for hvilken jord, der er tilkørt og for jordens renhed, skal der føres driftsjournal for hvert enkelt tilkørt jordparti med oplysninger om oprindelsessted, analyseresultater mm. Driftsjournalen skal kunne forevises mod forlangende til Egedal Kommune i løbet af projektet, og indtil 5 år efter projektet er afsluttet.

#### Indberetning

Som dokumentation for, at vilkårene i forhold til krav til tilkørt jord er overholdt, har Egedal Kommune stillet vilkår om, at der foretages en samlet indberetning til

Egedal Kommune, når terrænreguleringen er færdig. Indberetningen skal indeholde oplysninger om driftsjournal, mængder jord tilkørt, resultat af stikprøvekontrol mm.

### **SAMLET VURDERING**

Det er Egedal Kommunes samlet vurdering, at jordforbedringsprojektet kan udføres inden for rammerne af den gældende miljølovgivning.

### **PARTSHØRING**

Udkast til denne miljøgodkendelse har i henhold til miljøbeskyttelseslovens regler, været i partshøring hos ansøger i 14. dage. Ansøgers bemærkninger har ikke givet anledning til væsentlige ændringer.

Egedal Kommune har vurderet, at der ikke er andre parter i sagen, som skal høres forud for afgørelsens meddelelse.

Afgørelsen har ikke været fremsendt til øvrige myndigheder forud for meddelelsen.

### **GYLDIGHED**

Miljøgodkendelsen er gyldig fra datoen for meddelelse af godkendelsen. Ved klage kan Miljø- og Fødevarerklagenævnet dog bestemme, at klagen har opsættende virkning.

Anlægget må ikke udvides eller ændres på en måde, som indebærer forøget forurening i forhold til det hermed tilladte, før udvidelsen eller ændringen er godkendt af Egedal Kommune, jf. Miljøbeskyttelseslovens § 33, stk. 1.

### **BORTFALD AF GODKENDELSEN**

Miljøbeskyttelseslovens § 78 a. "En tilladelse, godkendelse eller dispensation efter loven eller efter regler, der er udstedt i medfør af denne lov, bortfalder, hvis den ikke har været udnyttet i 3 på hinanden følgende år, Stk. 2. Miljøministeren kan fastsætte regler om, at uudnyttede tilladelser, godkendelser eller dispensationer efter loven eller efter regler, der er udstedt i medfør af denne lov, bortfalder på et andet tidspunkt end efter stk. 1. "

### **OFFENTLIGGØRELSE**

Afgørelsen bekendtgøres på Egedal Kommunens hjemmeside den 12. februar 2024. Derudover orienteres en række interessenter direkte jf. afsnittet "Underretning om afgørelsen".

## **KLAGEVEJLEDNING**

Der kan efter miljøbeskyttelseslovens kapitel 11 klages over kommunens afgørelser. Klageperioden er 4 uger fra offentliggørelsen.

Følgende kan klage:

- Ansøger
- Enhver med en væsentlig individuel interesse i sagens udfald
- Klageberettigede organisationer og myndigheder, jf. Miljøbeskyttelseslovens §§ 98 – 100.

Hvis du ønsker at klage over denne afgørelse, kan du klage til Miljø- og Fødevareklagenævnet.

Klagen skal indgives inden den 11. marts 2024.

Du klager via Klageportalen, som du finder via [www.naevneneshus.dk](http://www.naevneneshus.dk), [www.borger.dk](http://www.borger.dk) eller [www.virk.dk](http://www.virk.dk). Du logger på Klageportalen med NEM-ID. En klage er indgivet, når den er tilgængelig for Egedal Kommune via Klageportalen. Når du klager, skal du betale et gebyr på 900,- kr. for borgere og 1.800,- kr. for virksomheder, organisationer og offentlige myndigheder.

I Klageportalen sendes din klage automatisk først til Egedal Kommune. Hvis Egedal Kommune fastholder afgørelsen, sender Egedal Kommune klagen videre til behandling i nævnet via Klageportalen. Du får besked om videresendelsen.

Miljø- og Fødevareklagenævnet afviser din klage, hvis du sender den uden om Klageportalen, medmindre du forinden er blevet fritaget for brug af Klageportalen. Hvis du ønsker at blive fritaget for at bruge Klageportalen, skal du sende en begrundet anmodning til Egedal Kommune. Egedal Kommune videresender herefter din anmodning til nævnet, som træffer afgørelse om, hvorvidt du kan fritages. Se betingelserne for at blive fritaget på [www.nmkn.dk](http://www.nmkn.dk).

Søgsmål til prøvelse af afgørelsen skal være anlagt inden 6 måneder fra meddelelse af nærværende afgørelse, jf. Miljøbeskyttelseslovens § 101.

Der er til enhver tid adgang til aktindsigt i de resultater af virksomhedens egenkontrol, som tilsynsmyndigheden er i besiddelse af, samt i sagen i øvrigt, jf. offentlighedsloven, forvaltningsloven og lov om aktindsigt i miljøoplysninger.

## **UNDERRETNING OM AFGØRELSEN**

Danmarks Naturfredningsforening ([dn@dn.dk](mailto:dn@dn.dk))

Friluftsrådet ([fr@friluftsradet.dk](mailto:fr@friluftsradet.dk))

Styrelsen for Patientsikkerhed, Tilsyn og Rådgivning Øst ([seost@sst.dk](mailto:seost@sst.dk))

Charlotte Tofteng  
Miljøsagsbehandler  
Egedal Kommune

**BILAG**

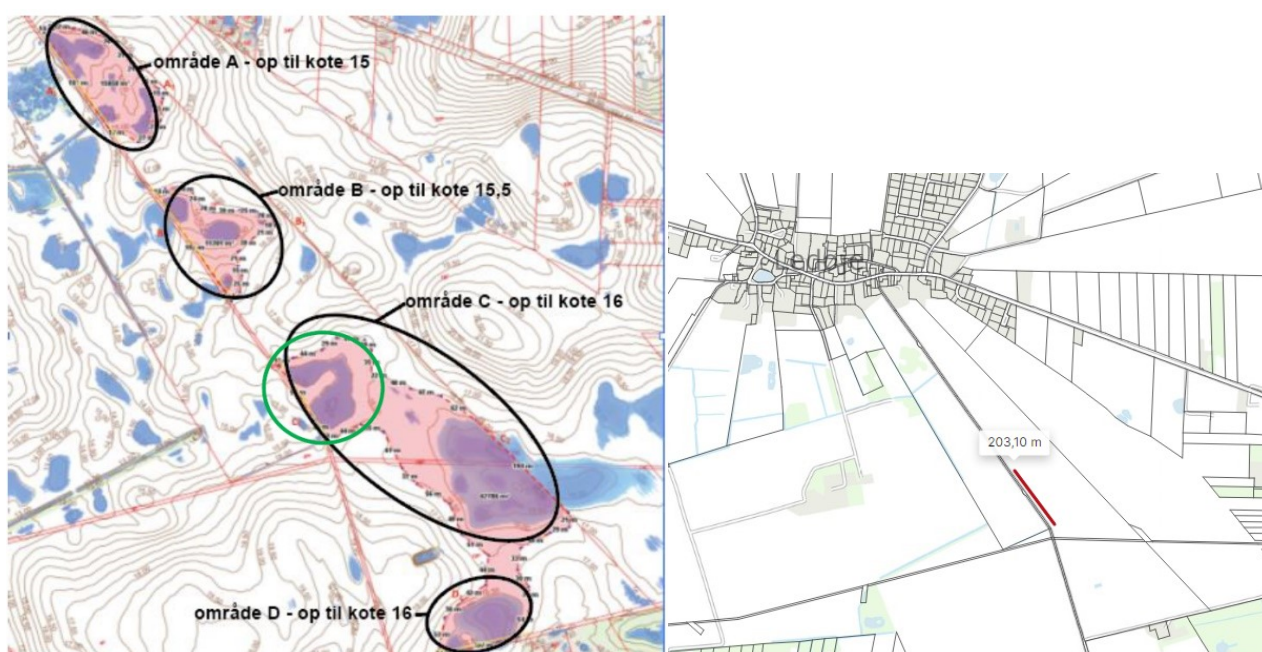
- Bilag 1: Kortudsnit med udlægningsområder for jord
- Bilag 2: Kortudsnit af delområde mark 1 og mark 2
- Bilag 3: Kortudsnit med tilkørselsveje og udlægningsområder for jord
- Bilag 4: Oversigt over kriterier for jord der må modtages
- Bilag 5: Analyseparametre ved forskellige virksomhedstyper

## Bilag 1

Kortudsnit med udlægningsområder for jord fra afgørelse efter vandløbslovens §6 den 22. december 2023.

Der må udlægges jord i følgende områder:

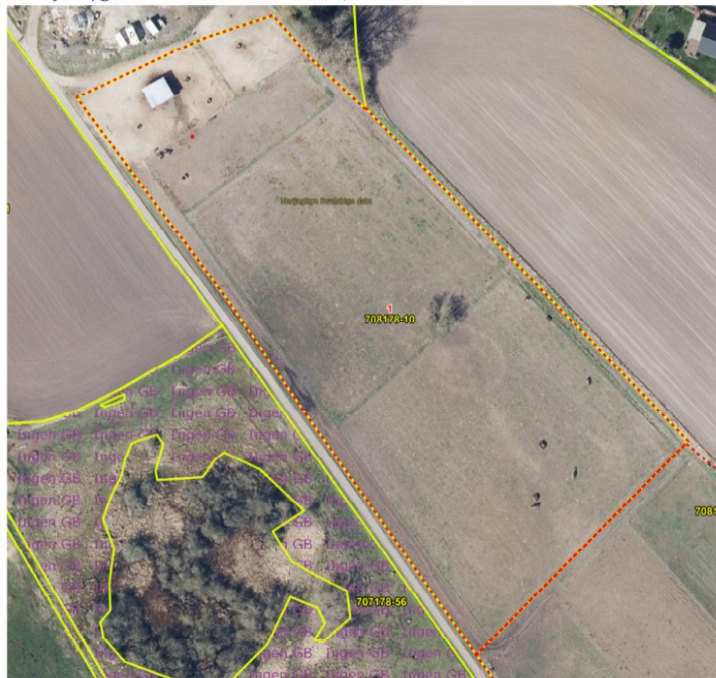
- Område A op til kote 15 efter sætning.
- Område B op til kote 15,5 efter sætning.
- Det grønne delområde af område C, hvilket benævnes C1 i afgørelse efter vandløbslovens §6. I delområde C1 må der udlægges jord op til kote 16 efter sætning.
- Derudover må der etableres dige/forhøjning på mindst 10 cm og højst 25 cm svarende til kote 16.10 til 16.25. Digets/forhøjningens placering fremgår af nedenstående kort, hvor det er angivet med rød streg.



## Bilag 2

Kortudsnit med delområde mark 1 og delområde mark 2  
Fra ansøgningsmaterialet.

Ledøje Bygade 50. Ortofoto Areal A, mark 1



Forår 2022

Ledøje Bygade 50 Ortofoto mark 2



2022



### Bilag 3

Kortudsnit med tilkørselsveje for lastbiler  
Fra ansøgningsmaterialet.



**Bilag 4**

Klasse 0 kriterier for fri anvendelse på landbrugsjord (mg/kg TS)

Forureningskomponent	Klasse 0
Arsen	10
Cadmium	0,5
Chrom total	50
Chrom VI	i.d.
Kobber	30
Kviksølv	0,1
Nikkel	15
Bly	40
Tin	i.d.
Zink	100
PAH total	1,0
Benz(a)pyren	0,1
Dibenz(a,h)antracen	0,1
<i>Gammel VKI metode</i>	
Olie total (C6-C40), heraf:	100
Flygtige (Benzin) (C6-C10)	i.d.
Let olie (C10-C25)	i.d.
Tung olie (C25-C35)	100
<i>Reflab 4:</i>	
Olie total (C6-C40), heraf:	150
Flygtige (Benzin) (C6-C10)	i.d.
Let olie total (C10-C20), heraf	i.d.
Let olie (C10-C15)	i.d.
Let olie (C15-C20)	i.d.
Tung olie (C20-C40)	150
<i>Reflab 1:</i>	
Olie total (C6-C35), heraf:	100
Flygtige (Benzin) (C6-C10)	i.d.
Let olie total (C10-C20), heraf	i.d.
Let olie (C10-C15)	i.d.
Let olie (C15-C20)	i.d.
Tung olie (C20-C435)	100
BTEX total, heraf:	i.d.
Benzen	i.d.
PAH total, heraf:	1,0
Benz(a)pyren	0,1
Dibenz(a,h)antracen	0,1

I nærværende tabel fremgår klasse 0 parametrene for jord til fri anvendelse på landbrugsjord og i naturområder, jf. bilag A3 til Vejledning i håndtering af forurenede jord på Sjælland, 2001. Jorden må ikke indeholde stoffer ud over dem der fremgår af bekendtgørelsen om definition af lettere forurenede jord, hvorfor der er indsat i.d. (ikke identificeret) på de øvrige parametre. Dette dog med undtagelse af nikkel og arsen, der ikke er omfattet af bek. om lettere forurenede jord men kan forekomme naturligt i danske jorde.

## Bilag 5

Analyseparametre ved forskellige virksomhedstyper

Kopi af Bilag B i "Vejledning i håndtering af forurenede jord på Sjælland". Juli 2001 (Sjællandsvejledningen).

### Analyseparametre ved forskellige virksomhedstyper

Virksomhedstyper	Parametre, der som minimum bør analyseres. Andre parametre kan være relevante.
Akkumulator/tørelementer	Pb, Cr, Ni, Cd, As
Asfalt/tjærevirksomhed	Phenoler, PAH, Olie inkl. BTEX
Farve/lakindustri	Chlorerede opløsningsmidler, As, Cr, Cu, Cd, Pb, Zn, Sn, phtalater <sup>A</sup>
Garverier	Chlorerede opløsningsmidler, Cr, Cu, Cd, Ni, As, Zn
Gasværker	Phenoler, PAH, olie inkl. BTEX, Cyanid, svovl <sup>A</sup>
Galvanisering	Chlorerede opløsningsmidler, Cr, Cu, Cd, Zn, As, Pb, Cyanid
Glasuld/glasfiber	Phenoler
Industri lakering/overfladebehandling	Chlorerede opløsningsmidler, olie, vandblandbare opløsningsmidler
Kemisk råstofindustri	Chlorerede opløsningsmidler, vandblandbare opløsningsmidler, olie, metaller <sup>B</sup>
Korn- og foderstofindustri	Hg, metaller <sup>B</sup>
Limfabrikker	Vandblandbare opløsningsmidler, olie
Medicinalvarefabrikker	Chlorerede opløsningsmidler, vandblandbare opløsningsmidler, olie
Metalstøberier/jern- og stålværker	Chlorerede opløsningsmidl., phenoler, olie inkl. BTEX, Cd, Cu, Ni, Pb, Zn, Mo <sup>A</sup>
Olie/ Benzinanlæg (servicestationer)	Olie inkl. BTEX og additiver (MTBE, 1,2-dichlorethan, 1,2-dibromethan), Pb
Olie/ bezinoplæg (raffinaderier)	Olie inkl. BTEX og additiver (MTBE, 1,2-dichlorethan, 1,2-dibromethan), Pb
Pesticidproduktion	Chlorerede opløsningsmidl., vandblandbare opløsningsmidl, As, Hg, Cr, Cu, pesticider <sup>A</sup>
Plastindustri	Vandblandbare opløsningsmidler, As, Hg, Cr, Cu, phtalater <sup>A</sup>
Renserier	Chlorerede opløsningsmidler, vandblandbare opløsningsmidler, olie
Skibsværfter	Chlorerede opløsningsmidl., vandblandbare opløsningsmidl, PAH, olie, organotin <sup>A</sup>
Skrothandlere	Olie, Cr, Cu, Cd, Pb, Ni
Tekstilfabrikker og imprægneringsvirksomheder	Chlorerede opløsningsmidl., vandblandbare opløsningsmidl., Olie, Phenoler inkl. pentachlorphenol, Cr, Cd, Ni
Træimprægnering	As, Cr, Cu, Sn, PAH, pentachlorphenol, Flour <sup>A</sup>
Trykkerier	Chlorerede opløsningsmidl., vandblandbare opløsningsmidl., Cr, Ni, Cu, Hg, Pb
Veje, rabatjord m.m.	Olie, PAH, Cd, Cu, Pb, Zn
Vulkaniseringsanstalter	Olie, chlorerede opløsningsmidl., vandblandbare opløsningsmidler
Diffus forurenede jord	Olie, PAH, Pb, evt. Cd.

PAH: PolyAromatiske Hydrocarboner.  
 BTEX: Benzen, Toluen, Etylbenzen og Xylener.  
 Chlorerede opløsningsmidler: Chlorerede C<sub>1</sub> og C<sub>2</sub> alifater (+ klorbenzener).

Opløsningsmidler skal vurderes branche specifik.

<sup>A</sup>) Analysemetode og grænseværdier mangler. Kontakt amtet/kommunen.

<sup>B</sup>) Vurderes branchespecifik.