



Egedal Kommune  
Dronning Dagmars Vej 200  
3650 Ølstykke

Tlf: 7259 6000

Mail: [teknik-miljo@egekom.dk](mailto:teknik-miljo@egekom.dk)

J.nr. 23/4437

## **Miljøgodkendelse**

**Gemidan Ecogi Egedal A/S  
Frodebjergvej 17  
3650 Ølstykke**

**16. august 2023**

**Egedal Kommune  
Klima, Natur og Miljø**

<b>1</b>	<b>Indhold</b>	
2	Stamdata.....	3
3	Aktiviteter .....	3
4	Ansøgning .....	4
5	Retsregler .....	4
6	Godkendelse .....	5
7	Vilkår.....	6
7.1	Generelt.....	6
7.2	Indretning og drift .....	6
7.3	Luftforurening.....	8
7.4	Støj.....	8
7.5	Spildevand og overfladevand .....	9
7.6	Beskyttelse af jord, grundvand og overfladevand.....	9
7.7	Affald .....	9
7.8	Egenkontrol.....	9
7.9	Driftsjournal.....	10
8	Anden lovgivning .....	10
9	Grundlag for godkendelsen .....	11
10	Miljøteknisk beskrivelse .....	11
10.1	Planforhold .....	11
11	Miljøteknisk vurdering.....	16
11.1	Samlet vurdering .....	18
12	Partshøring .....	18
13	Gyldighed.....	18
14	Bortfald af godkendelsen .....	18
15	Offentliggørelse .....	18
16	Klagevejledning.....	18
17	Underretning om afgørelsen .....	19
18	Bilag .....	20

## 2 STAMDATA

Virksomhedens navn	Gemidan Ecogi Egedal A/S
Adresse	Frodebjergvej 17, 3650 Ølstykke
Matrikel nr. og ejerlav	3Ø Svestrup By, Ølstykke
CVR-nummer	12143370
P-nummer	1025571408
Ejendommens ejer:	Gemidan A/S, Frodebjergvej 17, 3650 Ølstykke
Virksomheden ejes af:	Sinding & Dehn A/S Havnegade 4, 8000 Aarhus
Virksomhedens kontaktperson	Tobias Breinholt Hoffmann, <a href="mailto:tobias@gemidan.dk">tobias@gemidan.dk</a>
Ansøger	Gemidan A/S
Listepunkt	K206 - Anlæg, der nyttiggør ikke farligt affald, bortset fra anlæg under listepunkter 5.3 i bilag 1.
Godkendelsesmyndighed	Egedal Kommune
(i) eller (s)-mærket, godk.bek. nr. 1083 af 09/08/2023	Nej
Omfattet af VVM, bek. Nr. 806 af 14/06/2023	Nej.
Omfattet af risikobek., bek. 372 af 25/04/2016	Nej
Omfattet af VOC-bek. bek. 1491 af 07/12/2015	Nej
Godkendelsesdato	16. august 2023

## 3 AKTIVITETER

**Hovedaktivitet:** Forbehandlingsanlæg til behandling af kildesorteret organisk dagrenovation (KOD) og organisk industriaffald, der skal behandle det organiske affald med henblik på fremstilling af "biopulp", som sendes til bioforgasning til relevante energiaktører. Restfraktionen der typisk består af en forbrændingsegnede fraktion ("rejekt") bortskaffes til nyttiggørelse på godkendt forbrændingsanlæg.

**Væsentlige biaktiviteter:** Ingen

### Væsentlige miljøforhold:

#### Luftforurening:

- Lugt og aerosoler ved transport, aflæsning og behandling af organisk affald.

#### Støj:

- Kørsel til og fra virksomheden
- Aflæsning og intern transport

**Affald:** Ingen produktions-affald. Kun husholdningsaffald fra medarbejdere.

**Spildevand:** Ingen produktions-spildevand. Kun sanitært spildevand.

## 4 ANSØGNING

Egedal kommune har den 19. november 2019 modtaget ansøgning om miljøgodkendelse af et anlæg til sortering og behandling af organisk affald så det efterfølgende er egnet til forgasning i et biogasanlæg. Anlægget nyttiggør ikke farligt affald.

Den 4. marts 2020 meddelte kommunen miljøgodkendelse til det ansøgte. Miljøgodkendelsen blev imidlertid påklaget til Miljø- og Fødevarerklagenævnet af Tangbjerg grundejerforening.

Miljø- og Fødevarerklagenævnets afgørelse af 5. oktober 2022 hjemviste miljøgodkendelsen af 4. marts 2020 til fornyet behandling i kommunen.

Virksomheden har efterfølgende fremsendt en ny OML-beregninger baseret på de faktiske forhold med anlægget i fuld normal drift samt en detaljeret beskrivelse af lugtrensingsanlægget. Virksomheden har endvidere ansøgt om en præcisering af de organiske affaldsfraktioner der kan modtages og behandles på virksomheden.

## 5 RETSREGLER

Det ansøgte affalds- forbehandlingsanlæg er omfattet af bestemmelserne om miljøgodkendelse af forurenende virksomhed i miljøbeskyttelseslovens kapitel 5, idet virksomhedstypen er optaget på listen over godkendelsespligtig virksomhed under punkt K 206 i bilag 2 til bekendtgørelse om godkendelse af listevirksomhed<sup>1</sup> (godkendelsesbekendtgørelsen). *"Anlæg der nyttiggør ikke-farligt affald, bortset fra anlæg under listepunkt 5.3 i bilag 1, autoophugning, skibsofhugning, biogasfremstilling, kompostering og forbrænding"*.

Listevirksomheder må ikke anlægges/udvides eller påbegyndes før der er meddelt miljøgodkendelse hertil.

For anlæg omfattet af dette listepunkt er der i overensstemmelse med godkendelsesbekendtgørelsens § 36, stk. 1 udarbejdet standardvilkår for en række anlægstyper, men ikke direkte for den ansøgte anlægstype. Egedal kommune har i formuleringen af vilkår fundet inspiration i standardvilkår for de anlægstyper der indgår i listepunkt K206 samt K212 (anlæg for midlertidig oplagring af ikke- farligt affald).

Miljøgodkendelsen er omfattet af Miljøbeskyttelseslovens § 41a hvilket betyder, at indtil der er forløbet 8 år efter meddelelsen af en miljøgodkendelse, må tilsynsmyndigheden ikke meddele påbud eller forbud efter § 41. medmindre,

1. der er fremkommet nye oplysninger om forureningens skadelige virkning,
2. forureningen medfører miljømæssige skadevirkninger, der ikke kunne forudses ved godkendelsens meddelelse,
3. forureningen i øvrigt går ud over det, som blev lagt til grund ved godkendelsens meddelelse,
4. væsentlige ændringer i den bedst tilgængelige teknik der skaber mulighed for en betydelig nedbringelse af emissionerne,
5. det af hensyn til driftssikkerheden i forbindelse med processen eller aktiviteten er påkrævet, at der anvendes andre teknikker,

<sup>1</sup> Bekendtgørelse om godkendelse af listevirksomhed nr. 2080 af 15. november 2021

6. der er fremkommet nye oplysninger om sikkerhedsmæssige forhold på virksomheder, der er omfattet af regler fastsat i medfør af § 7 om risikobetonede processer m.v. eller om sikkerhedsmæssige forhold ved de stoffer, som oplagres på disse virksomheder.

Godkendelsen meddeles som en samlet miljøgodkendelse, der omfatter det ansøgte.

Et udkast til miljøgodkendelsen har i overensstemmelse med § 59 i godkendelsesbekendtgørelsen været forelagt ansøger til kommentering inden meddelelsen.

## 6 GODKENDELSE

Egedal Kommune meddeler hermed miljøgodkendelse af det ansøgte på de i afsnit 7 nævnte vilkår.

Godkendelsen meddeles på grundlag af ansøgningen, supplerende oplysninger fremsendt i godkendelsesprocessen, Miljø-og Fødevareklagenævnets afgørelse af 5. oktober 2022 samt yderlige supplerende oplysninger og tilpasninger som følge af høringen af ansøger jf. godkendelsesbekendtgørelsens § 59.

Fremtidige nye aktiviteter, ændringer eller udvidelser, såvel bygningsmæssigt som driftsmæssigt, som kan indebære forurening, herunder affaldsbringelse, må ikke påbegyndes, før der foreligger en afgørelse fra Egedal kommune. Det er kommunen, der afgør om godkendelse er nødvendig, jf. miljøbeskyttelsesloven § 37.

Godkendelsen bortfalder, hvis virksomhedens godkendelsespligtige aktiviteter ikke har været i drift i 3 på hinanden følgende år, jf. miljøbeskyttelseslovens § 78a, stk. 1.

## 7 VILKÅR

### 7.1 Generelt

1. Ved driftsophør skal virksomheden forinden orientere tilsynsmyndigheden herom og træffe de nødvendige foranstaltninger for at undgå forureningsfare og for at efterlade stedet i tilfredsstillende tilstand.

2. Hvor der i vilkårene anvendes betegnelsen "fast belægning" menes en fast belægning, der giver mulighed for opsamling af spild og kontrolleret afledning af nedbør. Hvor der i vilkårene anvendes betegnelsen "tæt belægning" menes en fast belægning, der i løbet af påvirkningstiden er uigennemtrængelig for de forurenende stoffer, der håndteres på arealet.

3. Miljøgodkendelsen eller kopi skal til enhver tid være tilgængelig på virksomheden.

### 7.2 Indretning og drift

4. Virksomheden skal indrettes og drives i overensstemmelse med godkendelsens vilkår og det i sagen oplyste, herunder oplysninger fremlagt af ansøger. Virksomhedens placering fremgår af bilag 1.

5. Virksomheden skal underrette tilsynsmyndigheden før den:

1. helt eller delvist skifter driftsherre, herunder når virksomheden helt eller delvist overdrages, udlejes eller bortforpagtes,
2. indstiller driften i en længere periode eller permanent, eller
3. genoptager driften efter den har været indstillet en længere periode.

6. Virksomheden skal udarbejde en driftsinstruks, der beskriver, hvordan personalet skal foretage fornøden modtagekontrol, og hvordan de skal forholde sig i tilfælde af driftsforstyrrelser og uheld. Driftsinstruksen skal altid være tilgængelig for og kendt af personalet.

7. Virksomheden må kun modtage, opbevare og behandle de i tabel 1 nævnte affaldsfraktioner i de angivne mængder.

EAK	Affaldsfraktion	Maksimalt oplag i tons	Opbevaring
02	Affald fra landbrug, gartneri, akvakultur, skovbrug, jagt og fiskeri samt fremstilling og forarbejdning af levnedsmidler	6.000	Indendørs i modtagehal
	Affald fra fremstilling og forarbejdning af Kød, fisk og andre levnedsmidler og animalsk oprindelse		
020203	Materialer uegnede til konsum eller forarbejdning		
020299	Andet affald, ikke andetsteds specificeret		
	Affald fra fremstilling og forarbejdning af Frugt, grøntsager, korn. Spiseolie, kakao, kaffe, te, tobak:		
02 03 04	Materialer uegnede til konsum eller forarbejdning		
02 03 99	Andet affald, ikke andetsteds specificeret		

	Affald fra fremstilling af mejeriprodukter:		
02 05 01	Materialer uegnede til konsum eller forarbejdning		
02 05 99	Andet affald, ikke andetsteds specificeret		
	Affald fra produktion af alkoholholdige og alkoholfri drikkevarer:		
02 07 04	Materialer uegnede til konsum eller forarbejdning		
02 07 99	Andet affald, ikke andetsteds specificeret		
16	Affald ikke specificeret andetsteds i listen		
16 03 06	Organisk affald, bortset fra affald henhørende under 16 03 05		
20	Husholdningsaffald og lignende handels-, industri- og institutionsaffald herunder separat indsamlede fraktioner		
20 01 08	Bionedbrydeligt køkken- og kantineaffald		
20 01 99	Andre fraktioner, ikke andetsteds specificeret		
20 03 01	Restaffald (blandet husholdningsaffald og lignende handels-, industri- og institutionsaffald)		
20 03 99	Husholdningsaffald og lignende handels-, industri- og institutionsaffald, ikke andetsteds specificeret		

**Tabel 1:** Maksimal oplag af affald.

8. Affaldet skal kontrolleres for korrekt affaldsfraktion ved modtagelsen og hurtigst muligt, dog senest inden ophør af næstfølgende arbejdsdag placeres i de dertil beregnede affaldsområder, containere, båse eller beholdere.

9. Hvis virksomheden mod forventning modtager affald, der ikke er omfattet af virksomhedens miljøgodkendelse, og som det ikke umiddelbart er muligt at afvise eller henvise til en anden affaldsmottager, skal affaldet placeres i et særskilt oplagsområde. Virksomheden skal herefter hurtigst muligt kontakte tilsynsmyndigheden og orientere om affaldet.

10. Væsentlig forurening som følge af virksomhedens drift, herunder i forbindelse med driftsforstyrrelser, unormale driftssituationer eller uheld skal omgående meddeles til tilsynsmyndigheden.

En skriftlig redegørelse for hændelsen skal være tilsynsmyndigheden i hænde senest en uge efter hændelsens indtræden. Det skal af redegørelsen fremgå, hvilke tiltag der foretages og iværksættes for at forhindre tilsvarende fremtidige forureningshændelser.

11. Der skal etableres en op kant/sikkerhedskant omkring biopulp beholdere og tanke samt på virksomhedens areal således, at hele den samlede mængde af biopulp kan tilbageholdes på virksomhedens grund i tilfælde af uheld.

12. Der skal etableres en op kant i ind-ud/udkørsel fra modtagehallen, der forhindrer vand i at løbe fra pladsen ind i hallen og eller fra hallen ud på pladsen ved ekstreme regnvandshændelser og eller uheld.

### 7.3 Luftforurening

13. Diffuse kilder, herunder udendørs aktiviteter, transport og oplag, må ikke give anledning til lugt, støvgener eller anden luftforurening uden for virksomheden som af tilsynsmyndigheden skønnes væsentlig. På forlangende fra tilsynsmyndigheden skal virksomheden begrænse generne.

14. Driften af virksomheden må ikke overstige anførte B-værdier (bidragsværdier) i tabel 2 uden for skel.

	B-værdier i boligområder	B-værdier i Industriområdet og åbne landområder	Kontrol metode
Lugt	5 LE/ m <sup>3</sup>	10 LE/m <sup>3</sup>	MEL-13
Støv	10 mg/normal m <sup>3</sup>	10 mg/normal m <sup>3</sup>	MEL-02

**Tabel 2.** B-værdier (bidragsværdier)

15. I

- modtagehallen,
- tanke til biopulp
- beholdere/containere til rejekt

skal der etableres en indadgående vedvarende luftstrøm der sikrer et konstant og blivende undertryk i bygningen der forhindrer modsat rettede luftstrømme ud af bygningen.

16. Aflæsning af organisk affald må kun foretages i modtagehallen. Porte, døre og vinduer skal være lukkede under aflæsning.

17. Al luft fra modtagehal og produktion skal føres gennem luftrensningsanlæg med UV-lys og 6 tons aktivt kul inden udledningen til atmosfæren gennem et 10 meter højt afkast med jethætte. Den maksimale luftmængde må højst være 65.000 m<sup>3</sup>/time.

18. Ventilationsanlæg og luftrensningsanlæg skal forsynes med automatisk overvågning med alarm for driftsforstyrrelser.

19. Hvis tilsynsmyndigheden vurderer, at B-værdierne for lugt overskrides væsentligt, kan tilsynsmyndigheden forlange driftsstop, mens der udarbejdes en kortlægning af virksomhedens lugtkilder. Kortlægningen skal redegøre for alle virksomhedens væsentlige kilder til lugtmission. Tilsynsmyndigheden kan kræve etablering af afhjælpende foranstaltninger inden driftsstoppet ophæves.

### 7.4 Støj

20. Driften af virksomheden må ikke overstige nedenstående grænseværdier. De angivne værdier for støjbelastningen er de ækvivalente, korrigerede lyd niveauer i dB(A).

Områdetype	Mandag – fredag kl. 07.00 – 18.00 Lørdag kl. 07.00 – 14.00	Mandag – fredag kl. 18.00 – 22.00 Lørdag kl. 14.00 – 22.00 Søn- og helligdage kl. 07.00 – 22.00	Alle dage kl. 22.00 – 07.00



2. Erhvervs – og industriområde	60	60	60
5. Boligområder for åben og lav boligbebyggelse	45	40	35

**Table 3.** Støjgrænseværdier

## 7.5 Spildevand og overfladevand

21. Spildevand og overfladevand, der ikke indgår i virksomhedens produktion, skal afledes til offentlige kloak jf. gældende tilslutningstilladelse.

Spildevand fra vaskepladsen skal ledes gennem sandfang og koalescensolieudskiller inden afledning til offentlig kloak.

22. Overfladevand fra virksomhedens arealer, må ikke uden særskilt tilladelse afledes til vandløb.

## 7.6 Beskyttelse af jord, grundvand og overfladevand

23. Rejekt skal bortskaffes løbende til godkendt behandlingsanlæg eller forbrænding. Der må højst opbevares 2 stk. fyldte containere. Containerne skal opbevares i lagerhallen inden bortskaffelse.

24. Affald skal sorteres, opbevares og bortskaffes i overensstemmelse med Egedal Kommunes affaldsregulativ og efter Egedal Kommunes anvisning.

25. Beholdere og tanke til biopulp skal være i god vedligeholdelsesstand.

## 7.7 Affald

26. Virksomhedens eget affald skal sorteres, opbevares og bortskaffes i overensstemmelse med Egedal Kommunes affaldsregulativer og efter kommunens anvisninger i øvrigt.

Tilsynsmyndigheden kan forlange skriftlig dokumentation herfor.

27. Affald der spildes, skal opsamles samme dag og anbringes i de dertil indrettede containere eller affaldsområder.

28. Spild af olie og kemikalier (herunder grus, savsmuld eller lignende anvendt til opsugning) skal opsamles, opbevares og bortskaffes iht. kommunens affaldsregulativer og kommunens anvisning i øvrigt.

## 7.8 Egenkontrol

29. På tilsynsmyndighedens forlangende dog højst 1 gang om året skal virksomheden foretage præstationskontrol med henblik på at dokumentere at B-værdien for lugt eller støv overholdes. Prøvetagning og analyse skal udføres af en akkrediteret virksomhed og i overensstemmelse med metodeblad MEL-13 og MEL- 02 (Miljøstyrelsens referencelaboratorium).

30. Efter anmodning fra tilsynsmyndigheden skal virksomheden dog højst en gang om året gennem målinger dokumentere at de i vilkår 20 stillede støj- grænseværdier er overholdt.

31. Måling af støj udføres som angivet i miljøstyrelsens vejledning nr. 5/1984, 6/1984 og 5/1993. Målinger skal udføres under forhold, hvor virksomheden er i normal fuld drift og skal udføres af et af Miljøstyrelsen godkendt firma.

Støjmåling kan eventuelt erstattes af støjberegninger foretaget af et af Miljøstyrelsen godkendt laboratorium og i henhold til Miljøstyrelsens vejledning nr. 5, 1993: "Beregning af ekstern støj fra Virksomheder".

32. Virksomheden skal løbende og mindst 1 gang årligt gennemføre en kontrol for revner, lunger og andre skader af arealer med faste eller tætte belægninger samt kar, gruber og sumpe. Utætheder skal udbedres så hurtigt som muligt efter de er konstateret.

33. Tilsynsmyndigheden kan kræve, at virksomheden lader en uvildig sagkyndig foretage kontrollen, dog højst 1 gang hvert 3 år.

34. Spild af biopulp omkring de udendørs beholdere og på pladsen skal straks opsamles.

35. Beholdere og tanke til oplagring af biopulp skal mindst hvert tiende år kontrolleres for styrke og tæthed af autoriseret kontrollant, der er godkendt til at kontrollere beholdere for flydende husdyrgødning eller ensilagesaft jf. gældende lovgivning. Utætheder skal straks udbedres.

## 7.9 Driftsjournal

36. Der skal føres driftsjournal over virksomhedens væsentlige miljøforhold. Følgende skal som minimum registreres:

1. Årlig tilførte mængder af organisk affald til forbehandlingsanlægget opdelt på EAK-koder.
2. Årligt afsatte mængder og modtagere af restfraktioner til forbrænding med angivelse af navn og adresse samt CVR- og P-nummer på de virksomheder, hvortil affaldet er leveret.
3. Årligt afsatte mængder og modtagere af biopulp med angivelse af navn og adresse samt CVR- og P-nummer på de virksomheder, hvortil affaldet er leveret
4. Dato og tidsrum for uheld og driftsforstyrrelser af forbehandlingsanlægget.
5. Dato for og resultat af inspektioner samt eventuelt foretagne udbedringer af arealer med faste eller tætte belægninger samt kar, gruber mv.
6. Dato for hvornår der er modtaget affald, der ikke er omfattet af virksomhedens miljøgodkendelse, og hvordan det blev håndteret og bortskaffet.
7. Virksomheden skal mindst 1 gang om måneden foretage visuelt tilsyn af beholdere og tanke til biopulp for utætheder eller synlige skader.

Ved udgangen af hvert kvartal registreres mængden af hver af de oplagrede affaldsfraktioner jf. vilkår 7. Oplysningerne indføres i journalen. Driftsjournalen skal opbevares på virksomheden i mindst 5 år og skal være tilgængelig for tilsynsmyndigheden.

## 8 ANDEN LOVGIVNING

Der er med denne miljøgodkendelse udelukkende taget stilling til de miljømæssige forhold. Der er således ikke taget stilling til eventuel godkendelse efter anden lovgivning f.eks. planloven, byggeloven, arbejdsmiljøloven eller beredskabsloven.

Virksomheden er selv ansvarlig for at indhente evt. andre fornødne godkendelser og tilladelser.

## 9 GRUNDLAG FOR GODKENDELSEN

Da ansøgningen om miljøgodkendelse vedrører en virksomhed der er omfattet af godkendelsesbekendtgørelsens bilag 2 og der for virksomhedens aktiviteter foreligger standardvilkår, skal ansøgningen indeholde de oplysninger der er opført i afsnit 18 i Bekendtgørelse om standardvilkår i godkendelse af listevirksomhed Bek.nr. 2079 af 15/11/2021.

Disse krav ses opfyldt i ansøgningsmaterialet af 19. november 2019 samt den nye OML-beregning af 30. januar 2023 m.m., som omfatter ansøgning om miljøgodkendelse til etablering af et forbehandlingsanlæg til behandling af organisk affald.

- Oversigtsplan
- Anlægsskitse
- Anlægsbeskrivelse
- Placering af luftafkast
- Støjkilder
- Spildevandsforhold
- Konfliktrapport
- OML-beregning
- m.f.

Der er ikke øvrige godkendelsespligtige biaktiviteter på virksomheden.

## 10 MILJØTEKNISK BESKRIVELSE

Den følgende beskrivelse bygger på ansøgningsmaterialet, samt supplerende oplysninger fra virksomheden. Miljøgodkendelsen bygger således på det samlede materiale.

Vilkår i afgørelsen er kombineret af standardvilkår for virksomheder omfattet af listepunkt K 206 og K212 med undtagelse af lugt- og støjvilkår der er formuleret iht. virksomhedens placering i forhold til omgivelserne.

### 10.1 Planforhold

#### **Beliggenhed og planforhold**

Virksomheden Gemidan etableres på del af matr.nr. 3n, Svestrup by, Ølstykke. Området er omfattet af lokalplan 65 Industriområde Værebros Sydvest, der er tillæg til lokalplan 60 Industriområde Værebros Syd.

Virksomheden etableres i det sydvestlige hjørne af industriområde Værebros. Mod syd, vest og nord grænser virksomheden op mod landbrugsområder. Mod Nordøst og øst grænser virksomheden op mod skel til andre virksomheder i industriområdet. Nærmest beboelse ligger mod sydvest i en afstand af ca. 500 meter.

#### **Miljøvurdering - Screening**

Egedal Kommune har den 3. marts 2020 vurderet, at projektet ikke vil kunne påvirke miljøet væsentligt med de stillede vilkår og derfor ikke omfattet af krav om miljøvurdering (ikke VVM-pligtigt). Afgørelsen er truffet efter § 21 i miljøvurderingsloven.

I vurderingen er der især lagt vægt på, hvilken påvirkning projektet kan få på vandforsyningen og Værebros Å. Gemidan A/S har efterfølgende indgået aftale med vandforsyningsselskabet Novafos om tilladelse til at udnytte vand fra regnvandsledningen. Ansøgningsmaterialet vedr. VVM er tilrettet iht. dette. Dertil har Gemidan fremsendt supplerende oplysninger om opsamlingsstanken ved kraftige regnvejrhændelse.

Egedal Kommune finder ikke, at projektet med de ændringer der er foretaget i forhold til vandforbruget og de stillede vilkår i miljøgodkendelsen, vil påvirke miljøet væsentligt, og projektet er derfor ikke omfattet af krav om miljøvurdering.

### Beskrivelse af virksomheden

Der modtages følgende affaldsfraktioner:

EAK	Affaldsfraktion
02	Affald fra landbrug, gartneri, akvakultur, skovbrug, jagt og fiskeri samt fremstilling og forarbejdning af levnedsmidler
	Affald fra fremstilling og forarbejdning af Kød, fisk og andre levnedsmidler og animalsk oprindelse
020203	Materialer uegnede til konsum eller forarbejdning
020299	Andet affald, ikke andetsteds specificeret
	Affald fra fremstilling og forarbejdning af Frugt, grøntsager, korn. Spiseolie, kakao, kaffe, te, tobak:
02 03 04	Materialer uegnede til konsum eller forarbejdning
02 03 99	Andet affald, ikke andetsteds specificeret
	Affald fra fremstilling af mejeriprodukter:
02 05 01	Materialer uegnede til konsum eller forarbejdning
02 05 99	Andet affald, ikke andetsteds specificeret
	Affald fra produktion af alkoholholdige og alkoholfrie drikkevarer:
02 07 04	Materialer uegnede til konsum eller forarbejdning
02 07 99	Andet affald, ikke andetsteds specificeret
16	Affald ikke specificeret andetsteds i listen
16 03 06	Organisk affald, bortset fra affald henhørende under 16 03 05
20	Husholdningsaffald og lignende handels-, industri- og institutionsaffald herunder separat indsamlede fraktioner
20 01 08	Bionedbrydeligt køkken- og kantineaffald
20 01 99	Andre fraktioner, ikke andetsteds specificeret

20 03 01	Restaffald (blandet husholdningsaffald og lignende handels-, industri- og institutionsaffald)
20 03 99	Husholdningsaffald og lignende handels-, industri- og institutionsaffald, ikke andessteds specificeret

### Produktionsforløb

- Aflæsning:** Affaldet indvejes, registreres og tippes i grav eller på gulvet i modtagehallen, afhængig af lastbiltype. Porte i hallen er permanent lukket og åbnes kun, når lastbiler kører ind og ud af hallen.
- Påfyldning:** Fra lageret fyldes affaldet op i fødekassen med gummiged. Derefter skubbes affaldet, via en snegl i bunden, videre ind i en transportsnegl som fører op til mellemkassen på siden af pulperen. Fyldningen i mellemkassen registreres af en radar-niveaumåler. Bunden af mellemkassen er udstyret med en fødesnegl, som transporterer affaldet ind i pulperen.
- Pulping:** I pulperen blandes affaldet med pulpervand fra pulpervandstanken. Pulpervand er vand, der returneres fra fortykkeren. Samtidig med fyldningen starter rotoren i bunden af pulperen, og pulpingen begynder. Under pulpingen opløses det organiske materiale primært ved fraktion mellem organisk materiale og de rejektandele, som blandet med affald i form af emballage, plastik og andre fremmedele, som samlet går under betegnelsen rejekt. Pulpingen varer i 12 – 15 minutter, hvilket er tilstrækkeligt til at omdanne de lettest omsættelig organiske dele til en finkornet biopulp, som hurtigt kan omsættes i et biogasanlæg.
- Separation:** Når pulpingen er tilendebragt, åbner den pneumatiske spadeventil placeret i pulperens bundudløb, og pulpen blandet med rejekt flyder ned i separatoren, og separationen påbegyndes. Separatoren fungerer ved, at pulpen passerer en hulplade med 6 mm huller, og pumpes til råpulptanken. Foran hulpladen sikrer en rotor, der roterer med 300 o/min, at rejekten holdes tilbage, så forurening af pulpen af selv små partikler holdes på et minimum. Når pulpen er tømt, lukker ventilen igen, og en ny påfyldning kan starte.
- Vask af rejekt:** Når ventilen er lukket starter 1´ste vasketrin i separatoren ved brug af vaskevand. I 2´det vasketrin bruges rent vand for at vaske mest muligt organisk ud af rejekten.
- Dræning af rejekt:** Når vaskeprocessen er tilendebragt, åbner det pneumatiske spjæld i bunden af separatoren, og rejekten falder ned i en drænsnegl, hvorfra det transporteres op til skruepressen, hvor rejekten afdrænes til et tørstofindhold på ca. 40 %. Alt afdrænet vand fra vaskeprocessen og skruepresse genanvendes i processen.
- Rejekthåndtering:** Fra skruepressen transporteres rejekten til en container, som er placeret i lagerhallen.
- Processtyring:** Ecogi-anlægget leveres med et halvautomatisk styringssystem, som giver operatøren mulighed for at udføre andre arbejdsopgaver, såsom forebyggende vedligehold og rengøring, idet operatøren i praksis kun behøver at overvåge væskenniveauet i tanken.

Operatøren behøver således kun at gribe ind, hvis noget uventet indtræffer. Operatørens arbejde er dermed stort set begrænset til almindelig forebyggende vedligehold og til indgriben i tilfælde af at noget uventet indtræffer.

### Emissioner og lugt

- Virksomhedens primære emission er lugt, og derfor renses luften fra modtagehallen, tanke til biopulp og beholdere/containerne til rejekt i en luftrensningsenhed inden udledningen til atmosfæren.

Luftrensningsenheden fungerer på følgende måde:

- Luftstrømmen passerer UV-lys der nedbryder lugtmolekylerne. (UV-lamperne rengøres kontinuerligt med vand for at holde dem så effektive som muligt).
- Luften ledes herefter gennem et ca. 6 ton aktivt- kul filter der binder fragmenter og lugtmolekyler. Det aktive- kul udskiftes med et interval på 6 -12 måneder.
- Luften ledes efterfølgende til et 10 m højt afkast med jethætte i samme højde som bygningen. Jethætten indsnævrer området hvor luften udledes, således at hastigheden øges betydeligt. Det maksimale luftflow er ca. 65.000 m<sup>3</sup>/timen.

Force Technology har i marts 2022 udarbejdet rapporten "Målinger af lugtemissioner til luften..." med anlægget i fuld normal drift. Efterfølgende har DCE – Nationalt Center for Miljø og Energi, Aarhus Universitet foretaget en OML-beregning på baggrund af rapportens resultater. OML-beregningen viser, at den maksimale koncentration er 3,58 LE/m<sup>3</sup> i en afstand på 40 meter i retningen 290 grader fra skorstenen i højden 1,5 meter. Dvs. i skel mod de nordvestlige landbrugsområder.

### Driftstid

Der ansøges om tilladelse til at Ecogi processen (anlægget) kører i døgndrift, og

der kan modtages affald i tidsrummet:

mandag – fredag: kl. 06.00 – 18.00

lørdag: kl. 06.00 – 15.00

og der kan borttransporteres biopulp og rejekt i tidsrummet:

mandag – fredag: kl. 06.00 – 18.00.

I forbindelse med højtider (fx jul og påske) kan der i enkelte tilfælde forekomme modtagelse udenfor de normale åbningstider. I påsken vil der typisk være tale om en lørdag i tidsrummet kl. 06.00 – 12.00. Afhængig af hvordan jul og nytår falder, vil der være tale om 2 lørdage i tidsrummet kl. 06.00 – 12.00.

### Støjkilder

Der er følgende støjkilder fra anlægget:

- Transport: støj fra lastbiler der tilfører organisk affald samt støj fra lastbiler der frafører rejekt og biopulp.

- Ventilationsanlæg
- Kompressor

Produktionsprocesser foretages indendørs og der forventes ikke væsentlige støjbidrag på omgivelserne.

#### Spildevand

Der produceres ikke spildevand ved forbehandlingsprocessen, da tilført væske afsættes sammen med det opløste organiske materiale i pulpen. Alt genanvendes. Spildevand fra rengøring af anlæg bliver ligeledes opsamlet og indgår i processen. Der anvendes ikke rengøringsmidler ved rengøring af hal og forbehandlingsanlæg.

Spildevand fra vaskepladsen ledes til offentlig kloak via sandfang og typegodkendt koalescensolieudskillere.

Sandfang og olieudskillere indrettes efter Rørcenteranvisning 006 fra Teknologisk Institut vedr. dimensionering af olieudskillere og sandfang.

Koalescensudskilleren indrettes med automatisk flydelukke og overfyldnings alarm.

Vaskepladsen er befæstet med armeret beton og indret så overfladevand fra de omkring liggende arealer ikke løber ind på området.

#### Grundvand

Affaldssorteringsanlægget ligger i et område med særlige drikkevandsinteresser (OSD) og i nitratfølsomt indvindingsområde.

Virksomhedens vandforbrug er hovedsagelig fra opsamling af tag og pladsvand og forsinkelsesbassin, der suppleres med vand fra regnvandsledning og evt. forsyningsnettet.

Nærmeste almene drikkevandsboring ligger ca. 280 meter syd for anlægget.

Der er ikke kortlagt forurening på virksomhedens område.

Ca. 350 meter øst for matriklen er der et V2 kortlagt område, og ca. 300 m sydøst for matriklen findes et område der er V1 kortlagte iht. jordforureningsloven.

#### Naturområder mv.

I en afstand af ca. 2 km vest for anlægget ligger Roskilde Fjord der er udpeget Natura 2000 område.

#### Natura 2000 områder

Ifølge § 7 stk. 1 i *Bekendtgørelse om udpegning og administration af internationale naturbeskyttelsesområder samt beskyttelse af visse arter nr. 2091 af 12.11.2021* skal der før der træffes afgørelse efter miljøbeskyttelseslovens § 33 foretages en vurdering af, om projektet kan påvirke et Natura 2000-område væsentligt (habitatområder og fuglebeskyttelsesområder samt Ramsarområder). Dette omfatter

en vurdering af projektets potentielle indflydelse på udpegningsgrundlaget (naturtyper samt arter) for de internationale naturbeskyttelsesområder.

Egedal Kommune har i forbindelse med VVM-screening foretaget følgende afgørelse af 3. marts 2020

Det er Egedal Kommunes vurdering, at der ikke skal foretages en nærmere konsekvensvurdering af projektets virkning på Natura-2000 områder eller konkrete bilag IV-arter, jf. habitatbekendtgørelsen.

Det skyldes, at projektet hverken i sig selv eller i forbindelse med andre planer og projekter vurderes at kunne påvirke Natura-2000 områder eller konkrete bilag IV arter væsentlig.

#### Bedste tilgængelige teknik (BAT) og samlet vurdering

Egedal Kommune vurderer, at der er truffet de nødvendige foranstaltninger til nedbringelse af forureningen, når virksomheden drives i overensstemmelse med de beskrevne tiltag.

Det er Egedal Kommunes vurdering, at virksomheden lever op til BAT (Den bedste tilgængelige teknik) og kan drives på stedet uden at påføre området forurening, som er uforenelig med hensynet til omgivelsernes sårbarhed og kvalitet.

## **11 MILJØTEKNISK VURDERING**

De miljømæssige problemstillinger omhandler primært lugt og støj.

### Lugt

Emissioner til luft vil overvejende bestå af lugt fra organisk affald. For at modvirke gener i omgivelserne etableres undertryk i bygningen, således at diffus luft ikke strømmer fra bygningen og ud til omgivelserne. Luften fra bygningen ledes først gennem et UV-filter der nedbryder de organiske lugtmolekyler, og efterfølgende til et aktivt-kul filter inden luften udledes til omgivelserne gennem et 10 meter højt afkast med jethætte.

Med de etablerede rensningsforanstaltninger med virksomheden i fuld normal drift, viser OML-beregninger at den højeste lugtkoncentration vil være 3,58 LE per m<sup>3</sup> i skel mod landbrugsområderne i nordvestlig retning. Kommunen stiller imidlertid vilkår på 10 LE/m<sup>3</sup> i skel til industriområdet og til de omgivende åbne landområder i overensstemmelse med Miljø- og Fødevareklagenævnets afgørelse og praksis på området. Der stilles grænseværdier på 5 LE/m<sup>3</sup> for de nærmeste boligområder, der ligger i en afstand af ca. 500 meter fra virksomheden.

Det er kommunens vurdering, at driften af virksomheden ikke vil påvirke omgivelserne væsentligt med de etablerede rensningsforanstaltninger, og når virksomheden drives i overensstemmelse med de stillede vilkår. Der forventes derfor ikke lugtgener fra anlægget der er uforenelig med hensynet til omgivelsernes sårbarhed og kvalitet.

### Støj

Til fastsættelse af støjgrænser er anvendt Miljøstyrelsens vejledning nr. 5 fra 1984 om "Ekstern støj fra virksomheder" sammenholdt med områdeanvendelsen.



Grænseværdierne er fastsat svarende til Miljøstyrelsens vejledende grænseværdier for områdetype 2 Erhvervs- og industriområder øst og nord for virksomheden, samt områdetype 5 for boligområder for åben og lav boligbebyggelse. Der sættes ikke grænseværdier for landbrugsområderne vest for virksomheden.

De primære støjkloder er trafik fra lastbiler, der til- og frafører affald og biopulp, samt støj fra ventilationsanlægget.

De samlede støjgrænseværdier fra affaldsbehandlingsanlægget skal overholdes, og placering af virksomheden i industrikvarteret Værebros giver gode muligheder for at overholde grænseværdierne.

Det er kommunens vurdering, at virksomheden har inddraget de fornødne tiltag til minimering af støjgener fra virksomheden bl.a. ved at placere bygningen, så den skærmer trafikken mod nærmeste nabovirksomhed.

Der stilles ikke vilkår om støjregninger/målinger inden anlægget ibrugtages, men hvis det mod forventning viser sig nødvendigt, i tilfælde af klage eller såfremt der opstår tvivl om støjgrænserne kan overholdes, har tilsynsmyndigheden mulighed for at pålægge virksomheden at udføre støjmålinger maksimalt 1 gang om året for at dokumentere, at de stillede støjvilkår overholdes.

På denne baggrund vurderer Egedal Kommune, at aktiviteterne på affaldsbehandlingsanlægget kan foregå uden at påføre omgivelserne forurening, der er uforenelig med hensynet til omgivelsernes sårbarhed og kvalitet.

#### Spildevand

Der udledes kun sanitært spildevand og spildevand fra vaskepladsen.

Spildevand fra rengøring ledes til opsamlingsbassin og genanvendes i produktionen af biopulp. Spildevand fra vaskepladsen ledes gennem sandfang og olieudskiller til offentlig kloak.

#### Tag- og overfladevand

Regnvand fra tage- og befæstede arealer ledes til opsamlingsbassin og anvendes ligeledes i produktionen af biopulp.

#### BAT Bedst Anvendelige Teknik

Virksomhedens hovedaktivitet Forbehandlingsanlæg for behandling af kildesorteret organisk dagrenovation (KOD) og organisk industriaffald, er omfattet af bilag 2 listepunkt K206 – "Anlæg der nyttiggør ikke farligt affald bortset fra anlæg under listepunkt 5.3 i bilag 1". Der er for K206 anlæg fastsat standardvilkår for en række anlægstyper, men ikke direkte for den ansøgte aktivitet.

Miljøstyrelsen betragter standardvilkår som BAT og Egedal Kommune har i formuleringen af vilkår fundet inspiration i standardvilkår for de anlægstyper der indgår i listepunkt K206 og K212 (anlæg for midlertidigoplag af ikke-farligt affald). Ligeledes er der fundet inspiration i Miljøstyrelsens orientering nr. 4, 2014 vedr. BAT-eksempler og tjeklister på tværs af brancher.

Da der er tale om en virksomhed der genvinder organisk affald fra husholdninger og industri der i dag bortskaffes til forbrænding og mange af de stillede vilkår har baggrund i standardvilkår, er det Egedal Kommunes vurdering, at virksomheden har forholdt sig tilstrækkeligt og seriøst til BAT, og vilkår i miljøgodkendelsen sikrer anvendelse af BAT i nødvendigt omfang.

### 11.1 Samlet vurdering

Det er Egedal Kommunes vurdering, at Gemidan kan drive Ecogi-anlægget (forbehandlingsanlæg til organisk affald) Frodebjergvej 17, 3650 Ølstykke inden for rammerne af den gældende miljølovgivning.

Egedal Kommune vurderer endvidere, at Gemidan ved etablering af Ecogi-anlægget anvender den bedste tilgængelige teknik til nyttiggørelse af ikke farligt affald.

## 12 PARTSHØRING

Udkast til miljøgodkendelse har i henhold til miljøbeskyttelseslovens regler, været i partshøring hos virksomheden i perioden 20. juli til 14. august 2023.

Ansøger har i forbindelse med partshøringen fremsendt enkelte bemærkninger, der er indarbejdet i den endelige godkendelse.

Egedal Kommune har vurderet, at der ikke er andre parter i sagen, som skal høres forud for afgørelsens meddelelse.

Afgørelsen har ikke været fremsendt til øvrige myndigheder forud for meddelelsen.

## 13 GYLDIGHED

Miljøgodkendelsen er gyldig fra datoen for meddelelse af godkendelsen. Ved klage kan Miljø- og Fødevarerklagenævnet dog bestemme, at klagen har opsættende virkning. Udnyttelse i klageperioden og mens eventuel klage behandles, sker på eget ansvar.

## 14 BORTFALD AF GODKENDELSEN

Miljøbeskyttelseslovens § 78 a. " En tilladelse, godkendelse eller dispensation efter loven eller efter regler, der er udstedt i medfør af denne lov, bortfalder, hvis den ikke har været udnyttet i 3 på hinanden følgende år, jf. dog stk.2 og § 78b. Stk. 2. Miljøministeren kan fastsætte regler om, at uudnyttede tilladelser, godkendelser eller dispensationer efter loven eller efter regler, der er udstedt i medfør af denne lov, bortfalder på et andet tidspunkt end efter stk. 1. "

## 15 OFFENTLIGGØRELSE

Afgørelsen bekendtgøres på Egedal Kommunens hjemmeside den 16. august 2023. Derudover orienteres en række interessenter direkte. Jf. liste over modtagere af kopi af godkendelse.

## 16 KLAGEVEJLEDNING

Der kan efter miljøbeskyttelseslovens kapitel 11 klages over kommunens afgørelser. Klageperioden er 4 uger fra offentliggørelsen.

Følgende kan klage:

- Ansøger
- Enhver med en væsentlig individuel interesse i sagens udfald
- Klageberettigede organisationer og myndigheder, jf. Miljøbeskyttelseslovens §§ 98 – 100.

Klage over afgørelsen, stiles til Miljø- og Fødevarerklagenævnet via Klageportalen, der findes på forsiden af [www.kpo.naevneneshus.dk](http://www.kpo.naevneneshus.dk) eller [www.borger.dk](http://www.borger.dk) og

[www.virk.dk](http://www.virk.dk). Der logges på [www.borger.dk](http://www.borger.dk) eller [www.virk.dk](http://www.virk.dk), med MITID. Klagen sendes gennem Klageportalen til Egedal Kommune. En klage er indgivet, når den er tilgængelig for myndigheden i Klageportalen. Der betales gebyr med betalingskort i Klageportalen.

Miljø- og Fødevareklagenævnet skal som udgangspunkt afvise en klage, der kommer uden om Klageportalen, hvis der ikke er særlige grunde til det. Ansøgning om fritagelse for at bruge Klageportalen, skal ledsages af en begrundet anmodning til den myndighed, der har truffet afgørelse i sagen. Myndigheden videresender herefter anmodningen til Natur- og Miljøklagenævnet, som træffer afgørelse om, hvorvidt anmodningen kan imødekommes.

Gebyret tilbagebetales, hvis

- 1) klagesagen fører til, at den påklagede afgørelse ændres eller ophæves,
- 2) klageren får helt eller delvis medhold i klagen, eller
- 3) klagen afvises som følge af overskredet klagefrist, manglende klageberettigelse eller fordi klagen ikke er omfattet af Natur- og Fødevareklagenævnets kompetence.

Det bemærkes, at hvis den eneste ændring af den påklagede afgørelse er forlængelse af frist for efterkommelse af afgørelse som følge af den tid, der er medgået til at behandle sagen i klagenævnet, tilbagebetales gebyret dog ikke.

Afgørelsen annonceres på kommunens hjemmeside [www.egedalkommune.dk](http://www.egedalkommune.dk) den 16. august 2023, og en eventuel klage skal være modtaget senest den 13. september 2023.

Søgsmål til prøvelse af afgørelsen skal være anlagt inden 6 måneder fra meddelelse af nærværende afgørelse, jf. miljøbeskyttelseslovens § 101.

Der er til enhver tid adgang til aktindsigt i de resultater af virksomhedens egenkontrol, som tilsynsmyndigheden er i besiddelse af, samt i sagen i øvrigt, jf. offentlighedsloven, forvaltningsloven og lov om aktindsigt i miljøoplysninger.

## 17 UNDERRETNING OM AFGØRELSEN

- Danmarks Naturfredningsforening ([dn@dn.dk](mailto:dn@dn.dk))
- Friluftsrådet ([fr@friluftsradet.dk](mailto:fr@friluftsradet.dk))
- Embedslægeinstitutionen Øst ([seost@sst.dk](mailto:seost@sst.dk))

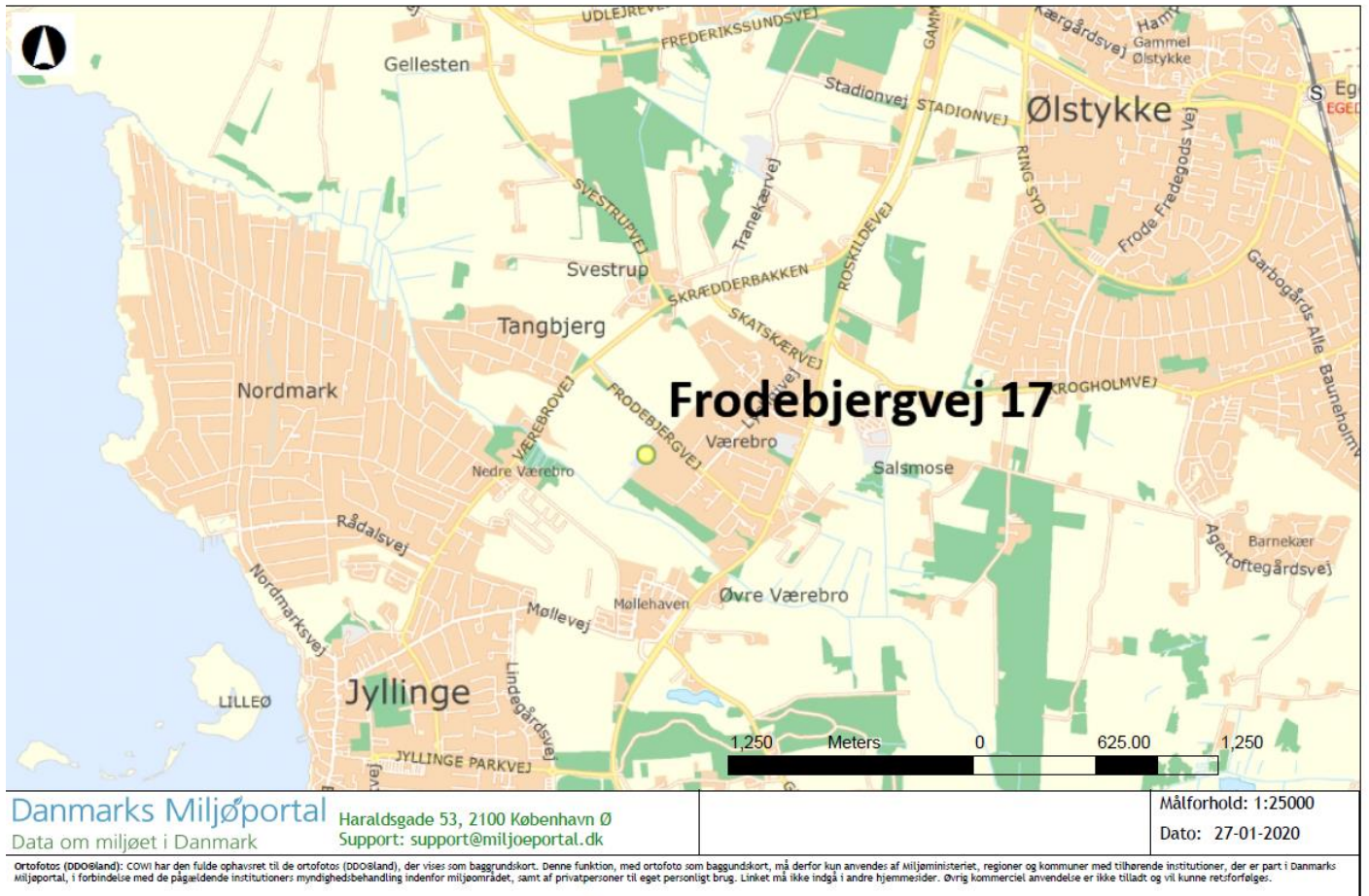


Carsten Nøhr  
Miljøsagsbehandler, Cand.scient  
Egedal Kommune

## **18 BILAG**

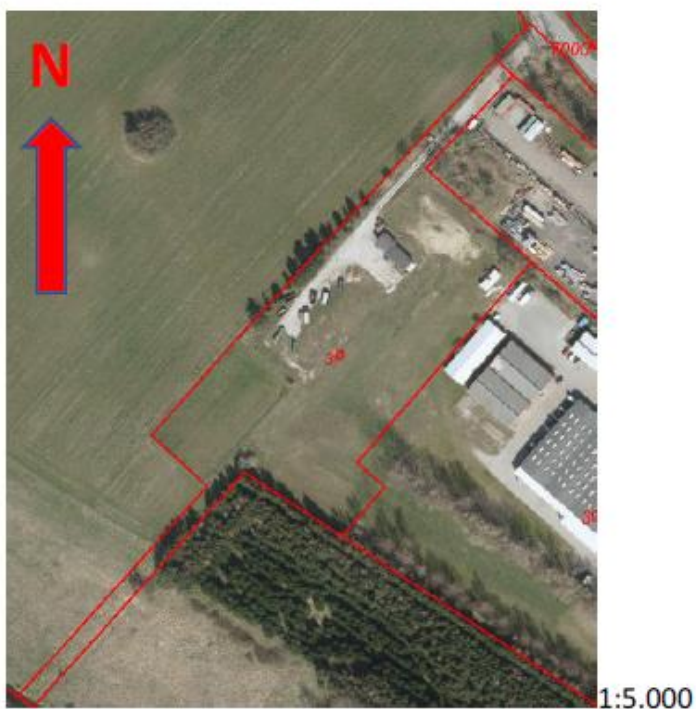
1. Virksomhedens placering
2. Placering på grunden
3. Anlæggets indretning (situationsplan)
4. Driftsinstruks
5. OML-beregning
6. Lovgrundlag benyttet ved afgørelsen
7. Ansøgning
8. Miljø- og Fødevareklagenævnets afgørelse af 5. oktober 2022

## Bilag 1 Virksomhedens placering

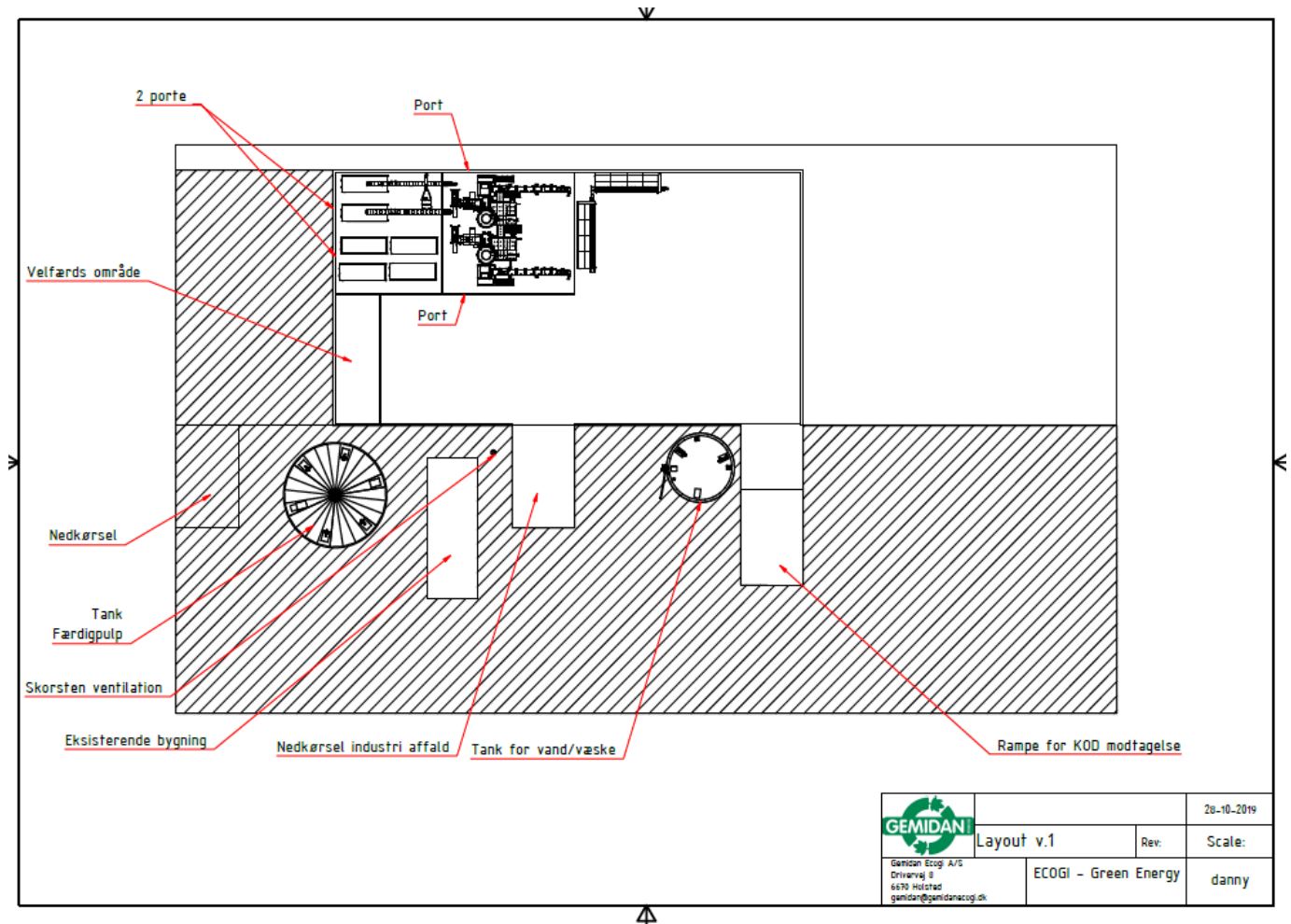




## Bilag 2 Placering på grunden



### Bilag 3 Anlæggets indretning (situationsplan)



### Bilag 4 Driftsinstruks Gemidan Egedal



Bilag 4 -  
Driftsinstruks Gemida

### Bilag 5 OML- Beregning



Akkrediteret  
prøvningsrapport\_G



230130\_Frodebjerg  
vej 17\_Resultatfil fra



230130\_Frodebjerg  
vej 17\_Bilag 1.pdf

## Bilag 6 Lovgrundlag

Godkendelsen meddeles på følgende lovgrundlag fra Miljøministeriet (inklusive eventuelle ændringer til den anførte lovgivning, der er gældende på godkendelses tidspunktet):

- Lov om miljøbeskyttelse jf. lovbekendtgørelse nr. 5 af 3. januar 2023.
- Bekendtgørelse om godkendelse af listevirksomhed, nr. 2080 af 15. november 2021. (Godkendelsesbekendtgørelsen).
- Bekendtgørelse om standardvilkår i godkendelse af listevirksomhed nr. 2079 af 15. november 2021 (Standardvilkårsbekendtgørelsen).
- Bekendtgørelse om brugerbetaling for godkendelse og tilsyn, nr. 1519 af 29. juni 2021. (Brugerbetalingsbekendtgørelsen).
- Bekendtgørelse om affald, nr. 2512 af 10. december 2021. (Affaldsbekendtgørelsen).

Der er endvidere benyttet følgende vejledninger:







- Miljøstyrelsen luftvejledning nr. 2/2001.
- Miljøstyrelsen B-værdivejledning nr. 2/2002 med supplement nr.1252/2008.
- Miljøstyrelsens vejledning nr. 5/1984, ekstern støj fra virksomheder.

Miljø- og Fødevareklagenævnets afgørelse af 5. oktober 2022.



## Bilag 7 Ansøgning

### Ansøgning med bilag om miljøgodkendelse af forbehandlingsanlæg til organisk affald, Frodebjergvej 17, 3650 Ølstykke af 19-11-2019.

Ansøgning af 19-11-2019, opdateret 12-02-200	 Ansoegning.pdf  Ansoegning1.pdf
Konflikt rapport	 KonfliktRapport.pdf
Bilag_VVM	 Bilag_WM.pdf
Bilag_Spildevand	 Bilag_Spildevand.pdf
Bilag Lugtrensingsanlæg. Filter med 6 tons aktivt kul. Udledning til atmosfæren gennem 10 m høj skorsten med jethætte	 610_Gemidan_1035_B.PDF

## Bilag 8 Miljø- og Fødevarerådningsrådets afgørelse af 5.10.2022.



Miljø- og  
Fødevarerådningsrådets af