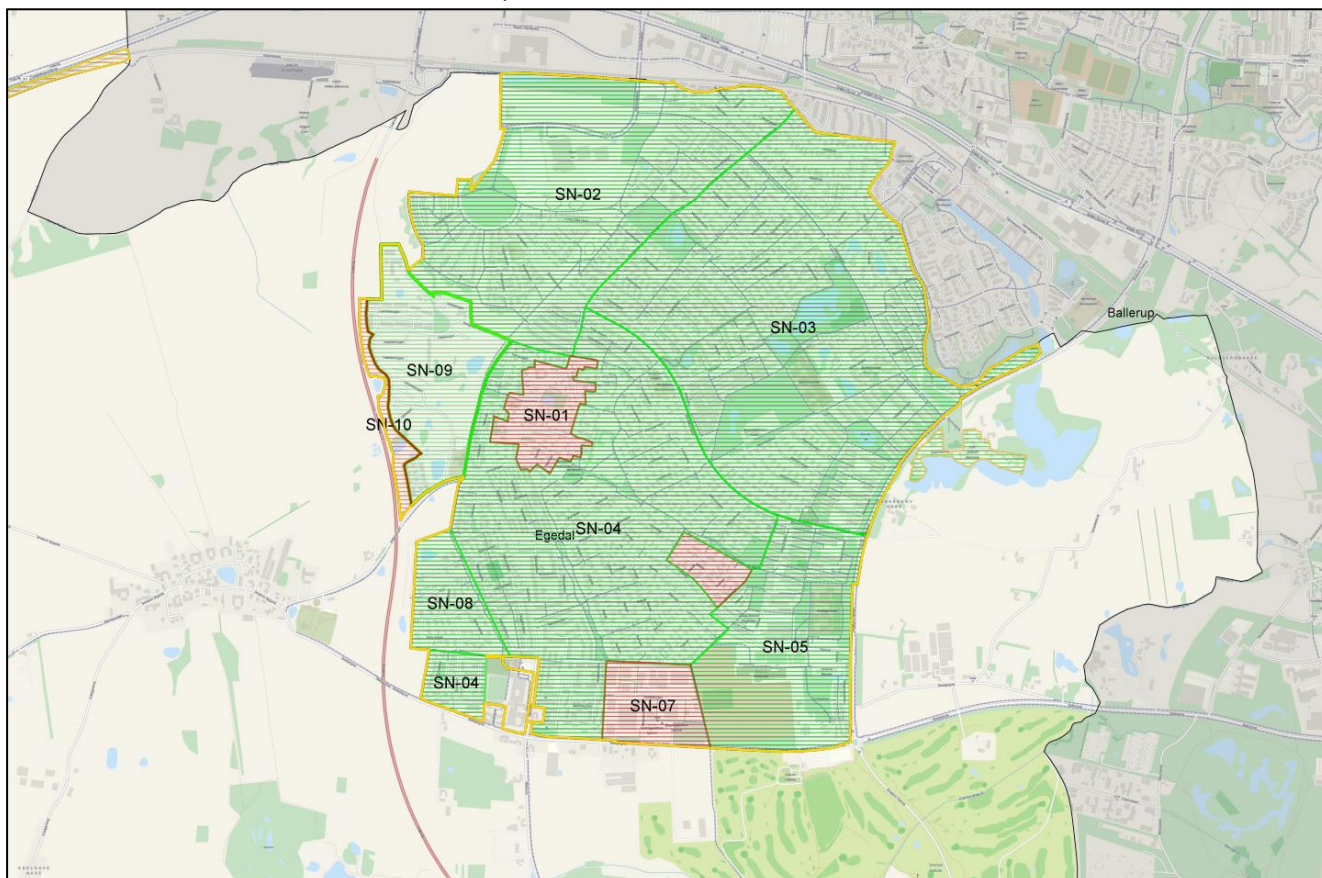


BILAG 8



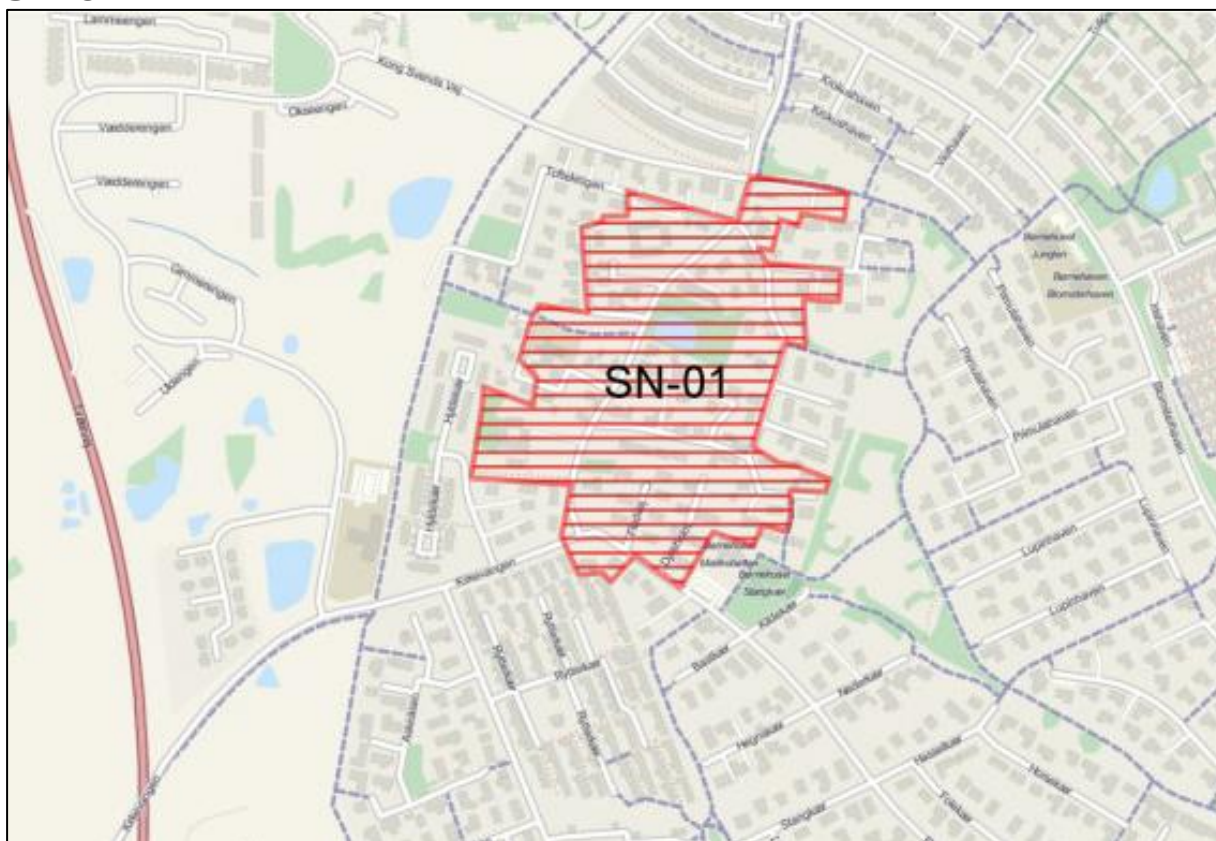
Områdebeskrivelse for Smørumnedre



Figur 1: Oversigtskort over Smørumnedre.

Rød = områdeklassificeret. **Grøn** = undtaget fra områdeklassificeringen.

SN-01



Område SN-01

Beskrivelse

SN-01 er områdeklassificeret.

Alder

Delområdet er fra før 1954.

Størrelse

Delområdet er ca. 9,5 ha.

Anvendelsehistorie

Delområdet anvendes overvejende til boliger. En gennemgang af historiske planer, topografiske kort og luftfotos viser, at anvendelsen har været ensartet siden området blev bebygget.

Forureningsoplysninger

Der er i delområdet ikke registreret virksomheder, der bidrager til en diffus forurening.

Der er ét V2-kortlagt areal i delområdet.

I delområdet findes ét areal, der er udgået af kortlægningen. Der foreligger ingen oplysninger om overfladejordens generelle forureningsgrad i delområdet.

Opfyldning

Der foreligger ikke oplysninger om nogen større udbredelse af opfyldningsmaterialer.

Trafikanlæg

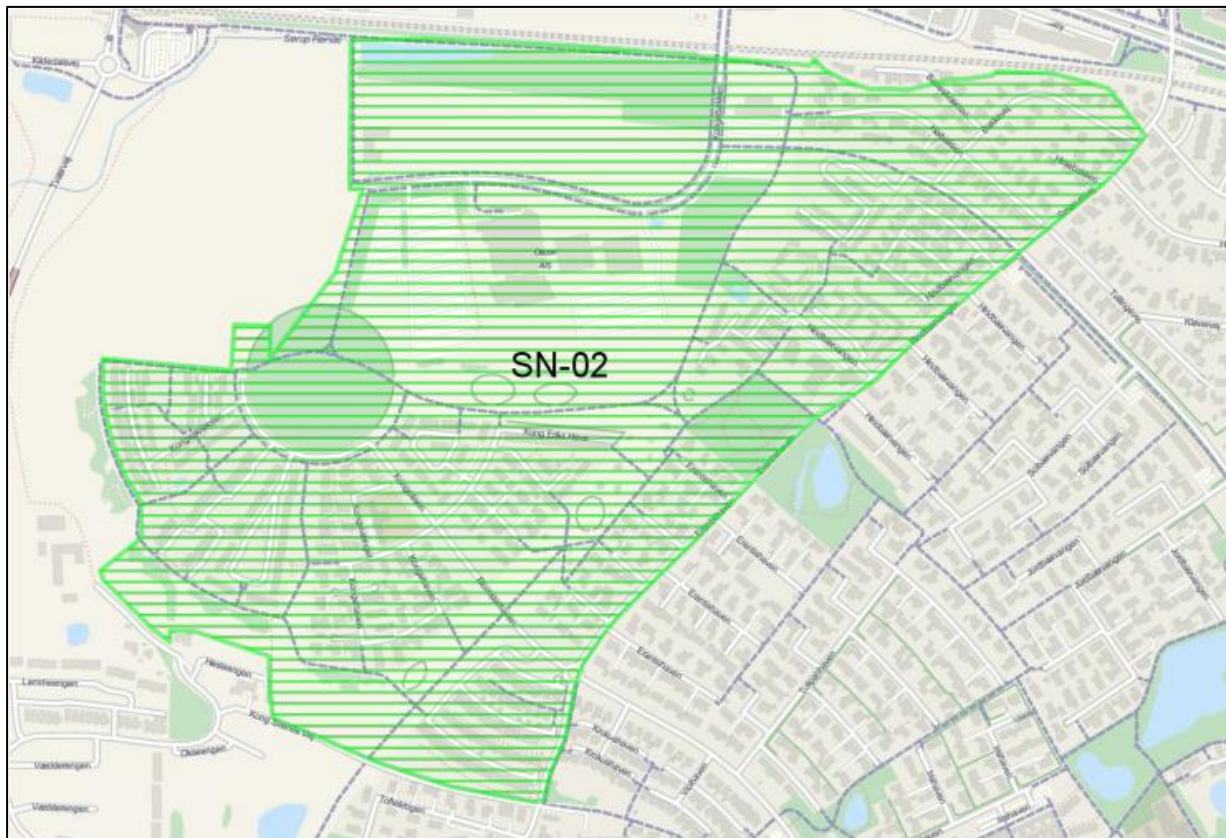
Der er ikke større veje eller trafikanlæg i delområdet.

Samlet vurdering

Bebyggelsen i området er af ældre dato, hvilket medfører risiko for at området er diffust forurenet. De øvrige oplysninger giver ikke en rimelig sikkerhed for at delområdet ikke generelt er lettere forurenet.

Delområdet forbliver områdeklassificeret.

SN-02



Område SN-02

Beskrivelse

SN-02 er undtaget fra områdeklassificeringen.

Alder

Delområdet er udbygget fra 1960'erne og frem. Enkelte bygninger er ældre. En del af området er nyudstykket og bebygget efter 2000.

Størrelse

Delområdet er 72 ha.

Anvendelsehistorie

Delområdet anvendes fortrinsvis til boliger. Den nordvestlige del af området er udlagt til erhverv og institutionsområde. En gennemgang af historiske planer, topografiske kort og luftfotos viser, at anvendelsen har været ensartet siden området blev bebygget.

Forureningsoplysninger

Der er i delområdet ikke registreret virksomheder, der bidrager til en diffus forurening.

Der er ingen forureningskortlagte arealer i delområdet.

Der er kendskab til overfladejordens forureningsgrad fra i alt fem jordprøver iforbindelse med jordflytning fra én ejendom. Alle jordprøver udtaget fra den bortkørte jord var uforurenede.

Opfyldning

Der foreligger ikke oplysninger om nogen større udbredelse af opfyldningsmaterialer.

Trafikanlæg

Jernbanen afgrænser området mod nord.

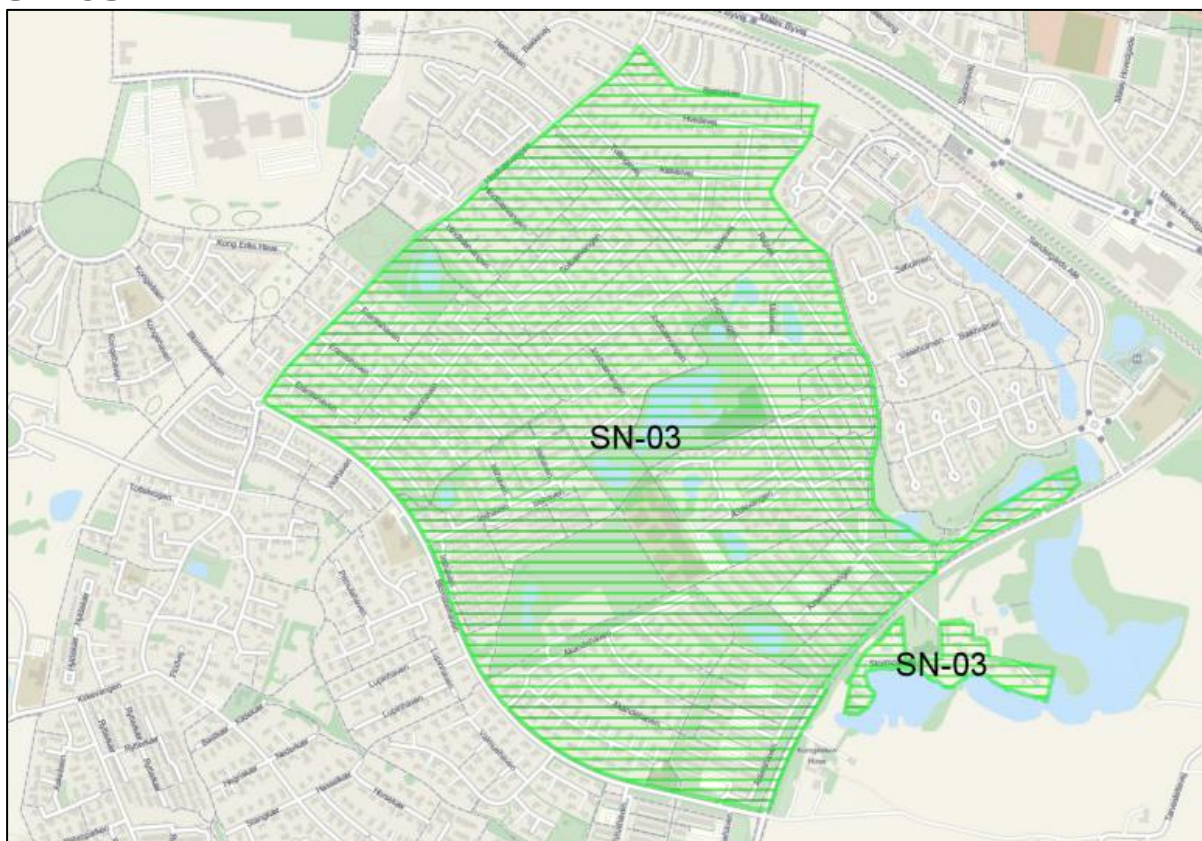
Samlet vurdering

Bebyggelsen er af yngre dato og delområdet er delvist ubebygget. Aktiviteter i forbindelse med arealanvendelsen vurderes ikke at være tilstrækkelig diffust forurenende til at sandsynliggøre en generel lettere forurening af området.

Der er ikke oplysninger om virksomheder, forureninger, opfyldningsmaterialer eller trafik anlæg, som giver anledning til at antage, at delområdet generelt er lettere forurenet.

Delområdet undtages fra områdeklassificeringen.

SN-03



Område SN-03

Beskrivelse

SN-03 er undtaget fra områdeklassificeringen.

Alder

Størstedelen af delområdet er udbygget i 1970'erne og frem. Enkelte ejendomme er ældre.

Størrelse

Delområdet er 121 ha.

Anvendelsehistorie

Delområdet anvendes fortrinsvis til boliger. Et mindre areal anvendes desuden til offentlige institutioner. En gennemgang af historiske planer, topografiske kort og luftfotos viser, at anvendelsen har været ensartet siden området blev bebygget.

Forureningsoplysninger

Der er i delområdet ikke registreret virksomheder, der bidrager til en diffus forurening.

Der er ingen forureningskortlagte arealer i delområdet.

Der er kendskab til overfladejordens forureningsgrad fra i alt 18 jordprøver i forbindelse med jordflytninger fra tre ejendomme. På en af ejendommene var tre jordprøver fra den bortkørte jord lettere forurenet, mens de øvrige prøver af den bortkørte jord var uforurenede.

Opfyldning

Der foreligger ikke oplysninger om nogen større udbredelse af opfyldningsmaterialer.

Trafikanlæg

Der er ikke større veje eller trafikanlæg i delområdet.

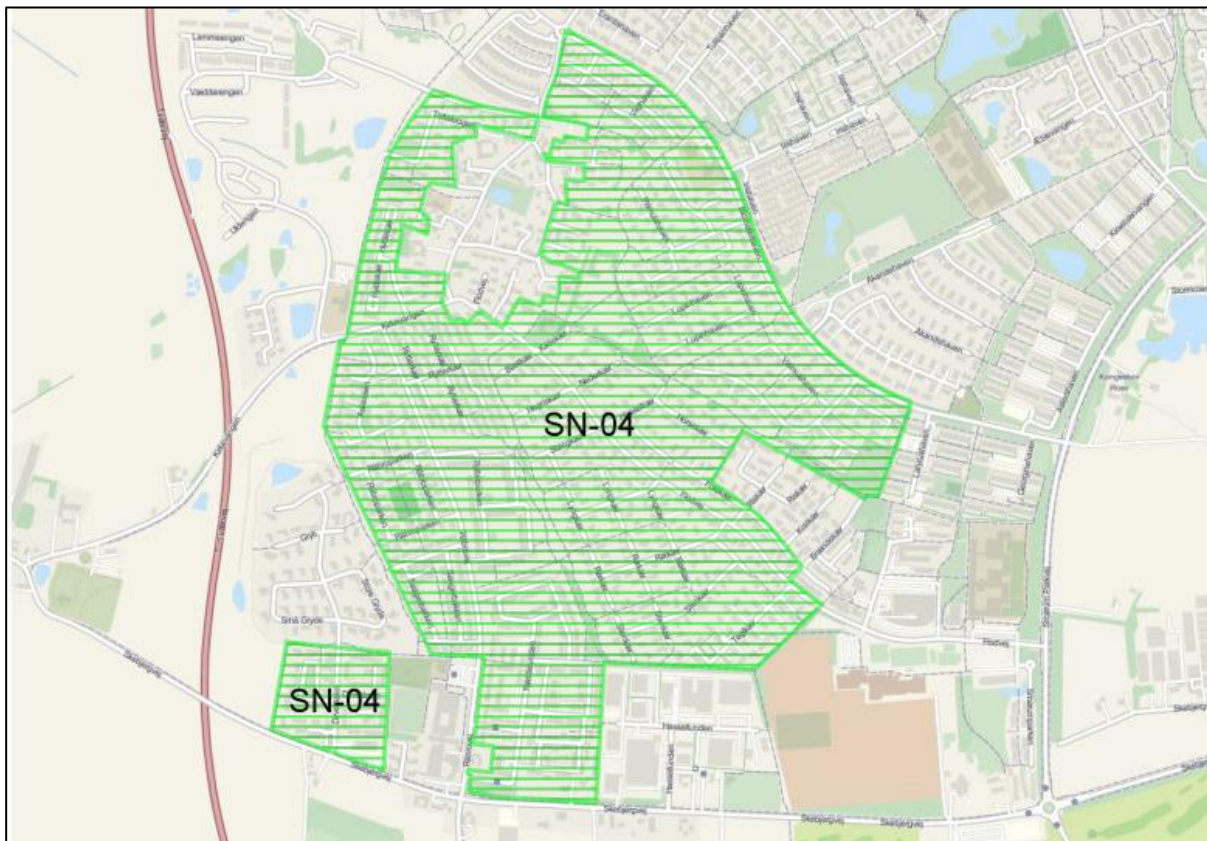
Samlet vurdering

Størstedelen af bebyggelsen er af yngre dato og aktiviteter i forbindelse med arealanvendelsen vurderes ikke at være tilstrækkelig diffust forurenende til at sandsynliggøre en generel lettere forurening af området.

Der er ikke oplysninger om virksomheder, forureninger, opfyldningsmaterialer eller trafik anlæg, som giver anledning til at antage, at delområdet generelt er lettere forurenede.

Delområdet undtages fra områdeklassificeringen.

SN-04



Område SN-04

Beskrivelse

SN-04 er undtaget fra områdeklassificeringen.

Alder

Størstedelen af delområdet er udbygget i 1960'erne og frem. Enkelte ejendomme er ældre.

Størrelse

Delområdet er ca. 117 ha.

Anvendelsehistorie

Delområder anvendes til boliger. En gennemgang af historiske planer, topografiske kort og luftfotos viser, at anvendelsen har været ensartet siden området blev bebygget.

Forureningsoplysninger

Der er i delområdet ikke registreret virksomheder, der bidrager til en diffus forurening.

Der er ingen forureningskortlagte arealer i delområdet.

Der er kendskab til overfladejordens forureningsgrad fra i alt to jordprøver i forbindelse med jordflytning fra én ejendom. Alle jordprøver udtaget fra den bortkørte jord var uforurenede.

Opfyldning

Der foreligger ikke oplysninger om nogen større udbredelse af opfyldningsmaterialer.

Trafikanlæg

Der er ikke større veje eller trafik anlæg i delområdet.

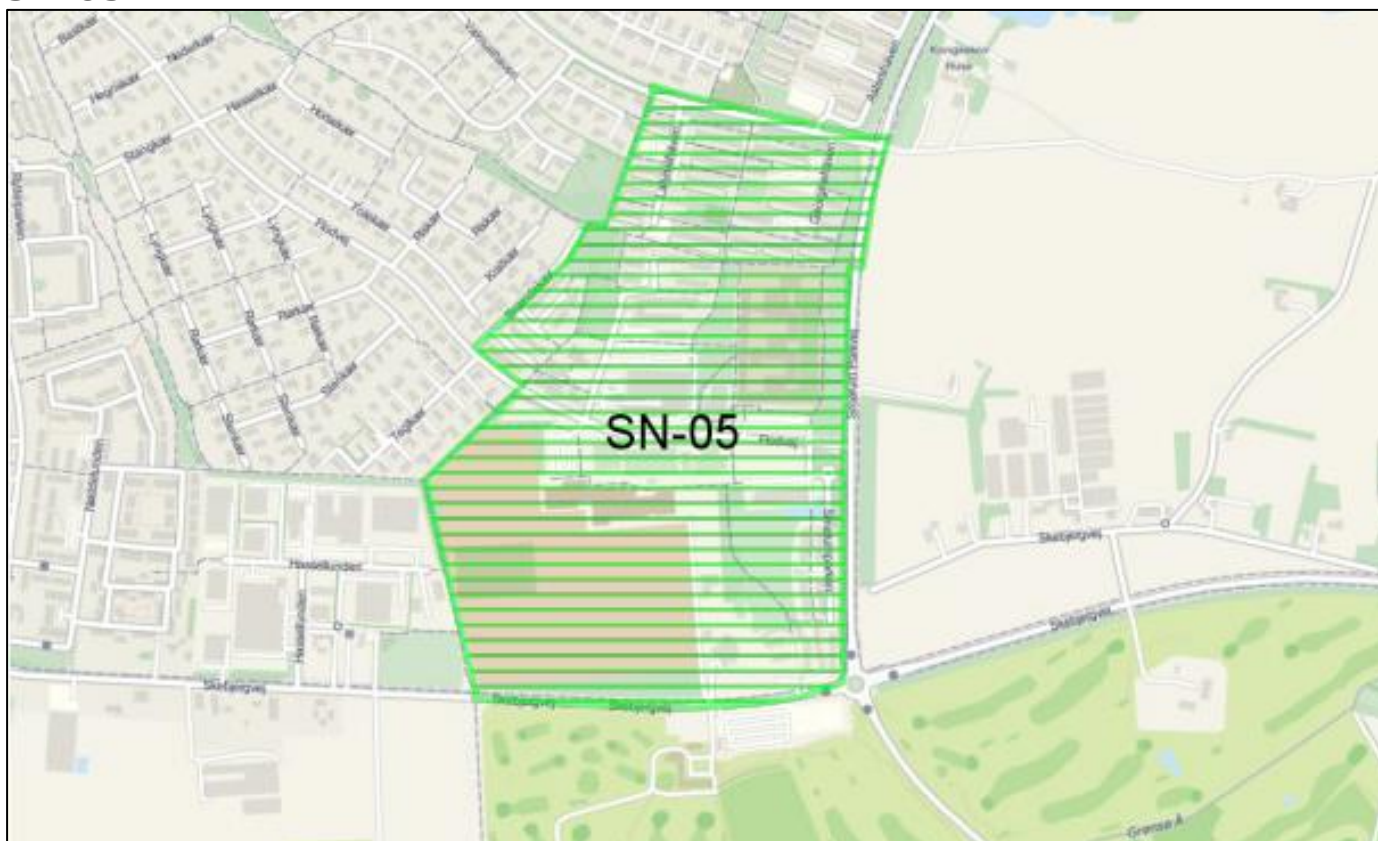
Samlet vurdering

Størstedelen af bebyggelsen er af yngre dato og aktiviteter i forbindelse med arealanvendelsen vurderes ikke at være tilstrækkelig diffust forurenende til at sandsynliggøre en generel lettere forurening af området.

Der er ikke oplysninger om virksomheder, foreninger, opfyldningsmaterialer eller trafik anlæg, som giver anledning til at antage, at delområdet generelt er lettere forurenede.

Delområdet undtages fra områdeklassificeringen.

SN-05



Område SN-05

Beskrivelse

SN-05 er undtaget fra områdeklassificeringen.

Alder

Delområdet er udbygget i 1970'erne og frem. Den nordlige del af området har bebyggelse af nyere dato.

Størrelse

Delområdet er ca. 37,5 ha.

Anvendelsehistorie

Delområdet anvendes fortrinsvis til boliger og butikscener. En gennemgang af historiske planer, topografiske kort og luftfotos viser, at anvendelsen har været ensartet siden området blev bebygget.

Forureningsoplysninger

Der er i delområdet registreret én virksomhed, der vurderes til at bidrage til en diffus forurening.

Der er ingen forureningskortlagt arealer i delområdet.

Der foreligger ingen oplysninger om overfladejordens generelle forureningsgrad i delområdet.

Opfyldning

Der foreligger ikke oplysninger om nogen større udbredelse af opfyldningsmaterialer.

Trafikanlæg

Der er ikke større veje eller trafikanlæg i delområdet.

Samlet vurdering

Bebyggelsen er af yngre dato og aktiviteter i forbindelse med arealanvendelsen vurderes ikke at være tilstrækkelig diffust forurenende til at sandsynliggøre en generel lettere forurening af området.

Der er ikke oplysninger om forureninger, opfyldningsmaterialer eller trafikanlæg, som giver anledning til at antage, at delområdet generelt er lettere forurenede.

Delområdet undtages fra områdeklassificeringen.

SN-06



Område SN-06

Beskrivelse
SN-06 er områdeklassificeret.

Alder
Delområdet er udbygget fra slutningen af 1960'erne og frem.

Størrelse
Delområdet er 4 ha.

Anvendelsehistorie
Delområdet anvendes fortrinsvis til erhverv. En mindre del af området anvendes desuden til institutioner og bolig. En gennemgang af historiske planer, topografiskekort og luftfotos viser, at anvendelsen har været ensartet siden området blev bebygget.

Forureningsoplysninger
Der er i delområdet registreret seks virksomheder, der vurderes til at bidrage til en diffus forurening.

Der er tre V1-kortlagte arealer og tre V2-kortlagte arealer i delområdet.

I delområdet findes et areal, der er udgået af kortlægningen som lettere forurennet. Der foreligger ingen oplysninger om overfladejordens generelle forureningsgrad i delområdet.

Opfyldning
Der foreligger ikke oplysninger om nogen større udbredelse af opfyldningsmaterialer.

Trafikanlæg

Der er ikke større veje eller trafikanlæg i delområdet.

Samlet vurdering

Området er et erhvervsområde med potentielt diffust forurenende virksomheder, hvilket giver anledning til at antage, at delområdet generelt er lettere forurenede. De øvrige oplysninger giver ikke en rimelig sikkerhed for at delområdet ikke generelt er lettere forurenede.

Delområdet forbliver områdeklassificeret.

Trafikanlæg

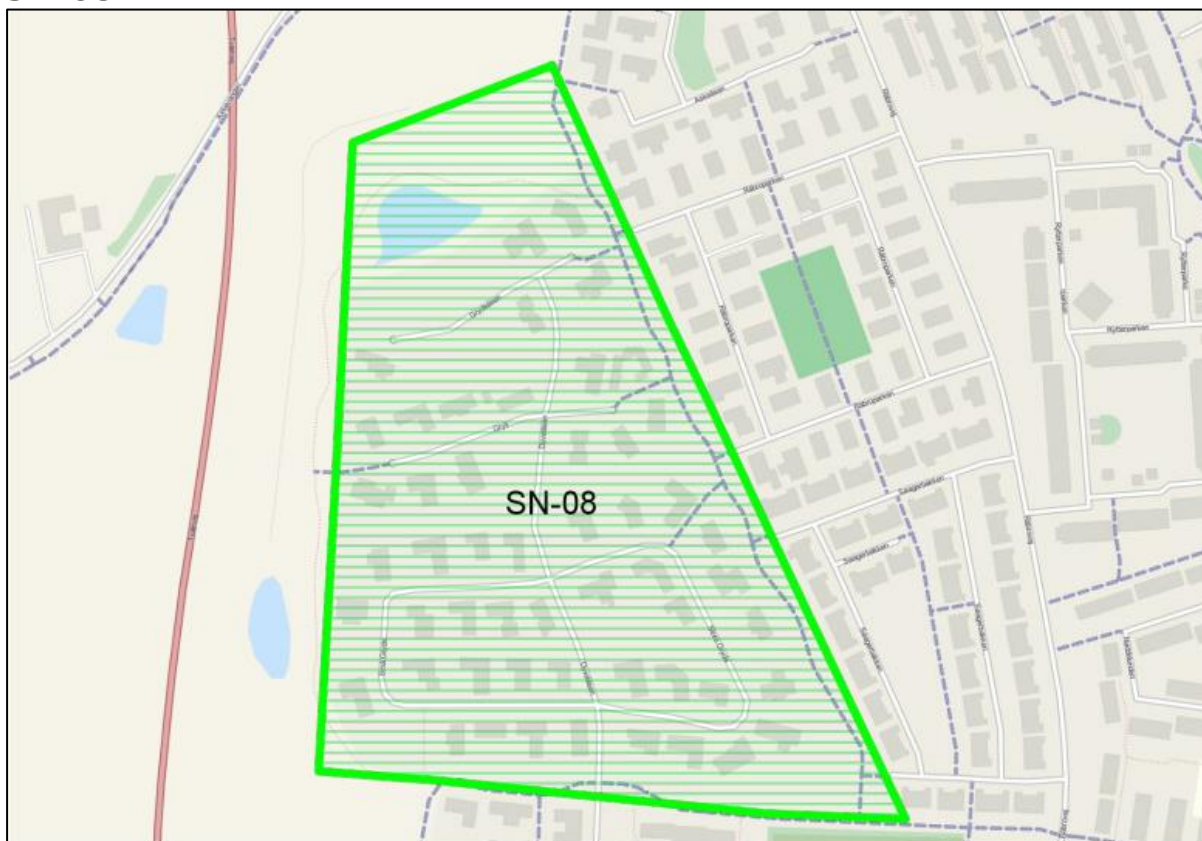
Der er ikke større veje eller trafikanlæg i delområdet.

Samlet vurdering

Området er et erhvervsområde med i hvert fald 3 potentielt diffust forurenende virksomheder, hvilket giver anledning til at antage, at delområdet generelt er lettere forurenede. De øvrige oplysninger giver ikke en rimelig sikkerhed for at delområdet ikke generelt er lettere forurenede.

Delområdet forbliver områdeklassificeret.

SN-08



Område Sn-08

Beskrivelse

SN-08 er undtaget fra områdeklassificeringen.

Alder

Størstedelen af delområdet er udbygget fra 2017 og frem.

Størrelse

Delområdet er ca. 10 ha.

Anvendelsehistorie

Delområdet anvendes til boliger. Delområdet har tidligere været landzone. En gennemgang af luftfotos viser, at anvendelsen har været ensartet.

Forureningsoplysninger

Der er i delområdet ikke registreret virksomheder, der bidrager til en diffus forurening.

Der er ingen forureningskortlagte arealer i delområdet.

Der er kendskab til overfladejordens forureningsgrad fra i alt 13 jordprøver. Alle jordprøver var uforurenede.

Opfyldning

Der foreligger ikke oplysninger om nogen større udbredelse af opfyldningsmaterialer.

Trafikanlæg

Området afgrænses af Kirkevangen i Nord, Tværvej i Vest og Skebjergvej i Syd. De trafikale anlæg er ikke vurderet til at give anledning til forurening.

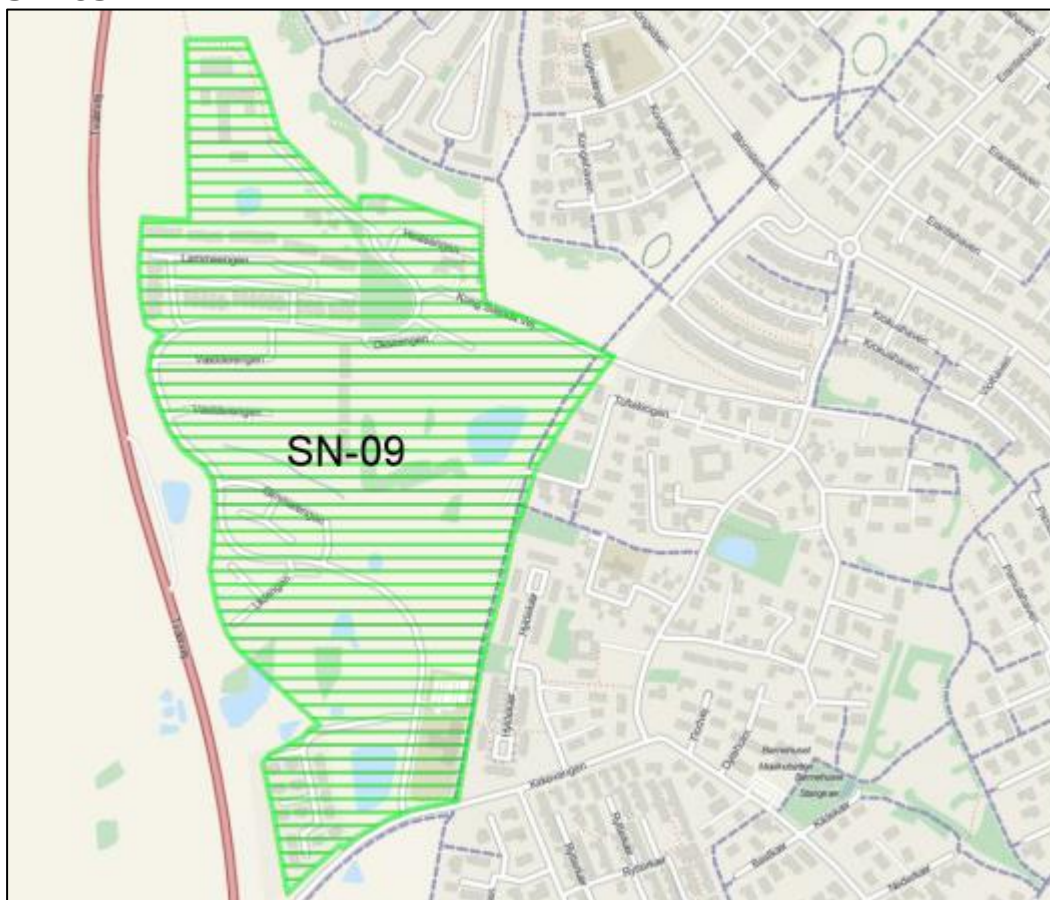
Samlet vurdering

Bebyggelsen er af yngre dato og aktiviteter i forbindelse med arealanvendelsen vurderes ikke at være tilstrækkelig diffust forurenende til at sandsynliggøre en generel lettere forurening af området.

Der er ikke oplysninger om virksomheder, forureninger, opfyldningsmaterialer eller trafik anlæg, som giver anledning til at antage, at delområdet generelt er lettere forurenet.

Delområdet undtages fra områdeklassificeringen

SN-09



Område SN-09

Beskrivelse

SN-08 er undtaget fra områdeklassificeringen.

Alder

Størstedelen af delområdet er udbygget fra 2017 og frem.

Størrelse

Delområdet er 25 ha.

Anvendelsehistorie

Delområdet anvendes til boliger og rekreative områder og lettere erhverv ved Schæfergården. Delområdet har tidligere været landzone.

Forureningsoplysninger

Der er i delområdet ikke registreret virksomheder, der bidrager til en diffus forurening.

Der er kendskab til overfladejordens forureningsgrad i fra tre jordprøver fra én ejendom. Prøverne var uforurenede.

Opfyldning

Der foreligger ikke oplysninger om nogen større udbredelse af opfyldningsmaterialer i delområdet.

Trafikanlæg

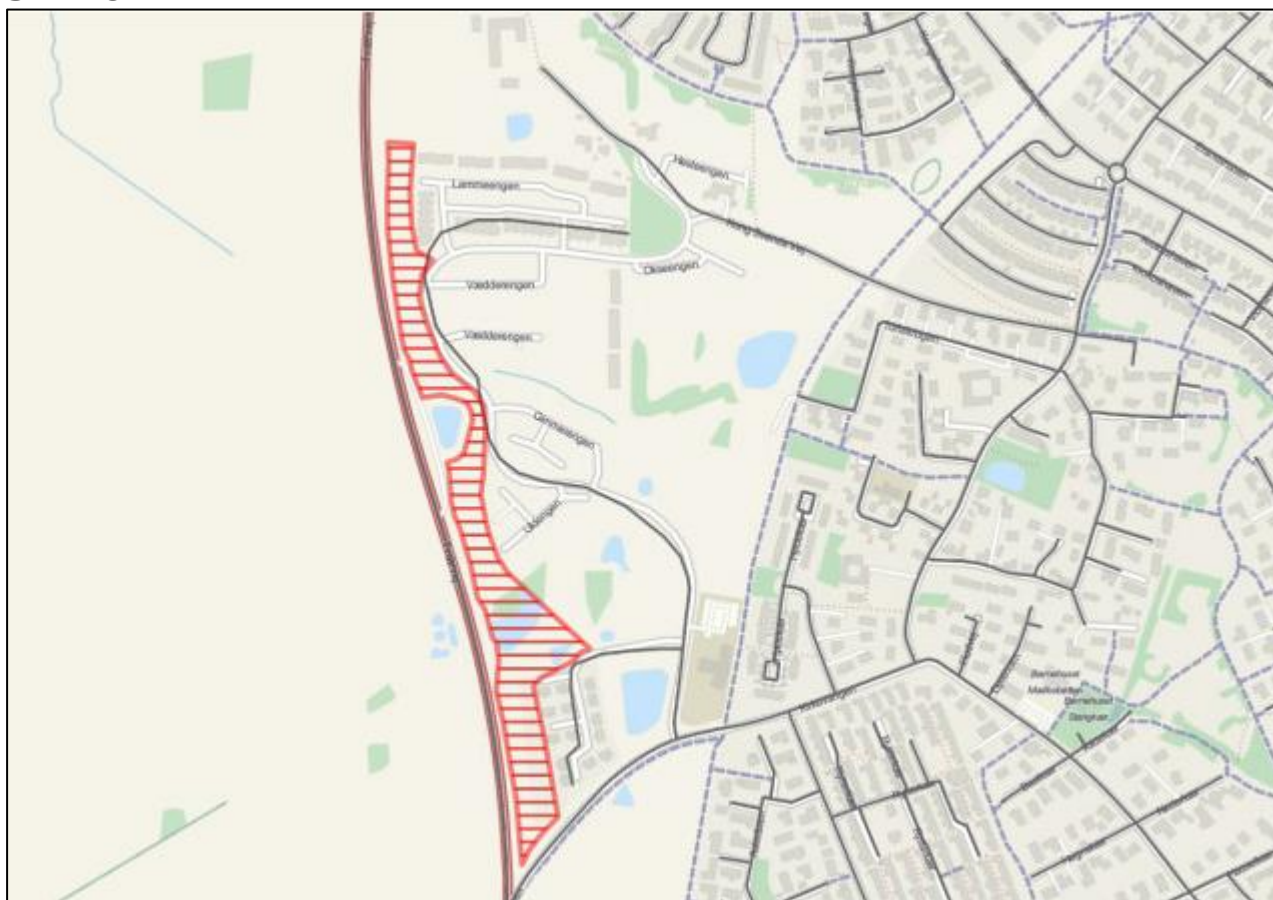
Området afgrænset af Tvæervej i Vest, Kirkevangen i Syd og Kong Svends vej i Nord. De trafikale anlæg er ikke vurderet til at give anledning til forurening.

Samlet vurdering

Bebyggelsen er af yngre dato og aktiviteter i forbindelse med arealanvendelsen vurderes ikke at være tilstrækkelig diffust forurenende til at

Der er ikke oplysninger om virksomheder, forureninger, opfyldningsmaterialer eller trafik anlæg, som giver anledning til at antage, at delområdet generelt er lettere forurenet.

SN-10



Område SN-10

Beskrivelse

SN-10 er områdeklassificeret.

Alder

Delområdet er 2017 og frem

Størrelse

Delområdet er ca. 31 ha.

Anvendelsehistorie

Delområdet er en støjvold og rekreative områder.

Forureningsoplysninger

Der er i delområdet ikke registreret virksomheder, der bidrager til en diffus forurening.

Der foreligger ingen oplysninger om overfladejordens generelle forureningsgrad i delområdet.

Opfyldning

I støjvolden findes lettere forurenede jord, som ligger under net.

Trafikanlæg

Vest for anlægget afskæres området af Tværvej.

Samlet vurdering

Delområdet består af en støjvold lettere forurenede jord.

Delområdet forbliver områdeklassificeret.

