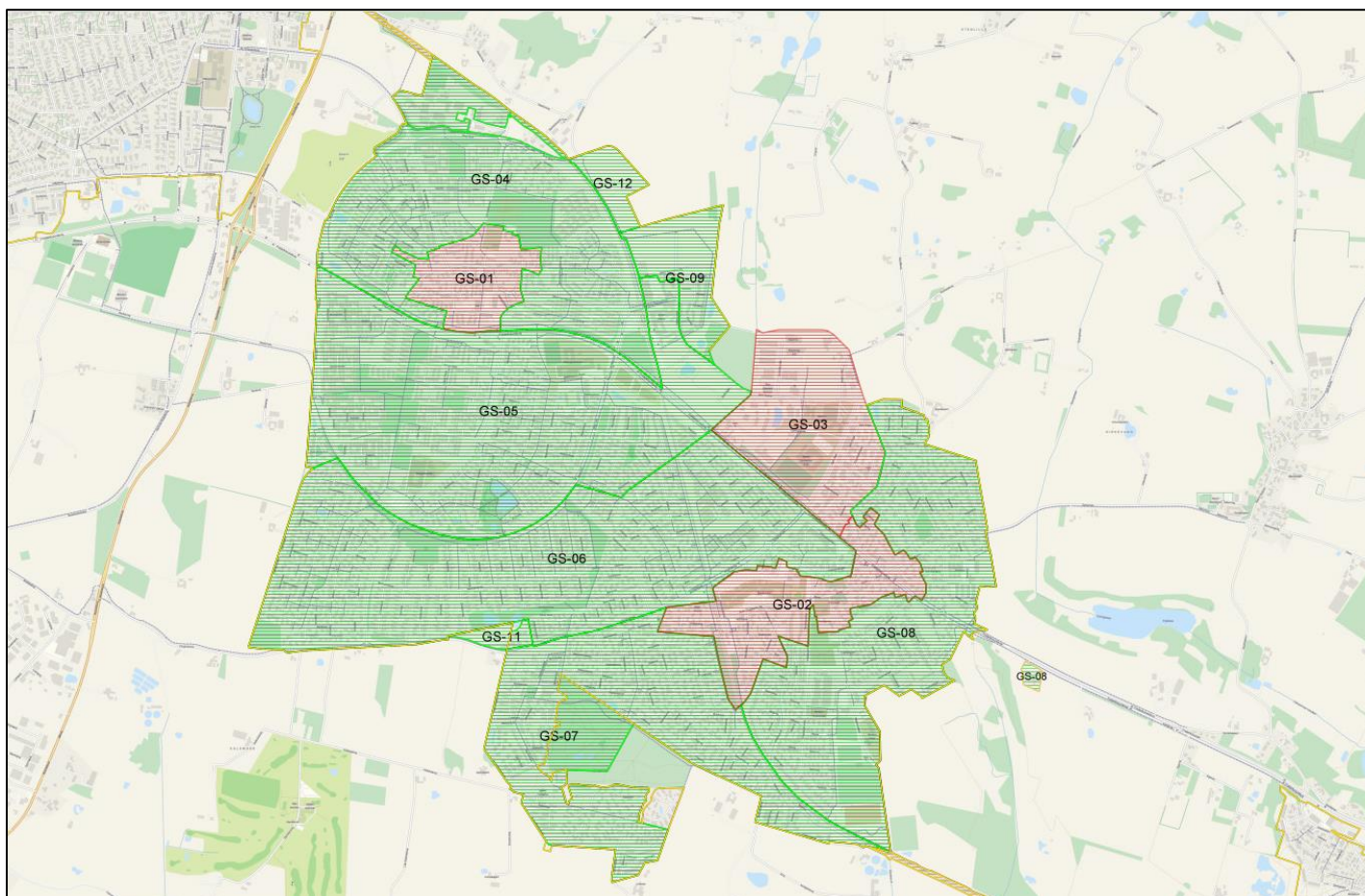




BILAG 3

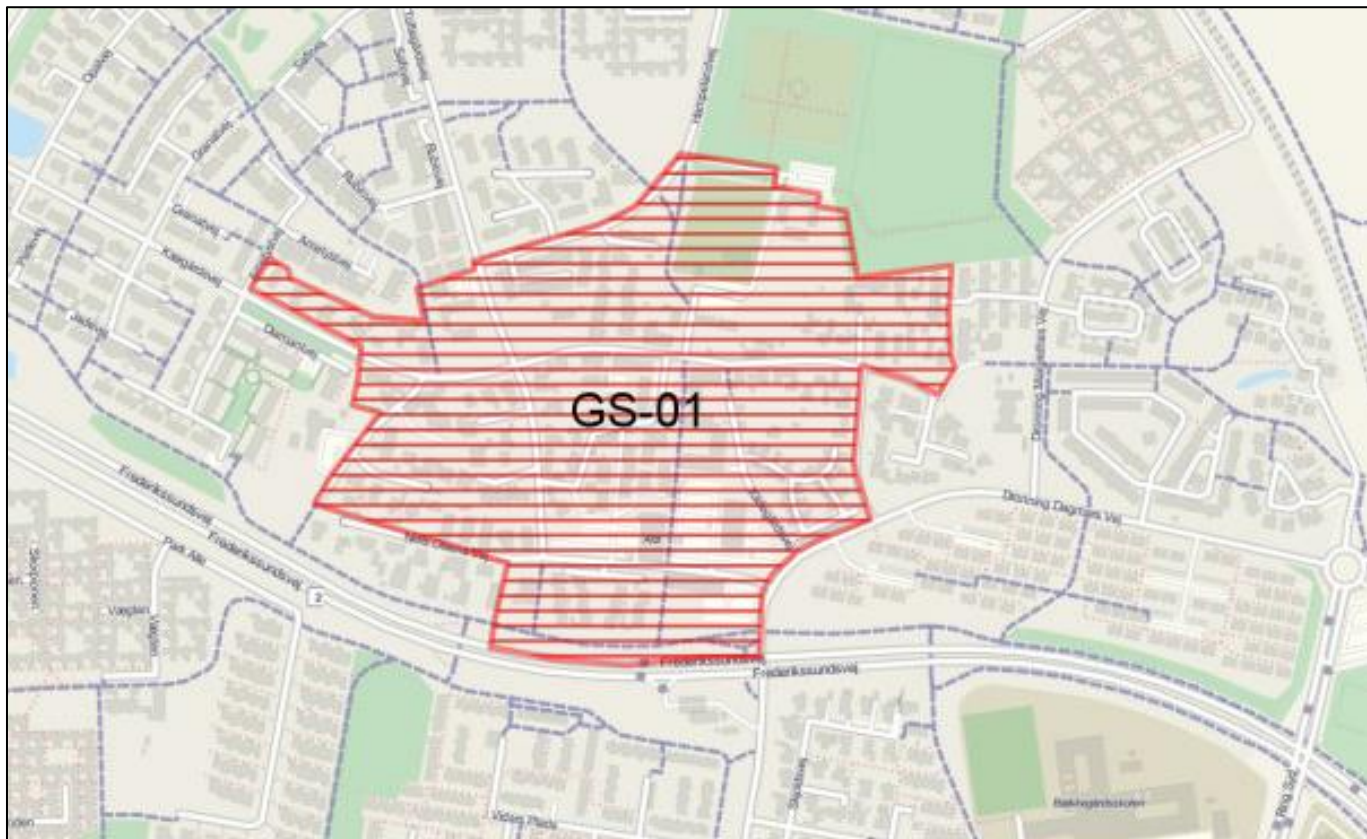
Områdebeskrivelse for Gl. Ølstykke og Stenløse



Figur 1: Oversigtskort over Gl. Ølstykke/Stenløse.

Rød = områdeklassificeret. **Grøn** = undtaget fra områdeklassificeringen.

GS-01



Område Gs-01

Beskrivelse

Gs-01 er områdeklassificeret.

Alder

Størstedelen af delområdet er bebygget inden 1954.

Størrelse

Delområdet er 20 ha.

Anvendelsehistorie

Delområdet anvendes til boliger, centerområde samt erhverv.

Området har ændret anvendelse fra et landsbylignende samfund med gårde og beboelser til en bykerne med indkøbscentre og beboelsesområder.

Forureningsoplysninger

Der er i delområdet ikke registreret virksomheder, der bidrager til en diffus forurening.

Der er ét V2-kortlagt areal i delområdet.

Der foreligger ingen oplysninger om overfladejordens forureningsgrad i delområdet.

Opfyldning

Der foreligger ikke oplysninger om nogen større udbredelse af opfyldningsmaterialer.

Trafikanlæg

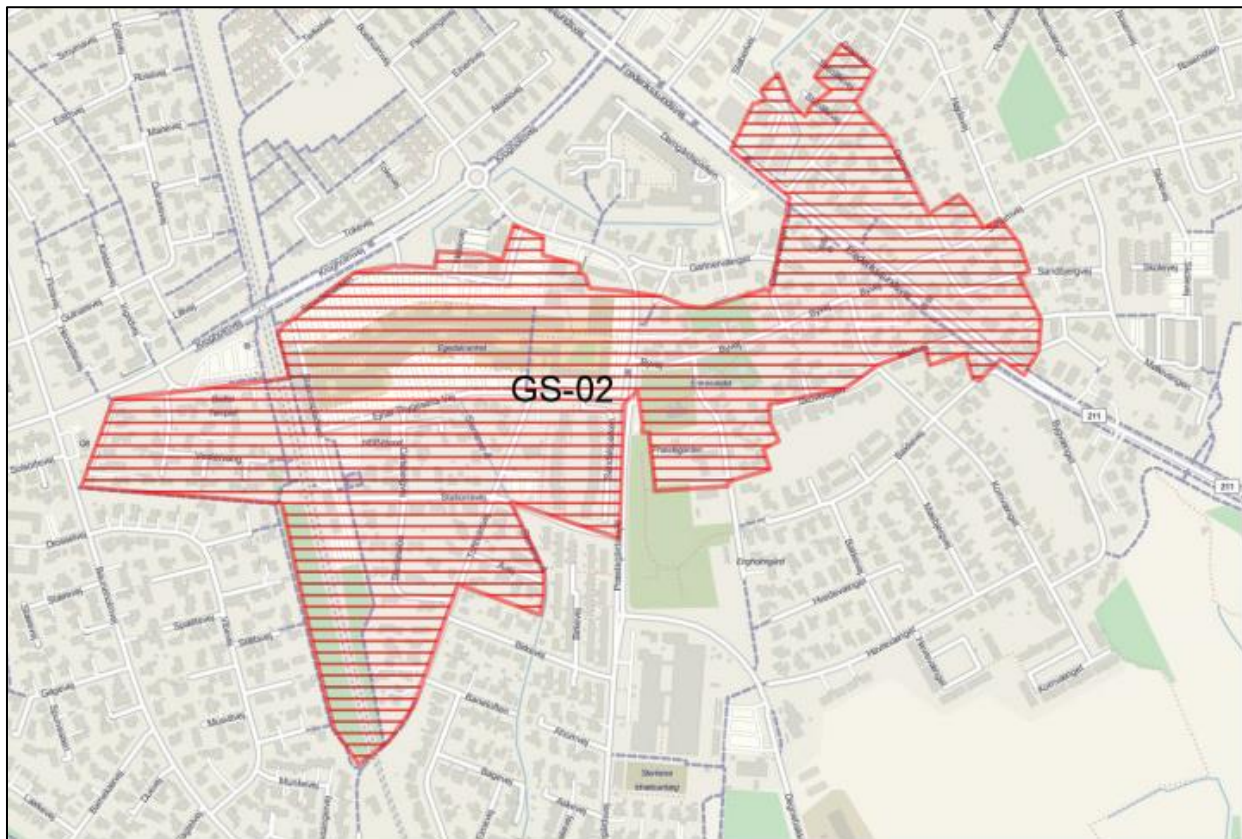
Der er ikke større veje eller trafikanlæg i delområdet.

Samlet vurdering

Bebyggelsen i området er af ældre dato, hvilket medfører risiko for at området er diffust forurenet. De øvrige oplysninger giver ikke en rimelig sikkerhed for at delområdet ikke generelt er lettere forurenet.

Delområdet forbliver områdeklassificeret.

GS-02



Område GS-02

Beskrivelse

GS-02 er områdeklassificeret.

Alder

Størstedelen af delområdet er bebygget inden 1954.

Størrelse

Delområdet er 37 ha.

Anvendelsehistorie

Delområdet anvendes til boliger, centerområde samt til offentlige formål.

Området har ændret anvendelse fra et landsbylignende samfund med beboelser til en bykerne med indkøbscentre og beboelsesområder.

Forureningsoplysninger

Der er i delområdet registreret to virksomheder, der vurderes til at bidrage til en diffus forurening

Der er et V1-kortlagt areal og fem V2-kortlagte arealer i delområdet.

Der er kendskab til overfladejordens forureningsgrad fra i alt fire jordprøver iforbindelse med jordflytning fra en ejendom. Alle jordprøver udtaget fra den bortkørte jord var uforurenende.

Opfyldning

Der foreligger ikke oplysninger om nogen større udbredelse af opfyldningsmaterialer.

Trafikanlæg

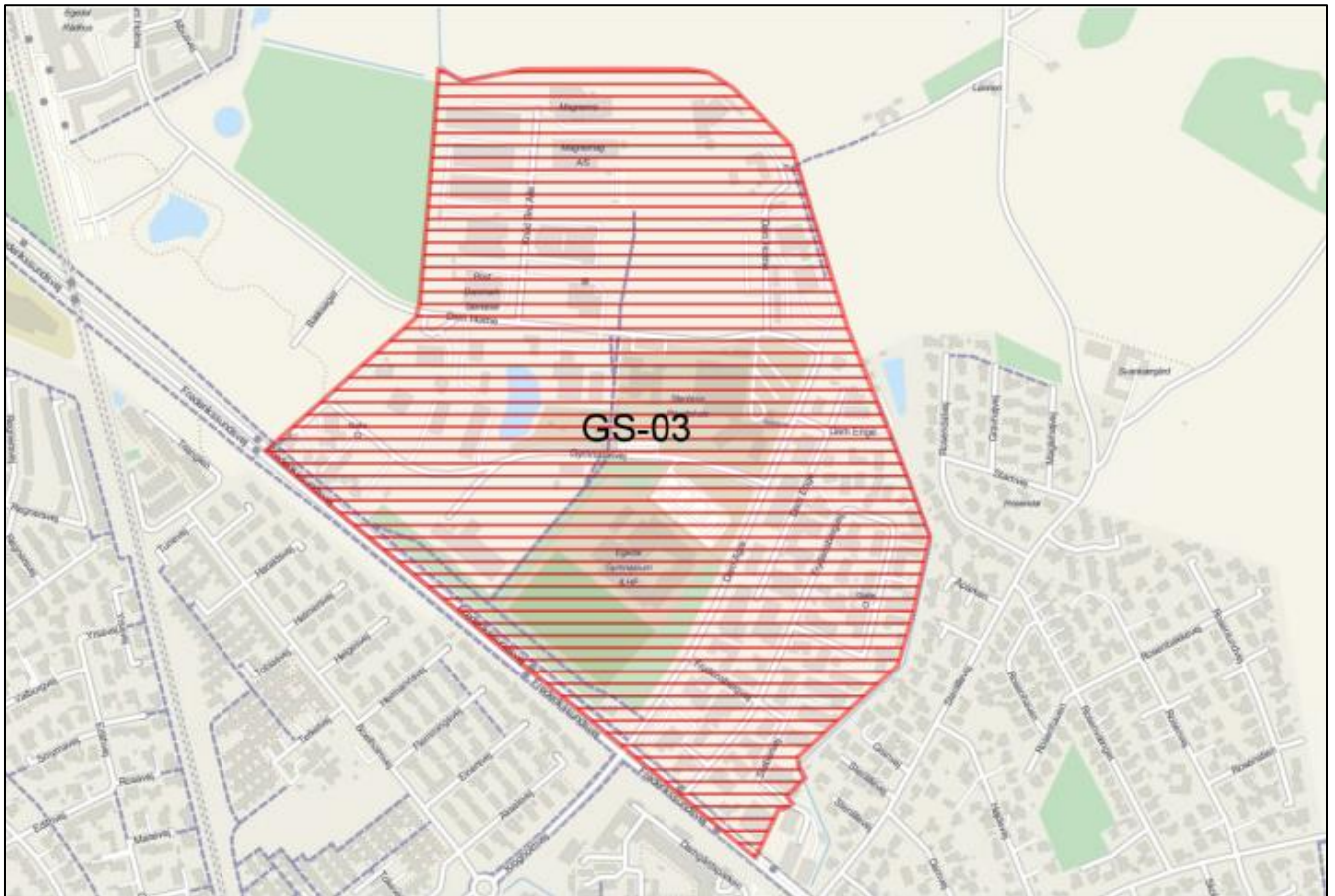
Jernbanen skærer gennem den vestlige del af området.

Samlet vurdering

Bebyggelsen i området er af ældre dato, hvilket medfører risiko for at området er diffust forurenet. Diffus forurening fra jernbanestrækningen vurderes at have bidraget til den diffuse forurening af delområdet. De øvrige oplysninger giver ikke en rimelig sikkerhed for at delområdet ikke generelt er lettere forurenet.

Delområdet forbliver områdeklassificeret.

GS-03



Område GS-03

Beskrivelse
GS-03 er områdeklassificeret.

Alder
Delområdet er udbygget i 1960'erne og frem. Enkelte bebyggelser er ældre.

Størrelse
Delområdet er 45 ha.

Anvendelsehistorie
Delområdet er et erhvervsområde af ældre dato. En gennemgang af historiske planer, topografiske kort og luftfotos viser, at anvendelsen har været ensartet siden området blev bebygget.

Forureningsoplysninger
Der er i delområdet registreret 32 virksomheder, der vurderes til at bidrage til en diffus forurening

Der er seks V1-kortlagte arealer og 10 V2-kortlagte arealer i delområdet.

Der foreligger ingen oplysninger om overfladejordens generelle forureningsgrad i delområdet.

Opfyldning
Der foreligger ikke oplysninger om nogen større udbredelse af opfyldningsmaterialer.

Trafikanlæg

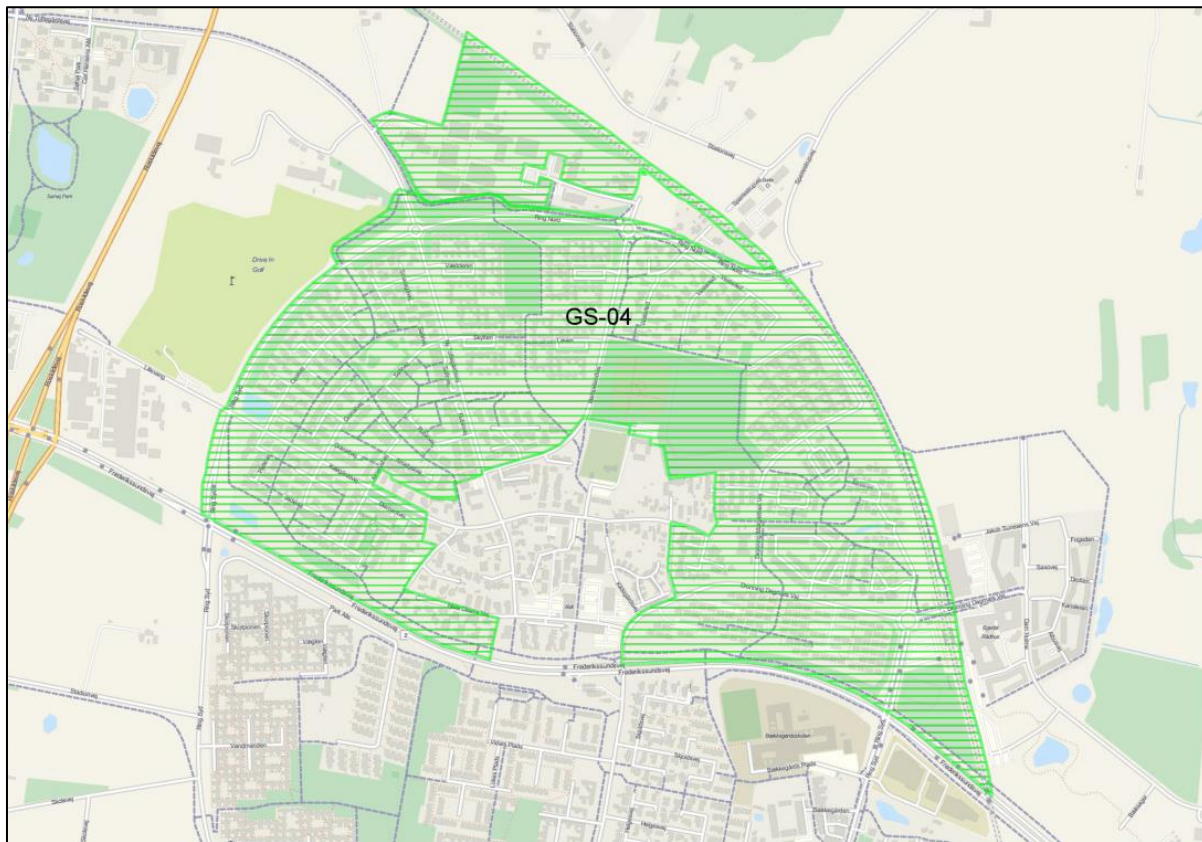
Der er ikke større veje eller trafikanlæg i delområdet.

Samlet vurdering

Området er et erhvervsområde med mange potentielt diffust forurenende virksomheder, hvilket giver anledning til at antage, at delområdet generelt er lettere forurenede. De øvrige oplysninger giver ikke en rimelig sikkerhed for at delområdet ikke generelt er lettere forurenede.

Delområdet forbliver områdeklassificeret.

G-04



Område GS-04

Beskrivelse

GS-04 er undtaget fra områdeklassificeringen.

Alder

Størstedelen af delområdet er udbygget i 1980'erne og frem.

Størrelse

Delområdet er 101 ha.

Anvendelsehistorie

Delområdet anvendes til boliger og offentlige institutioner. En gennemgang af historiske planer, topografiske kort og luftfotos viser, at anvendelsen har været ensartet siden området blev bebygget.

Forureningsoplysninger

Der er i delområdet registreret én virksomhed, der vurderes til at bidrage til en diffus forurening.

Der er ét V2-kortlagt areal i delområdet.

Der foreligger ingen oplysninger om overfladejordens forureningsgrad i delområdet.

Opfyldning

Der foreligger ikke oplysninger om nogen større udbredelse af opfyldningsmaterialer.

Trafikanlæg

Jernbanen afgrænser området mod nordøst.

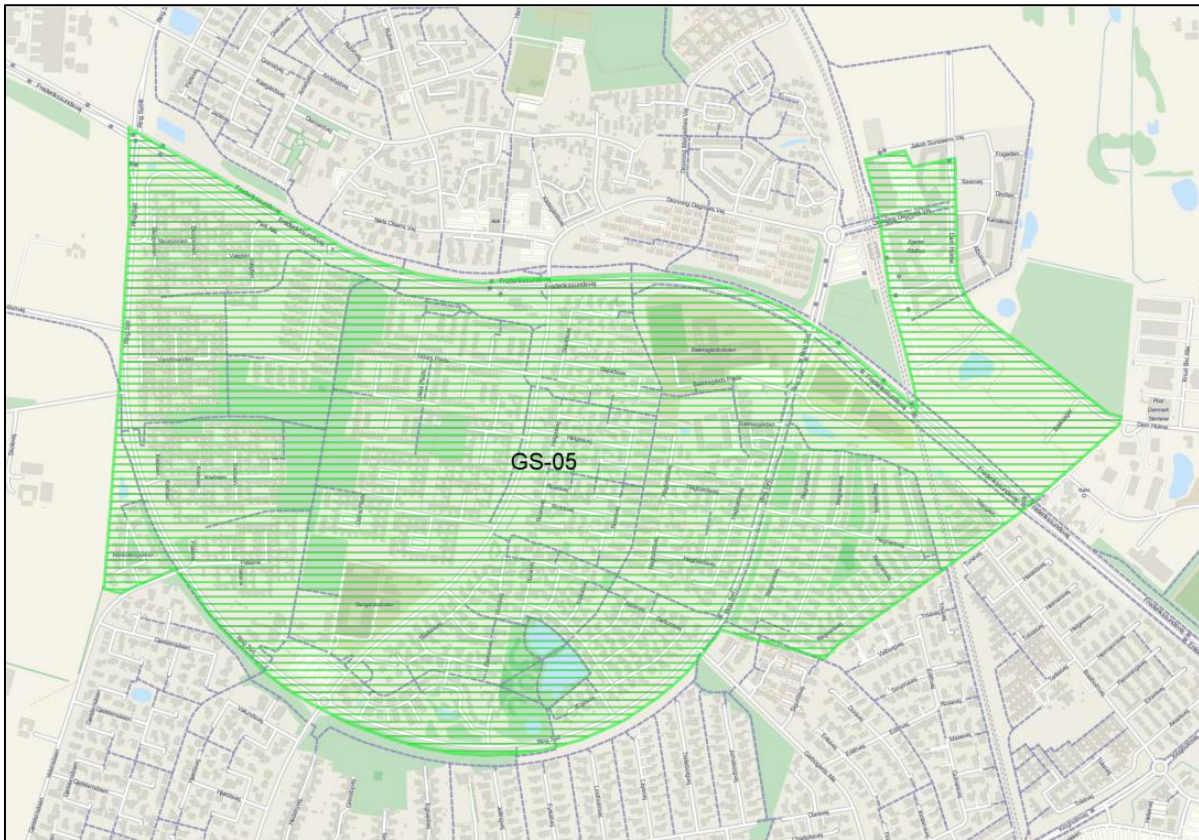
Samlet vurdering

Bebyggelsen er overvejende af yngre dato og aktiviteter i forbindelse med arealanvendelsen vurderes ikke at være tilstrækkelig diffust forurenende til at sandsynliggøre en generel lettere forurening af området. Eventuel diffus forurening fra jernbanestrækningen vurderes ikke at have påvirket området generelt.

Der er ikke oplysninger om forureninger, opfyldningsmaterialer eller trafik anlæg, som giver anledning til at antage, at delområdet generelt er lettere forurenede.

Delområdet inddrages ikke i områdeklassificeringen.

GS-05



Område GS-05

Beskrivelse

GS-05 er undtaget fra områdeklassificeringen.

Alder

Delområdet er udbygget i 1960'erne og frem. Enkelte ejendomme er ældre.

Størrelse

Delområdet er 153 ha.

Anvendelsehistorie

Delområdet anvendes fortrinsvis til boliger. Den østlige del er udstykket til erhverv men er endnu ikke bebygget. En gennemgang af historiske planer, topografiske kort og luftfotos viser, at anvendelsen har været ensartet siden området blev bebygget.

Forureningsoplysninger

Der er i delområdet ikke registreret virksomheder, der bidrager til en diffus forurening.

Der er ét V2-kortlagt areal i delområdet.

Der er kendskab til overfladejordens forureningsgrad fra i alt to jordprøver i forbindelse med jordflytning fra én ejendom. Alle jordprøver udtaget fra den bortkørte jord var uforurenede.

Opfyldning

Der foreligger ikke oplysninger om nogen større udbredelse af opfyldningsmaterialer.

Trafikanlæg

En jernbanestrækning gennemskærer den østlige del af delområdet.

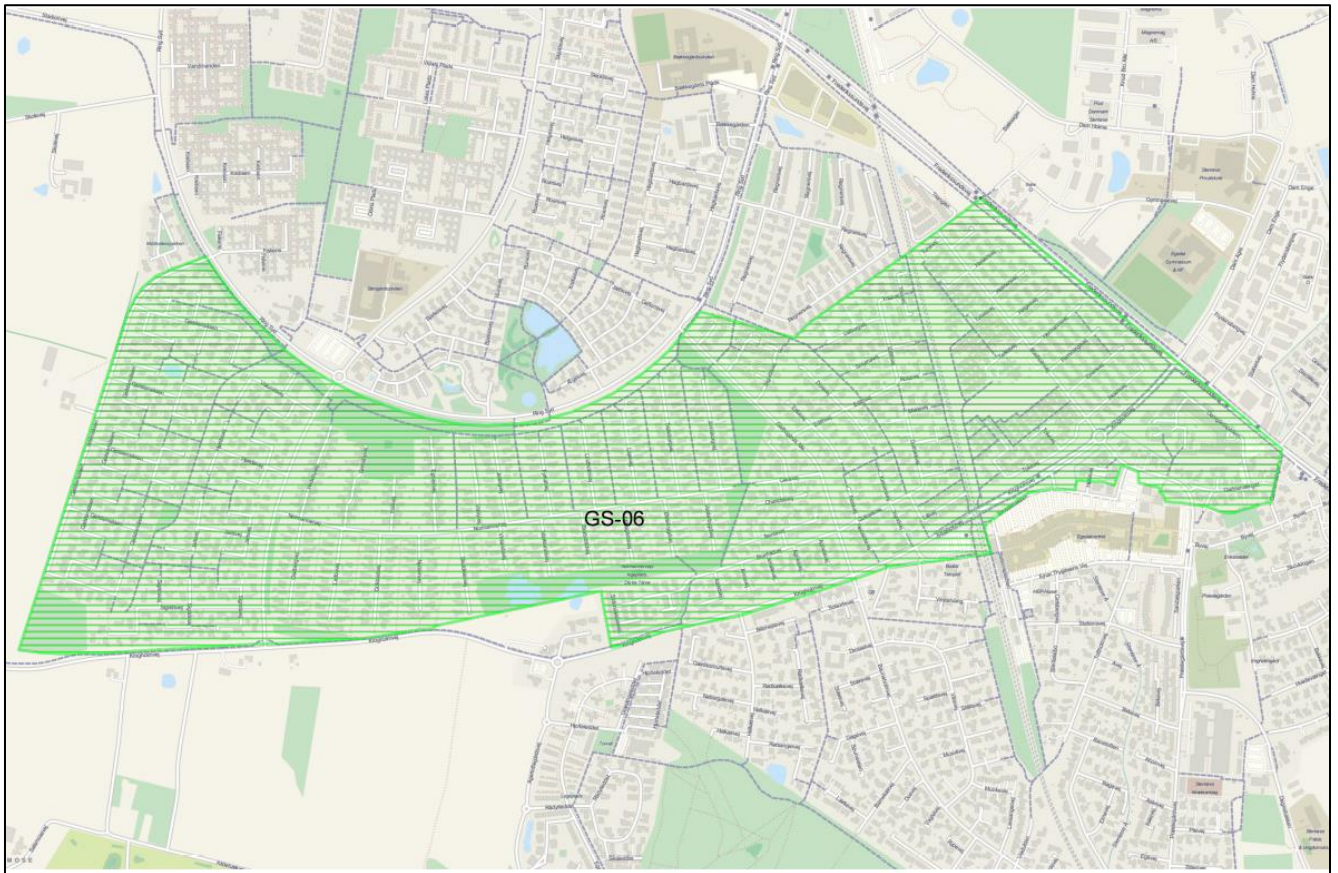
Samlet vurdering

Aktiviteter i forbindelse med arealanvendelsen vurderes ikke at være tilstrækkelig diffust forurenende til at sandsynliggøre en generel lettere forurening af området. Eventuel diffus forurening fra jernbanestrækningen vurderes ikke at have påvirket området generelt.

Der er ikke oplysninger om virksomheder, forureninger, opfyldningsmaterialer eller trafik anlæg, som giver anledning til at antage, at delområdet generelt er lettere forurenet.

Delområdet inddrages ikke i områdeklassificeringen.

GS-06



Område GS-06

Beskrivelse

GS-06 er undtaget fra områdeklassificeringen.

Alder

Delområdet er udbygget i 1970'erne og frem. Enkelte bebyggelser er ældre.

Størrelse

Delområdet er 152 ha.

Anvendelsehistorie

Delområdet anvendes til boliger. En gennemgang af historiske planer, topografiske kort og luftfotos viser, at anvendelsen har været ensartet siden området blev bebygget.

Forureningsoplysninger

Der er i delområdet ikke registreret virksomheder, der bidrager til en diffus forurening.

Der er ét V1-kortlagte arealer og fire V2-kortlagte arealer i delområdet.

Der er kendskab til overfladejordens forureningsgrad fra i alt en analyse i forbindelse med jordflytning fra én ejendom. Jordprøven af den bortkørte jord var uforurenet.

Opfyldning

Der foreligger ikke oplysninger om nogen større udbredelse af opfyldningsmaterialer.

Trafikanlæg

En jernbanestrækning gennemskærer den østlige del af delområdet.

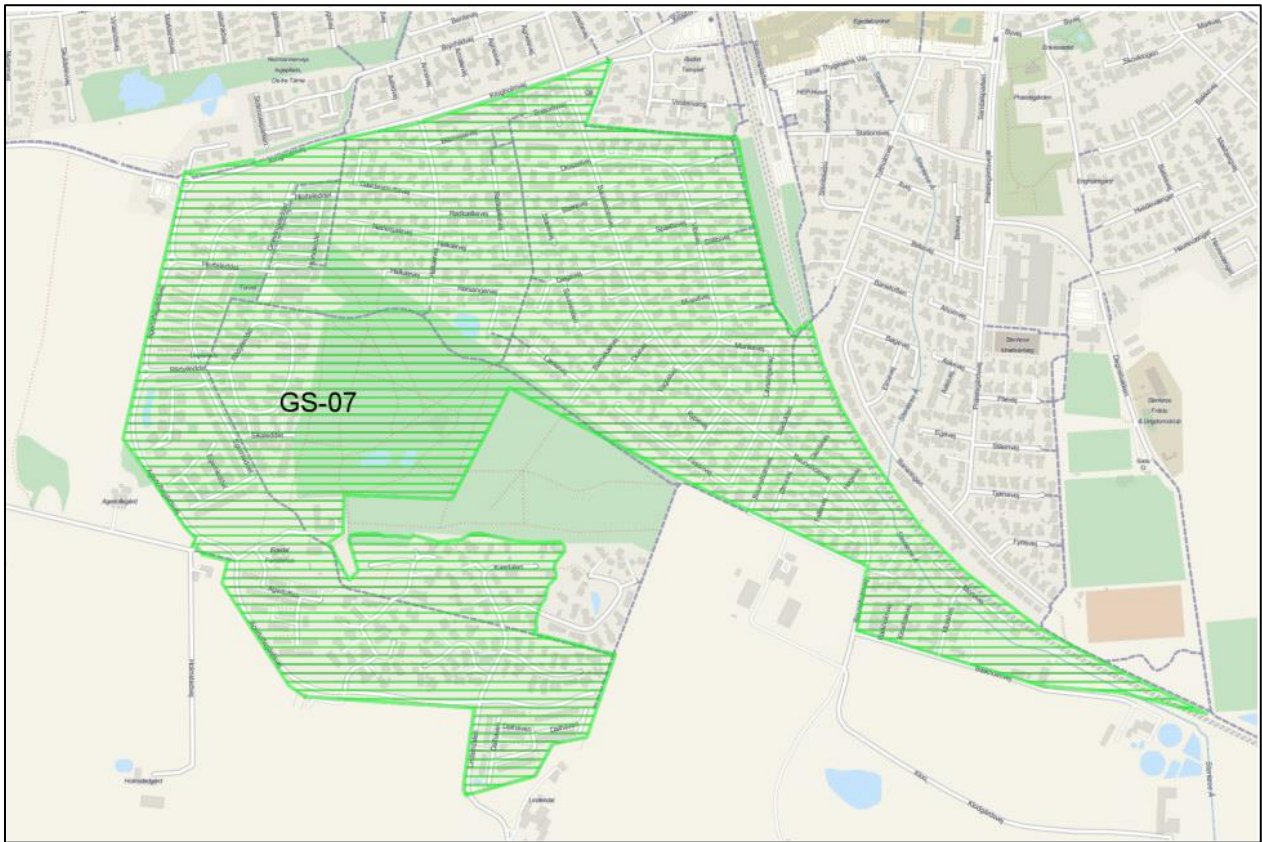
Samlet vurdering

Aktiviteter i forbindelse med arealanvendelsen vurderes ikke at være tilstrækkelig diffust forurenende til at sandsynliggøre en generel lettere forurening af området. Eventuel diffus forurening fra jernbanestrækningen vurderes ikke at have påvirket området generelt.

Der er ikke oplysninger om virksomheder, forureninger, opfyldningsmaterialer eller trafik anlæg, som giver anledning til at antage, at delområdet generelt er lettere forurenet.

Delområdet inddrages ikke i områdeklassificeringen.

GS-07



Område GS-07

Beskrivelse

GS-07 er undtaget fra områdeklassificeringen.

Alder

Delområdet er udbygget i 1960'erne og frem. Enkelte bebyggelser er ældre. Den vestlige del af området er udstykket i 2006 og bebyggelsen er påbegyndt.

Størrelse

Delområdet er 92 ha.

Anvendelseshistorie

Delområdet anvendes til boliger, en del af området er nyudstykket. En gennemgang af historiske planer, topografiske kort og luftfotos viser, at anvendelsen har været ensartet siden området blev bebygget.

Forureningsoplysninger

Der er i delområdet ikke registreret virksomheder, der bidrager til en diffus forurening.

Der er ét V2-kortlagt areal i delområdet.

Der er kendskab til overfladejordens forureningsgrad fra i alt 18 analyser i forbindelse med jordflytninger fra tre ejendomme. 17 af jordprøverne af den bortkørte jord var uforurenede mens én prøve var lettere forurenede.

Opfyldning

Der foreligger ikke oplysninger om nogen større udbredelse af opfyldningsmaterialer.

Trafikanlæg

Jernbanen afgrænser området mod øst.

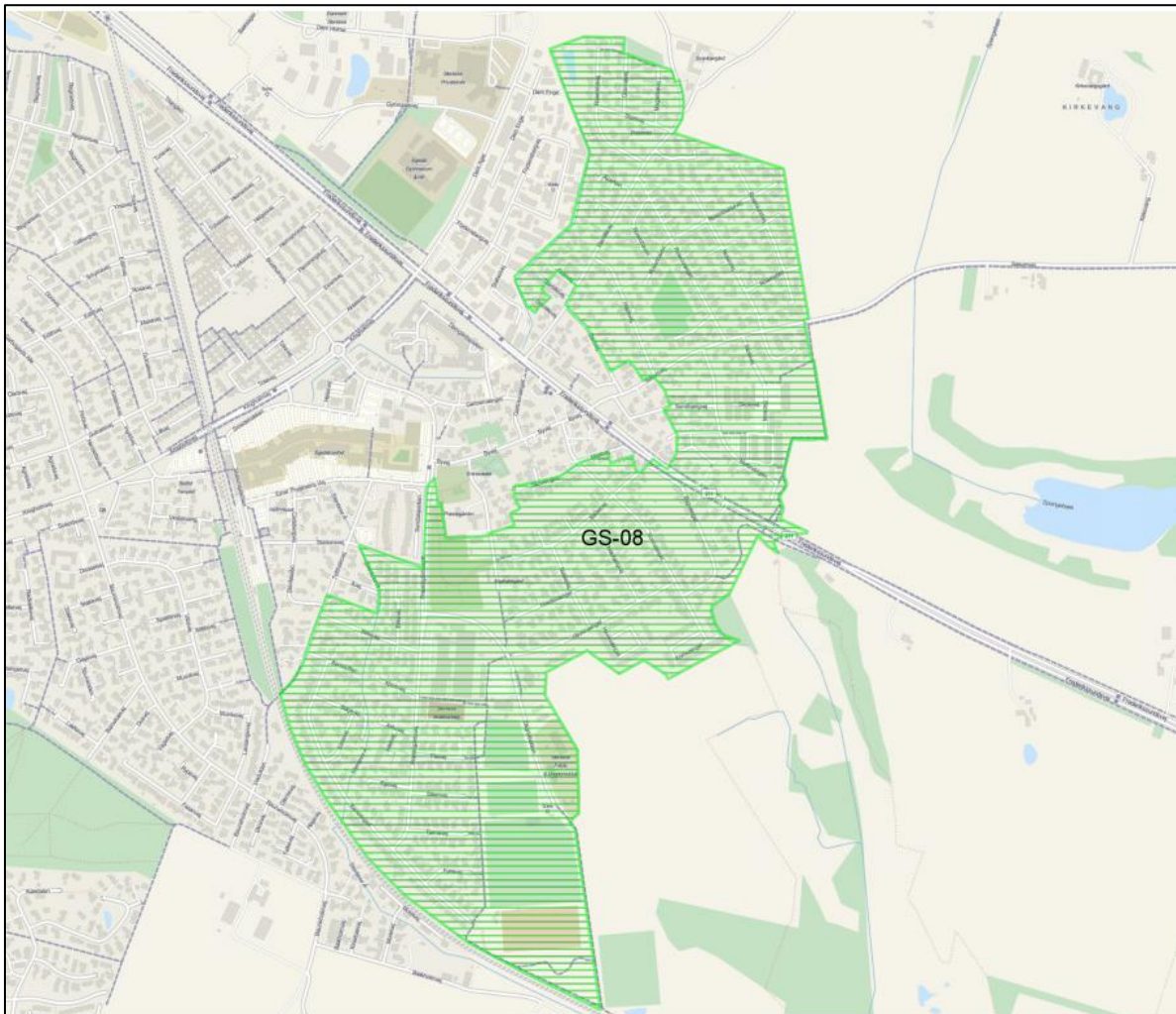
Samlet vurdering

En væsentlig del af bebyggelsen er af yngre dato og aktiviteter i forbindelse med arealanvendelsen vurderes ikke at være tilstrækkelig diffust forurenende til at sandsynliggøre en generel lettere forurening af området. Eventuel diffus forurening fra jernbanestrækningen vurderes ikke at have påvirket området generelt.

Der er ikke oplysninger om virksomheder, forureninger, opfyldningsmaterialer eller trafikanlæg, som giver anledning til at antage, at delområdet generelt er lettere forurenede.

Delområdet inddrages ikke i områdeklassificeringen.

GS-08



Område GS-08

Beskrivelse

GS-08 er undtaget fra områdeklassificeringen.

Alder

Delområdet er udbygget i 1960'erne og frem. Enkelte bebyggelser er ældre.

Størrelse

Delområdet er 96 ha.

Anvendelsehistorie

Delområdet anvendes fortrinsvis til boliger og offentlige formål. Et mindre område anvendes af vandværket. En gennemgang af historiske planer, topografiske kort og luftfotos viser, at anvendelsen har været ensartet siden området blev bebygget.

Forureningsoplysninger

Der er i delområdet registreret to virksomheder, som vurderes at være potentielt diffust forurenende.

Der er ét V1-kortlagte arealer og to V2-kortlagte arealer i delområdet.

Der foreligger ingen oplysninger om overfladejordens forureningsgrad i delområdet.

Opfyldning

Der foreligger ikke oplysninger om nogen større udbredelse af opfyldningsmaterialer.

Trafikanlæg

Jernbanen afgrænser området mod sydvest.

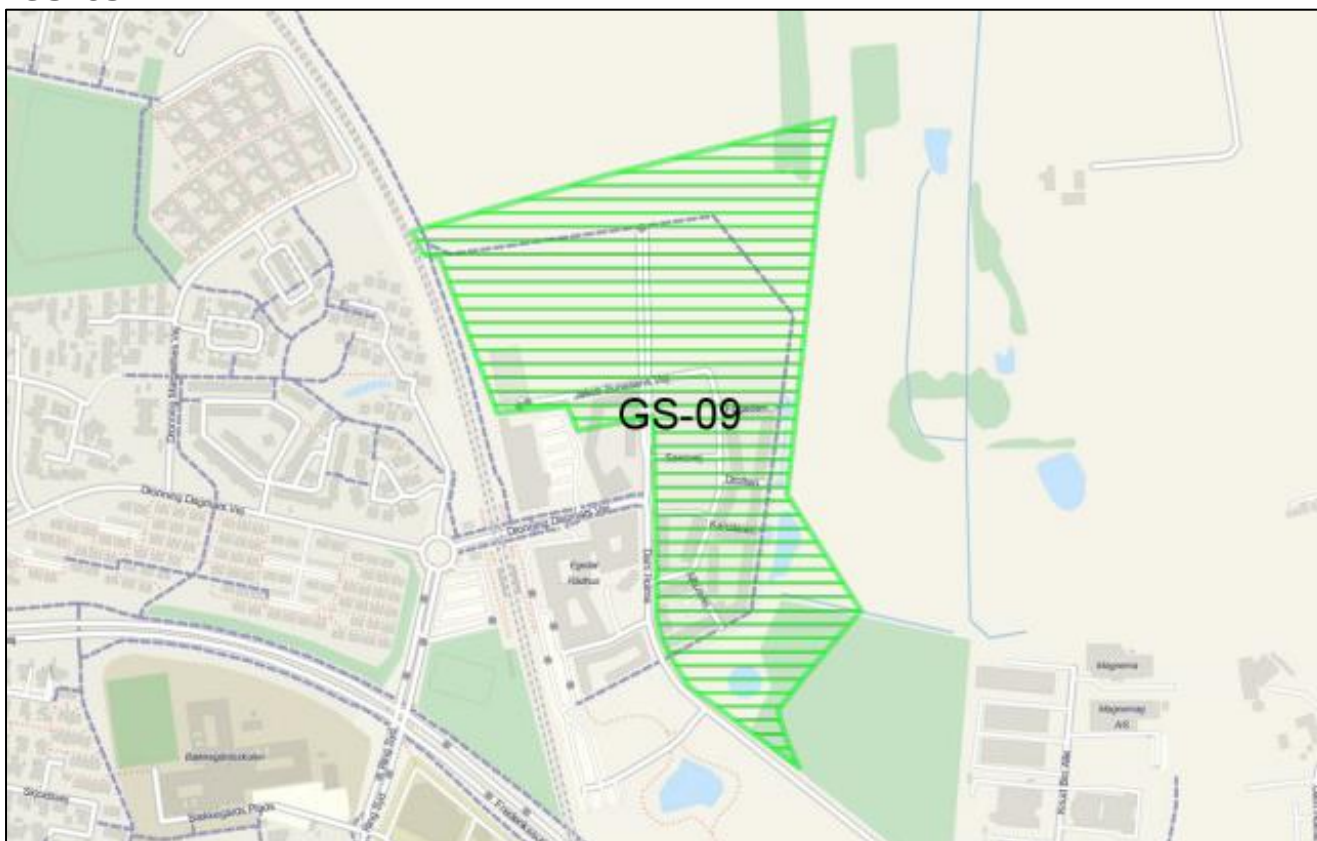
Samlet vurdering

Aktiviteter i forbindelse med arealanvendelsen vurderes ikke at være tilstrækkelig diffust forurenende til at sandsynliggøre en generel lettere forurening af området. Eventuel diffus forurening fra jernbanestrækningen og de to potentielt diffust forurenende virksomheder vurderes ikke at have påvirket området generelt.

Der er ikke oplysninger om forureninger, opfyldningsmaterialer eller trafik anlæg, som giver anledning til at antage, at delområdet generelt er lettere forurenet.

Delområdet inddrages ikke i områdeklassificeringen.

GS-09



Område GS-09

Beskrivelse

GS-09 er undtaget fra områdeklassificeringen.

Alder

Delområdet er udbygget i 2010'erne og frem.

Størrelse

Delområdet er 11 ha.

Anvendeshistorie

Delområdet anvendes fortrinsvis til boliger. Delområdet har tidligere været benyttet til landbrugsjord.

En gennemgang af topografiske kort og luftfotos viser, at anvendelsen har været ensartet.

Forureningsoplysninger

Der er i delområdet ikke registreret virksomheder, der bidrager til en diffus forurening.

Der er ét V2-kortlagt areal syd i delområdet.

Der er kendskab til overfladejordens forureningsgrad fra i alt 8 jordprøver. 7 jordprøver var uforurenede mens én var lettere forurenede.

Opfyldning

Der foreligger ikke oplysninger om nogen større udbredelse af opfyldningsmaterialer

Trafikanlæg

En jernbanestrækning afskærer delområdet i øst. Gennem området skærer en hovedvej.

Samlet vurdering

Aktiviteter i forbindelse med arealanvendelsen vurderes ikke at være tilstrækkelig diffust forurenende til at sandsynliggøre en generel lettere forurening af området.

Der er ikke oplysninger om, opfyldningsmaterialer eller trafikanlæg, som giver anledning til at antage, at delområdet generelt er lettere forurenede.

Delområdet inddrages ikke i områdeklassificeringen.

GS-10



Område GS-10

Beskrivelse

GS-10 er undtaget fra områdeklassificeringen.

Alder

Delområdet er udbygget i 2012 og frem.

Størrelse

Delområdet er 2,7 ha.

Anvendeshistorie

Delområdet anvendes til boliger.

Delområdet har tidligere været benyttet til landbrugsjord.

En gennemgang af luftfotos viser, at anvendelsen af området har været ensartet.

Forureningsoplysninger

Der er i delområdet ikke registreret virksomheder, der bidrager til en diffus forurening.

Der foreligger oplysninger om overfladejordens forureningsgrad i delområdet fra tre jordprøver.

Opfyldning

Der foreligger ikke oplysninger om nogen større udbredelse af opfyldningsmaterialer.

Trafikanlæg

Ingen større trafikanlæg gennemskærer området. Vejen gennem området vil primært blive brugt af beboere. Det forventes ikke at denne vil give anledning til diffus forurening.

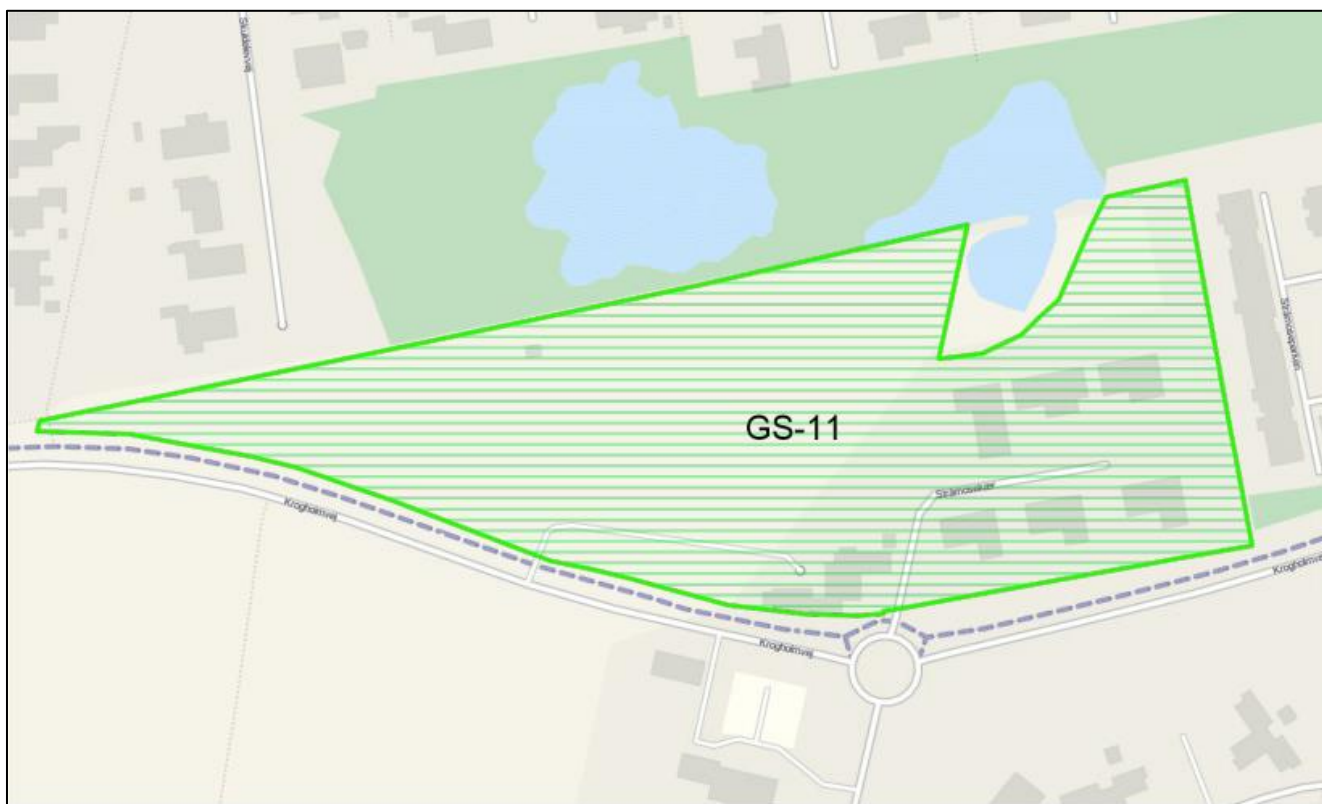
Samlet vurdering

Aktiviteter i forbindelse med arealanvendelsen vurderes ikke at være tilstrækkelig diffust forurenende til at sandsynliggøre en generel lettere forurening af området.

Der er ikke oplysninger om opfyldningsmaterialer eller trafikanlæg, som giver anledning til at antage, at delområdet generelt er lettere forurenede og jordprøver for hele Stenløse syd er overvejende er rene.

Delområdet inddrages ikke i områdeklassificeringen.

GS-11



Område GS-11

Beskrivelse

GS-11 er undtaget for områdeklassificeringen

Alder

Delområdet er udbygget i 2017 og frem.

Størrelse

Delområdet er ca 2,8 ha.

Anvendelsehistorie

Delområdet anvendes fortrinsvis til boliger. Den vestlige del af delområdet er udstykket til boliger, men ikke bebygget.

Delområdet har tidligere været benyttet til landbrugsjord.

En gennemgang af luftfotos viser, at anvendelsen af området har været ensartet.

Forureningsoplysninger

Der er i delområdet ikke registreret virksomheder, der bidrager til en diffus forurening.

Der er ingen V1-kortlagte arealer og V2-kortlagte arealer i delområdet.

Der er oplysninger om jordforurening fra tre jordprøver, hvor alle var rene.

Opfyldning

Der foreligger ikke oplysninger om nogen større udbredelse af opfyldningsmaterialer.

Trafikanlæg

Området er i Syd afskåret af Krogsholmsvej.

Samlet vurdering

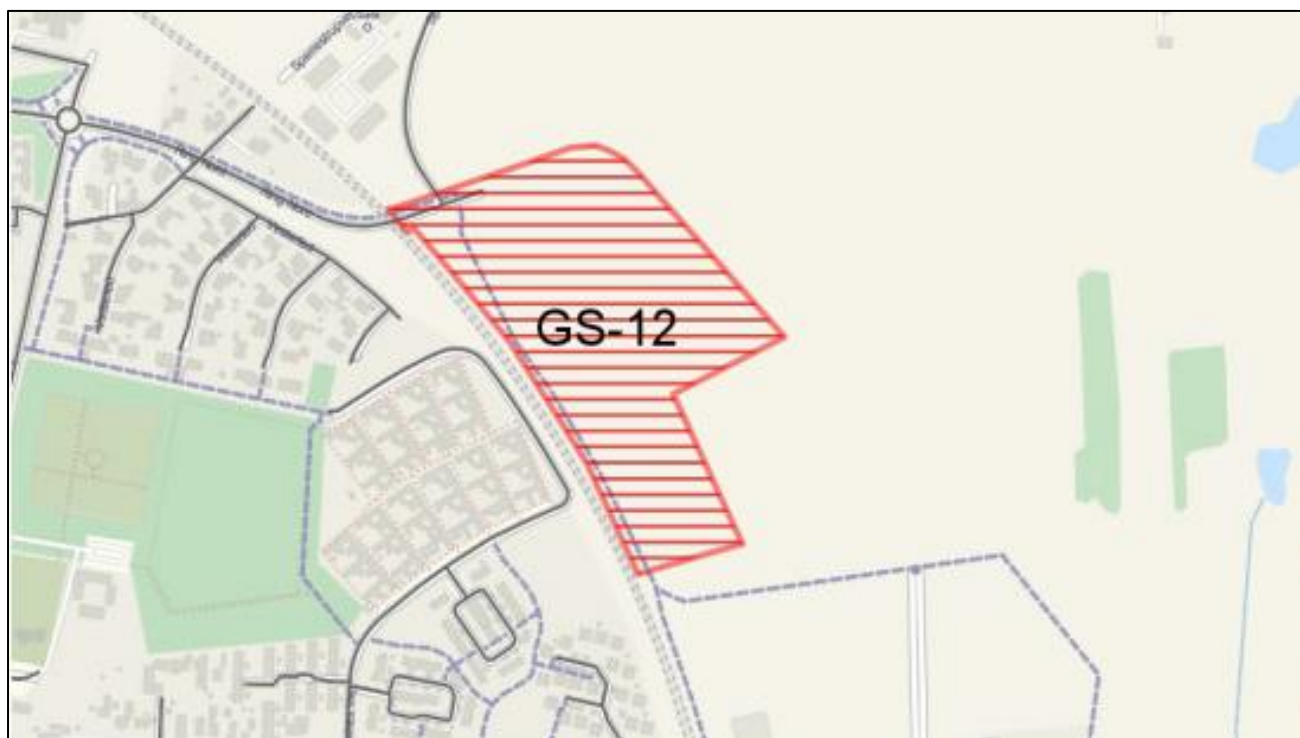
En væsentlig del af bebyggelsen er af yngre dato og aktiviteter i forbindelse med arealanvendelsen vurderes ikke at være tilstrækkelig diffust forurenende til at

sandsynliggøre en generel lettere forurening af området.

Der er ikke oplysninger om virksomheder, forureninger, opfyldningsmaterialer eller trafik anlæg, som giver anledning til at antage, at delområdet generelt er lettere forurenet.

Delområdet inddrages ikke i områdeklassificeringen.

GS-12



Område GS-12

Beskrivelse

GS-12 er områdeklassificeret.

Alder

Størstedelen af delområdet er ikke bebygget og en mindre del er erhvervsområde

Størrelse

Delområdet er ca. 7 ha.

Anvendelsehistorie

Delområdet anvendes til erhverv og skal bruges til boliger og rekreative områder.

Området har tidligere været markareal.

Forureningsoplysninger

Der er i delområdet ikke registreret virksomheder, der bidrager til en diffus forurening.

Der foreligger ingen oplysninger om overfladejordens forureningsgrad i delområdet.

Opfyldning

Der foreligger ikke oplysninger om nogen større udbredelse af opfyldningsmaterialer.

Trafikanlæg

En jernbanestrækning afskærer delområdet i vest.

Samlet vurdering

I delområder er der placeret et ældre erhvervsområde, hvilket medfører risiko for, at området er diffust forurenat. De øvrige oplysninger giver ikke en rimelig sikkerhed for at delområdet ikke generelt er lettere forurenat.

Delområdet forbliver områdeklassificeret.