

# Anmodning om igangsætning af to frivillige miljøvurderinger

Til Ballerup Kommune

På vegne af Energinet A/S og Arealudviklingsselskabet Kildedal P/S, og med Sweco Danmark A/S som teknisk rådgiver, anmoder vi hermed om igangsætning af frivillige miljøvurderinger for nedenstående to projekter i henhold til Lov om miljøvurdering af planer og programmer og af konkrete projekter (VVM) (lov nr. 425 af 18/05/2016).

## Projekt 1: Underføring under S-banen

Projektet omfatter etablering af en underføring under jernbanen, som er en infrastrukturforbedring, for at sikre en sammenhængende løsning for bløde trafikanter i området.

## Projekt 2: Omlægning af gastransmissionsledning i Kildedal

Dette projekt indebærer omlægning af en eksisterende gastransmissionsledning for at imødekomme byudviklingsplanerne i Kildedal.

Disse projekter er indbyrdes forbundne og afgørende for udviklingen af Kildedal By.

I henhold til den fastsatte tidsplan, vil vi bede om en hurtig behandling af denne anmodning, da projekternes realisering er vigtig for at opfylde de lokale udviklingsmål.

Vi ser frem til et positivt samarbejde med Ballerup Kommune i forbindelse med den videre proces.

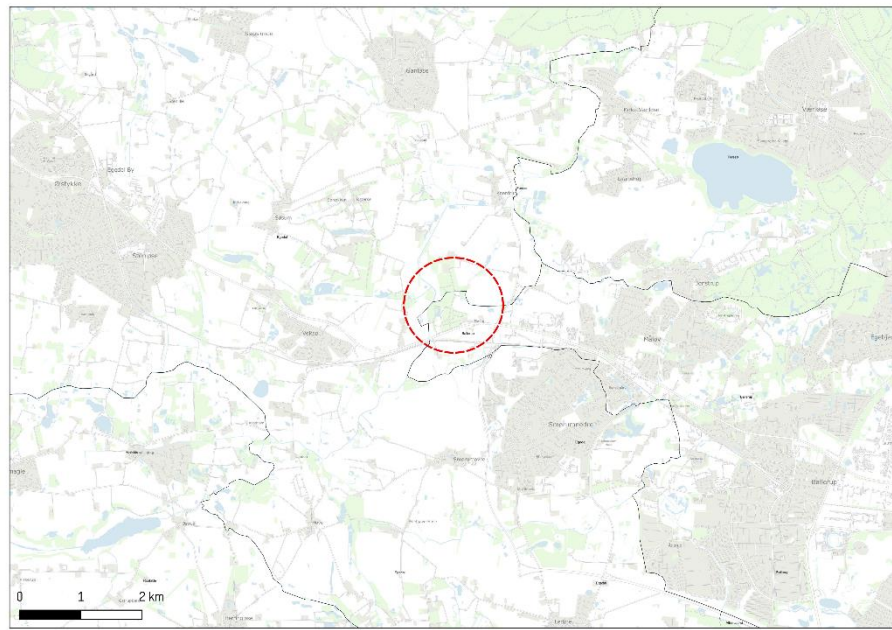
## Bilag 1

### Ansøgningsskema vedrørende projekt om NY gasledning ved Kildedal.

Nedenstående skema angiver de oplysninger, som skal indgives til myndighederne ved ansøgning af projekter, der er omfattet af lovens bilag 2, jf. lovens § 21. Bygherren skal, hvor det er relevant for ansøgningen om det konkrete projekt, tage hensyn til kriterierne i lovens bilag 6, når skemaet udfyldes. Såfremt der allerede foreligger oplysninger om de indvirkninger, projektet kan forventes at få på miljøet, medsendes disse oplysninger. Skemaet finder ikke anvendelse for sager, der behandles af Naturstyrelsen og Energistyrelsen. Skemaets oplysningskrav er vejledende og fastsat under hensyntagen til kriterierne i lovens bilag 5.

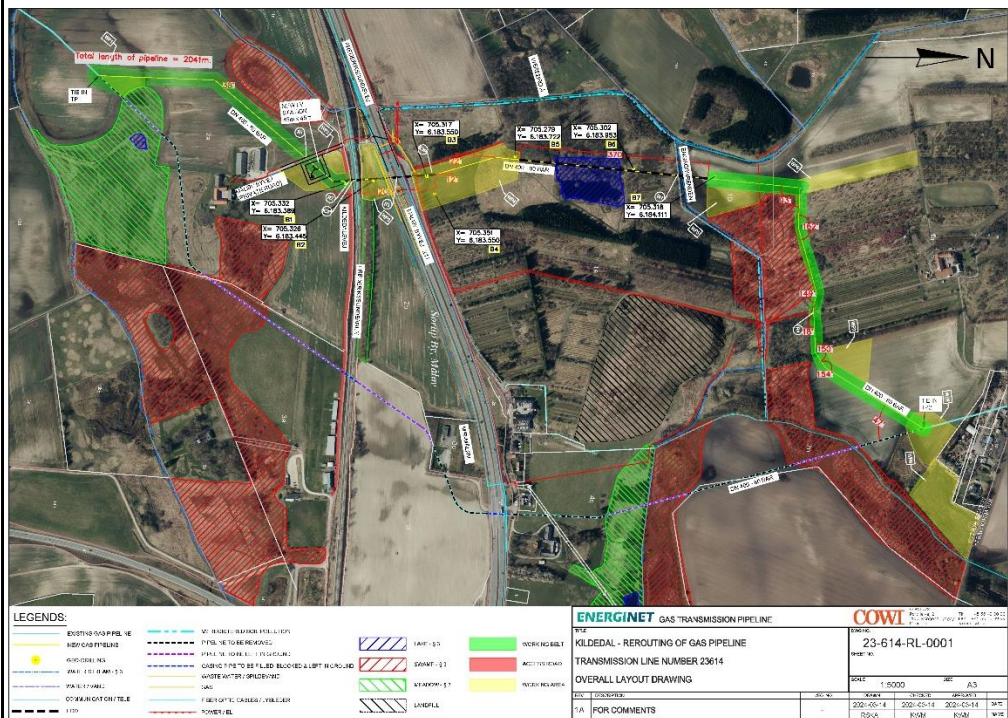
Basisoplysninger	Tekst
Projektbeskrivelse (kan vedlægges)	<p>Ballerup Kommune arbejder på en lokalplan med et tilhørende kommuneplantillæg for området ved Kildedal station. Planerne betyder, at området og herunder bl.a., matrikel 3f, Sørup By, Måløv udlægges i et nyt rammeområde 7.BB1 og overføres til byzone med et fastlagt formål til bolig og erhverv.</p> <p>De planlagte byudviklingsarealer gennemskæres delvist af gastransmissionsledningen Torslunde-Lyng og er beliggende op til måler- og regulator (M/R) station og linjeventilarrangement (L/V) Måløv. M/R og L/V Måløv forbinder Energinets gastransmissionsledning med "Evidas" gasdistributionsledningsnet. Derfor skal ca. 2 km af den eksisterende gastransmissionsledningsanlæg omlægges. M/R og L/V Måløv tages ud af drift og skal forventeligt erstattes af et nyt L/V arrangement.</p> <p>Den nye gastransmissionsledning etableres vest for den eksisterende gasledning.</p> <p>Uddybet projektbeskrivelse er vedhæftet.</p>
Navn, adresse, telefonnr. og e-mail på bygherre	<p>Energinet A/S Tonne Kjærsvej 65, 7000 Fredericia Tlf. 70 10 22 44 e-mail: <a href="mailto:info@energinet.dk">info@energinet.dk</a></p>
Navn, adresse, telefonnr. og e-mail på kontaktperson	<p>Thor Lidegaard, Sweco Danmark A/S, 42821205, <a href="mailto:thor.lidegaard@sweco.dk">thor.lidegaard@sweco.dk</a></p>
Projektets adresse, matr.nr. og ejerlav. For havbrug angives anlæggets geografiske placering angivet ved koordinater for havbrugets 4 hjørneafmærkninger i bredde/længde (WGS-84 datum).	<p><b>Fjernelse af eksisterende gastransmissionsledning, M/R og L/V:</b> 1h Knardrup By, Ganløse; 2n Knardrup By, Ganløse; 2g Knardrup By, Ganløse; 4q Sørup By, Måløv; 4a Sørup By, Måløv; 7000b Sørup By, Måløv; 3f Sørup By, Måløv; 16 Sørup By, Måløv; 3a Sørup By, Måløv og 2a Sørup By, Måløv.</p> <p><b>Placering af gastransmissionsledning og ny L/V:</b> 2a Sørup By, Måløv; 16 Sørup By, Måløv; 2b Sørup By, Måløv; 7000b Sørup By, Måløv; 1a Sørup By, Måløv; 10l Veksø By, Veksø; 1a Knardrup By, Ganløse og 1h Knardrup By, Ganløse.</p>
Projektet berører følgende kommune eller kommuner (omfatter såvel den eller de kommuner, som projektet er placeret i, som den eller de kommuner, hvis miljø kan tænkes påvirket af projektet)	<p>Ballerup Kommune og Egedal Kommune.</p>

Oversigtskort i målestok eks. 1:50.000 – Målestok angives. For havbrug angives anlæggets placering på et søkort.



Kortbilag i målestok 1:10.000 eller 1:5.000 med indtegning af anlægget og projektet (vedlægges dog ikke for strækingsanlæg).

Målestok ikke fastlagt - se vedlagt projektbeskrivelse.



Forholdet til VVM-reglerne	Ja	Nej	
Er projektet opført på bilag 1 til lov om miljøvurdering af planer og programmer og konkrete projekter (VVM).		X	
Er projektet opført på bilag 2 til lov om miljøvurdering af planer og programmer og af konkrete projekter (VVM).	X		Punkt. 3b og 10i Industrianlæg til transport af gas, damp og varmt vand (projekter, som ikke er omfattet af bilag 1). Anlæg af olie- og gasledninger og rørledninger til transport af CO <sub>2</sub> -strømme med henblik på geologisk lagring (projekter, der ikke er omfattet af bilag 1).

Projektets karakteristika	Tekst
1. Hvis bygherren ikke er ejer af de arealer, som projektet omfatter angives navn og adresse på de eller den pågældende ejer, matr. nr. og ejerlav	<p>M/R og L/V Måløv ejes af Energinet og bygning og grund overdrages til Arealudviklingselskabet Kildedal P/S til andre formål end gastransmission.</p> <p>Nyt L/V arrangement inddrager et areal, som Energinet skal erhverve af lodsejer på matr.nr. 2a, Sørup By, Måløv. Tilladelse til anlæg af L/V arrangement vil blive forsøgt opnået ved frivillig aftale. Lykkes dette ikke, eksproprieres arealet.</p> <p>Gasrørledning: Transmissionsledning (Energinet) og fordelingsledningen (Evida). Bygherren ejer selve gasrørledningen. Ejere af de matrikulerede ejendomme, hvorpå gasrørledningen bliver etableret, vil opleve en begrænset råderet inden for gasrørledningens servitutareal.</p> <p>Der vil inden anlægsarbejdet igangsættes blive taget kontakt til ejere af de arealer og ejendomme samt vejmyndigheden, hvor den nye gasrørledning skal placeres med henblik på at indgå aftaler om gasrørledningens placering.</p> <p>På samme vis laves der aftaler og søges relevante tilladelser for midlertidige arbejdsarealer og oplagspladser.</p> <p>De midlertidige arbejdsarealer leveres tilbage til lodsejerne efter afslutning af anlægsarbejdet. Arealerne tilbageføres så vidt muligt til den stand, som de blev overtaget.</p>
2. Arealanvendelse efter projektets realisering.	Efter omlagt gasledning skal arealerne, hvor ledningen lå på , anvendes til byzone med et fastlagt formål til bolig og erhverv.
Det fremtidige samlede bebyggede areal i m <sup>2</sup>	0 m <sup>2</sup> .
Det fremtidige samlede befæstede areal i m <sup>2</sup>	0 m <sup>2</sup> .
Nye arealer, som befæstes ved projektet i m <sup>2</sup>	0 m <sup>2</sup> .
3. Projektets areal og volumenmæssige udformning	Efter omlagt gasledning skal dele af arealerne, hvor ledningen lå, anvendes til byzone med et fastlagt formål til bolig og erhverv. Den del af arealerne, hvor ledningen lå inden for den i Fingerplan 2019 udlagte nord-syd gående transportkorridor, bebygges ikke.
Er der behov for grundvandssænkning i forbindelse med projektet og i givet fald hvor meget i m	Grundvandsniveauet i området er ikke præcis defineret ift. meter under terræn og i relation til gravedybde. Ud fra data fra boring tæt på projektområdet fremgår at det primære grundvandsmagasin er knyttet til de prækvartære aflejringer af kalk og ovenliggende sandlag. Grundvandets potentiale i det primære magasin ligger ca. i kote 9 m i området. Den overordnede strømningsretning er vestlig til nordvestlig.
Projektets samlede grundareal angivet i ha eller m <sup>2</sup>	Der er derfor ikke umiddelbart vurderet behov for grundvandssænkning, og hvis det skulle blive aktuelt pga. sekundært vandspejl, vil det kun være en kort periode og kort strækning. Uanset vil der ikke forventes behov for grundvandssænkning udover lænse-pumpling.
Projektets bebyggede areal i m <sup>2</sup>	0 m <sup>2</sup> .
Projektets nye befæstede areal i m <sup>2</sup>	0 m <sup>2</sup> .
Projektets samlede bygningsmasse i m <sup>3</sup>	0 m <sup>2</sup> .
Projektets maksimale bygningshøjde i m	0 m <sup>2</sup> .
Beskrivelse af omfanget af eventuelle	0 m <sup>2</sup> .

nedrivningsarbejder i forbindelse med projektet.	
4. Projektets behov for råstoffer i anlægsperioden	I forbindelse med anlægsarbejdet vil der anvendes materialer som stål, sten, sand og grus.
Råstofforbrug i anlægsperioden på type og mængde:	Der vil anvendes råstofmaterialer som stål, sten, sand og grus i følgende ca. mængder: Stål: 250 tons Sand: 1.000 m <sup>3</sup> /1.500 ton Grus: 800 m <sup>3</sup> /1.400 ton
Vandmængde i anlægsperioden	Den samlede vandmængde i anlægsperioden er ikke fastlagt.
Affaldstype og mængder i anlægsperioden	Affald i anlægsfasen vil primært bestå af bygge- og anlægsaffald. Alt affald bliver sorteret med det formål, at affald behandles på den mest forsvarlige måde. Det betyder, at affald i videst muligt omfang genanvendes eller genbruges med forudgående forarbejdning. Følgende er et estimat over affaldsmængderne fra anlægsfasen: Stål: 185 tons Eludstyr: 3 tons Vand: 1 ton (behandlet vand fra kedler og forvarmer) Boremudder ca. 20 m <sup>3</sup> opsamles i bore- og modtagegruben i separat bassin.
Spildevand til rensenanlæg i anlægsperioden	Der vil forekomme spildevand fra velfærdsfaciliteter under anlægsarbejdet. Dette opsamles med slamsuger og køres til rensningsanlæg. Mængde kendes ikke.
Spildevand med direkte udledning til vandløb, søer, hav i anlægsperioden	Ingen spildevand til udledning.
Håndtering af regnvand i anlægsperioden	Regnvand og strømmende overfladevand håndteres sammen med terrænnært grundvand igennem bortledning via dræn/sugespidsanlæg o.l.
Anlægsperioden angivet som mm/åå – mm/åå	Anlægsarbejdet kan først defineres ift. kalendertid, når projektet er myndighedsbehandlet udbudt til entreprenør og tidsplan er udarbejdet. Projektet forventes at vare i alt 12 måneder, hvor der vil udføres arbejde inden for normal arbejdstid.
<b>Projektets karakteristika</b>	<b>Tekst</b>
5. Projektets kapacitet for så vidt angår flow ind og ud samt angivelse af placering og opbevaring på kortbilag af råstoffet/produktet i driftsfasen:	Ikke relevant for projektet.
Råstoffer – type og mængde i driftsfasen	
Mellemprodukter – type og mængde i driftsfasen	
Færdigvarer – type og mængde i driftsfasen	
Vandmængde i driftsfasen	
6. Affaldstype og årlige mængder, som følge af projektet i driftsfasen:	Ikke relevant for projektet.
Farligt affald:	
Andet affald:	

Spildevand til renselanlæg:  Spildevand med direkte udledning til vandløb, sø, hav:  Håndtering af regnvand:			
<b>Projektets karakteristika</b>	<b>Ja</b>	<b>Nej</b>	<b>Tekst</b>
7. Forudsætter projektet etablering af selvstændig vandforsyning?		x	
8. Er projektet eller dele af projektet omfattet af standardvilkår eller en branchebekendtgørelse?	x		Gasrørledningen etableres ud fra en sikkerhedsmæssig betragtning som en transmissionsledning og skal laves i henhold til Bek. 1988 af 9. december 2020, "Bekendtgørelse om sikkerhedsbestemmelser for naturgasanlæg og bionaturgasanlæg efter lov om arbejdsmiljø".
9. Vil projektet kunne overholde alle de angivne standardvilkår eller krav i branchebekendtgørelsen?	x		Hvis »nej« angives og begrundes hvilke vilkår, der ikke vil kunne overholdes.
10. Er projektet eller dele af projektet omfattet af BREF-dokumenter?		x	Hvis »ja« angiv hvilke. Hvis »nej« gå til pkt. 12.
11. Vil projektet kunne overholde de angivne BREF-dokumenter?			Hvis »nej« angives og hvilke BREF-dokumenter, der ikke vil kunne overholdes.
12. Er projektet eller dele af projektet omfattet af BAT-konklusioner?		x	Hvis »ja« angiv hvilke. Hvis »nej« gå til punkt 14.
13. Vil projektet kunne overholde de angivne BAT-konklusioner?			Hvis »nej« angives og begrundes hvilke BAT-konklusioner, der ikke vil kunne overholdes.
14. Er projektet omfattet af en eller flere af Miljøstyrelsens vejledninger eller bekendtgørelser om støj eller eventuelt lokalt fastsatte støjgrænser?	x		Projektet skal respektere gældende støjvejledningskrav. Udgangspunkt er: <ul style="list-style-type: none"> <li>• Miljøstyrelsens vejledning nr. 5/1984 "Ekstern støj fra virksomheder"</li> <li>• Miljøstyrelsens vejledning nr. 6/1984 "Måling af ekstern støj fra virksomheder"</li> <li>• Miljøstyrelsens vejledning nr. 5/1993 "Beregning af ekstern støj fra virksomheder"</li> <li>• Orientering fra Miljøstyrelsen nr. 9/1997 "Lavfrekvent støj, infralyd og vibrationer i eksternt miljø"</li> </ul>
15. Vil anlægsarbejdet kunne overholde de eventuelt lokalt fastsatte vejledende grænseværdier for støj og vibrationer?	x		De væsentligste støjpåvirkninger vil være fra kørende materiel. Maskinerne har forskellige kildestyrker, der kan sammenlignes med landbrugsmaskiner og varierer mellem 90 dB til 110 dB. For den enkelte lodsejer forventes den mest koncentrerede anlægsperiode, hvor gasrørledningen graves og arealet reetableres, at vare 4-5 arbejdsdage og vil derfor være af relativ kort karakter. Anlægsarbejdet vil så vidt muligt foregå inden for normal arbejdstid, som på hverdage er kl. 7-18 og lørdage kl. 07-14. Anlægsarbejde ud over normal arbejdstid aftales med kommunen.  Krav, som myndighederne stiller til støj og vibrationer blandt andet jævnfør kommunens forskrifter for bygge- og anlægsarbejde overholdes og projektets tilsynsførende vil informere de nærliggende beboelsesejendomme forud for igangsætning af anlægsarbejdet, både om arbejdets varighed og tidspunkt for udførelse.  Støj i anlægsfasen er omfattet af forskrifter for bygge- og anlægsarbejde i miljøaktivitetsbekendtgørelsen. Ballerup Kommune har en forskrift for støjende bygge- og anlægsarbejder.

			I Egedal Kommune skal der ske anmeldelse til kommunen af midlertidige aktiviteter der støjer, støver eller frembringer vibrationer senest 14 dage før aktiviteten påbegyndes.  Vibrationer: Der vil ikke forekomme vibrationer fra anlægsarbejdet, idet der IKKE skal ikke rammes spuns, piloteres (til pælefundament) eller laves opgravningsfri krydsninger med ramning metoden.
16. Vil det samlede projekt, når anlægsarbejdet er udført, kunne overholde de vejledende grænseværdier for støj og vibrationer?	x		
17. Er projektet omfattet Miljøstyrelsens vejledninger, regler og bekendtgørelser om luftforurening?		x	
18. Vil anlægsarbejdet kunne overholde de vejledende grænseværdier for luftforurening?	x		Under anlægsarbejdet vil der ske emission af udstødningsgasser og partikler fra maskiner til arbejdets udførelse. Maskinerne vil overholde gældende myndighedskrav. Emissionerne forventes at blive i et begrænset omfang og varighed. Derudover er der gode spredningsforhold i og omkring arbejdsområderne, og der forventes ingen væsentligt påvirkninger herfra.
19. Vil det samlede projekt, når anlægsarbejdet er udført, kunne overholde de vejledende grænseværdier for luftforurening?	x		
20. Vil projektet give anledning til støvgener eller øgede støvgener I anlægsperioden? I driftsfasen?		x	I anlægsperioden vil der være mulige mindre forbigående påvirkninger af støv fra anlægsarbejde. Dette vil primært være som følge af støvende materialer såsom jord, sand og øvrige råmaterialer, som kan ophvirvles af vind og føres bort fra projektområdet.  Der kan i tørre perioder eller ved behov sprinkles med vand for at dæmpe støvdannelsen i tørre perioder. Anvendelse af køreplader vil også reducere risikoen for støvgener.  Anlægsarbejdet adskiller sig ikke væsentligt fra andet anlægsarbejde i bynære områder eller vurderes at give anledning til øget støvdannelse mere end almindelig landbrugsdrift af markarealer.  I Driftsfasen vil der ikke være støvpåvirkninger.
21. Vil projektet give anledning til lugtgener eller øgede lugtgener I anlægsperioden? I driftsfasen?		x	
22. Vil anlægget som følge af projektet have behov for belysning som i aften og nattetimer vil kunne oplyse naboarealer og omgivelserne I anlægsperioden? I driftsfasen?		x	Generelt vil der i gennemførelsen af projektet ikke være behov for at udføre arbejde i aften og nattetimer. Undtagelsesvis ved krydsninger er der behov for udførelse af anlægsarbejde i aften og nattetimer. Dette er kun af kortvarig karakter. Belysning vil her være fokuseret direkte på anlægsarbejdsområdet og dermed ikke oplyse/påvirke naboarealer og omgivelser.  Anlægsfasen: Der vil i dagens mørke timer være behov for lys i forbindelse med anlægsarbejdet. Der anvendes lys monteret på de maskiner, der anvendes til arbejdet, og der opstilles midlertidige lysmaster. Der lægges vægt på, at belysning vil blive opsat, så det fokuserer på de ting, der skal oplyses og ikke spreder lys unødigt til omgivelserne, som kan blænde naboer. Når der ikke arbejdes på arbejdspladser, kan der være behov for lys af sikkerhedsmæssige årsager, men det vil blive opstillet, så det ikke lyser direkte på nærliggende boliger. Det forventes, at arbejdet

			foretages på hverdage i tidsrummet kl. 07.00 – 18.00, men arbejde i weekender og om aftenen/nat kan forekomme.  Driftsfasen: Der vil ikke være belysning omkring gasrørledningen.
23. Er anlægget omfattet af risikobekendtgørelsen, jf. bekendtgørelse om kontrol med risikoen for større uheld med farlige stoffer nr. 372 af 25. april 2016?		x	Anlægget er ikke omfattet af risikobekendtgørelsen direktivet, da mængden af "oplagret" naturgas i rørene er under grænseværdierne.
<b>Projektets placering</b>	<b>Ja</b>	<b>Nej</b>	<b>Tekst</b>
24. Kan projektet rummes inden for lokalplanens generelle formål?	x		
25. Forudsætter projektet dispensation fra gældende bygge- og beskyttelseslinjer?		x	Projektområdet indeholder skovbyggelinjer, beskyttede sten- og jorddiger. Projektets karakter (ledningsanlæg under terræn) efterlader ikke synlige spor i landskabet. Der vil blive søgt relevante dispensationer på de lokaliteter, hvor projektet berører bygge- og beskyttelseslinjer og det vil foregå i tæt dialog med kommunen.
26. Indebærer projektet behov for at begrænse anvendelsen af naboarealer?	x		Der vil blive tinglyst ledningsdeklaration med heraf følgende rådgighedsindskrænkninger for landbrugsdrift og beplantning/bebyggelse ved og omkring ledningsanlæggets trace.  Gasrørledningen: Der tinglyses et 2x5 meter bredt servitutbelagt bælte langs med anlægget på de ejendomme, som berøres. Det betyder, at der inden for servitutbæltet ikke må opføres bebyggelse eller etableres beplantning med dybdegående rødder. På de arealer, som dyrkes landbrugsmæssigt, kan der fortsat foregå ordinær landbrugsmæssig dyrkningsaktivitet, men andre påtænkte aktiviteter, herunder grubning, må kun iværksættes efter aftale med ledningsejer. Der vil forsøges at blive indgået frivillige aftaler med de berørte lodsejere. Der udbetales en erstatning, som bliver beregnet ud fra standardiserede principper beskrevet i OLIE- OG NATURGASLEDNINGER I LANDBRUGSJORD, Retningslinjer for erstatninger (Sidste ny udgave).  Arbejdsarealer: I forbindelse med anlægsarbejdet vil der blive indgået aftale med lodsejere om placering af oplagspladser. I perioden for anlægsarbejdet vil der således være begrænsninger for anvendelse af disse arealer efter aftale med lodsejerne.  Projektet medfører ikke begrænsninger til anvendelse af naboarealer uden for projektområdet i driftsfasen.
27. Vil projektet kunne udgøre en hindring for anvendelsen af udlagte råstofområder?		x	Projektet berører ingen udlagte råstofgraveområder.  Projektet ligger delvist inden for jordforurening V2.  I forbindelse med anlægsarbejdet vil Ballerup og Egedal kommuner blive kontaktet med henblik på afklaring af håndteringen af jord, godkendelse m.v. Som udgangspunkt vil jorden blive håndteret på samme matrikel, som den bliver gravet op. Eventuel overskudsjord bortskaffes efter kommunernes retningslinjer.
28. Er projektet tænkt placeret indenfor kystnærhedszonen?		x	
<b>Projektets placering</b>	<b>Ja</b>	<b>Nej</b>	<b>Tekst</b>
29. Forudsætter projektet rydning af skov? (skov er et bevokset areal med træer, som danner eller indenfor et rimeligt tidsrum ville danne sluttet skov af højstammede træer, og arealet er større		x	I detailplanlægningen af den endelige linjeføring for gasrørledningen, tilstræbes så vidt muligt undgå at falde træer.  Der vil være behov for fældning af nogle træer langs linjeføringen på en ca. 250 m strækning.  Flagremusegnede træer fældes ikke. Det kan undgås ved justering af arbejdsbæltet. Derved undgås påvirkningen af rastende og ynglende flagermus.



end ½ ha og mere end 20 m bredt.)			
30. Vil projektet være i strid med eller til hinder for realiseringen af en rejst fredningssag?		x	Der er ikke kendskab til igangværende fredningssager i projektområdet.
31. Afstanden fra projektet i luftlinje til nærmeste beskyttede naturtype i henhold til naturbeskyttelseslovens § 3.			<p>Det planlagte og den eksisterende gasrørledningstracé ligger hovedsageligt igennem landbrugsjord med spredt forekomst af § 3 områder (eng og mose). Området, som ledningen gennemskærer, har karakter af et klassisk landbrugslandskab med en blanding af åbne markområder og læhegn.</p> <p>Krydsningsmetoder er underboring, så virkninger på § 3 beskyttet mose undgås.</p> <p>Både den nye og den eksisterende gasrørledning krydser § 3 beskyttet vandløb (Værebros Å). Krydsningsmetoder er underboring, så virkninger på vandløb undgås.</p> <p>Inden anlægsarbejdet søges om dispensation fra § 3-beskyttelsen hos Ballerup og Egedal kommuner, – i det omfang der er behov.</p> <p>Da arbejderne er af midlertidig karakter, og da der vil blive gennemført tiltag for at minimere påvirkningen, vurderes en egentlig skade af naturværdier at kunne udelukkes.</p>
32. Er der forekomst af beskyttede arter og i givet fald hvilke?	x		<p>Der er foretaget undersøgelser i 2019-2023 af yngle- og rasteområder for dyrearter på habitatdirektivets bilag IV.</p> <p>Flagermus:          Ud fra en tidligere kommunal besigtigelse fra 2019 af området, samt kendskab til den nationale udbredelse af arter og deres sommer- og vinterkvarter, ville potentielle flagermusarter i området være; brunflagermus, skimmelflagermus, sydflagermus, dværgflagermus, trolldflagermus, vandflagermus, og langøret flagermus (Søgaard &amp; Asferg, 2007) (Naturdata, 2021). Registreringerne er således ikke et udtryk for at flagermus raster i netop disse observationspunkter, men blot er til stede.</p> <p>Der er forud og ved feltundersøgelserne konstateret fund af markfirben, stor vandsalamander og spidssnudet frø i eller nær projektområdet.</p>
33. Afstanden fra projektet i luftlinje til nærmeste fredede område.			<p>Projektet berører ikke fredede områder. Nærmeste fredning er arealfredningen Fuglesødalen ca. 600 m vest for projektet</p> <p>Projektområdet for både nye og eksisterende gasrørledning er delvist placeret inden for Kulturarvsarealer og Fredede fortidsminder</p>
34. Afstanden fra projektet i luftlinje til nærmeste internationale naturbeskyttelsesområde (Natura 2000-områder, habitatområder, fuglebeskyttelsesområder og Ramsarområder).			<p>Projektet berører ikke Natura 2000 områder.</p> <p>Nærmeste Natura 2000-område N139 Øvre Mølleådal, Furesø og Frederiksdal Skov, ligger ca. 4 km øst for projektområdet.</p> <p>Nærmeste habitatområder, H123 Øvre Mølleådal, Furesø og Frederiksdal Skov, ligger ca. 4 km øst for området.</p> <p>Nærmeste fuglebeskyttelsesområde, F105 Roskilde Fjord, Kattinge Vig og Kattinge Sø, ligger ca. 5 km sydvest for projektområdet.</p>
35. Vil projektet medføre påvirkninger af overfladevand eller grundvand, f.eks. i form af udledninger til eller fysiske ændringer af vandområder eller grundvandsforekomster?	x		<p>Der vil ikke være behov for grundvandssænkning i forbindelse med drift af anlægget.</p> <p>Der kan blive behov for midlertidig tørholdelse af udgravninger af eksisterende gasrørledningen og i forbindelse med etablering af gasrørledningen på visse dele af strækningen. Vand fra tørholdelse vil blive bortledt lokalt til terræn efter aftale med relevant lodsejer. Det sikres inden bortledning, at vand bortledes til nedsivning i et punkt i terrænet minimum 25 m fra recipienter, og hvor hældningen er væk fra recipienter, samt at der ikke er risiko for, at det løber overfladisk af til nærliggende overfladevandsforekomster. Hvis der mod forventning ikke kan sikres bortledning af vand ved nedsivning lokalt på terræn, og der bliver behov for udledning til recipient, er der tale om en projektændring af det ansøgte projekt.</p>

			<p>I områderne, hvor der er risiko for dræneffekter langs kabelgraven, vil der for at afværge dette sættes Ler-skotter i kabelgraven, hvorved der ingen påvirkning vil være på det øvre grundvand. I områder, hvor jorden er naturligt sandet, vil det permeable sandlag i kabelgraven være af mindre betydning og ler-skotter vil derfor ikke have nogen effekt.</p> <p>I sammenhæng med underboring af gasledningen, kan der forekomme "blowout": Et blowout er et utilsigtet tab af boremudder til terræn/vandmiljø. Ved et blowout siver boremudderen ud på terrænoverfladen, da det mister det meste af trykket på vejen gennem sprækken i jorden.</p> <p>På nær uheldssituationer, sikres det til en hver tid at boremudder ikke tilføres beskyttede områder, herunder vandløb. Med baggrund i en risikoanalyse sikres dette med afværgetiltag på arbejdsarealerne, f.eks. etablering af jordvold, anvendelse af halmballer eller lignende, alt afhængigt af terrænforhold.</p> <p>Samlet set forventes mængderne at være små, og der vil ikke være en væsentlig påvirkning på vandområder eller grundvandsforekomster.</p> <p>Der vil ikke være en påvirkning af tilstanden af recipienter eller grundvandsforekomster i driftsfasen.</p>
36. Er projektet placeret i et område med særlige drikkevandinteresser?		x	<p>Projektet ligger delvis inden for jordforurening V2 lokalitetsnr. 151-00001. Da projektet ligger i inden for OSD, forudsættes projektets grave- og anlægsarbejde at medføre § 8-pligt efter Jordforureningsloven. Da risikoen for områdets grundvandsressource ikke vil ændres af den nye gasledning, vurderes der ikke at blive knyttet specielle vilkår til en § 8-tilladelse.</p> <p>Flytning af jord fra såvel områdeklassificeret område samt fra kortlagte arealer anmeldes til kommunerne. Midlertidigt oplag af jord og genindbygning af jord ved anlægsarbejderne aftales forinden med kommunerne.</p>
37. Er projektet placeret i et område med registreret jordforurening?	x		Gasledningen nedgraves på del af matrikel nr. 1a Sørup By, Måløv, som er kortlagt som V2-lokalitet, idet området tidligere var brugt som losseplads (Sørup Losseplads).
38. Er projektet placeret i et område, der i kommuneplanen er udpeget som område med risiko for oversvømmelse.	x		Projektet ligger ikke i område der i kommuneplanen er udpeget som område med risiko for oversvømmelse
39. Er projektet placeret i et område, der, jf. oversvømmelsesloven, er udpeget som risikoområde for oversvømmelse?		x	<p>Gasrørledning:</p> <p>Gasrørledningen vil for den nordlige del løbe nær områder, der er udpeget med risiko for oversvømmelse i Ballerup Kommuneplan 2020. Eventuel oversvømmelse vil ikke udgøre en risiko for gasrørledningen. Projektet vil medføre behov for dialog med relevante lednings- og anlægsejere for en hensigtsmæssig placering af det nye kabelanlæg i forhold til aktuelle planer om klimatilpasningsprojekter.</p> <p>Projektet vurderes ikke at ville forhindre eller fordyre eksisterende eller umiddelbart forestående klimatilpasningsplaner.</p>
<b>Projektets placering</b>	<b>Ja</b>	<b>Nej</b>	<b>Tekst</b>
40. Er der andre lignende anlæg eller aktiviteter i området, der sammen med det ansøgte må forventes at kunne medføre en øget samlet påvirkning af miljøet (Kumulative forhold)?	x		Ballerup Kommune har på nuværende tidspunkt registreret 7 bygge/anlægsprojekter, der kan medføre betydende kumulative effekter. Projekterne er benævnt som: "Byggeriet på B9, Byggeriet på B10, Børnehus på B9, Adgangsvej til B9 og B10, første etape af Kildedal Bypark", flytning af hovedtransmissionsledning for gas og anlæg af to regnvandsbassiner syd for S-banen.
41. Vil den forventede miljøpåvirkning kunne berøre nabolande?		x	
42. En beskrivelse af de tilpasninger, ansøger har foretaget af projektet inden ansøgningen blev			Miljøpåvirkninger vil primært forekomme i anlægsfasen, hvor anlægsarbejdet kan give påvirkninger i større eller mindre grad. Påvirkningerne fra anlægsarbejdet anses dog under alle omstændigheder for minimale, da anlægsfasen har en begrænset udstrækning og kun betyder en midlertidig påvirkning.

indsendt og de påtænkte foranstaltninger med henblik på at undgå, forebygge, begrænse eller kompensere for væsentlige skadelige virkninger for miljøet?

Det udpegede projektområde er valgt som den bedst mulige løsning ud fra en afvejning om dels at forsøge at undgå, forebygge og begrænse væsentlige skadelige virkninger på mennesker og miljø mest muligt og dels opnå den økonomiske mest fordelagtige ledningsføring.

Der tages generelt følgende hensyn:

- Projektet planlægges og etableres, så anlægsarbejdet medfører så begrænsede, kortvarige negative miljøpåvirkninger som muligt i forhold til omkringboende, trafikale forhold mv.
- Der tilstræbes at undgå fredede områder, beskyttede naturområder, fredskovsarealer, fredede egekrat og bygge- og beskyttelseslinjer, hvor det er muligt.
- I tilfælde af støvdannelse i forbindelse med anlægsarbejdet i tørre vejrsmæssige perioder, kan der efter en konkret vurdering være behov for at sprinkle.
- Affald fjernes efter gældende love og regler.
- Der indgås aftale med berørte lodsejere, naboer og andre vedrørende adgangsveje o.a. med henblik på at mindske eventuelle gener fra anlægsarbejdet i den midlertidige periode. Der udbetales erstatning for afgrødetab og eventuel strukturskade efter gældende regler.
- Berørte lodsejere og nærmeste naboer informeres forud for igangsætning af anlægsarbejdet. Der informeres både om tidspunkt og varighed af arbejdet.
- I sammenhæng med monitoring af forureningsudbredelse i grundvand har regionen krævet etablering af 5 overvåningsboringer, hvor grundvandets tilstand i og omkring området kan monitoreres.

Med de foreslåede projektilpasninger og beskyttelsesforanstaltninger vurderes, at anlægget ikke vil medføre væsentlig påvirkning af befolkningen, beskyttede naturområder, beskyttet flora eller fauna, kulturelle eller landskabelige forhold.

43. Undertegnede erklærer herved på tro og love rigtigheden af ovenstående oplysninger.

Dato: 15.03.2024

Bygherre/anmelder: Thor Lidgaard, Sweco - 